

## Ἄστυκλινικὴ

Τὸ Νοσοκομεῖον «Ἑλπίς» ἐχρησίμευε καὶ νῦν ἔτι χρησιμεύει εἰς τὴν πρακτικὴν διδασκαλίαν τῶν φοιτητῶν τῆς Ἱατρικῆς διὰ τῆς ἐν αὐτῷ λειτουργίας παθολογικῶν καὶ χειρουργικῶν κλινικῶν. Ἄλλα τὰ ἐν αὐτῷ παρεχόμενα μέσα διδασκαλίας ἴδια κατὰ τὴν ἀπὸ τῆς ἰδρύσεως τοῦ Πανεπιστημίου μέχρι τοῦ 1862 περίοδον ἦσαν τόσον ἀνεπαρκῆ, ὥστε ἀπεφασίσθη ἡ σύστασις πολυκλινικῆς ἢ ἀστυκλινικῆς. Ἡ σύστασις τοῦ Πανεπιστημιακοῦ τούτου ἰδρύματος ἐγκριθεῖσα διὰ τοῦ ἀπὸ 10 Αὐγούστου 1856 Β. Δ. συνετελέσθη κατὰ Νοέμβριον τοῦ αὐτοῦ ἔτους.

Πρῶτος Διευθυντὴς τῆς Ἄστυκλινικῆς ἐγένετο ὁ καθηγητὴς Δημήτριος Ὁρφανίδης διατελέσας ἐν τῇ θέσει ταύτῃ μέχρι τοῦ θανάτου αὐτοῦ ἐπισυμβάντος τῷ 1892, πρῶτοι δὲ βοηθοὶ αὐτῆς ἐχηματίσαν οἱ μετὰ ταῦτα καθηγηταὶ Στ. Σταυρινάκης, Α. Βισσάρης καὶ Θ. Ἀρεταῖος.

Ὡς κτίριον τῆς Ἄστυκλινικῆς ἐχρησιμοποιήθη ἅμα τῇ ἰδρῦσει αὐτῆς ἢ παρὰ τὸν ναὸν τῆς Καπνικαρέας οἰκία Γ. Σκουζέ, ἡ δὲ χρησιμότης αὐτῆς κατέστη πασιφανεστάτη εὐθὺς ἅμα τῇ λειτουργίᾳ της. Ἀντιθέτως ὅμως τὰ μέσα τῆς λειτουργίας τῆς Ἄστυκλινικῆς ὑπῆρξαν πάντοτε ἀνεπαρκῆ, ἵνα μὴ εἴπωμεν γλίσχρα, γνωστὸν δὲ τυγχάνει ὅτι ὁ διευθυντὴς αὐτῆς, οὐτινος παρομιμῶδης κατέστη ἢ πρὸς αὐτὴν ἀφοσίωσις, οὐχὶ ἅπαξ ἔξ ἰδίων ἐπήρκει εἰς διαφόρους ἀνάγκας αὐτῆς. Τὸ Δημόσιον παρεῖχε τὸ μίσθωμα τοῦ κτιρίου, ἀλλ' ἀπὸ τοῦ 1871, ὅτε μετεφέρθη ἡ Ἄστυκλινικὴ εἰς τὸ παρὰ τῇ διασταυρώσει τῶν ὁδῶν Ἀκαδημίας καὶ Σίνα οἴκημα τοῦ Πανεπιστημίου, ἡ συνδρομὴ αὕτη ἐξέλιπε Καταργηθεῖσα ἡ Ἄστυκλινικὴ διὰ τοῦ Νόμου 574 τοῦ ἔτους 1914 ἀνασυνεστάθη διὰ μεταγενεστέρου νόμου. Ἀπὸ τοῦ 1917 ἡ Ἄστυκλινικὴ λειτουργεῖ ἐν τῇ παρὰ τῇ ὁδῷ Ἀριστείδου ἀρ. 6 μεγάλῃ οἰκοδομῇ τοῦ κ. Ι. Εὐταξία. Ἡ Ἄστυκλινικὴ εἴπερ ποτε σήμερον λόγῳ τῆς μεγάλης ἀξίσεως τοῦ ἐργατικοῦ πληθυσμοῦ τῆς πρωτευούσης ἔχει ἀπόλυτον ἀνάγκην ἰδίου καταλλήλου κτιρίου, ἐν ᾧ νὰ καθίσταται δυνατὴ ἡ λειτουργία αὐτῆς.

Διευθυνταὶ τῆς Ἄστυκλινικῆς μετὰ τὸν Ὁρφανίδην ἐχημάτισαν ὁ Μ. Χατζημιχάλης καὶ ὁ Νικόλαος Καλικούνης.

Ἀπὸ δὲ τοῦ 1916 ἡ Ἄστυκλινικὴ διευθύνεται ὑπὸ τοῦ καθηγητοῦ τῆς Παθολογικῆς Κλινικῆς κ. Σακορράφου, λειτουργοῦσι δ' ἐν αὐτῇ

διευθυνόμενα ὑπὸ ἐκτάκτων καθηγητῶν ἢ ἐν ἐλλείψει τοιούτων ὑπὸ εἰδικῶν ἰατρῶν τὰ ἔξῃς θεραπευτικὰ τμήματα καὶ ἐργαστήρια: τὸ τῆς Παθολογίας, τὸ τῆς Χειρουργικῆς, τὸ τῆς Γυναικολογίας, τὸ τῆς Παιδιατρικῆς, τὸ τῆς Νευρολογίας καὶ Ψυχιατρικῆς, τὸ τῆς Λαρυγγολογίας—Ὄτολογίας—Ριнологίας, τὸ τῆς Στοματολογίας τὸ τῆς Φυσικοθεραπείας καὶ Ἀκτινογραφίας, τὸ τῶν Οὐροποιητικῶν ὀργάνων, τὸ τῶν Δερματικῶν νόσων καὶ τὸ Ἐργαστήριον τῆς Παθολογικῆς Ἀνατομικῆς. Λειτουργεῖ ὡσαύτως ἐν τῇ Ἄστυκλινικῇ φαρμακεῖον διευθυνόμενον ὑπὸ πτυχιούχου φαρμακοποιοῦ.

## Ὁδοντιατρικὸν Σχολεῖον

Τὸ Ὁδοντιατρικὸν Σχολεῖον ἰδρυθὲν τῷ 1911 (Ν. ΓΩΚΓ' ἀρθ. 20) ἤρξατο τὸ πρῶτον λειτουργεῖν ἐν τῇ Ἄστυκλινικῇ ἀπὸ τοῦ Πανεπιστημίου ἔτους 1915—1916. Μέχρι τοῦ 1921 τὸ Ὁδοντιατρικὸν Σχολεῖον ἐλογίζετο ὡς παράρτημα τῆς Ἱατρικῆς Σχολῆς, ἀλλὰ διὰ τοῦ Νόμου 2573 τῆς 26 Ἀπριλίου 1921 κατέστη αὐτοτελές, ἀποτελοῦν ἴδιον σύλλογον, οὗ προΐσταται ὁ διευθυντὴς τοῦ Σχολείου, διδάσκουσι δ' ἐν αὐτῷ καθηγηταὶ τῆς Ἱατρικῆς καὶ τῆς Σχολῆς τῶν Φυσικῶν καὶ Μαθηματικῶν Ἐπιστημῶν ὡς καὶ εἰδικοὶ καθηγηταί. Ἡ αὐτοτέλεια τοῦ Ὁδοντιατρικοῦ Σχολείου καθορίζεται καὶ ἐν τῷ νέῳ ὀργανισμῷ τοῦ Πανεπιστημίου διὰ τὸ ἀρθρ. 413.

Τὸ Ὁδοντιατρικὸν Σχολεῖον μετὰ τῶν προσαρτημάτων αὐτοῦ Ἱατρείου καὶ Ἐργαστηρίου λειτουργεῖ προσωρινῶς ἐν ἰδιοκτῆτῳ κτιρίῳ τοῦ Πανεπιστημίου παρὰ τὴν πλατεῖαν Κάνιγγος διασκευασθέντι οὕτως ὥστε νὰ χρησιμεύσῃ προσωρινῶς εἰς τὰς ἀπαραιτήτους ἀνάγκας τοῦ Σχολείου.

## Βοτανικὸς κήπος

Ἀριστερᾷ τῆς Ἱερᾶς Ὀδοῦ καὶ παρὰ τὸ τέρμα τῆς ὑπ' ἀριθμ. 10 τροχιοδρομικῆς γραμμῆς ἐκτείνεται ὁ βοτανικὸς κήπος.

Ἀφορμῆς δοθείσης τῷ 1847 ἔξ ἀναφορᾶς τοῦ Θ. Χελδράϊχ ζητοῦντος νὰ διορισθῇ ἐπιμελητὴς ἢ καλλιεργητὴς τοῦ κήπου καὶ μετὰ σχετικῆν ὁμιλίαν τοῦ καθηγητοῦ Λάνδερερ ἐν τῇ Συγκλήτῳ παραστήσαντος τὴν ἀνάγκην καλῶς καλλιεργουμένου καὶ συντηρουμένου κήπου πρὸς καρ-

ποφόρον διδασκαλίαν τῆς Βοτανικῆς, ἐπέισθη ἡ Σύγκλητος νὰ συστήσῃ εἰς τὸ Ὑπουργεῖον τὸν διορισμὸν τοῦ Θ. Χελδραΐχ ὡς καλλιεργητοῦ τοῦ κήπου, χωρὶς ὅμως καὶ νὰ γίνηται πού λόγος περὶ τῶν ἀποτελεσμάτων τοῦ διορισμοῦ τούτου μέχρι τοῦ 1852. Ὁ τῆς περιόδου 1852-53 Πρύτανις Π. Ἀργυρόπουλος μνημονεῦει τοῦ βοτανικοῦ κήπου ὡς παραρτήματος τοῦ Πανεπιστημίου καὶ ποιεῖται λόγον περὶ τῆς νέας αὐτοῦ διοργανώσεως ὑπὸ τοῦ κ. Θ. Ὀρφανίδου καὶ Θ. Χαλδραΐχ. Ὁ βοτανικὸς κήπος ἀνεγνωρίσθη ὡς ἐπιστημονικὸν παράρτημα τοῦ Πανεπιστημίου τὸ πρῶτον διὰ Νόμου τῷ 1867, ὅτε διορίσθη ἔφορος αὐτοῦ ὁ ἐν τῷ Πανεπιστημίῳ καθηγητῆς τῆς Βοτανικῆς Θ. Ὀρφανίδης. Ἐκτοτε ἐγένοντο σπουδαῖαι βελτιώσεις εἰς τὸν κήπον, ἐπεκαθέντος διὰ τε τῆς προσθήκης τριῶν στρεμμάτων γῆς ἐκ τῶν πέριξ ἀγρῶν καὶ διὰ τῆς ἐν ἔτει 1872 κατασκευῆς ὑαλοσκεποῦς φυτοκομείου (ἢ θερμοκηπίου) πρὸς καλλιεργίαν καὶ συντήρησιν φυτῶν θερμοῦ κλιμάτων καὶ τοποθετήσεως ἐκ πορσελάνης πινακίδων μετ' ἐπεξηγηματικῶν ἐπιγραφῶν τῶν ἐν τῷ κήπῳ διαφόρων φυτῶν.

Ἐκτοτε ὁ βοτανικὸς κήπος διευθύνεται ὑπὸ τοῦ ἐν τῷ Πανεπιστημίῳ καθηγητοῦ τῆς βοτανικῆς καὶ ἀποτελεῖ ἀναπόσπαστον παράρτημα τοῦ Πανεπιστημίου.

## Πανεπιστημιακὴ Λέσχη

Ἡ ἴδρυσις λέσχης τῶν φοιτητῶν τοῦ Πανεπιστημίου οὐχὶ ἀπαξ ἀπησχόλησε τὰς Πανεπιστημιακὰς Ἀρχὰς καὶ αὐτοὺς τούτους τοὺς φοιτητάς. Ἄλλ' ἡ μὲν ἀπόπειρα ἰδρύσεως λέσχης διοικουμένης ὑπ' αὐτῶν τούτων τῶν φοιτητῶν, ὡς ἦτο ἐπόμενον, δὲν ἐτελεσφόρησε, αἱ δ' ὑπὸ τῶν Πανεπιστημιακῶν ἀρχῶν κατὰ διαφόρους ἐποχὰς καὶ ἰδίᾳ κατὰ τὰ

Πανεπιστημ. ἔτη 1904—1905 καὶ 1907—1908 γενόμεναι [προτάσεις εἰς τὸ ὑπουργεῖον δὲν ἔτυχον νομοθετικῆς κυρώσεως. Οὕτω δὲ παρέμειναν τὰ πράγματα μέχρι τοῦ 1909 ἔτους, καθ' ὃ νομοθετικῶς ἐτέθησαν αἱ πρῶται βάσεις τῆς λέσχης διὰ τοῦ καθορισμοῦ μικρᾶς πρὸς τοῦτο φορολογίας. Τελευτῶντος τοῦ Πανεπιστημ. ἔτους 1909—10 κατηρτίσθη τὸ σχέδιον τοῦ κτιρίου τῆς λέσχης, ἐψηφίσθησαν ὑπὸ τῆς Συγκλήτου αἱ πρὸς τοῦτο δαπάναι ἐγκριθεῖσαι καὶ ὑπὸ τοῦ ὑπουργείου, ἀμέσως δ' ἤρχισε καὶ ἡ κατεδάφισις τῆς παρὰ τὴν διασταύρωσιν τῶν ὁδῶν Ἀκαδημίας—Ἰπποκράτους παλαιᾶς οἰκίας τοῦ Πανεπιστημίου, ἵνα ἐπὶ τοῦ οἰκοπέδου αὐτῆς ἀνεγερθῇ ἡ λέσχη. Ἄλλ' αἷτια διάφορα ἀνέστειλαν ἔκτοτε τὴν ἴδρυσιν τῆς λέσχης, ἥτις μόλις ἐσχάτως ἐπραγματοποιήθη διὰ τοῦ νέου ὄργανισμοῦ τοῦ Πανεπιστημίου καὶ τῆς προσωρινῆς ἐγκαταστάσεως αὐτῆς ἐν τῇ κατὰ τὴν ὁδὸν Πειραιῶς ἀρ. 29 οἰκίᾳ. Ἐν τῇ Πανεπιστημιακῇ λέσχῃ λειτουργεῖ ἐπὶ τοῦ παρόντος ἀναγνωστήριον, ἐστιατόριον.

## Πανεπιστημιακὸν Γυμναστήριον

Ἰδρῦθη τῷ 1899 διὰ τοῦ Νόμου ΒΧΚΑ' τῆς 10 Ἰουλίου διὰ δὲ τοῦ Διατάγματος τῆς 8 Ἀπριλίου τοῦ αὐτοῦ ἔτους ἐκανονίσθησαν ἐν ταῖς λεπτομερείαις τὰ τῆς λειτουργίας αὐτοῦ.

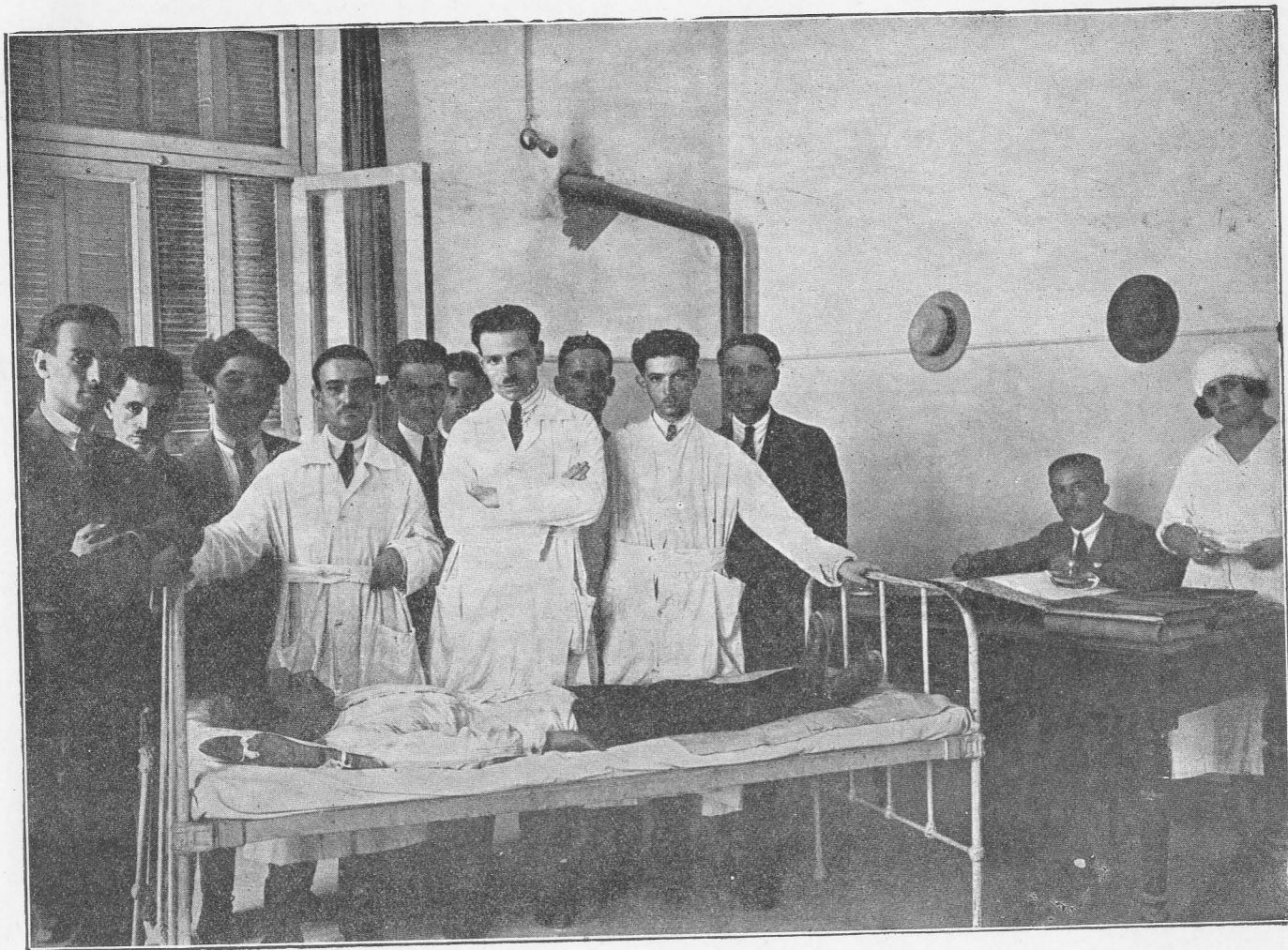
Τὸ Γυμναστήριον λειτουργεῖ προσωρινῶς ἐν τῷ ὑπὸ τῶν ὁδῶν Χ. Τρικούπη—Ναυαρίνου καὶ Μαυρομικάλῃ περιοριζομένῳ γηπέδῳ τοῦ Χημείου. Πρῶτος διευθυντῆς αὐτοῦ ὑπῆρξεν ὁ καὶ νῦν διευθύνων αὐτὸ κ. Σπ. Ἀρβανίτης. Διὰ τοῦ νέου ὄργανισμοῦ τοῦ Πανεπιστημίου (ἀρθρ. 385—390) ἡ ἐποπτεία τοῦ Πανεπιστημιακοῦ Γυμναστηρίου ὑπῆχθη εἰς τὴν Ἐφορείαν τῆς Παν. Λέσχης, ἣς ἀποτελεῖ προσάρτημα.



° Η μεγάλη οικία Εὐταξία , ἣς τοὺς τρεῖς ὀρόφους κατέχει ἡ Ἀστυκλική.



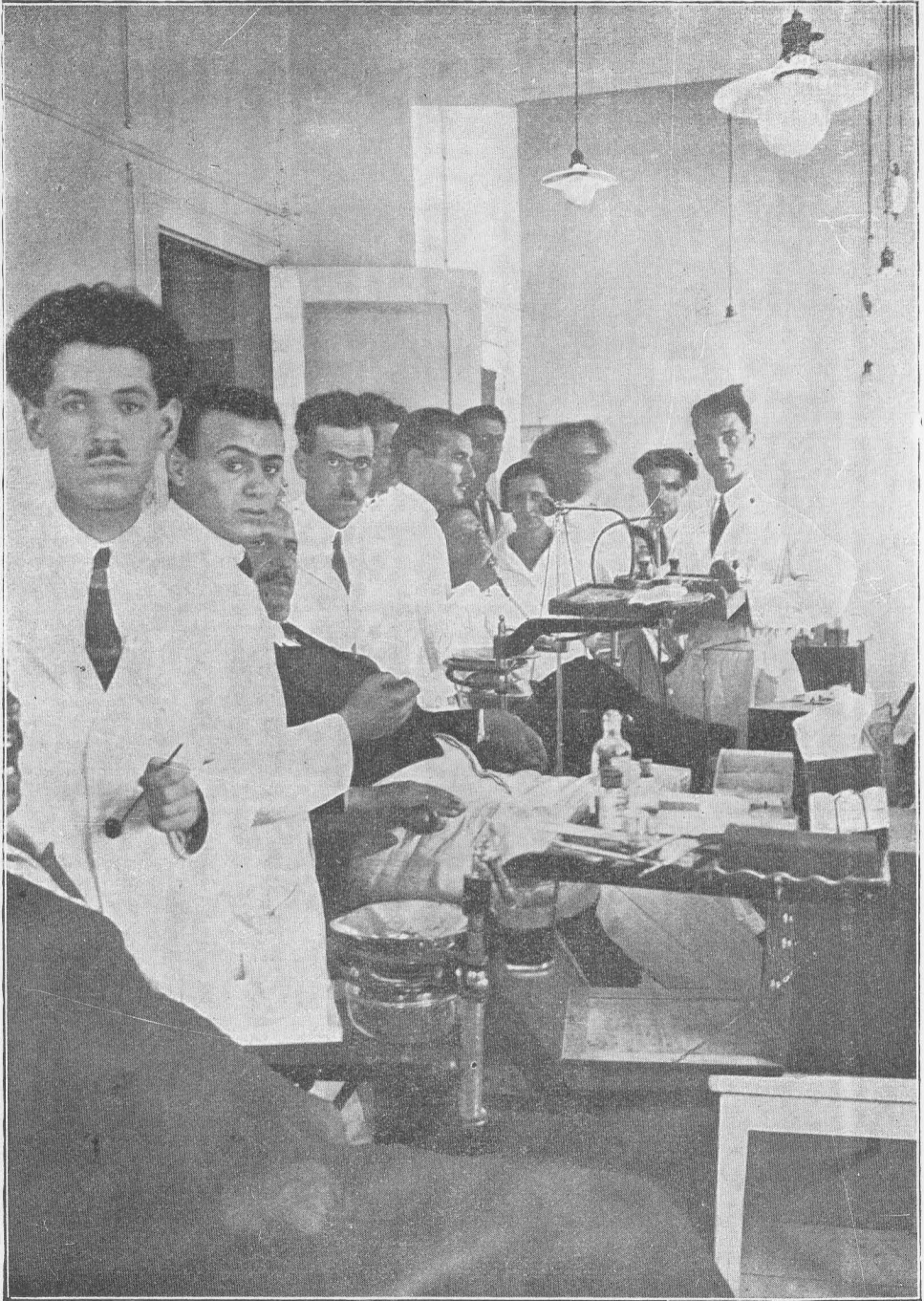
Ἄστυκλινική. — Γραφεῖον διευθυντοῦ καὶ βιβλιοθήκη.



Ἀστυκλινική. — Αἴθουσα Παθολογικῆς κλινικῆς.



Ὀδοντιατρικὸν Σχολεῖον.



Ὀδοντιατρείον.



*Ὀδοντιατρικὸν Ἐργαστήριον.*

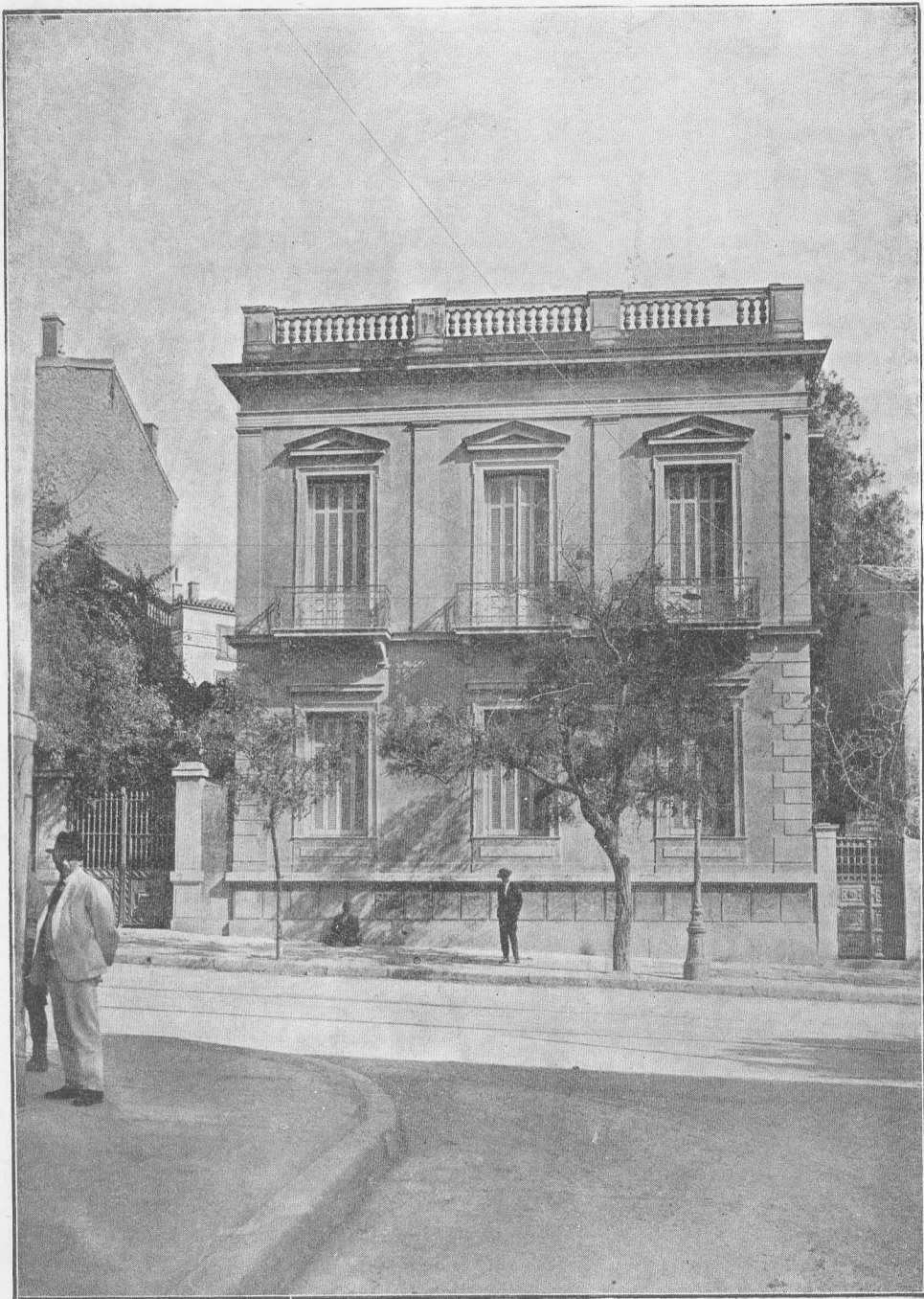




*Βοτανικός κήπος.*



*Βοτανικός κήπος.*



Πανεπιστημιακή λέσχη.



*Πανεπιστημιακὸν γυμναστήριον.*