

## Ἀνατομεῖον

Ἐγκατεστάθη τὸ πρῶτον ἐν τινι τῶν ὑπογείων τῆς ὀπισθίας πλευρᾶς τοῦ Πανεπιστημίου, πρῶτος δ' ὑπὲρ αὐτοῦ δωρητῆς ἀναγράφεται ὁ Βασιλεὺς Ὁθων δωρησάμενος αὐτῷ τοὺς ἀνατομικοὺς πίνακας τοῦ Mascani, εἶτα δὲ ὁ Γ. Μανούσης ἀνατομικὸν μικροσκόπιον καὶ ὁ βαρῶνος Γ. Σίνας σκελετοὺς καὶ ἄλλα ὄργανα.

Πρῶτος καθηγητῆς τῆς Ἀνατομικῆς καὶ διευθυντῆς τοῦ Ἀνατομικοῦ Ταμείου, ὡς ἐκαλεῖτο τὸ πάλαι τὸ Ἀνατομεῖον, ἐγένετο ὁ Δημ. Μαυροκορδάτος, ἀδελφὸς νεότερος τοῦ καθηγητοῦ τῆς Νομικῆς Γ. Μαυροκορδάτου καὶ ἐκ τῶν πρώτων εὐεργετῶν τοῦ Πανεπιστημίου.

Ὁ Δ. Μαυροκορδάτος ἀποβιώσας μετὰ δύο περίπου ἔτη ἀπὸ τοῦ διορισμοῦ του, διδακτικὸν μόνον σύγγραμμα ἠδυνήθη νὰ παρασκευάσῃ χάριν τῶν φοιτητῶν κατὰ τὸν βραχὴν χρόνον τῆς καθηγεσίας. Τὸν Δ. Μαυροκορδάτον διεδέχθη ὁ Δαμιανὸς Γεωργίου. Ἀπὸ τοῦ 1870—71 τὸ Ἀνατομεῖον ἐγκατεστάθη εἰς τὸ ἐν τῇ αὐτῇ τῆς ὑπὸ τοῦ Πανεπιστημίου ἀγορασθείσης μεγάλης οἰκίας τοῦ Γ. Παπαδοπούλου ἀνεγερθὲν οἰκοδόμημα, ἐν ᾧ καὶ νῦν εὐρίσκεται λειτουργοῦν. Ἐπὶ τῆς διευθύνσεως τοῦ διαδεχθέντος τὸν Δ. Γεωργίου Λουκᾶ Παλαιωάννου αἰσθητῆ πρόοδος σημειοῦται ἐν τῇ διαρρυθμίσει καὶ λειτουργίᾳ τοῦ σπουδαιότατου τούτου ἐργαστηρίου τῆς Ἰατρικῆς. Αἱ πρόοδοι δ' αὐταὶ καὶ βελτιώσεις καθίστανται αἰσθητότεροι ἐφεξῆς ἐπὶ τοῦ διαδόχου αὐτοῦ κ. Ρ. Νικολαΐδου καθηγητοῦ νῦν τῆς Φυσιολογίας καὶ τοῦ διαδεξαμένου αὐτὸν κ. Γ. Σκλαβούνου τοῦ καὶ νῦν διευθύνοντος αὐτό. Τὸ Ἀνατομεῖον περιλαμβάνει πλὴν τῶν ἰσογείων δωματίων, ἐν οἷς ἀσχοῦνται ἐπὶ πτωμάτων οἱ φοιτηταί, μέγα ἀμφιθέατρον μετὰ τελειοτάτου προβολέως φωτεινῶν εἰκόνων, γραφεῖον ἰδιαιτέρον τοῦ καθηγητοῦ μετὰ βιβλιοθήκης, αἴθουσαν ἀνατομικῶν προπλασμάτων, αἴθουσαν διὰ τὰ ἀνατομικὰ παρασκευάσματα κλπ.

Τὸ κτίριον τοῦ Ἀνατομείου, ἀνεξαργήτως τοῦ ὅτι ὠκοδομήθη ἐπὶ σχεδίου οὐχὶ καταλλήλου, κατέστη σὺν τῇ παρελεύσει τῶν ἐτῶν ὅλως ἀνεπαρκὲς διὰ τὸ λίαν περιορισμένον τοῦ χώρου καὶ πρὸς τὰς ἀπαιτήσεις τῆς διδασκαλίας καθόλου καὶ πρὸς τὰς ἀσκήσεις τῶν φοιτητῶν ἰδίᾳ.

## Παθολογικὸν Ἀνατομεῖον

Τὸν πυρῆνα τῆς ἰδρύσεως τοῦ ἐργαστηρίου τούτου ὑπὸ μορφῆν ἀπλῆς συλλογῆς παρασκευασμάτων ἀπετέλεσαν τὰ ὑπὸ τοῦ ἐν Βιέννῃ καθηγητοῦ Ροκιτάνσκη κατὰ παράκλησιν τοῦ Ρέζερ, ἱατροῦ τοῦ Βασιλέως Ὁθωνος, δωρηθέντα τῷ Πανεπιστημίῳ παθολογοανατομικὰ παρασκευάσματα, μετὰ τῶν ὑπὸ τοῦ ἐν Μονάχῳ καθηγητοῦ Σναΐδερ προσενεχθέντων ἀνατομικῶν παρασκευασμάτων. Διευθυντῆς τοῦ οὕτως ἀποτελεσθέντος Παθολογικοῦ, ὡς ὀνομάσθη, Μουσεῖον, διωρίσθη ὁ Στέφανος Σταυρινάκης τῷ 1852. Ἡ συλλογὴ αὕτη ἐπλουτίσθη διὰ παρασκευασμάτων ἀξιολόγων τερατολογικῶν καὶ παθολογικῶν ὑπὸ τοῦ ὑφηγητοῦ Κ. Π. Δηλιγιάννη, ὅστις παρεσκεύασεν αὐτά, πενήτην τὸν ἀριθμὸν, ἐν Βιέννῃ εὐρισκόμενος, καὶ ὅστις, διορισθεὶς τῷ 1864 καθηγητῆς τῆς Παθολογικῆς Ἀνατομίας, ἀνέλαβε καὶ τὴν διευθύνσιν τοῦ Μουσείου, περὶ οὗ ἐξέδωκε λεπτομερῆ καὶ ἀκριβῆ ἐκθεσιν περιλαμβανομένην ἐν τῇ λογοδοσίᾳ Ἡρ. Μητσοπούλου. Μετὰ τὸν Κ. Δηλιγιάννην μετατεθέντα εἰς τὴν διδασκαλίαν τοῦ μαθήματος τῆς εἰδικῆς Νοσολογίας καὶ Θεραπευτικῆς καὶ εἶτα (1875) τῆς Ἰατρικῆς κλινικῆς, ἀνέλαβε τὴν διευθύνσιν τοῦ Μουσείου ὁ κατὰ τὸ αὐτὸ ἔτος διορισθεὶς ἑκτακτος καθηγητῆς τῆς Γεν. Παθολ. Ἀνατομίας Μιχ. Χατζημιχάλης. Τοῦτον διεδέχθη ἐν τῇ διευθύνσει τοῦ Παθολογικοῦ Ἀνατομείου ὁ καθηγητῆς Δημ. Χασιώτης, ὅστις σπουδαίως προήγαγε τὰ κατ' αὐτό, διαρρυθμίσας εἰς τμήματα Ἰστολογικόν, Χημικόν καὶ Μαυροβιολογικόν καὶ τοῦτον ἀπεβίωσαντα ὁ καθηγητῆς Ν. Πεζόπουλος, οὗ διάδοχος ὁ νῦν καθηγητῆς τῆς Παθολογικῆς Ἀνατομικῆς κ. Κ. Μελισσηνός. Τῷ 1914 καὶ 1915 ἐγένοντο ἀξιολόγοι διαρρυθμίσεις ἐν τῷ ἐσωτερικῷ τοῦ κτιρίου τοῦ Παθολ. Ἀνατομείου, αἵτινες σπουδαίως διηκούλυναν τὰς ἀσκήσεις τῶν φοιτητῶν καὶ τὴν διδασκαλίαν καθόλου. Ἐν πρώτοις ἡ διδασκαλία ἀπὸ θεωρητικῆς ἐγένετο πρακτικῆ, τῶν φοιτητῶν διδασκόμενων ἠδὴ ἐπὶ παρασκευασμάτων διατηρουμένων ἐν τοῖς ὑγροῖς Kaiserling κτλ. Τὸ Μουσεῖον ἐπλουτίσθη δι' ὑπερχιλίων καὶ πλέον παρασκευασμάτων διατηρουμένων ἐν δοχείοις καταλλήλοις. Κατεσκευάσθη αἴθουσα μετ' ἀμφιθέατρον νεκροτομῶν, ἐν ἣ οἱ ἐν ταῖς Κλινικαῖς θνήσκοντες μεταφέρονται καὶ νεκροτομοῦνται ἐνώπιον τῶν φοιτητῶν μετ' εἰδικῆς ἐπεξηγήσεως τῶν διαφόρων παθολ. εὐρημάτων ἐν σχέσει πρὸς

τὴν κλινικὴν διάγνωσιν. Πλὴν τούτων τὸ Παθολ. Ἀνατομείον παραλαμβάνει καὶ ἐξετάζει τοὺς ἐκ τῶν διαφόρων κλινικῶν διαπεμπομένους ὄγκους καὶ διάφορα ἄλλα παθολ. εὐρήματα τηροῦν εἰδικὸν ἐπὶ τούτων πρωτόκολλον. Διεργουμένη ἰδιαίτερα αἰθουσα πρακτικῶν ἀσκήσεων ἐν ἧ ἔργάζονται καθ' ἐκάστην καὶ κατὰ κλάσεις οἱ τεταρτοεῖς φοιτηταὶ ἀσκούμενοι οὕτω διὰ τοῦ μικροσκοπίου ἐπὶ τῶν νεκροψιακῶν εὐρημάτων. Ἐγένετο δὲ καὶ τμήμα πειραματικῶν ἐρευνῶν διὰ τὰς ἐρεῦνας τοῦ προσωπικοῦ τοῦ Παθολ. Ἀνατομείου πρὸς καλλιέργειαν τῆς ἐπιστήμης.

## Φυσιολογεῖον

Ἡ ἴδρυσις φυσιολογικοῦ ἐργαστηρίου ἐν τῷ Πανεπιστημίῳ χρονολογεῖται ἀπὸ τοῦ 1884, ὅτε ὁ κ. Ρ. Νικολαΐδης, ὁ νῦν καθηγητῆς, διωρίσθη ὑφηγητῆς τῆς Πειραματικῆς Φυσιολογίας. Εἶναι ἀληθὲς ὅτι τὸ μάθημα τῆς Φυσιολογίας ἐδιδάσκετο ἐν τῷ Πανεπιστημίῳ, πρῶτος δὲ διδάξας ἐγένετο ὁ ἀείμνηστος καθηγητῆς τῆς Ἀνατομικῆς Δημήτριος Μαυροκορδάτος καὶ ἐφεξῆς οἱ Δαμιανὸς Γεωργίου, Κων[στίνος] Βουσακῆς καὶ Ἰωάννης Ζωχιός, ἀλλ' ἡ διδασκαλία περιοριζέτο εἰς τὴν ἐκθεσιν τῶν πορισμάτων, εἰς ἃ κατέληγον αἱ ἀλλαγῶν γινόμεναι φυσιολογικαὶ ἐρευναι. Τίτι δ' ὅμως τρόπῳ καὶ τίνες αἱ ὁδοὶ αἱ ἀγαγοῦσαι εἰς τὰ πορίσματα ταῦτα περὶ τούτων οὐδεὶς βεβαίως λόγος ἠδύνατο νὰ γίνῃ διὰ τὴν ἔλλειψιν τῶν καταλλήλων πρὸς πειραματισμὸν ὀργάνων, ἧτοι φυσιολογικοῦ ἐργαστηρίου. Πρῶτῃ φροντίς τοῦ κ. Νικολαΐδου ἅμα διορισθέντος ὑφηγητοῦ ἐγένετο ἡ ἴδρυσις φυσιολογικοῦ ἐργαστηρίου ἔστω καὶ μικροῦ. Πρὸς τοῦτο ἐχρησιμοποίησε τὰ ὄργανα, ἅτινα εἶχεν ἰδίᾳ δαπάνῃ ἀποκτήσει ἐν Γερμανίᾳ, ὡς χώρον δὲ πρὸς ἐγκατάστασιν τοῦ ἐργαστηρίου παρεχώρησεν ὁ Πρύτανης τῆς περιόδου 1883—84 Π. Κυριακὸς τὴν δυτικὴν αἴθουσαν τῆς οἰκίας Παπαδοπούλου, πλᾶξ δὲ φέρουσα τὴν ἐπιγραφὴν *φυσιολογικὸν ἐργαστήριον* καὶ ἀποκειμένη ἔτι καὶ νῦν εἰς τὸ φυσιολογεῖον ἐτέθη ἐπὶ τῆς θύρας τῆς αἰθούσης.

Ἡ ἀθρόα προσέλευσις τῶν φοιτητῶν ἵνα ἴδωσι τὰ γινόμενα φυσιολογικὰ πειράματα καὶ μικροσκοπικὰ παρασκευάσματα, ἐνεθάρρουν τὸν κ. Νικολαΐδην νὰ προβῇ εἰς περαιτέρω ἐνεργείας παρὰ τῆ Συγκλήτῳ, ὧν ἀποτέλεσμα ὑπῆρξεν ἡ ἐγκρισὶς πιστώσεως δραχ. 5000 πρὸς ἀγορὰν

ὀργάνων ἀφ' ἑνὸς καὶ ἡ ἴδρυσις φυσιολογικοῦ ἀφ' ἑτέρου. Καὶ τὰ μὲν ὄργανα τάχιστα παραγγελθέντα μετ' οὐ πολὺ ἐτίθεντο εἰς χρῆσιν διὰ τὴν πειραματικὴν διδασκαλίαν, ἀλλ' ἡ τοῦ κτιρίου οἰκοδόμησις συντελεσθεῖσα ἐπὶ σχεδίου ἀκαταλλήλου ἠστόχησε τοῦ σκοποῦ αὐτοῦ. Ὁ κ. Νικολαΐδης καίπερ διορισθεὶς τῷ 1892 καθηγητῆς τῆς Ἀνατομικῆς ἐξηκολούθησεν ἀδιακόπως καὶ τὴν πειραματικὴν διδασκαλίαν τῆς Φυσιολογίας, μέχρις οὔ, μετατεθέντος τοῦ καθηγητοῦ τῆς Φυσιολογίας Ἰω. Ζωχιοῦ εἰς τὴν ἔδραν τῆς Ἰατρικῆς κλινικῆς, διεδέχθη αὐτὸν ἐν τῇ ἔδρᾳ τῆς Φυσιολογίας. Ἀπὸ τῆς ἐποχῆς ταύτης ἄρχεται κυρίως εἰπεῖν τὸ πρῶτον ἐν Ἑλλάδι λειτουργοῦν φυσιολογικὸν Ἐργαστήριον. Ἀλλὰ παρὰ τὴν συστηματικὴν καὶ ἐπιστημονικὴν ὀργάνωσιν τοῦ φυσιολογικοῦ, ἡ ἔλλειψις ἀμφιθεάτρου διὰ τὴν ἀπὸ ἔδρας διδασκαλίαν μαθήματος καθαρῶς πειραματικοῦ, ὡς εἶνε σήμερον ἡ Φυσιολογία, κρινομένη αὐτόχρονα βασική, παρακωλύει σοβαρῶς τὴν διδασκαλίαν τοῦ σπουδαιοτάτου εἰς τὴν ἱατρικὴν μαθήματος τούτου, ἀνεξαρτήτως τῶν κινδύνων εἰς οὓς ὑπόκεινται συσκευαὶ λεπτεπίλεπτοι καὶ εὐαίσθητοι πολλάκις λυόμεναι καὶ ἀνασυντιθέμεναι, ἵνα μετακομισθῶσιν ἀπὸ αἰθούσης εἰς αἴθουσαν διὰ τὴν διδασκαλίαν.

Τὸ φυσιολογεῖον ὡς ἔχει σήμερον μετὰ τὴν ἄρτι συντελεσθεῖσαν ἀνακαινίσιν αὐτοῦ περιλαμβάνει τρεῖς ὁρόφους. Ἐν τῷ τρίτῳ ὁρόφῳ εὐρίσκονται: 1) Ἡ αἴθουσα τῶν ὀργάνων, ἐν ἧ εἶναι διατεταγμένα κατὰ συστήματα αἱ συλλογαὶ τῶν φυσιολογικῶν συσκευῶν διὰ τε τὴν ἀπὸ ἔδρας πειραματικὴν διδασκαλίαν, τὰς φροντιστηριακὰς ἀσκήσεις καὶ τὰς ἐπιστημονικὰς ἐρεῦνας, περιλαμβάνει δὲ τὴν ὁμάδα τῶν ὀργάνων διὰ τὴν ἐπίδειξιν τῶν φαινομένων τῆς κυκλοφορίας καὶ ἀναπνοῆς, διαφόρου συστήματος ἀντλίας διὰ τὴν καταμέτρησιν τῶν ἀερίων τοῦ αἵματος, τὴν ὁμάδα τῶν ὀργάνων διὰ τὴν ἐξέτασιν τῶν φαινομένων τῶν μυῶν καὶ τῶν νεύρων, διαφόρου τύπου μαγνητικὰ καὶ ἔγχροδα γαλβανόμετρα, τὴν ὁμάδα τῶν ὀργάνων τῆς Φυσιολογίας πρὸς ἐξέτασιν τῶν φαινομένων τῶν αἰσθητηρίων ὀργάνων ἤχου, φωτός, συλλογὴν διαπασῶν καὶ συλλογὴν κυμογραφίων διαφόρου χρήσεως.

2) Τὰ τμήματα τῆς Φυσιολογικῆς Ἱστολογίας καὶ Φυσιολογικῆς Φυσιολογίας περιλαμβάνοντα α) τὴν αἴθουσαν τῆς Φυσιολογικῆς Ἱστολογίας, ἐν ἧ ἐπιτελοῦνται αἱ φυσιολογικοῖστολογικαὶ ἐπιδείξεις τῆς μορφῆς τῶν κυττάρων κατὰ τὴν ἐνέργειαν καὶ ἀνενεργησίαν καὶ αἱ ἴδιαι ἐπιστη-

μονικαί ἔρευμαι. Περιλαμβάνει δὲ τὴν ομάδα τῶν μικροσκοπίων καὶ τῶν σχετικῶν πρὸς τὴν ἱστολογία συσκευῶν, (Ultra-Microscop) κλπ., τὴν ομάδα τῶν ὀργάνων πρὸς ἐξέτασιν τῶν συστατικῶν τοῦ αἵματος, λέμφου κλπ. καὶ τοὺς εὐαισθητοὺς ζυγούς. β) Τὴν αἴθουσαν τῆς Φυσιολογικῆς Φυσικῆς μετὰ τελείου χειρουργείου καὶ πλήρους ἐργαλειοθήκης διὰ τὰς ἐπὶ τῶν ζώων ἐγχειρήσεις. Ἔτι δὲ ἴδιον χῶρον διὰ τὰς ἐπιστημονικὰς πειραματικὰς ἐρεῦνας.

3) Ἡ αἴθουσα τῶν ἀκτίνων X.

4) Τὸ γραφεῖον τοῦ καθηγητοῦ καὶ διευθυντοῦ τοῦ Φυσιολογείου.

5) Ἡ αἴθουσα τῆς βιβλιοθήκης.

Ἐν τῷ δευτέρῳ ὀρόφῳ εὐρίσκονται αἱ αἴθουσαι τῆς φροντιστηριακῆς διδασκαλίας καὶ τῶν πειραματικῶν ἀσκήσεων τῶν φοιτητῶν, ἄρτι διασκευασθεῖσαι κατὰ τὴν ἀνοικοδόμησιν τοῦ Φυσιολογείου, διότι πρότερον ὁ χῶρος ἦτο τελείως ἀνεπαρκής.

Ἐν τῷ πρώτῳ ὀρόφῳ (ὑπογείῳ) εὐρίσκεται τὸ τμήμα τῆς Φυσιολογικῆς Χημείας, περιλαμβάνον 1) τὴν αἴθουσαν ἐν ἣ φυλάσσονται αἱ χημικαὶ οὐσίαι καὶ αἱ συλλογαὶ τῶν συσκευῶν τῆς φυσιολογικῆς Χημείας, 2) τὴν αἴθουσαν τῶν φυσιολογικοκλινικῶν ἀσκήσεων τῶν φοιτητῶν, ἧτις ὅμως εἶναι ὅλως ἀνεπαρκῆς ἐξ ἀπόψεως χώρου ἕνεκα τοῦ μεγάλου ἀριθμοῦ τῶν ἀσκουμένων φοιτητῶν.

## Φαρμακολογικὸν Ἔργαστήριον

Τὸ ἐργαστήριον τοῦτο λειτουργεῖ ἐν τῷ ἄνω ὀρόφῳ τοῦ παρὰ τῇ γωνίᾳ τῶν ὁδῶν Ἀκαδημίας καὶ Σίνα οἰκήματος, ἐν ᾧ ἄλλοτε εὐρίσκετο ἡ Ἀστυκλινικὴ καὶ οὐτινος τὸν κάτω ὄροφον κατέχει τὸ Γεωλογικὸν καὶ Παλαιοντολογικὸν ἐργαστήριον. Αἱ πρῶται βάσεις τῶν συλλογῶν τοῦ ἐργαστηρίου τούτου ἀνάγονται εἰς τὴν πρώτην περίοδον ἢ μᾶλλον τὰς ἀρχὰς τῆς δευτέρας περιόδου τοῦ Πανεπιστημίου. Ὁφείλονται δὲ αὐταὶ εἰς ἀξιόλογον δωρεάν τοῦ ἐν Πράγα ὁμογενοῦς Βάτκα. Ἄλλ' ἢ συλλογὴ αὕτη διὰ τὸ μὴ ὑπάρχειν χῶρον ἐπιτήδειον πρὸς τοποθέτησιν παρέμεινε κεκλεισμένη ἐπὶ ἔτη ἐντὸς ἐρμαρίων, ὡς μαρτυρεῖ ὁ Φρεαρίτης (λογοδ. σ. 23), οὗ πρυτανεύοντος (1863—64) ἐτέθη ἐν ἰδίᾳ αἰθούσῃ, ἀφοῦ προηγουμένως ἐτακτοποιήθη ἐπιστημονικῶς, κατεγράφη καὶ συνεπληρώθη ἐκ τῶν ἐνόνητων καὶ παρεδόθη εἰς τὸν κατὰ τὸ 1862 διορισθέντα

τακτικὸν καθηγητὴν τῆς Φαρμακολογίας Θ. Ἀφεντούλην πρὸς χοῆσιν τῶν φοιτητῶν τῆς Ἰατρικῆς. Ἡ συλλογὴ αὕτη, κατὰ τὸν Φρεαρίτην, περιεῖχε 1032 φαρμακολογικὰ ἀντικείμενα. Ἐκτοτε δὲ πλουτιζομένη καὶ τακτοποιουμένη ἐπιστημονικῶς ὑπὸ τοῦ διευθυντοῦ αὐτῆς καθηγητοῦ Θ. Ἀφεντούλη κατέστη ἐκ τῶν καλλίστων συλλογῶν ἐπαρκῆς εἰς τὴν διδασκαλίαν τῶν φοιτητῶν τῆς Ἰατρικῆς.

Διευθύνται τοῦ φαρμακολογικοῦ ἐργαστηρίου ὑπῆρξαν μετὰ τὸν Ἀφεντούλην ὁ Ν. Μακκᾶς καὶ ὁ κ. Ν. Καλικούνης. Ἐσχάτως δὲ διωρίσθη καθηγητὴς καὶ διευθυντὴς ὁ κ. Γ. Ἰωακείμογλου ἔκτακτος καθηγητὴς τῆς φαρμακολογίας ἐν τῷ Πανεπιστημίῳ τοῦ Βερολίνου, ἀλλ' ὅστις δὲν ἀνέλαβε τὰ καθήκοντά του, οὕτω δὲ παραμένει ἡ ἔδρα κενή.

## Ἔργαστήριον Ὑγιεινῆς καὶ Μικροβιολογίας.

Ἡ ἴδρυσις τοῦ Ἔργαστηρίου τούτου χρονολογεῖται ἀφ' ἧς ἐποχῆς διωρίσθη καθηγητὴς ἐν τῇ φερωνύμῳ ἔδρᾳ ὁ καθηγητὴς κ. Κ. Σάββας, ὅστις καὶ νῦν διευθύνει αὐτό.

Τὸ πρῶτον ἐλειτούργησε τοῦτο ἐν τῷ Χημείῳ, εἶτα μετὰ τὴν πυρκαϊάν αὐτοῦ ἐν τῷ Παθολογικῷ Ἀνατομείῳ, τῷ δὲ 1915 ἐμισθώθη ἢ παρὰ τῇ ὁδῷ Ἀκαδημίας—Ὀμήρου μεγάλη οἰκία Μίνδλερ, ἐν ἣ ἐγκατεστάθη τὸ Ἔργαστήριον τοῦτο καὶ σὺν αὐτῷ καὶ τὰ Ἔργαστήρια τῆς Χειρουργικῆς Παθολογίας. Εἰδικῆς Νοσολογίας καὶ Θεραπευτικῆς καὶ Γενικῆς Πειραματικῆς Παθολογίας.

Τὸ Ἔργαστήριον περιλαμβάνει βιβλιοθήκην, αἴθουσαν ἀσκήσεων, ἐν ἣ δύνανται νὰ ἀσκηθῶσι περὶ τοὺς ἐξήκοντα φοιτητὰς, δύο αἰθούσας ἐπιμελητῶν, δύο βοηθῶν, μίαν αἴθουσαν ἐπωαστικῶν κλιβάνων περιέχουσαν ἕξ τοιοῦτους, ἐν παρασκευαστήριον θρεπτικῶν ὑλῶν, ἓνα σκοτεινὸν θάλαμον διὰ τὸ ὑπερμικροσκοπίον, τέσσαρας ἀποθήκας, δύο δωμάτια πειραματοζώων, ἐν δωμάτιον χρησιμεῦον προσωρινῶς ὡς Μουσεῖον Ὑγιεινῆς, ἓνα θαλαμίσκον περιέχοντα τὸν ἀποτεφρωτικὸν κλίβανον καὶ τὸ προαύλιον ἐν ᾧ στεγάζεται εἷς φορητὸς ἀπολυμαντικὸς κλίβανος.

Ὡς πρὸς τὰ ὄργανα τὸ Ἔργαστήριον ἔχει τριάκοντα τέσσαρα μικροσκοπία, πλουσίαν συλλογὴν μικροβιακῶν καλλιεργημάτων, δισχιλίαις περίπου φωτεινὰς εἰκόνας διὰ τὸν προβολέα, πίνακας ἐγχρώμους σχιζο-

μυκήτων, πρωτοζώων και σκωλήκων, συσκευὰς ἐξετάσεως ἀέρος, ὕδατος, γάλακτος, βουτύρου, δύο ζυγούς ἀκριβείας καὶ δύο ἑτέρους κοινούς, συλλογὴν μικροβιακῶν προπλάσμάτων, δύο ἠλεκτρικὰς φυγοκέντρους καὶ δύο τοιαύτας χειροκινήτους, συσκευὰς ἀπολυμάνσεως, μικροτόμους, συλλογὴν ἐν φιάλαις ζωϊκῶν παρασίτων, μικρὰν τοιαύτην παθολογοανατομικῶν παρασκευασμάτων καὶ ἄλλα ὄργανα καὶ σκευὴ ἀπαραίτητα διὰ τὰς μικροβιολογικὰς ἐρεῦνας καὶ τὰς κλινικὰς ἐξετάσεις.

Ἄμα τῇ ἰδρῦσει τοῦ (1900) τὸ Ἔργαστήριον τῆς Ὑγιεινῆς καὶ Μικροβιολογίας ἠνῶθη μετὰ τοῦ κατὰ τὸ 1895 ὑπὸ τοῦ καθηγητοῦ Σάββα ἰδρυθέντος καὶ εἰς τὸ Ὑπουργεῖον τῶν Ἐσωτερικῶν ἀνήκοντος μικροβιολογικοῦ Ἐργαστηρίου τοῦ Ἱατροσυνεδρίου.

Ἐπὶ εἰκοσιπενταετίαν ὁλόκληρον τὰ δύο ἰδρύματα ἀπετέλουν ἐν κοινὸν Ἔργαστήριον καὶ ἦσαν ἐγκατεστημένα ἐντὸς κτιρίου ἀνήκοντος εἰς τὸ Πανεπιστήμιον, ἡ δ' ἐν αὐτοῖς ἐργασία ἐξετελεῖτο ὑπὸ τοῦ Καθηγητοῦ τῆς Μικροβιολογίας καὶ τοῦ λοιποῦ πανεπιστημιακοῦ προσωπικοῦ, χωρὶς νὰ παρέχεται εἰς αὐτὸ ἰδιαίτερα τις ἀμοιβὴ ἐκ μέρους τοῦ Ὑπουργείου τῶν Ἐσωτερικῶν διὰ τὰς ἐν αὐτῷ ἐκτελουμένας πολυαριθμοῦς ἐργασίας, τὰς σκοπούσας τὴν προστασίαν τῆς δημοσίας Ὑγείας. Μόνον δ' ὁσάκις τὸ Ἔργαστήριον ἐπεβαρύνετο δι' ὑπερμέτρου ἐργασίας (ὡς λ. χ. παρασκευῆς μεγάλης ποσότητος ἀντιχολερικοῦ ἐμβολίου κατὰ τὴν ἐπιδημίαν τοῦ 1913 καὶ βραδύτερον) ἀπεσπᾶτο παρ' αὐτῷ προσωρινῶς ἀνώτερον καὶ κατώτερον προσωπικὸν λαμβανόμενον κατὰ τὸ πλεῖστον παρὰ τοῦ Ὑπουργείου τῶν Στρατιωτικῶν ἐκ τῶν ἐφένδρων ἱατρῶν καὶ νοσοκόμων.

Οὕτως ἐργαζόμενον τὸ Ἔργαστήριον τοῦτο, χωρὶς νὰ βαρύνῃ τὸ Ὑπουργεῖον τῶν Ἐσωτερικῶν διὰ μισθοδοσίας προσωπικοῦ, δι' ἐνοίκιον, δι' ἔξοδα φωτισμοῦ καὶ θερμάνσεως, κατώρθωσε νὰ ἐπιφέρῃ ἀποτελέσματα, ἅτινα, λαμβανομένης ὑπ' ὄψιν τῆς πενιχρότητος τῶν δαπανῶν καὶ τῆς ἐλλείψεως τοῦ χώρου, δύνανται νὰ παραβληθῶσι πρὸς τὰ τῶν τελειότερων Ἰνστιτούτων τῆς Ἑσπερίας. — Διότι ἐν αὐτῷ ἐξετελέσθησαν ἑκατοντάδες μικροβιολογικῶν ἐρευνῶν πρὸς διάγνωσιν τῆς χολέρας, τῆς πανώλους, τῆς δυσεντερίας, τοῦ κοιλιακοῦ τύφου καὶ ἄλλων νόσων. — Παρεσκευάσθησαν προφυλακτικὰ ἐμβόλια ἀντιχολερικόν, ἀντιπανωλικόν, ἀντιτυφικόν, ἀντιπαρατυφικόν κλπ. εἰς ἑκατομμύρια δόσεων· οὕτω δ' οὐ μόνον ἐπετεύχθη δι' αὐτῶν ἡ πρόληψις καὶ καταστολὴ τῶν

σχετικῶν λοιμωδῶν νόσων, ἀλλ' ὠφελήθη τὸ Κράτος ἑκατομμύρια ὄλα δραχμῶν, αἵτινες διὰ ἐδαπανῶντο πρὸς τὴν ἐκ τοῦ ἐξωτερικοῦ προμήθειαν αὐτῶν. — Πλὴν τούτων ἐχορηγήθησαν πληθὺς θεραπευτικῶν ἐμβολίων (ἀντισταφυλοκοκκικοῦ, ἀντιστρεπτοκοκκικοῦ ἀντιγριππικοῦ, ἀντιχολοβακτηριακοῦ, κατὰ τῆς ὀζαίνης κ. τ. τ.) εἰς τε τὰ διάφορα Νοσοκομεῖα καὶ τοὺς ἱατροὺς πρὸς θεραπείαν τῶν ἐκ τῶν σχετικῶν νόσων πασχόντων. Παρεσκευάσθη κατ' ἐπανάληψιν ἀντιδιφθεριτικὸς ὀρός ἐφάμιλλος πρὸς τὸν ἐκ τῆς Ἑσπερίας προερχόμενον. — Παρεσχέθησαν εἰς τὰ Ὑπουργεῖα τῶν Στρατιωτικῶν καὶ τῆς Γεωργίας μεγάλαι ποσότητες μαλεΐνης καὶ ἀντανθρακικοῦ ἐμβολίου. — Πρὸς προστασίαν δὲ τῆς γεωργίας ἀπὸ δύο ἤδη δεκαετηρίδων χορηγοῦνται καλλιεργήματα τοῦ τύφου τῶν μυῶν πρὸς καταστροφὴν τῶν ἀρουραίων. — Ἐν γένει δὲ πᾶσα μικροβιολογικὴ ἐργασία ζητηθεῖσα παρὰ τοῦ Κράτους πρὸς διάγνωσιν, προφύλαξιν καὶ θεραπείαν τῶν νόσων τοῦ ἀνθρώπου καὶ τῶν ζῶων ἐξετελέσθη πάραυτα ἐν αὐτῷ μετὰ τῆς ἐντελείας, ὥστε δυνάμεθα, ἀνευ ὑπερβολῆς, νὰ εἴπωμεν ὅτι παρὰ τὴν ἔλλειψιν τῶν καταλλήλων οἰκοδομημάτων καὶ τὴν σχετικὴν ἀνεπάρκειαν προσωπικοῦ καὶ ὕλικου, τὸ Ἔργαστήριον τοῦτο οὐδὲν ὅπως ὑπέστησε τῶν ἀντιστοίχων ἐν τῇ ἄλλοδαπῇ ἰδρυμάτων.

Ἐν τῷ Ἐργαστηρίῳ τούτῳ ἐξεπαιδεύθησαν οἱ σημερινοὶ Ὑγεινολόγοι, οἵτινες εἴτε ὡς ἰδιῶται μικροβιολόγοι εἴτε ὡς ὑγειονομικοὶ ἐπιθεωρηταὶ καὶ στρατιωτικοὶ ἢ ναυτικοὶ ἱατροὶ πολυτίμους προσήνεγκον εἰς τὸ Κράτος ὑπηρεσίας κατὰ τὴν περιστολὴν τῆς χολέρας, τῆς πανώλους, τοῦ ἐξανθηματικοῦ τύφου κλπ. ὡς καὶ κατὰ τὴν διάγνωσιν καὶ θεραπείαν τῶν λοιμωδῶν νόσων καθ' ἅπασαν τὴν χώραν. — Ἐκ τοῦ Ἐργαστηρίου τούτου προήλθεν ἡ ἰδέα τῆς εἰς ἐμπολέμους στρατοὺς ἐν μεγάλῃ κλίμακί ἐφαρμογῆς τοῦ προφυλακτικοῦ ἐμβολιασμοῦ, ὅστις ὑπὸ τῆς ἐπιτελείας ἐστέρφη ἐπιτυχίας κατὰ τὸν Ἑλληνοβουλγαρικὸν πόλεμον ἐν τῇ καταπολεμῆσει τῆς χολέρας, ὥστε ἐγένετο γενικῶς ἀποδεκτὴ ἐφαρμοσθεῖσα εἰς τοὺς στρατοὺς τῶν ἀντιμαχομένων Κρατῶν ἐν τῷ τελευταίῳ παγκοσμίῳ πολέμῳ, συντελέσασα οὕτω πρὸς πρόληψιν τῆς εἰς αὐτοὺς ἀναπτύξεως τῆς χολέρας, τοῦ κοιλιακοῦ τύφου καὶ τοῦ παρατύφου.

Ἐν τῷ Ἐργαστηρίῳ τούτῳ ἐκπαιδεύονται πρακτικῶς εἰς τὴν Μικροβιολογίαν καὶ τὴν Ὑγιεινὴν οἱ φοιτηταὶ τῆς Ἱατρικῆς, τῆς Ὀδοντοιατρικῆς καὶ Φαρμακευτικῆς, ἀσκούμενοι ἐν εἰδικαῖς φροντιστηρίοις

περὶ τὴν χρῶσιν, τὴν καλλιεργίαν καὶ τὴν ἐν γένει ἀναζήτησιν τῶν σπουδαιοτέρων μικροβίων καὶ τὴν ἐκτέλεσιν τῶν κυριωτέρων ὑγιεινῶν ἐργων.

Πλὴν ὅμως τούτων καὶ πολλοὶ ἰατροὶ καὶ φαρμακοποιοὶ φοιτῶσιν ἐν αὐτῷ εἰδικευόμενοι περὶ τὴν Μικροβιολογίαν.

### Ἔργαστήριον Ἱατροδικαστικῆς καὶ Τοξικολογίας

Πρῶτος διδάξας ἱατροδικαστικὴν καὶ τοξικολογίαν ἐν τῷ Πανεπιστημίῳ ὑπῆρξεν ὁ καθηγητὴς Ἀλέξιος Πάλλης. Ἄλλ' ἢ τοῦ ἐργαστηρίου ἴδρυσις ὀφείλεται εἰς τὸν διάδοχον αὐτοῦ καθηγητὴν Ἀχιλλέα Γεωργαντᾶν διδάξαντα μέχρι τοῦ . Ἐπὶ δὲ τοῦ διαδεξαμένου αὐτὸν καθηγητοῦ Γεωργίου Βάφα ἱκανῶς ἐβελλιώθησαν οἱ ὅροι τῆς λειτουργίας τοῦ εἰρημένου ἐργαστηρίου, ὅπερ ἀπὸ τοῦ 1912 διευθύνει ὁ καθηγητὴς κ. Ἰωάννης Γεωργιάδης, ὅστις ἐπιμελητὴς χρηματίας ἐφ' ἱκανὸν τοῦ Γ. Βάφα, διεδέχθη αὐτὸν ἀποβιώσαντα. Τὸ οἶκημα, ἐν ᾧ λειτουργεῖ τὸ ἐργαστήριον, ἀποτελούμενον ἐκ πέντε μικρῶν δωματίων εἶνε ὅλως ἀκατάλληλον καὶ ἀνεπαρκὲς πρὸς τὸν σκοπὸν δι' ὃν προωρίσθη τοῦθ' ὅπερ οὐ σμικρὰς παρεμβάλλει δυσχερείας εἰς τὴν διδασκαλίαν τῶν φοιτητῶν. Λόγω δὲ τοῦ ὅτι τὸ ἴδρυμα τοῦτο ἐξυπηρετεῖ ἀνάγκας σπουδαιοτάτας τοῦ Κράτους, μετέχει τοῦτο τῶν δαπανῶν αὐτοῦ κατὰ ποσὸν ἴσον πρὸς τὸ ἐτήσιον μίσθωμα τοῦ κτιρίου.

### Ἔργαστήριον Παθολογικῆς Φυσιολογίας.

Τὸ Ἔργαστήριον τῆς Παθολογικῆς Φυσιολογίας ἱδρυθὲν διὰ τοῦ Νόμου 2905 ἀποτελεῖ συνέχειαν τοῦ ἀπὸ τοῦ ἔτους 1911 διὰ τοῦ Νόμου . ΓΩΚΓ' συσταθέντος ἐργαστηρίου τῆς Γενικῆς καὶ Πειραματικῆς Παθολογίας, οὗ διευθυντὴς ἐτύγχανεν ὁ καθηγητὴς κ. Α. Χρηστομᾶνος μέχρι τοῦ 1923, ὅτε ἀπεχώρησεν ἐκουσίως τῆς θέσεώς του.

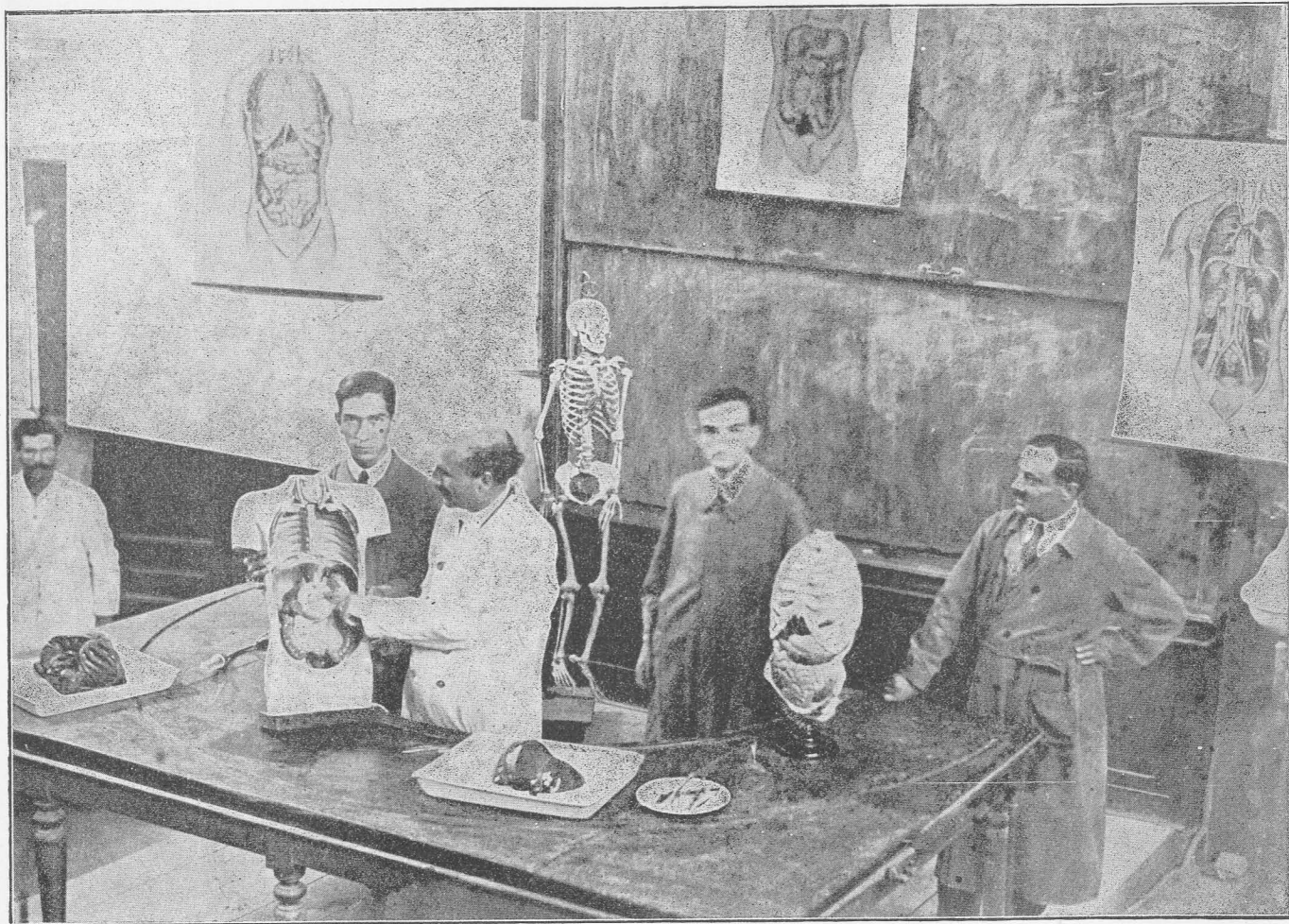
Τὸ Ἔργαστήριον περιλαμβάνει 4 τμήματα ἧτοι τὸ Ἱστολογικόν, τὸ Πειραματικόν, τὸ Μικροβιολογικόν καὶ τὸ Χημικόν. Τὸ προσωπικὸν τοῦ Ἔργαστηρίου ἀποτελεῖται ἐκ τοῦ διευθυντοῦ, ὅστις εἶνε ὁ ἐκάστοτε καθηγητὴς τοῦ μαθήματος, ἐξ ἑνὸς ἐπιμελητοῦ καὶ ἀναλόγου βοηθητικοῦ καὶ ὑπηρετικοῦ προσωπικοῦ. Ἐν τῷ Ἔργαστηρίῳ τῆς Παθολογικῆς Φυσιολογίας γίνονται ἐπιδείξεις καὶ ἀσκήσεις τῶν τριτοετῶν φοιτητῶν εἰς τὴν Παθολογικὴν Φυσιολογίαν ὑπὸ τοῦ καθηγητοῦ, εἰς δὲ τὴν Παθολογικὴν Χημείαν ὑπὸ τοῦ ἐπιμελητοῦ τοῦ Ἔργαστηρίου. Σκοπὸς τοῦ Ἔργαστηρίου, ἐκτὸς τοῦ καθαρῶς διδακτικοῦ, εἶνε καὶ ἡ καλλιέργεια τῆς ἐπιστήμης δι' ἐπεξεργασίας διαφόρων ἐπιστημονικῶν θεμάτων ὑπὸ τοῦ προσωπικοῦ τοῦ Ἔργαστηρίου καὶ ὑπὸ ἄλλων ἐπιστημόνων. Τὸ Ἔργαστήριον τῆς Παθολογικῆς Φυσιολογίας στεγάζεται ἐν τῇ παρὰ τῇ ὁδῷ Ἀκαδημείας 29 οἰκίᾳ Μίνδλερ, διευθύνεται δὲ ὑπὸ τοῦ νέου καθηγητοῦ τῆς Παθολογικῆς Φυσιολογίας κ. Ι. Κατσαοῦ.



Ἀνατομείον. — Γραφεῖον τοῦ καθηγητοῦ Ἀνατομικῆς καὶ βιβλιοθήκη.

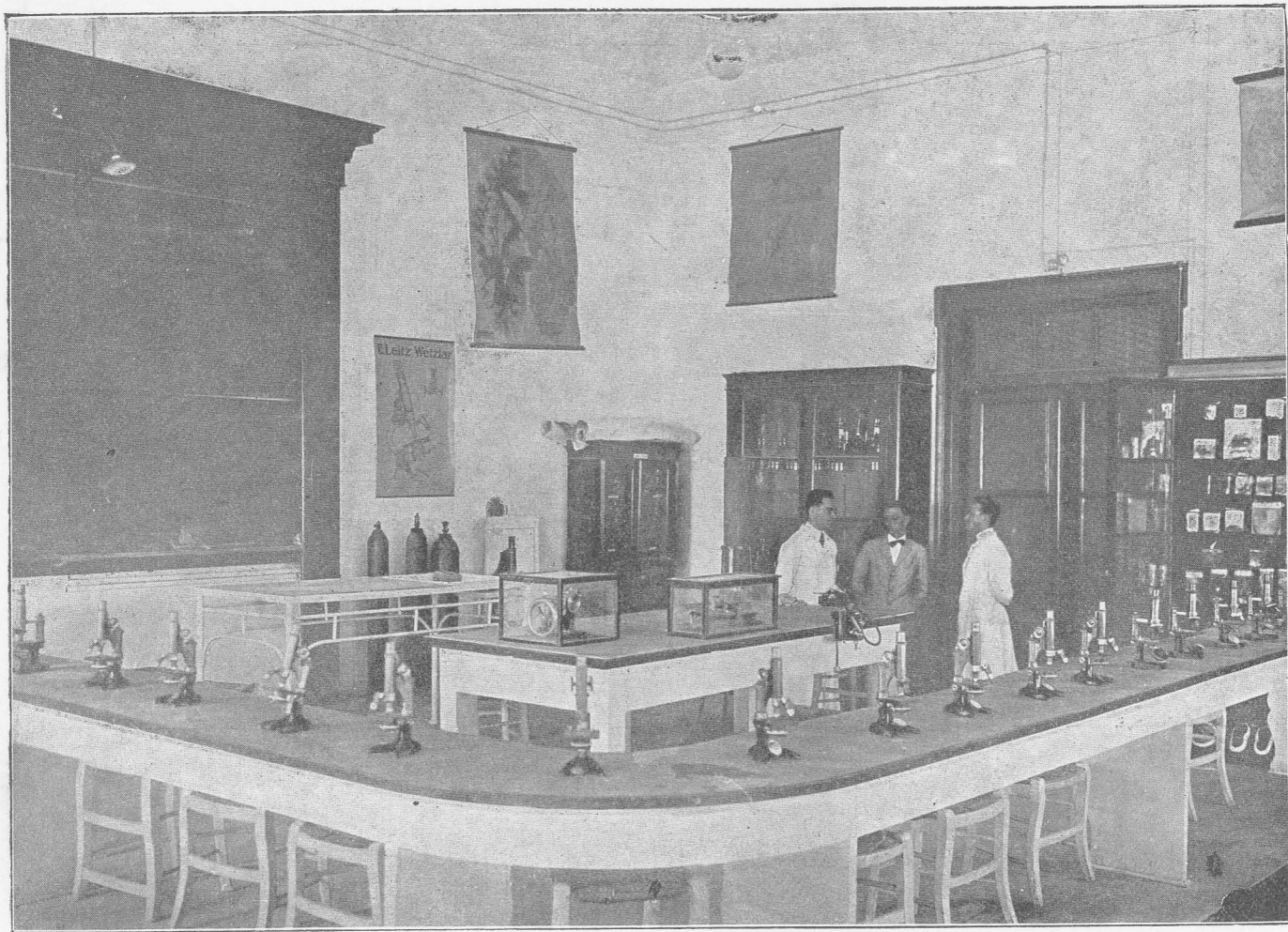


Ἀνατομικῶν. — Αἰθουσα ἀνατομικῶν προπλασμάτων.

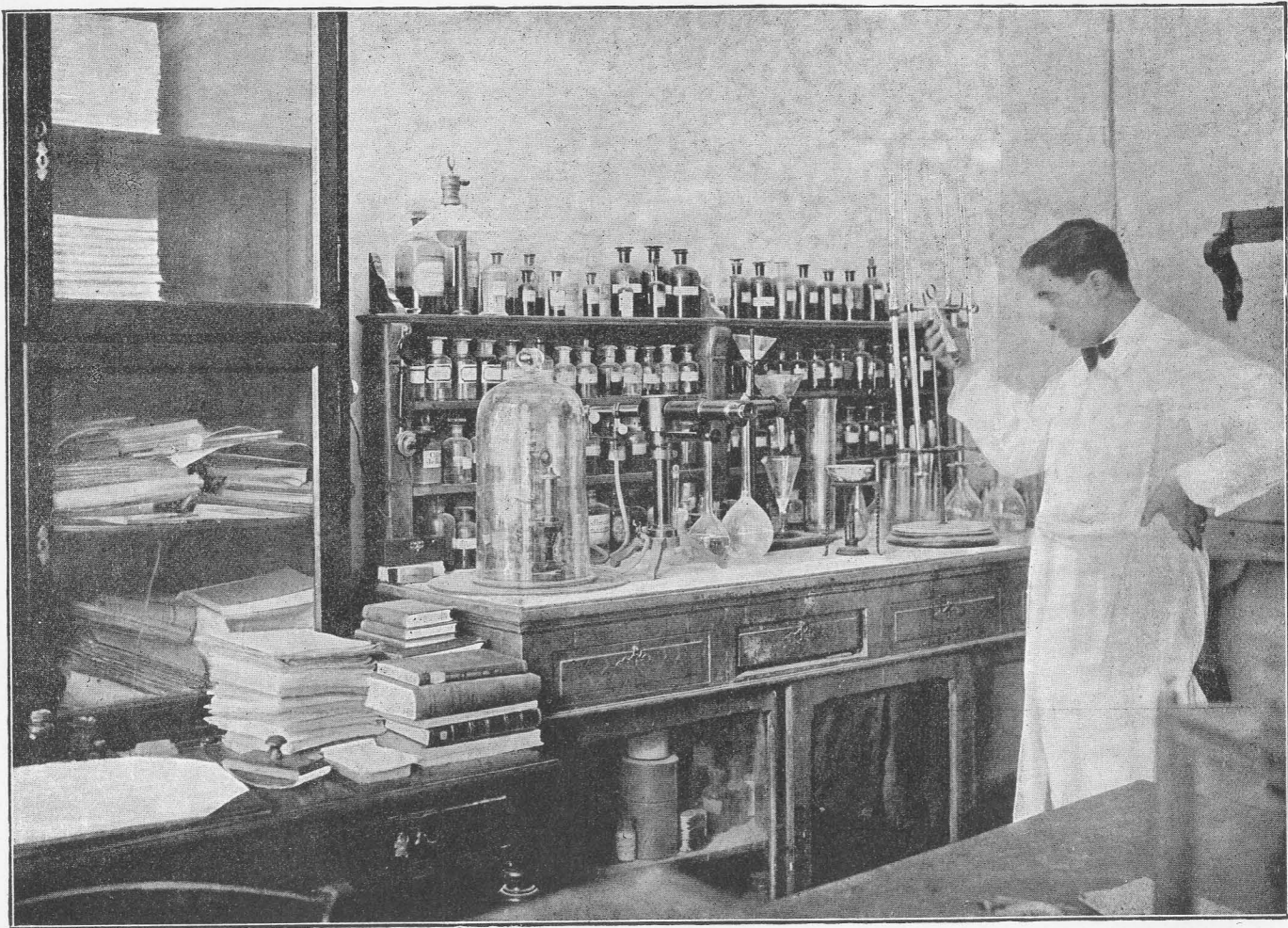


Ὁ καθηγητὴς τῆς Ἀνατομικῆς διδάσκει ἐν τῷ ἀμφιθέατρῳ τοῦ Ἀνατομείου.





Παθολογικὸν Ἀνατομείον. — Αἰθουσα ἀσκήσεων Παθολογικοῦ Ἀνατομείου.



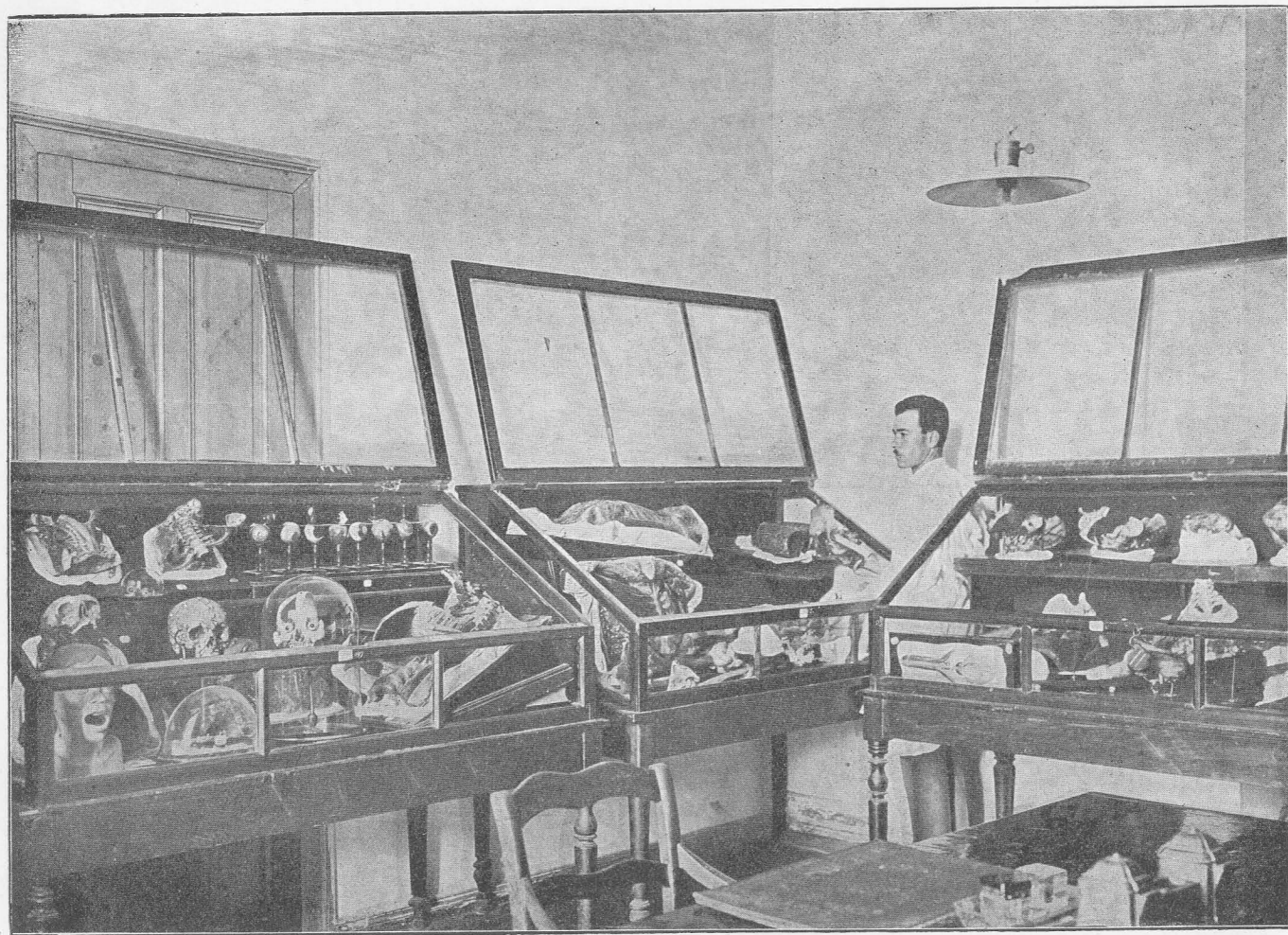
*Παθολογικὸν Ἀνατομείον. — Ἐργαστήριον Ἐπιμέλητοῦ.*



Παθολογικῶν Ἐπιχειρῶν Ἀνατομείων. — Συλλογὴ τεράτων.



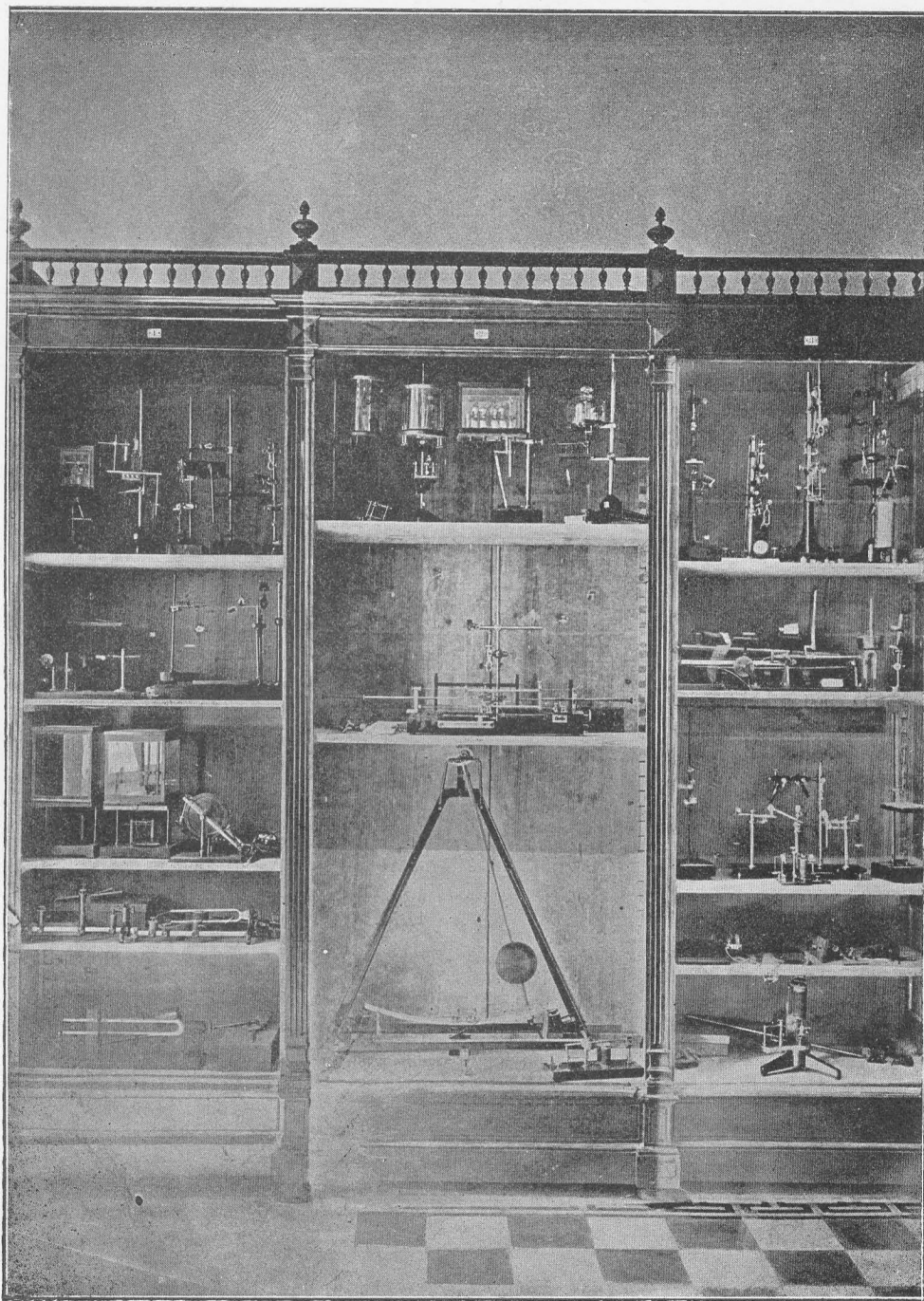
Ἐργαστήριον Ἑγγειοτικῆς. Αἴθουσα ἀσκήσεων.



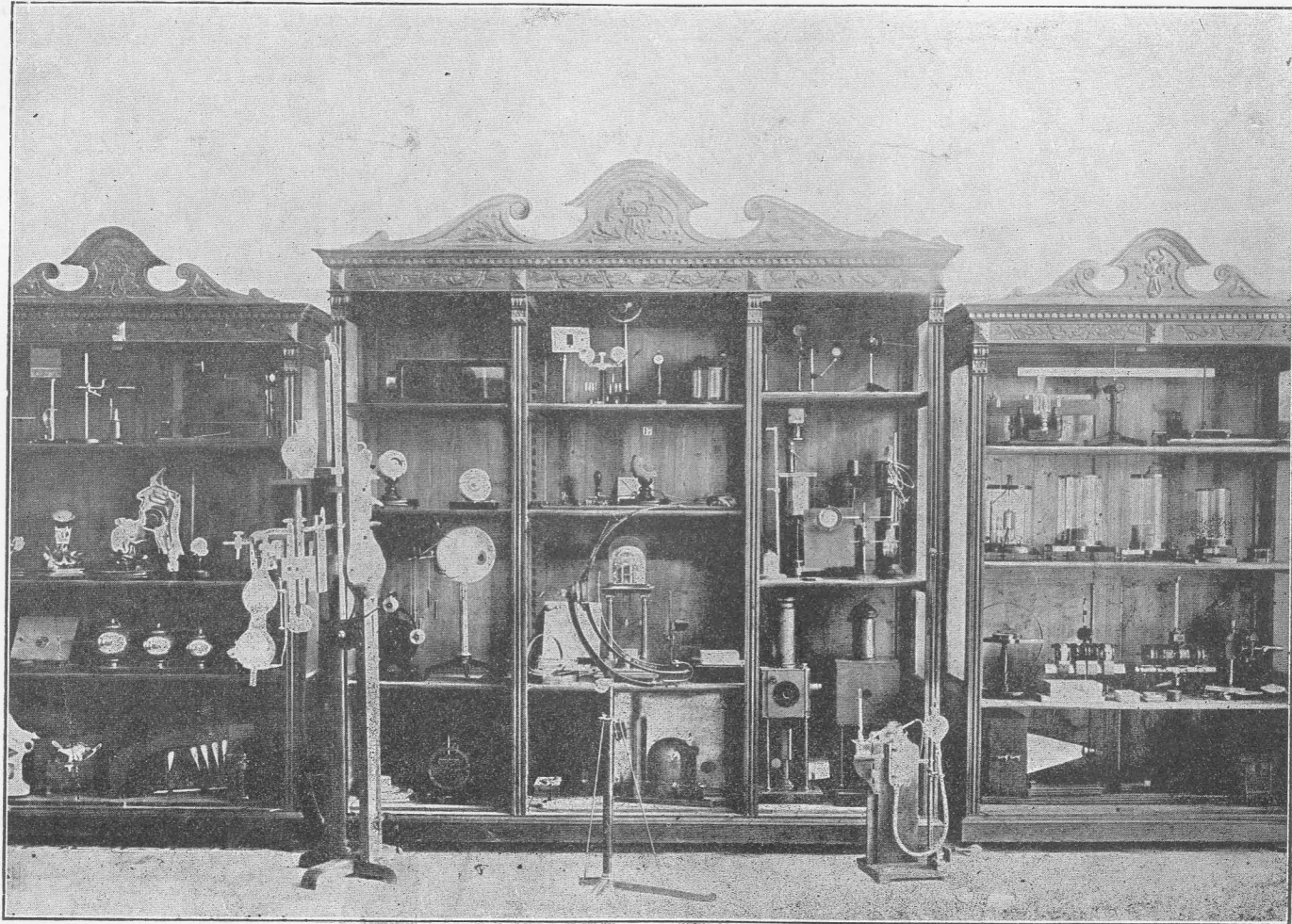
Εργαστήριο Ἐγγειοτικῆς. — Αἴθουσα προπλασμάτων.



*Φυσιολογείον.*

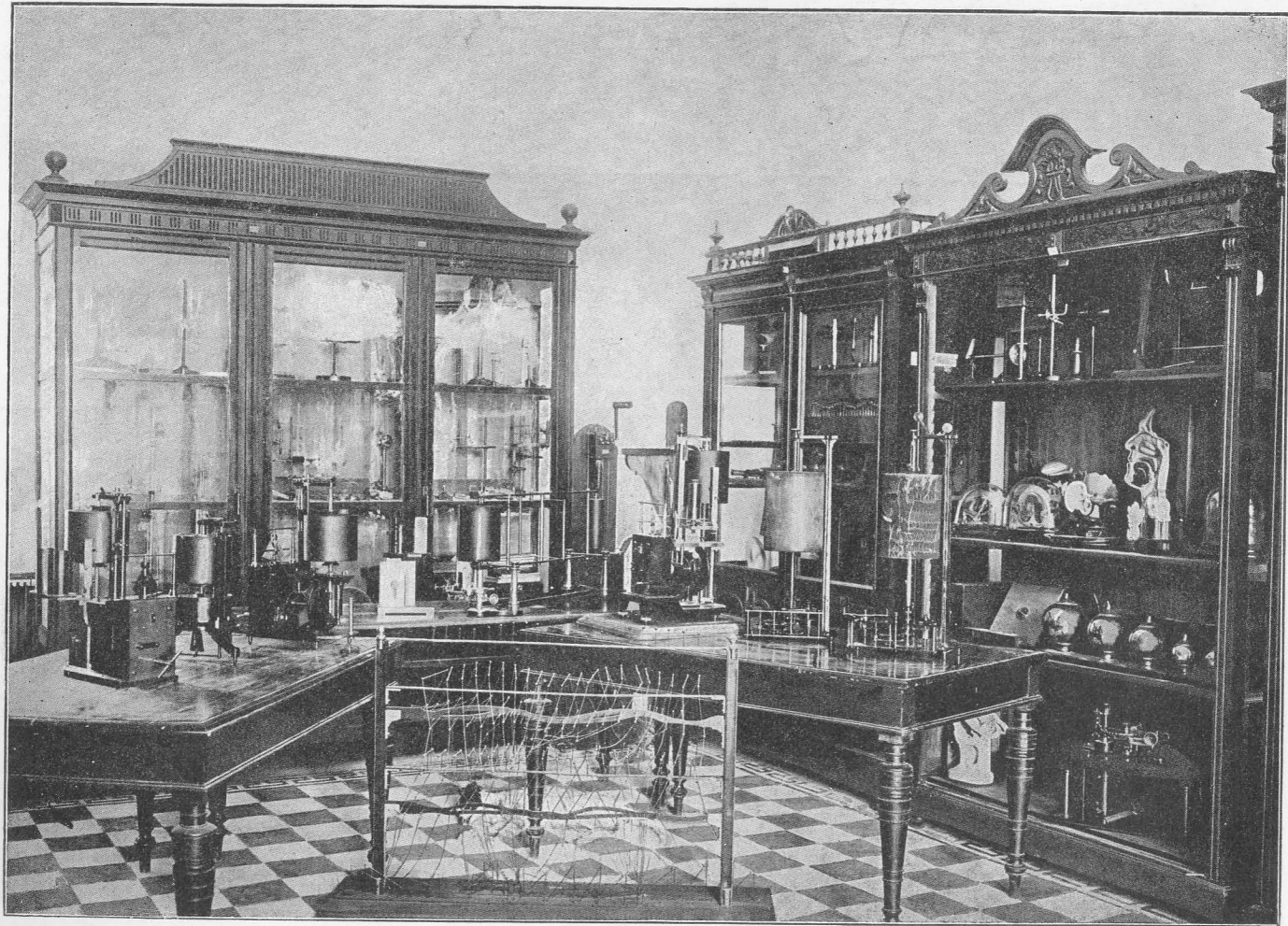


Φυσιολογείον. — Ὅμας ὀργάνων πρὸς ἐξέτασιν τῶν ἰδιοτήτων τῶν μῶν (μυογράφος κλπ.).

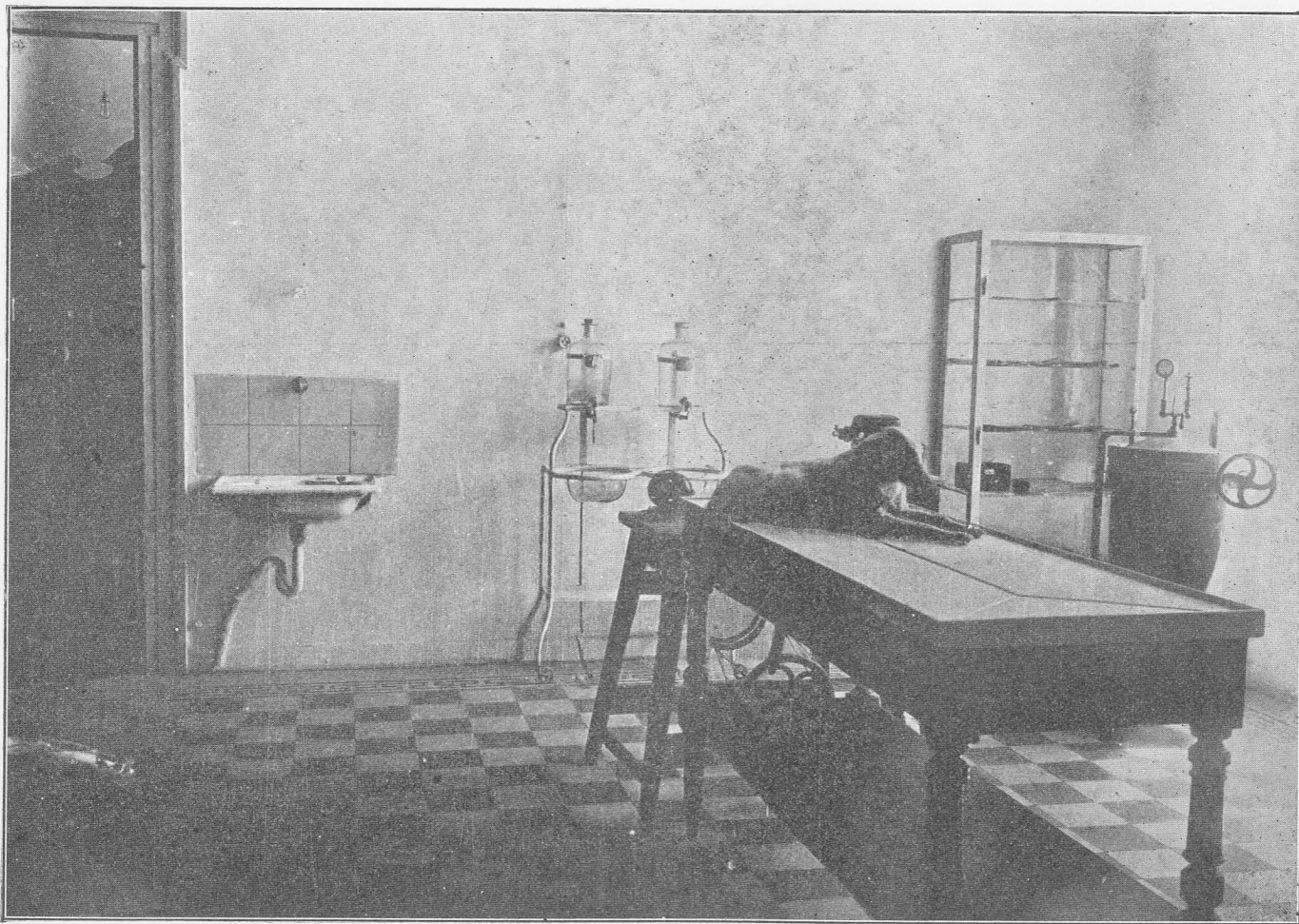


Φυσιολογείον. — Δίθουσα τῶν ὀργάνων (Ὁμάς τῶν συσκευῶν τῶν αἰσθητηρίων ὀργάνων καὶ γαλβανόμετρα).

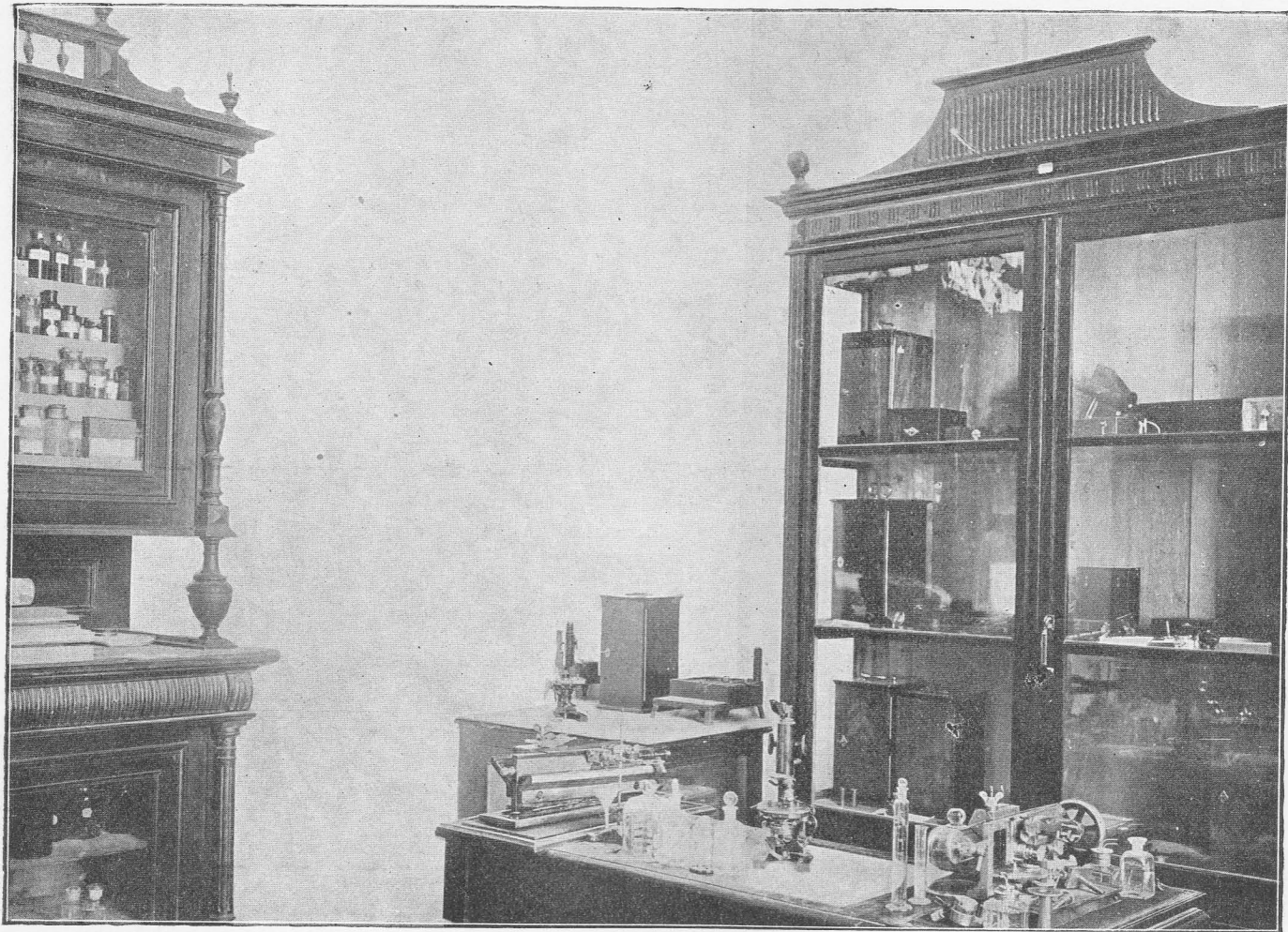




Φυσιολογείον. — Αίθουσα τῶν ὀργάνων (Ὅμας τῶν συσκευῶν διὰ τὴν ἐπίδειξιν τῶν φαινομένων τῆς μνίκης λειτουργίας).



*Φυσιολογείον. — Χειρουργείον.*



Φυσιολογείον. — Αίθουσα τῆς φυσιολογικῆς Ἱστολογίας.

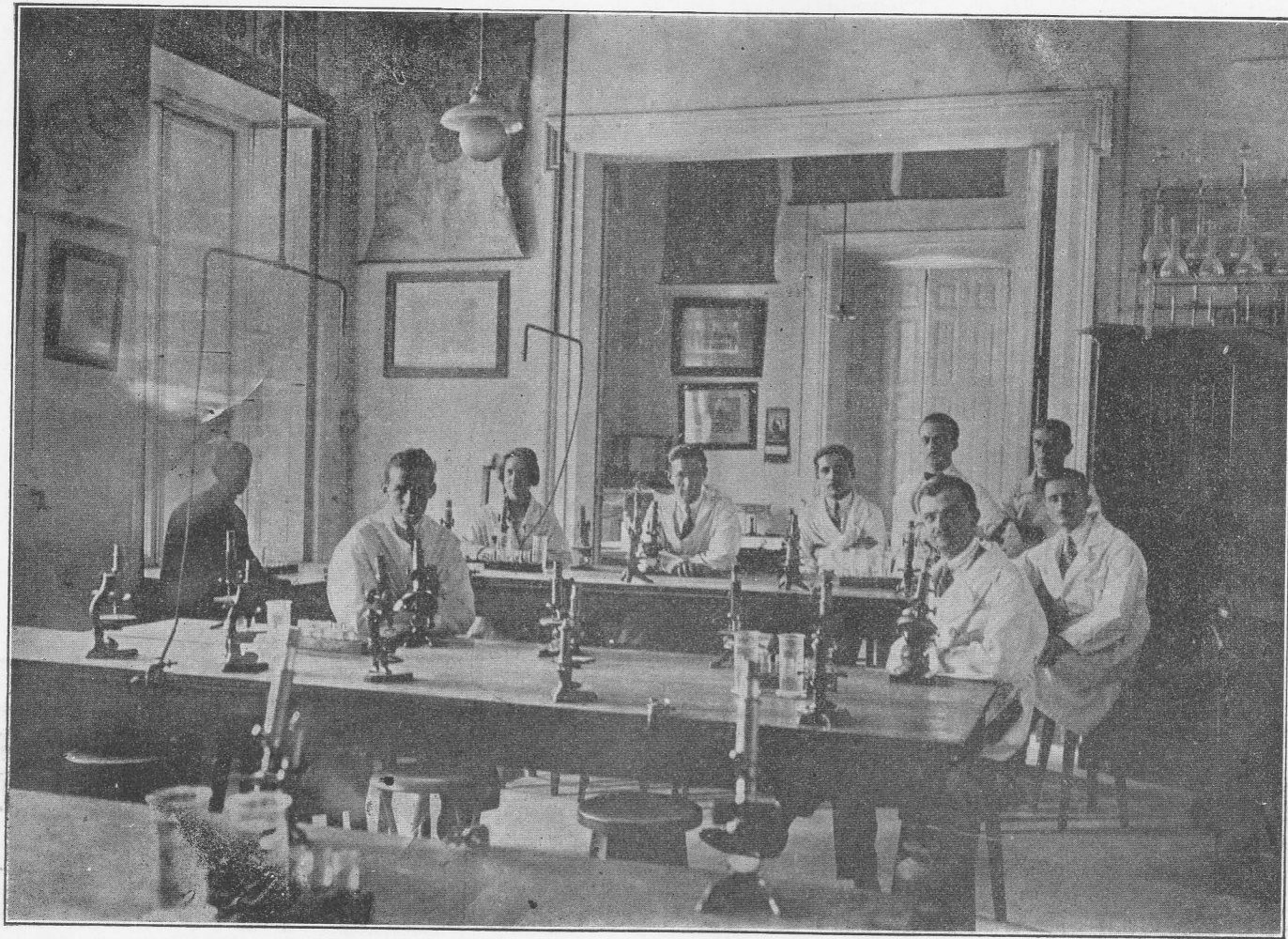
ΤΟ ΑΘΗΝΗΣΙ ΠΑΝΕΠΙΣΤΗΜΙΟΝ



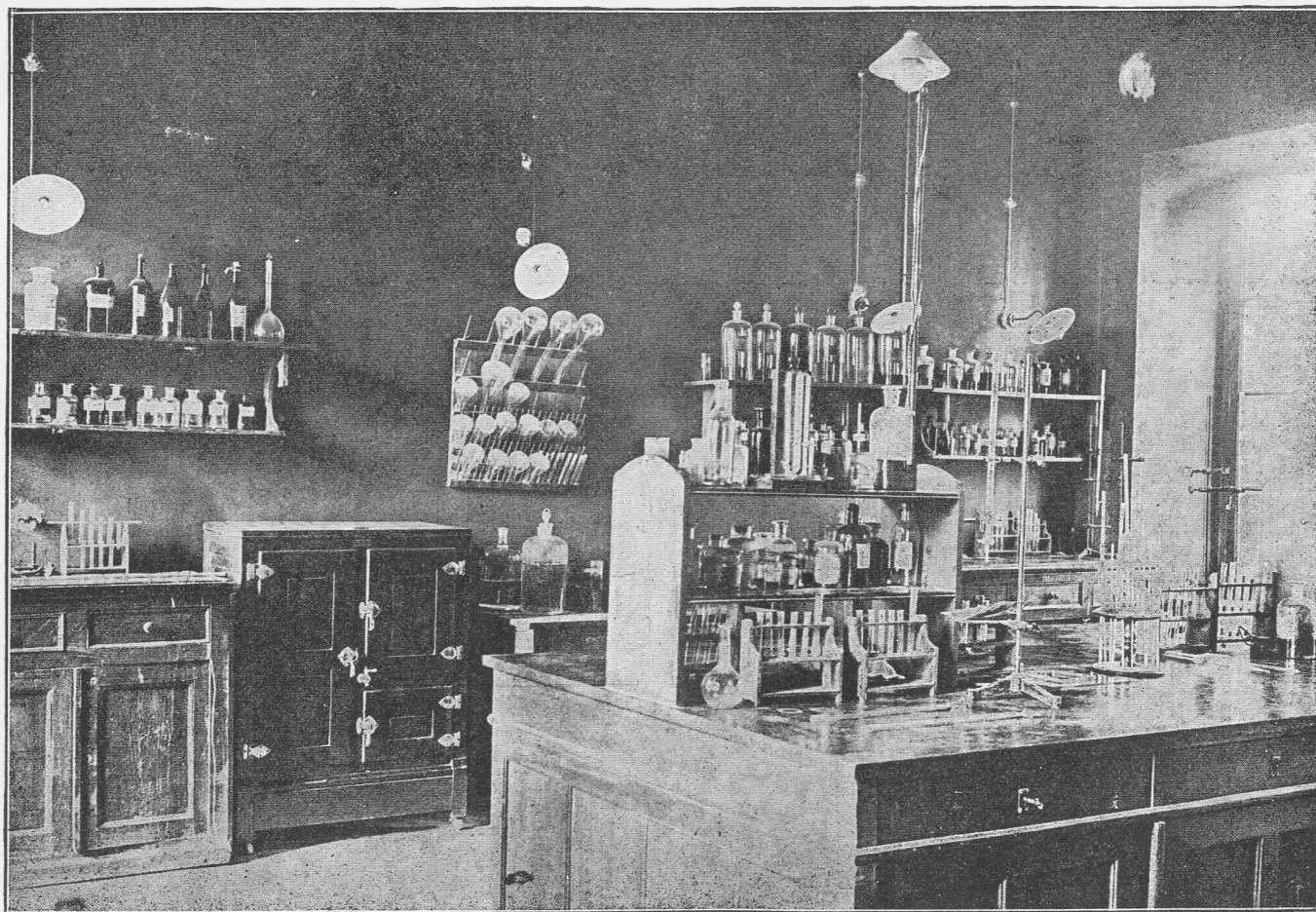
*Ἡ μεγάλη οἰκία Μίνδλερ ἐν ἣ τὰ ἐργαστήρια τῆς Ὑγιεινῆς καὶ Μικροβιολογίας, τῆς Παθολογικῆς Φυσιολογίας, καὶ τῆς Πειραματικῆς Παιδαγωγικῆς.*



Μικροβιολογικὸν Ἐργαστήριον. — Γραφεῖον καὶ βιβλιοθήκη.



*Μικροβιολογιζόν Έργαστήριον. — Αίθουσα ασκήσεων μικροβιολογίας.*

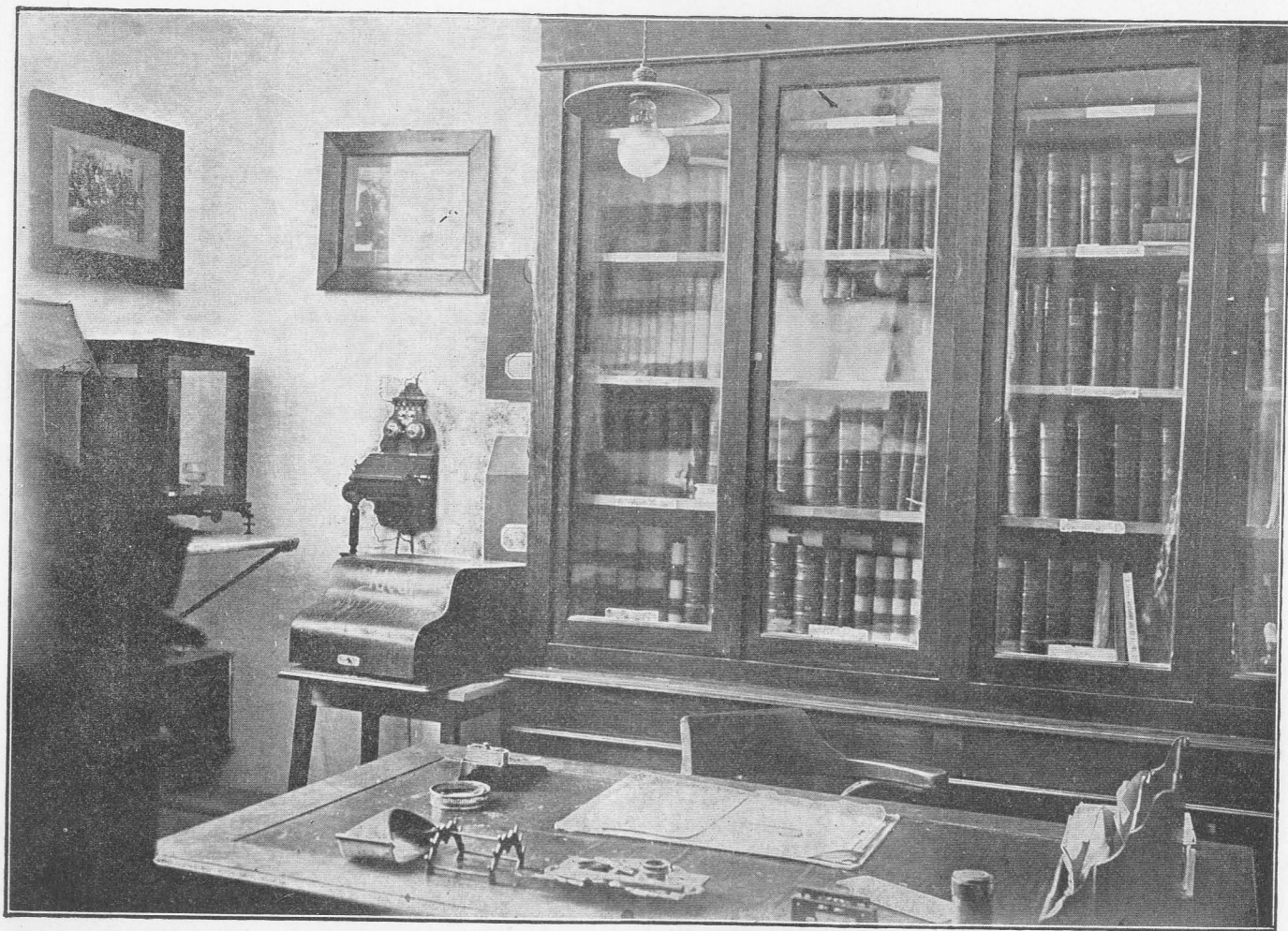


Ἐργαστήριον Παθολογικῆς φυσιολογίας — Χημείον τοῦ Ἐργαστηρίου.

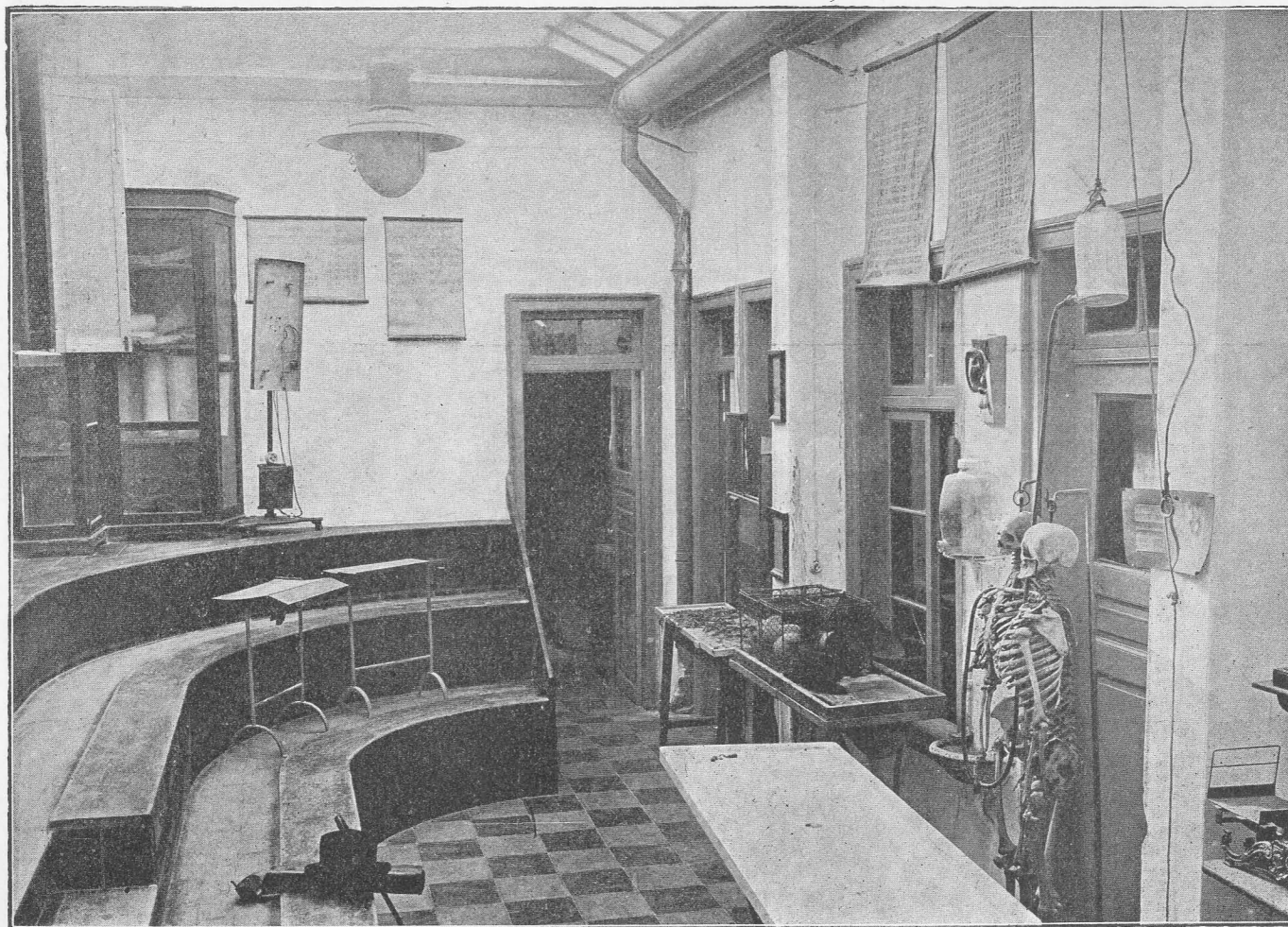


Ἐργαστήριον Παθολογικῆς Φυσιολογίας.

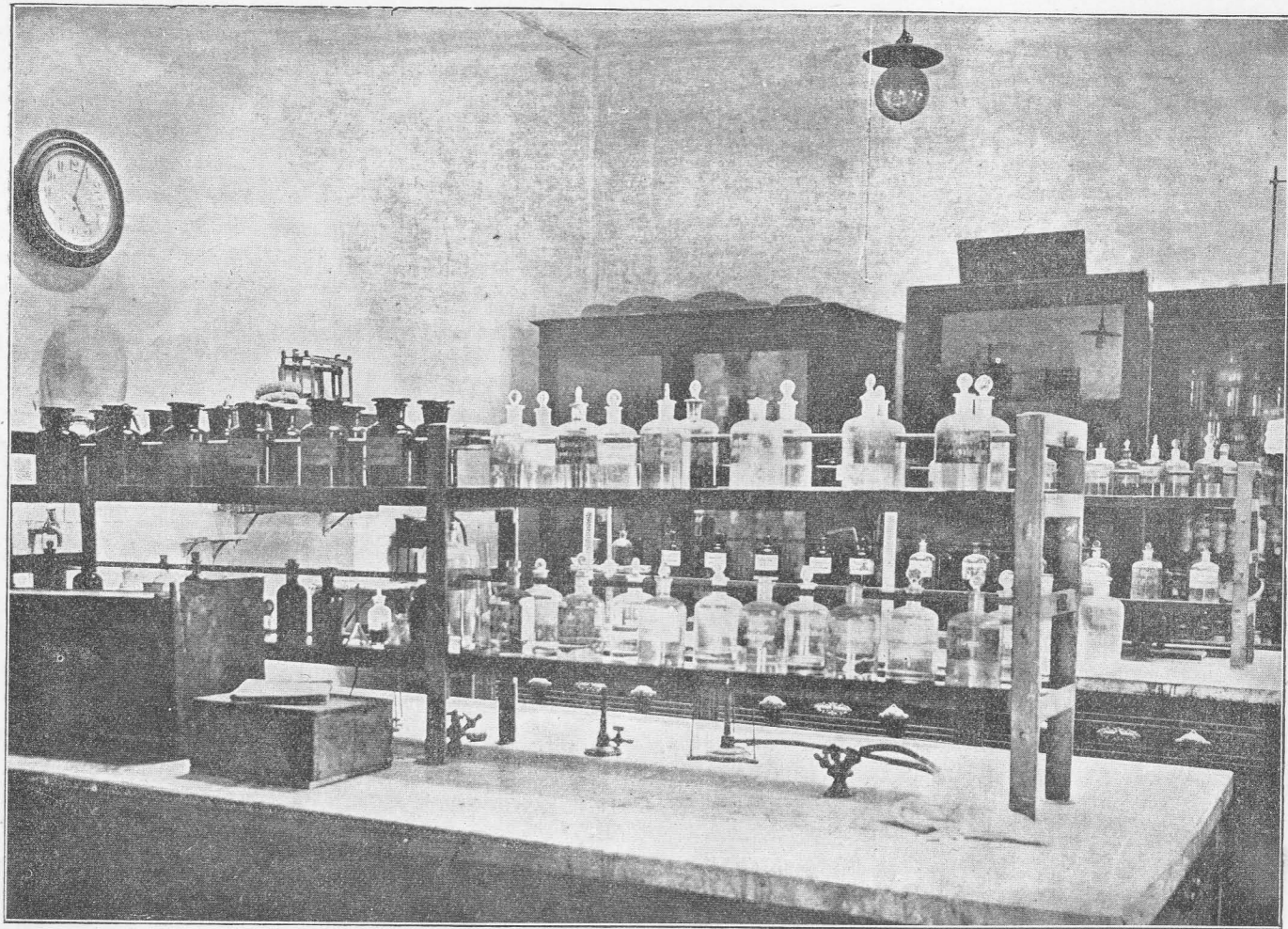




*Ἐργαστήριον Ἰατρικῆς καὶ Τοξικολογίας. — Γραφεῖον διευθυντοῦ καὶ βιβλιοθήκη.*



*Ἐργαστήριον Ἱατροδικαστικῆς καὶ Τοξικολογίας. — Ἀμφιθέατρον διδασκαλίας.*



Ἐργαστήριον Ἱατροδικαστικῆς καὶ Τοξικολογίας. — Χημείον.