

## Φυσιογραφικὸν Μουσεῖον.

Ἄφορμῇ εἰς τὴν ἴδρυσιν τοῦ φυσιογραφικοῦ Μουσείου ἐγένετο ἡ ὑπὸ ἰδιωτῶν ἐπιστημόνων συσταθεῖσα ἐν ἔτει 1835 *φυσιογραφικὴ εἰσαγγελία*, ἣτις, πλουτίσασα τὸ ὑπ' αὐτῆς ἴδρυθὲν Μουσεῖον διὰ συνδρομῶν τοῦ τε Κράτους καὶ τοῦ Πανεπιστημίου καὶ μὴ δυνηθεῖσα νὰ ἐπαρκέσῃ εἰς τὴν συντήρησιν αὐτοῦ, περιέστη εἰς τὴν ἀνάγκην τῷ 1858 νὰ παραχωρήσῃ τὰς διαφόρους αὐτοῦ συλλογὰς (ζωολογίας καὶ φυτολογίας, γεωλογίας καὶ ὀρυκτολογίας) εἰς τὸ Πανεπιστήμιον καὶ ἐπὶ ἄλλοις μὲν τισιν ὄροις μάλιστα δ' ἐπὶ τούτῳ, νὰ ἔχῃσι δηλονότι τὰ μέλη αὐτῆς τὸ δικαίωμα νὰ ποιῶνται χρῆσιν τῶν συλλογῶν καὶ νὰ συνεδριάζουσιν ἐν τινι τῶν αἰθουσῶν τοῦ Πανεπιστημίου. Ὁ κανονισμὸς τοῦ φυσιογραφικοῦ Μουσείου συντάχθη τῷ 1858 ὑπὸ τοῦ προέδρου τῆς φυσιογραφικῆς εἰσαγγελίας Ἡρακλέους Μητσοπούλου καὶ τῶν μελῶν αὐτοῦ Θ. Ὁρφανίδου καὶ Θ. Χελδράχτ, τῷ δὲ 1859 διωρίσθησαν οἱ μὲν δύο πρῶτοι ἔφοροι ὁ δὲ Χελδράχτ ἐπιμελητὴς τοῦ Μουσείου.

Σπουδαιότατῃ τῶν ὑπὲρ τοῦ Μουσείου δωρεῶν ἐπῆρξεν ἡ ὑπὸ τοῦ ἐν Πετροπόλει Γ. Προξένου τῆς Ἑλλάδος Χαρίτωφ γενομένη δωρεὰ συλλογῆς ὀρυκτῶν τῆς Σιβηρίας ἀξίας δραχμῶν 90000.

Ὑπὸ τὴν γενικὴν ὀνομασίαν *φυσιογραφικῶν Μουσείων* ἦσαν συνηνωμένα, ὡς ἐλέχθη, αἱ ζωολογικαί, φυτολογικαί, ὀρυκτολογικαὶ καὶ γεωλογικαὶ συλλογαί. Ἡ ἐνότις αὕτη διήρκεσε μέχρι τῶν ἀρχῶν τοῦ 1862. Κατὰ τὸ πανεπιστημιακὸν ἔτος 1862—63 ἐγένετο μερικὸς χωρισμὸς, ἀποσπασθεῖσης τῆς φυτολογικῆς συλλογῆς, ἣτις ἀπετέλεσεν ἴδιον τμήμα ὑπὸ τὴν διεύθυνσιν τοῦ Θ. Ὁρφανίδου, ἐνῶ αἱ λοιπαὶ συλλογαὶ ἐξηκολούθουν παραμένουσαι ὑπὸ τὴν τοῦ Ἡρ. Μητσοπούλου. Ὁ χωρισμὸς οὗτος κατέστη ὀριστικὸς κατὰ τὸ πανεπιστημιακὸν ἔτος 1865—66 διὰ τῆς πρὸς τὸ Ὑπουργεῖον ὑποβληθείσης προτάσεως ὅπως ἡ φυτολογικὴ συλλογὴ τοῦ φυσιογραφικοῦ Μουσείου ἐνουμένη μετὰ τῆς ἰδιοκτικῆς συλλογῆς τοῦ Θ. Ὁρφανίδου ἀποτελέσῃ ἴδιον Βοτανικὸν Μουσεῖον ὑπὸ ἴδιον ἔφορον καὶ ἐπιμελητὴν. Τοῦτο δὲ ἐγένετο τῷ 1868, κυρωθέντος τοῦ σχετικοῦ κανονισμοῦ διὰ Β. Α. τῆς 6<sup>ης</sup> Μαΐου ἰδίου ἔτους, ἀλλὰ τὰ τοῦ Μουσείου τούτου ὀριστικῶς διαρρηθμισθέντα ἐκυρώθησαν τελικῶς διὰ τοῦ Β. Α. τῆς 29 Νοεμβρίου 1871. Ἀπὸ δὲ τοῦ 1875 ἐχωρίσθησαν ἀπὸ τοῦ φυσιογραφικοῦ Μουσείου αἱ ὀρυκτολογικαὶ καὶ γεωλογικαὶ συλ-

λογαί, ἀνατεθείσης τῆς ἐφορείας αὐτῶν εἰς τὸν κατὰ τὸ ἔτος τοῦτο διορισθέντα καθηγητὴν τῆς Γεωλογίας καὶ Ὄρυκτολογίας Κ. Μητσόπουλον. Οὗτω δὲ ὑπὸ τὴν διεύθυνσιν τοῦ Ἡρ. Μητσοπούλου ἀπέμεινε μόνῃ ἡ ζωολογικὴ συλλογὴ, ἣτις καταλαμβάνει ἔτι καὶ νῦν δλόκληρον τὸν ἀνω ὄροφον τῆς ὀπισθίας πτέρυγος τοῦ Πανεπιστημίου, καὶ περ ἀναγνωρίζομένης ὑπὸ πάντων τῆς μεγίστης ἀνάγκης, ὅπως αὕτη μὲν στεγασθῇ ἐν ἰδίῳ κτιρίῳ, χρησιμοποιοθῇ δὲ ὁ κενωθισόμενος πολύτιμος χώρος τοῦ Πανεπιστημίου εἰς ἄλλας αὐτοῦ ἀνάγκας, ὧν ἡ ἐξυπηρέτησις δὲν δύναται νὰ ἐπιτευχθῇ εἰς οἰκήματα ἐκτὸς τοῦ Κεντρικοῦ Μεγάρου κείμενα.

Τῷ 1906 διορισθέντος τοῦ κ. Θ. Σκούφου τακτικοῦ καθηγητοῦ τῆς Γεωλογίας καὶ Παλαιοντολογίας ὑπῆχθησαν εἰς τὴν διεύθυνσιν αὐτοῦ αἱ γεωλογικαὶ καὶ παλαιοντολογικαὶ συλλογαὶ τοῦ φυσιογρ. Μουσείου ἀποτελέσασαι ἴδιον τμήμα, αἱ δὲ συλλογαὶ τῆς Ὄρυκτολογίας καὶ Πετρογραφίας παρέμειναν ὑπὸ τὴν διεύθυνσιν τοῦ καθηγητοῦ Κ. Μητσοπούλου μέχρι τοῦ Αὐγούστου 1910, ὅτε οὗτος κατέστη ἐπίτιμος καθηγητὴς. Ἀπὸ δὲ τοῦ 1912 αἱ συλλογαὶ αὗται ἀποτελέσασαι ἴδιον Μουσεῖον διευθύνονται ὑπὸ τοῦ κατὰ τὸ αὐτὸ ἔτος διορισθέντος τακτικοῦ καθηγητοῦ κ. Κ. Κτενᾶ. Τοῦ δὲ Ζωολογικοῦ Μουσείου, μετὰ τὸν θάνατον τοῦ ἰδρυτοῦ αὐτοῦ Ἡρ. Μητσοπούλου, διευθυντῆς ἐχορημάτισεν ὁ διάδοχος αὐτοῦ ἐν τῇ ἔδρᾳ τῆς Ζωολογίας Ν. Ἀποστολίδης († 1919), νῦν δὲ προσωρινῶς ὁ καθηγητὴς κ. Σκουῆρος.

## Ὄρυκτολογικὸν καὶ Πετρογραφικὸν Ἐργαστήριον καὶ Μουσεῖον

Λιαιτελοῦσιν ἀμφότερα ἀπὸ τοῦ 1912 ὑπὸ τὴν διεύθυνσιν τοῦ τακτικοῦ καθηγητοῦ τῆς Ὄρυκτολογίας καὶ Πετρολογίας κ. Κ. Κτενᾶ. Τὰ ἰδρύματα ταῦτα καταλαμβάνουσιν δλόκληρον τὸν τρίτον ὄροφον τοῦ παρὰ τῇ ὁδῷ Ἀκαδημείας ἀρ. 38 οἰκοδομήματος πλὴν μιᾶς αἰθούσης, ἐν ἣ τὸ Παλαιοντολογικὸν καὶ Γεωλογικὸν Μουσεῖον.

Τὸ Ὄρυκτολογικὸν καὶ Πετρογραφικὸν Μουσεῖον περιλαμβάνει πλουσιοπτάτας συλλογὰς γενικὰς τε καὶ τοπικὰς. Ἡ γενικὴ ὀρυκτολογικὴ συλλογὴ συνέστη κυρίως μὲ πυρῆνα τὰς ἐκ δωρεῶν Μπεναρδάκη καὶ Χαρίτωφ συλλογὰς, εἶνε δὲ κατ' ἐξοχὴν πλουσία εἰς δείγματα προερχόμενα ἀπὸ τὰ Οὐράλια ὄρη. Πλουσία ὡσαύτως εἶνε ἡ γενικὴ πετρογρα-

φική συλλογή ἡμιμεταμορφωμένων ὡς ἐπὶ τὸ πλεῖστον πετρωμάτων τῆς σήραγγος *Simplon* τῶν Ἑλλήνων. Τὸ Μουσεῖον κέκτηται καὶ μικρὰν γενικὴν τεχνολογικὴν συλλογὴν. Αἱ συλλογαὶ αὗται καταλαμβάνουσι δύο μεγάλας αἰθούσας τοῦ κτιρίου. Ἐπὶ πλεόν τούτων ὑπάρχει αἴθουσα χρησιμεύουσα εἰς ἐργαστήριον τοῦ καθηγητοῦ, δωμάτιον μικρὸν ὡς γραφεῖον καὶ βιβλιοθήκη, παραπλεύρως δ' ἕτερον διὰ χημείων καὶ συνεχόμενος θαλαμῖσκος διὰ μικροφωτογραφίας. Ἄνωθεν τοῦ ὀρόφου ὑπάρχουσιν ἐν μικροῖς δωματίοις τὰ ἐργαστήρια τοῦ ἐπιμελητοῦ καὶ τῶν βοηθῶν.

Ἡ ἀνέγερσις εἰδικοῦ κτιρίου διὰ τὴν ἐγκατάστασιν πασῶν καὶ ἰδίως τῶν πλουσίων τοπικῶν συλλογῶν τῆς Ἑλλάδος, ὧν ἡ ἔκθεσις δὲν ἐυστηματοποιήθη εἰσέτι ὀριστικῶς, εἶνε πλεόν ἢ ἀπαραίτητος. Μουσεῖον τοιοῦτο θὰ εἶχε διὰ τὴν ἡμετέραν χώραν τὴν ἰδίαν ἐπιστημονικὴν καὶ οἰκονομικὴν σημασίαν ἣν καὶ τὸ Ἀρχαιολογικὸν Μουσεῖον.

## Γεωλογικὸν καὶ Παλαιοντολογικὸν Ἐργαστήριον καὶ Μουσεῖον.

Ἀμφότερα διατελοῦσιν ἀπὸ τοῦ 1906 ὑπὸ τὴν διεύθυνσιν τοῦ κατὰ τὸ αὐτὸ ἔτος διορισθέντος τακτικοῦ καθηγητοῦ τῆς Γεωλογίας καὶ Παλαιοντολογίας κ. Θ. Σκούφου.

Τὸ Μουσεῖον εὐρίσκεται ἐγκαθιδρυμένον ἐντὸς μιᾶς καὶ μόνης ἐπιμήκους αἰθούσης εὐρισκομένης παραπλεύρως τῶν αἰθουσῶν τοῦ Ὄρυκτολογικοῦ καὶ Πετρογραφικοῦ Μουσείου, ἐντελῶς δὲ ἀκαταλλήλου δι' ὃν σκοπὸν χρησιμοποιεῖται οὐ μόνον διὰ τὸ ἀνεπαρκὲς τοῦ φωτισμοῦ, ἀλλὰ καὶ διότι μόλις ἐπαρκεῖ εἰς τὴν ἔκθεσιν μιᾶς μικρᾶς γενικῆς γεωλογικῆς καὶ παλαιοντολογικῆς συλλογῆς καὶ ἐλαχίστου μέρους τῶν ἀπολιθωμάτων Πικερμίου, Ἀλμυροποτάμου, Σάμου, Μεγαλοπόλεως Κύμης κ.λ., ὧν μέγα μέρος εὐρίσκεται εἰσέτι ἐντὸς κιβωτίων εἰς τὰ ὑπόγεια τοῦ Πανεπιστημίου, πλεῖστον δὲ ἔτοιμον πρὸς ἀναστήλωσιν σκελετῶν εἰς ἀπλὰς προχείρους ἐφ' ὅλου τοῦ ὕψους τῶν τοίχων τοῦ Ἐργαστηρίου Γεωλογίας καὶ Παλαιοντολογίας προθήκας κεκαλυμμένας διὰ παραπετασμάτων.

Τὸ δὲ Ἐργαστήριον στεγάζεται εἰς τὸ α' πάτωμα τοῦ παρὰ τῆ διασταυρώσει τῶν ὁδῶν Σίνα καὶ Ἀκαδημίας οἰκοδομήματος, πρῶην Ἀστυ-

κλικῆς, μετὰ τῶν παρακειμένων τριῶν ὑπογείων αἰθουσῶν τῆς Νομικῆς Σχολῆς, ἐξ ὧν ἡ μία χρησιμοποιεῖται ὡς αἴθουσα διδασκαλίας τῶν σχετικῶν μαθημάτων. Τὸ διαμέρισμα τοῦτο μόλις ἐπαρκεῖ εἰς ἀπλήν μόνην στέγασιν τῶν γραφείων τοῦ προσωπικοῦ, βιβλιοθήκης κ.λ. Αἱ δύο συνεχόμεναι αἴθουσαι ἐκ τῶν κάτωθι τῆς Νομικῆς Σχολῆς χρησιμεύουσι διὰ τε τὴν ταξινόμησιν καὶ τὸν καθαρισμὸν τῶν ἀπολιθωμάτων τῶν ἀνασκαφῶν Πικερμίου, Ἀλμυροποτάμου, Σάμου, Μεγαλοπόλεως Κύμης κ.λ. τῶν εὐρισκομένων ὡς ἐλέχθη, ἀκαθαρίστων ἐν κιβωτίοις.

## Φαρμακευτικὸν Χημεῖον.

Τὸ Φαρμακευτικὸν Χημεῖον ἰδρύθη τῷ 1837 ἐπὶ *Ξαβερίου Λάνδερερ* ἐν τῷ ὑπογείῳ τοῦ Πανεπιστημίου, ἃν καὶ ὁ γερμανοἑλλήν καθηγητὴς ἐδίδασκε κατ' ἀρχὰς ἐν τῷ βασιλικῷ φαρμακείῳ. Μικρὸν καὶ ἀτελὲς ἦτο τότε τὸ χημικὸν τοῦτο ἐργαστήριον καὶ μετὰ κόπου πολλοῦ ἐξετελοῦντο πρακτικαὶ τινες ἀσκήσεις καὶ προητοιμάζοντο ἐλάχιστά τινα πειράματα, ἅτινα μετεφέροντο εἰς τὴν αἴθουσαν τῆς Φιλοσοφικῆς Σχολῆς τοῦ Πανεπιστημίου, ὅπου ἐγίνετο ἡ διδασκαλία. Εἰς τὸ ἀτελὲς ἐργαστήριόν του ἐξήτασε λαματικά τινα ὕδατα τῆς Ἑλλάδος διὰ τῶν ἀπλῶν μεθόδων τῆς ἐποχῆς του. Ὁ Λάνδερερ παρητήθη τῷ 1869, διάδοχος δ' αὐτοῦ ὑπῆρξε, διορισθεὶς τῷ αὐτῷ ἔτει, ὁ *Γεώργιος Ζαβιτσᾶνος*. Οὗτος ὑπῆρξεν ὁ ἰδρυτὴς τοῦ φαρμακευτικοῦ φροντιστηρίου καὶ ὁ εἰσηγητὴς τῶν ἀσκήσεων τῆς Φαρμακευτικῆς, αἱ ὁποῖαι κατ' ἀρχὰς ἐγίνοντο εἰς τὰ ὑπόγεια δωμάτια τοῦ Πανεπιστημίου. Ἄμα δ' ὅμως τῆ ἰδρύσει τοῦ νέου Χημείου μετεφέρθη τὸ Φαρμακευτικὸν Χημεῖον εἰς τὸν κατώτερον ὄροφον τῆς οἰκίας Παπαδοπούλου παρὰ τὸ Ἀνατομεῖον, ὅπου καὶ σήμερον εὐρίσκεται (Ἀκαδημίας 38).

Τὸν Ζαβιτσᾶνον, παραιτηθέντα διὰ λόγους ὑγείας τῷ 1881, διεδέχθη ὁ *Γεώργιος Κρῖνος* τῷ αὐτῷ ἔτει. Οὗτος ἐυστηματοποίησε τὰς ἐργαστηριακὰς ἀσκήσεις τοῦ φαρμακευτικοῦ Χημείου, ἀλλ' ἀπεμακρύνθη τῆς καθηγεσίας τῷ 1891.

Τὸν Γ. Κρῖνον διεδέχθη τῷ 1892 ὁ *Ἀναστάσιος Δαμβέργης*, ὅστις ἐπὶ 28 ἔτη ἐδίδαξεν ἐν τῷ Πανεπιστημίῳ τὴν Φαρμ. Χημείαν, διηύθυνε τὰς ἀσκήσεις τοῦ Φαρμακ. Χημείου καὶ ἐξετέλεσε πολλὰς ἐρεῦνας χημικὰς.

Μετὰ τὸν θάνατον τοῦ Ἀναστασίου Δαμβέργη, τῷ 1920, τὸ Φαρμακευτικὸν Χημεῖον διετέλεσεν ἐπὶ ἔτος ὑπὸ τὴν προσωρινὴν διεύθυνσιν τοῦ *Γεωργίου Μαθαιοπούλου*, τακτικοῦ καθηγητοῦ τῆς Ὀργανικῆς Χημείας.

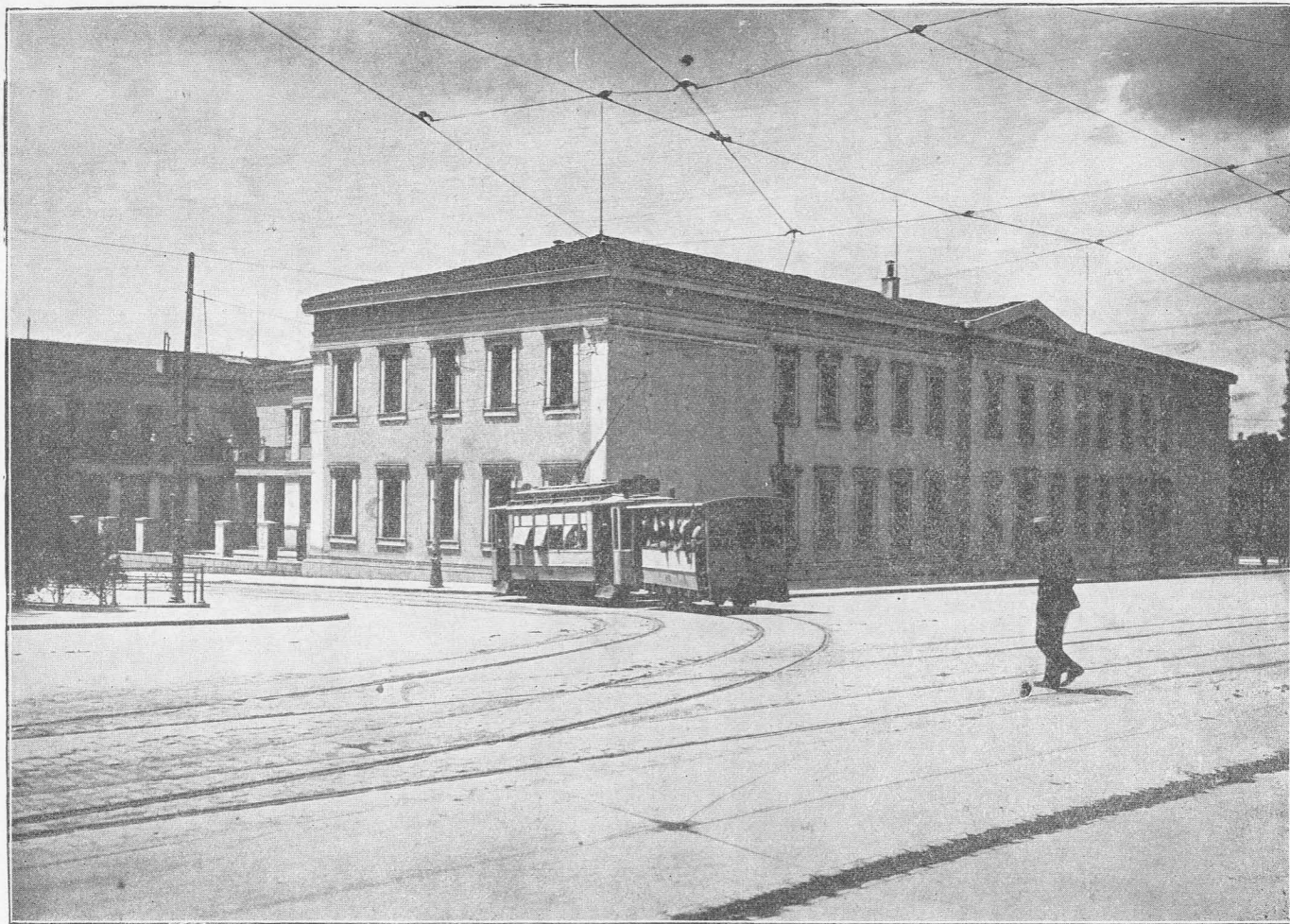
Τέλος τὸν Μάϊον 1921 διωρίσθη τακτικὸς καθηγητὴς τῆς Φαρμακευτικῆς Χημείας καὶ διευθυντὴς τοῦ Φαρμ. Χημεῖου ὁ *Ἐμμανουήλ Ι. Ἐμμανουήλ*.

Ἐν τῷ Φαρμ. Χημεῖῳ τελεῖται ταυτόχρονος ἄσκησις 250 φοιτητῶν, ὁ δὲ χώρος αὐτοῦ μόλις ἔξαρκεῖ δι' 60 ἀσκουμένους. Τὸ ἀδύνατον τῆς διδασκαλίας τῶν φοιτητῶν τῆς Φαρμακευτικῆς ἐντὸς τῶν ἀκαταλλήλων καὶ ἀνθυγιεινῶν ὑπογείων ἐργαστηρίων, ἐν οἷς ἐπὶ 8ωρον καθ' ἑκάστην ταλαιπωροῦνται οἱ ἀσκούμενοι, ἐγένετο ἤδη ἀντιληπτὸν καὶ ὑπάρχει ἐλπίς ὅτι θὰ ληφθῇ πρόνοια διὰ τὴν μεταφορὰν τοῦ ἐργαστηρίου, ἐν ᾧ ἐπιδιώκεται οὕτω μέγας σκοπὸς καὶ πλήρης χημικὸν πρόγραμμα ἀσκήσεων ἐπιτελεῖται.

Τὸ Φαρμακευτικὸν Χημεῖον ἀποτελεῖται ἐκ δύο ὀρόφων.

Ὁ ἄνω ὄροφος περιλαμβάνει 1) τὸ γραφεῖον τοῦ Καθηγητοῦ μετὰς βιβλιοθήκας καὶ τὰς σκευοθήκας τῶν πολυτίμων χημικῶν ὀργάνων, 2) τὸ ἐργαστήριον τοῦ Καθηγητοῦ, 3) τὴν αἴθουσαν τῆς παραδόσεως, εἰς τὴν ὁποίαν ὑπάρχουσιν αἱ φωτογραφίαι τῶν χημικῶν ἀποθέσεων τῶν τοῦ Φαρμ. Χημεῖου, 4) τὴν αἴθουσαν τῶν συλλογῶν χημικῶν καὶ φυτικῶν φαρμάκων, εἰς τὴν ὁποίαν ὑπάρχουσι καὶ οἱ ζυγοὶ τῶν φοιτητῶν, 5) τὴν αἴθουσαν ἀσκήσεως τῶν τεταρτοετῶν φοιτητῶν καὶ 6) τὰς ἀποθήκας τῶν χημικῶν ὀργάνων.

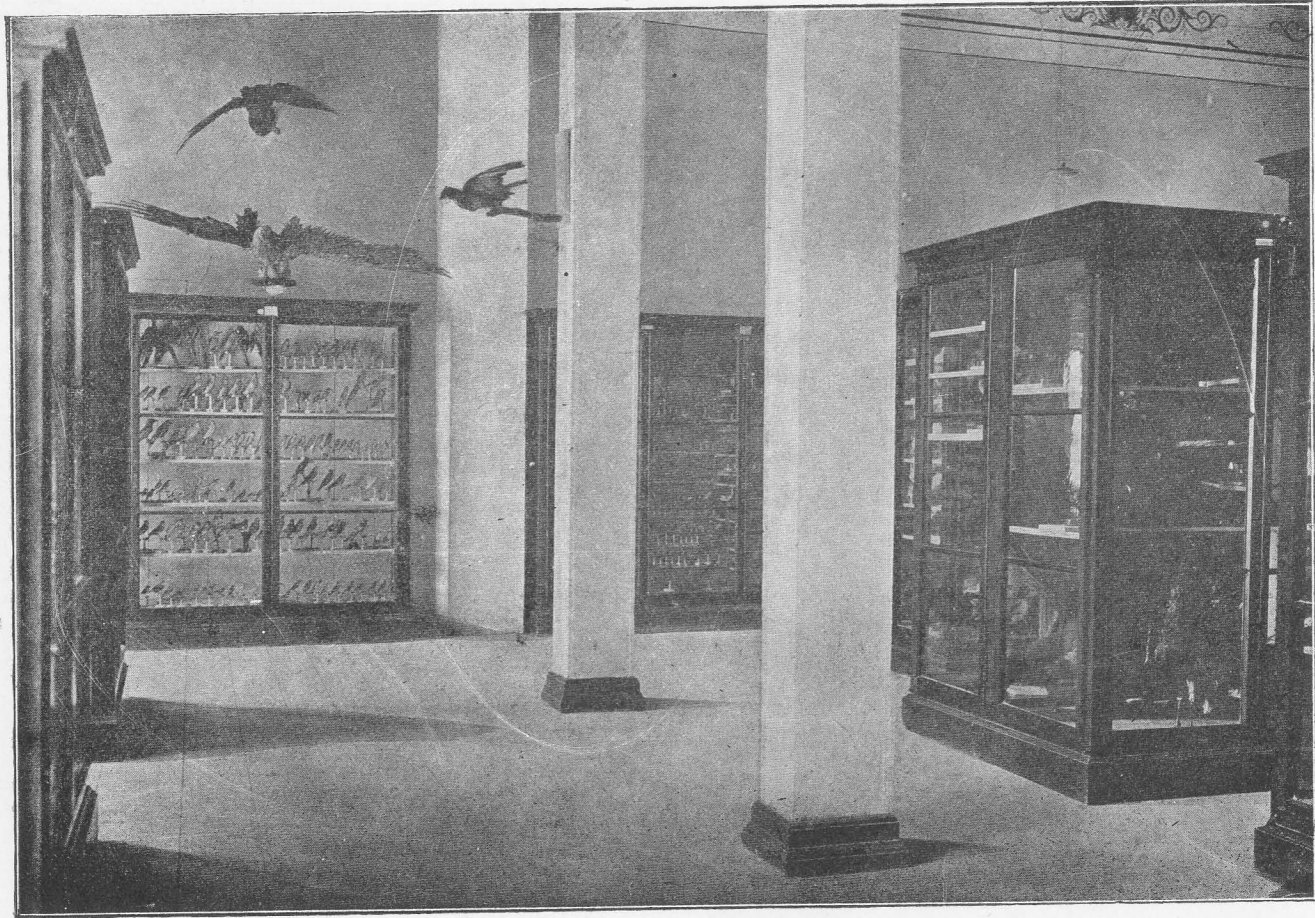
Ὁ κάτω ὄροφος περιλαμβάνει 1) τὸ γραφεῖον καὶ τὸ ἐργαστήριον ἐπιμελητῶν καὶ βοηθῶν, 2) τὴν ἀποθήκην τῶν χημικῶν προϊόντων, 3) τὴν μεγάλην αἴθουσαν ἀσκήσεων φοιτητῶν, 4) τὴν μικρὰν αἴθουσαν ἀσκήσεων φοιτητῶν, 5) τὸ δωμάτιον τῆς ἀποστάξεως 6) τὸν διάδρομον, εἰς τὸν ὁποῖον ἐπίσης ἀσκοῦνται φοιτηταί, 7) τὸ δωμάτιον τοῦ ὑδροθείου καὶ 8) τὰς ἀποθήκας, εἰς τὰς ὁποίας φυλάσσονται τὰ δξέα.



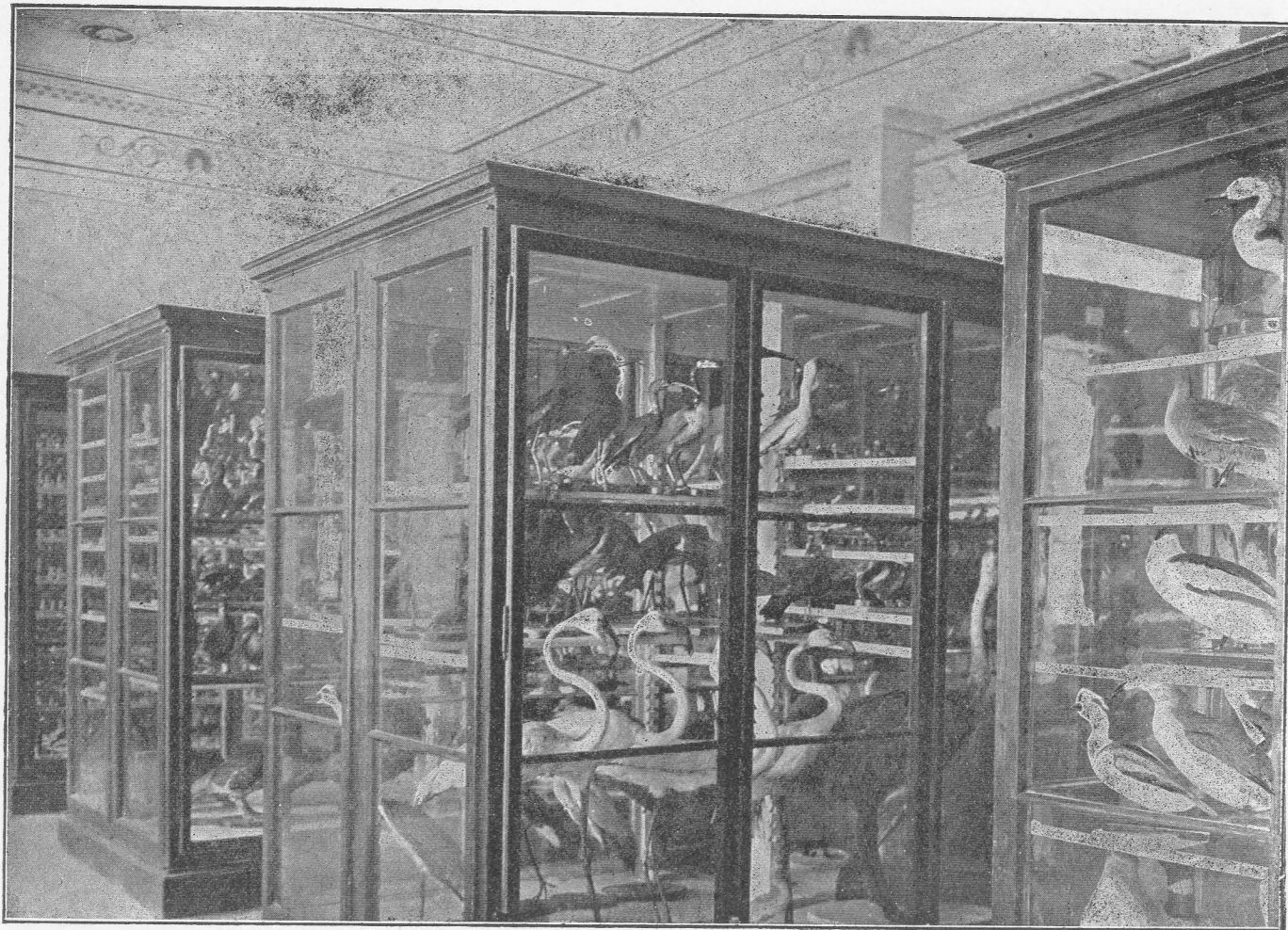
Ἡ βορραία πτέρυξ τοῦ Πανεπιστημίου, ἧς δόξαλιχος ὁ ἄνω ὄροφος κατέχεται ὑπὸ τοῦ Ζωολογικοῦ Μουσείου καὶ Ἐργαστηρίου.



Ζωολογικόν Μουσείον. — Κεντρικός προθάλαμος τῶν δύο πτερόγων τοῦ Ζ. Μουσείου. Ὑπὲρ τὴν εἴσοδον συλλογὴς τῶν πιτηῶν ἢ εἰκῶν τοῦ ἰδρυτοῦ καθηγητοῦ Ἡθ. Μητσοπούλου.



Ζωολογικόν Μουσείον. — Προθήκαι συλλογῆς πτηνῶν.



*Ζωολογικόν Μουσείον. — Προθήκαι συλλογῆς πτηνῶν.*



Ζωολογικὸν Μουσεῖον. — Προθήκαι συλλογῆς αἰλουροειδῶν.



ΤΟ ΑΘΗΝΗΣΙ ΠΑΝΕΠΙΣΤΗΜΙΟΝ

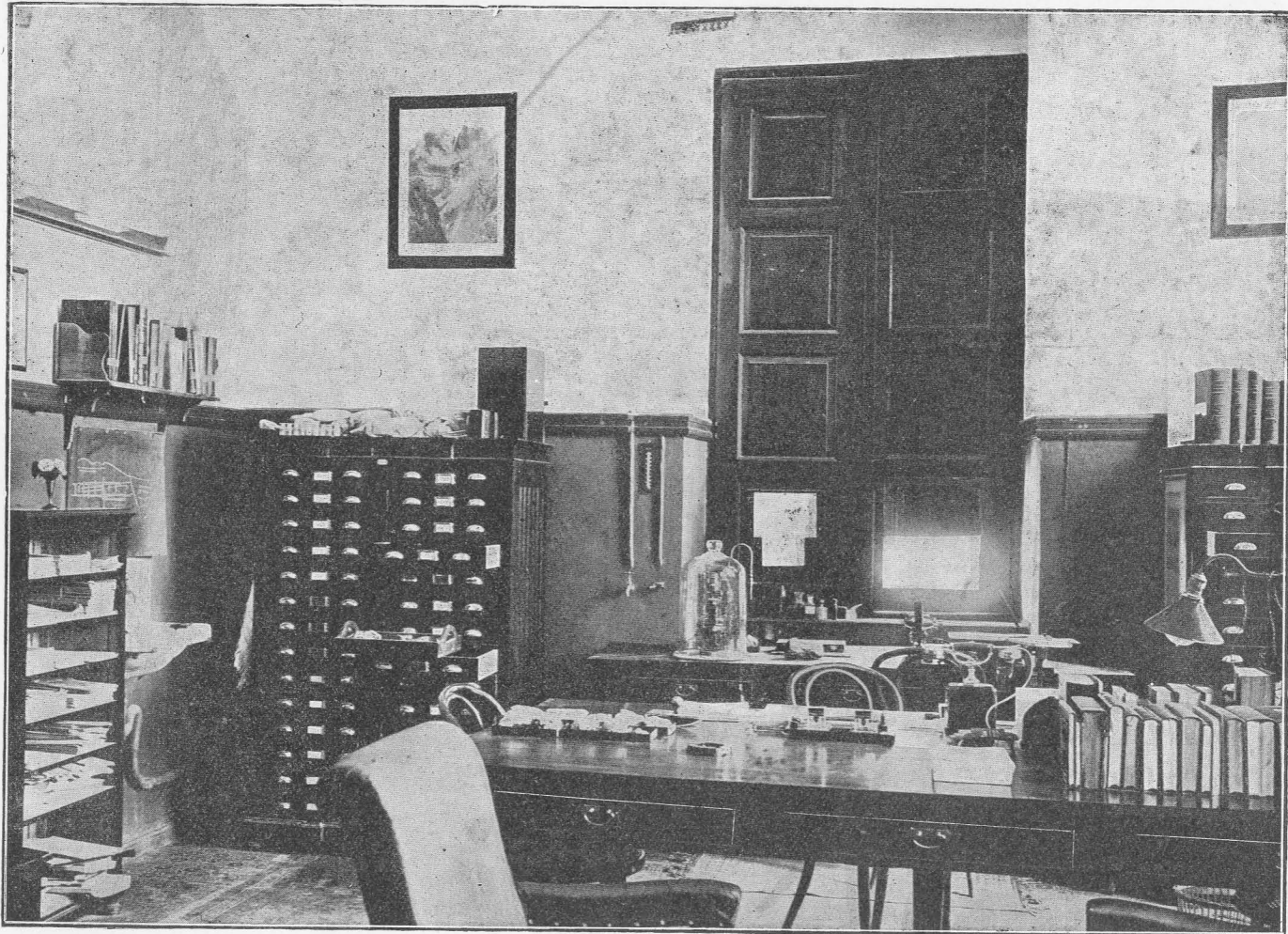


Τὰ Πανεπιστημιακὰ κτίρια τῆς περιοχῆς τῶν ὁδῶν Ἀκαδημίας - Μασσαλίας - Σίνα, ἐν οἷς :  
τὸ Παθολογικὸν Ἀνατομεῖον, τὸ Ἀνατομεῖον, τὸ Ἐργαστήριον τῆς Ἐγχειρητικῆς, τὸ Ὄρνυτολογικὸν  
Ἐργαστήριον καὶ Μουσεῖον, τὸ Γεωλογικὸν καὶ Παλαιοντολογικὸν Ἐργαστήριον καὶ Μουσεῖον, τὸ Φαρ-  
μακευτικὸν Χημεῖον καὶ τὸ Φαρμακολογικὸν Ἐργαστήριον.

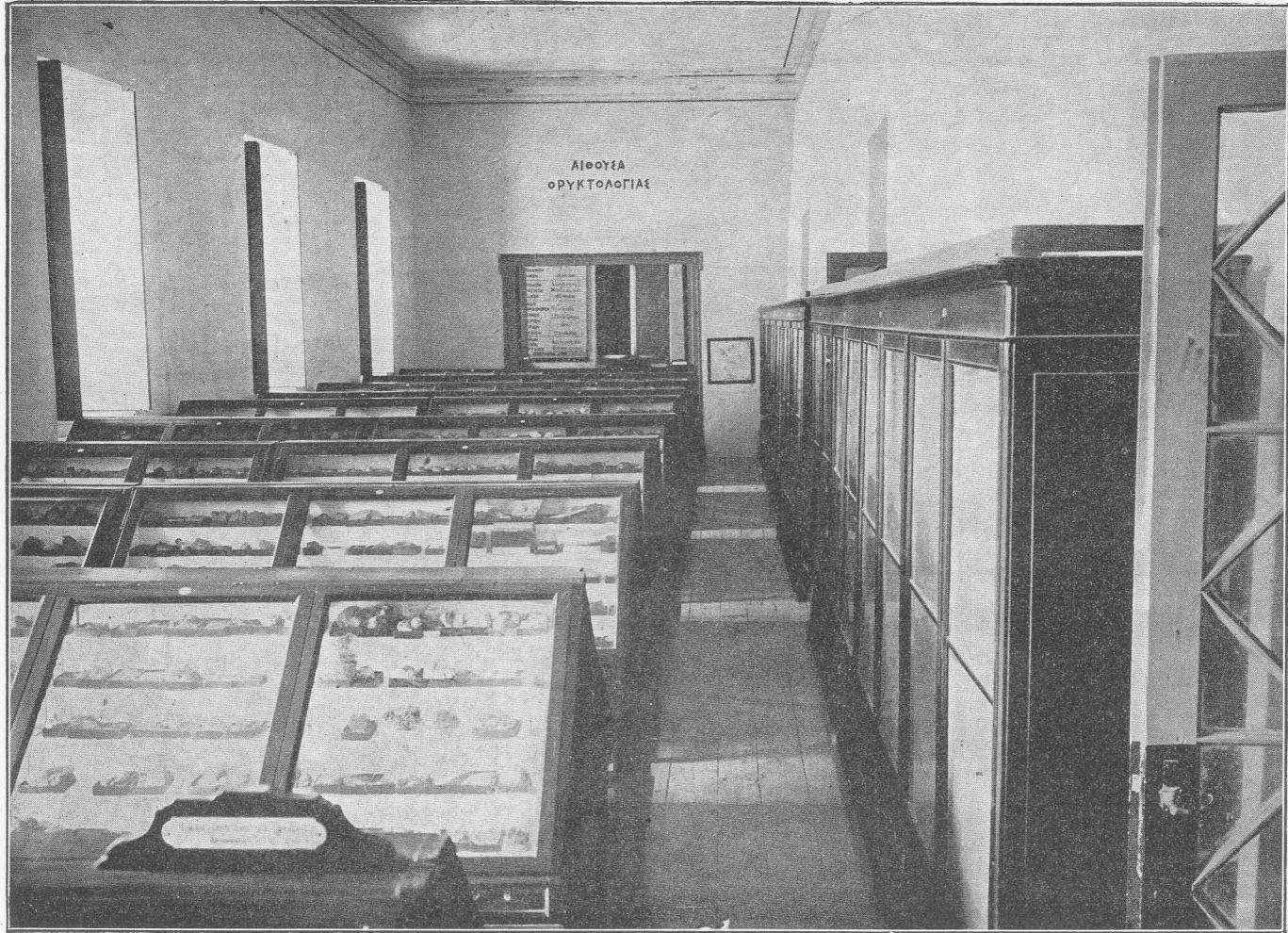
ΤΟ ΑΘΗΝΗΣΙ ΠΑΝΕΠΙΣΤΗΜΙΟΝ



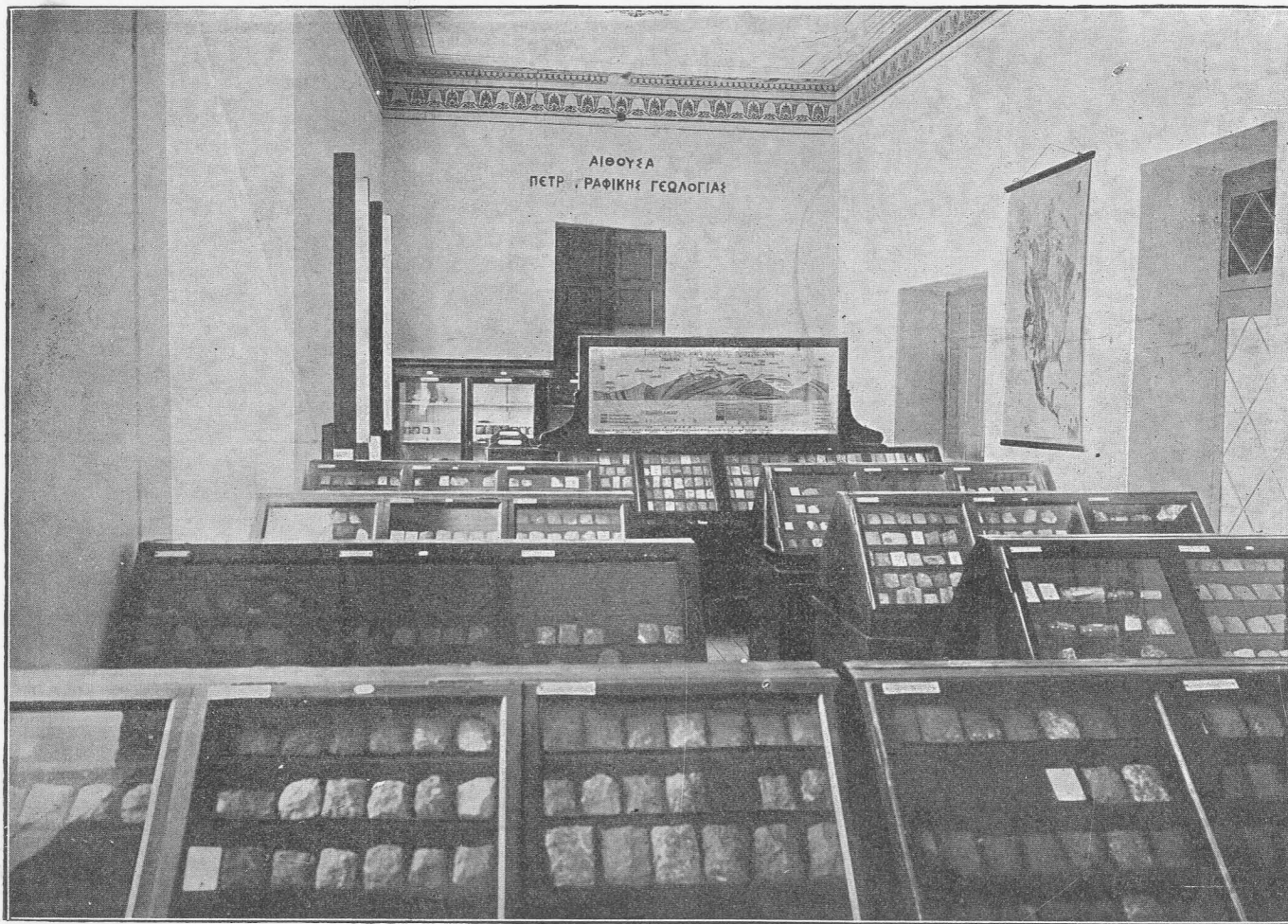
<sup>3</sup> Εργαστήριον Ὀρνιθολογίας. — Γραφεῖον διευθυντοῦ μετὰ τῆς βιβλιοθήκης.



*Ἐργαστήριον Ὄργανολογίας. — Αἴθουσα ἐργαστηρίου διευθυντοῦ.*



Αίθουσα Ὀρυκτολογικοῦ Μουσείου.



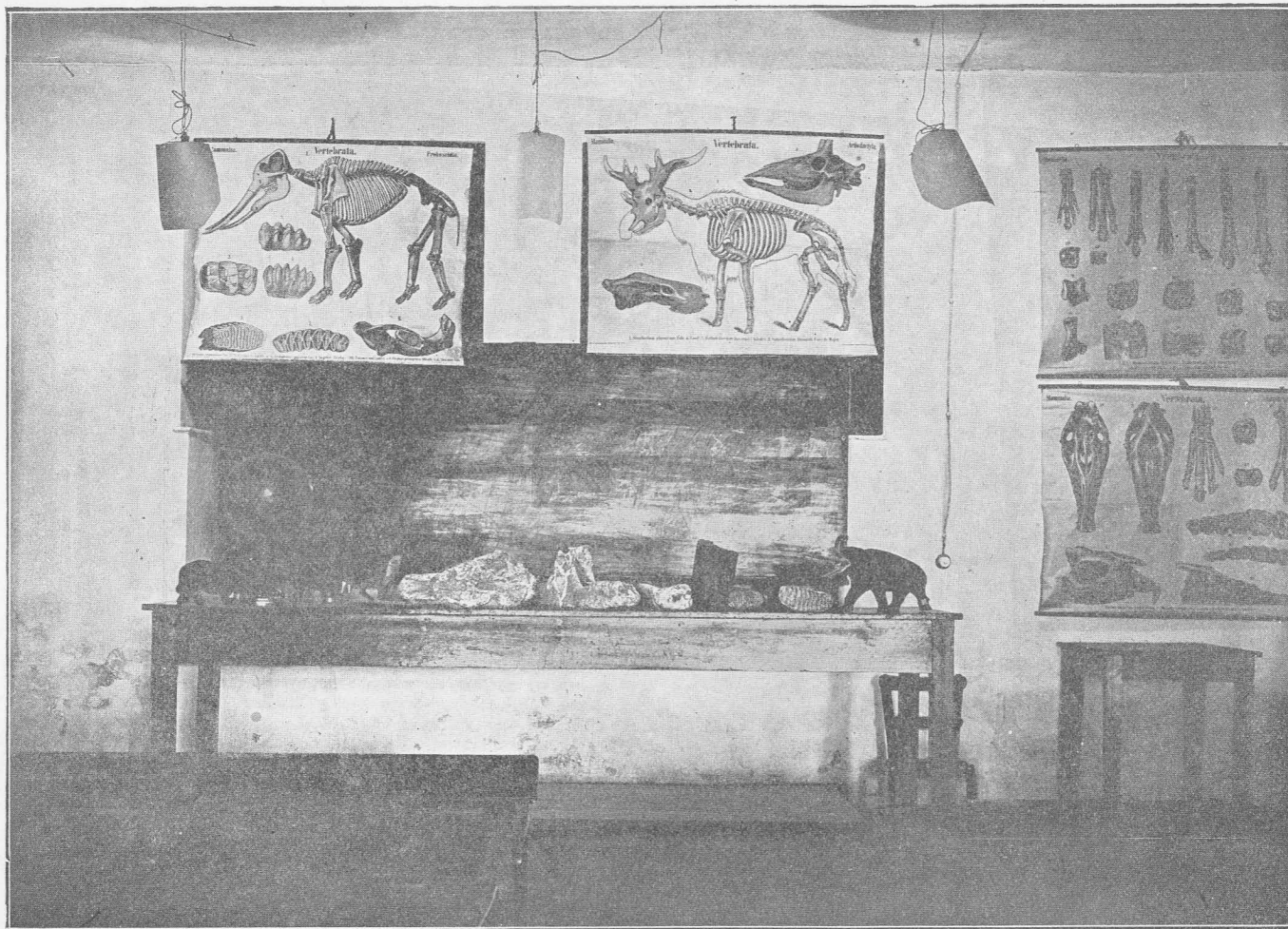
*Αθήναι Μουσείον Πετρογραφικῆς Γεωλογίας.*



*Ἐργαστήρια βοηθῶν δονκτολογίας.*

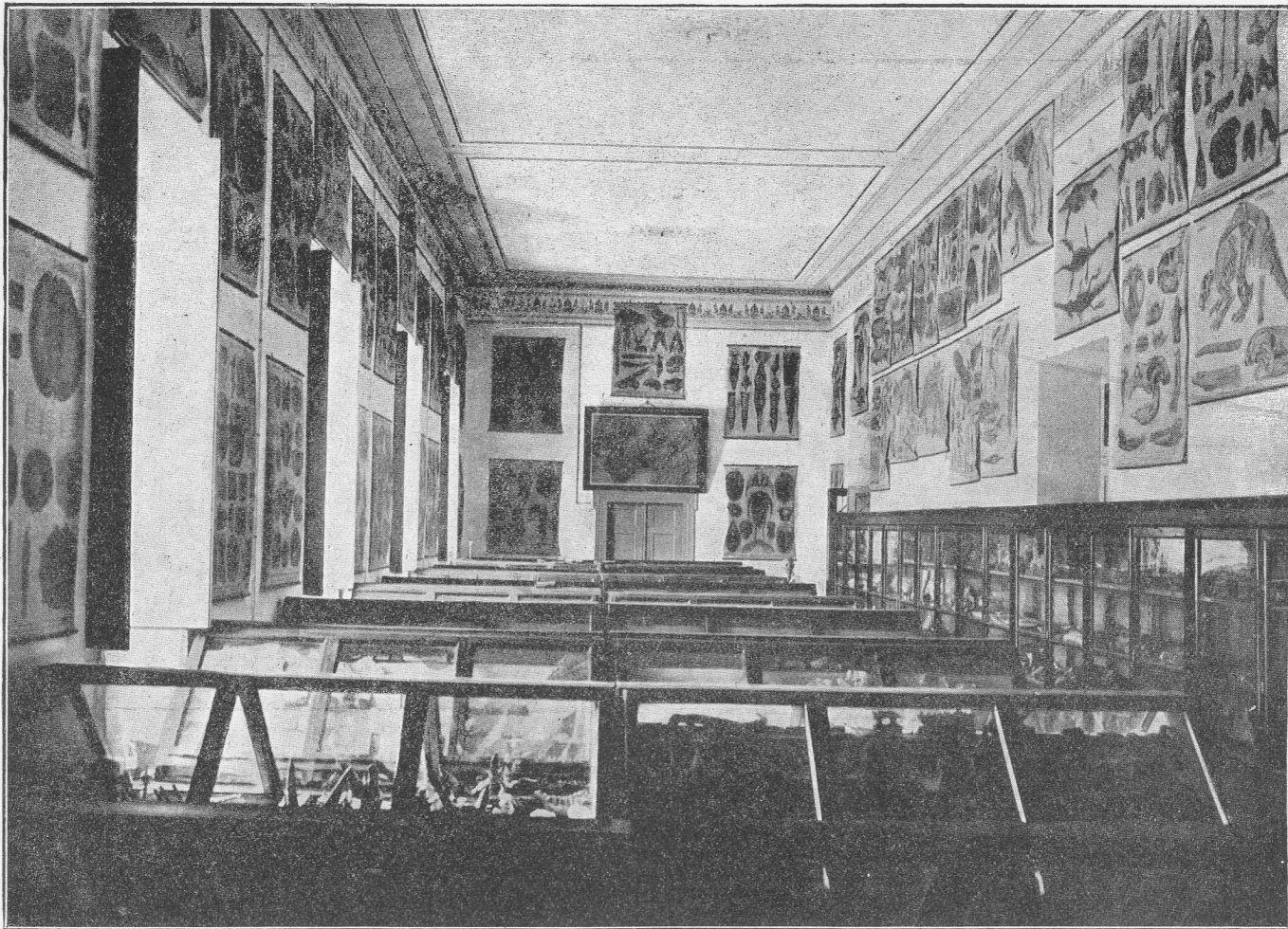


*Ἐργαστήριον Γεωλογίας καὶ Παλαιοντολογίας. — Γραφεῖον διευθυντοῦ.*

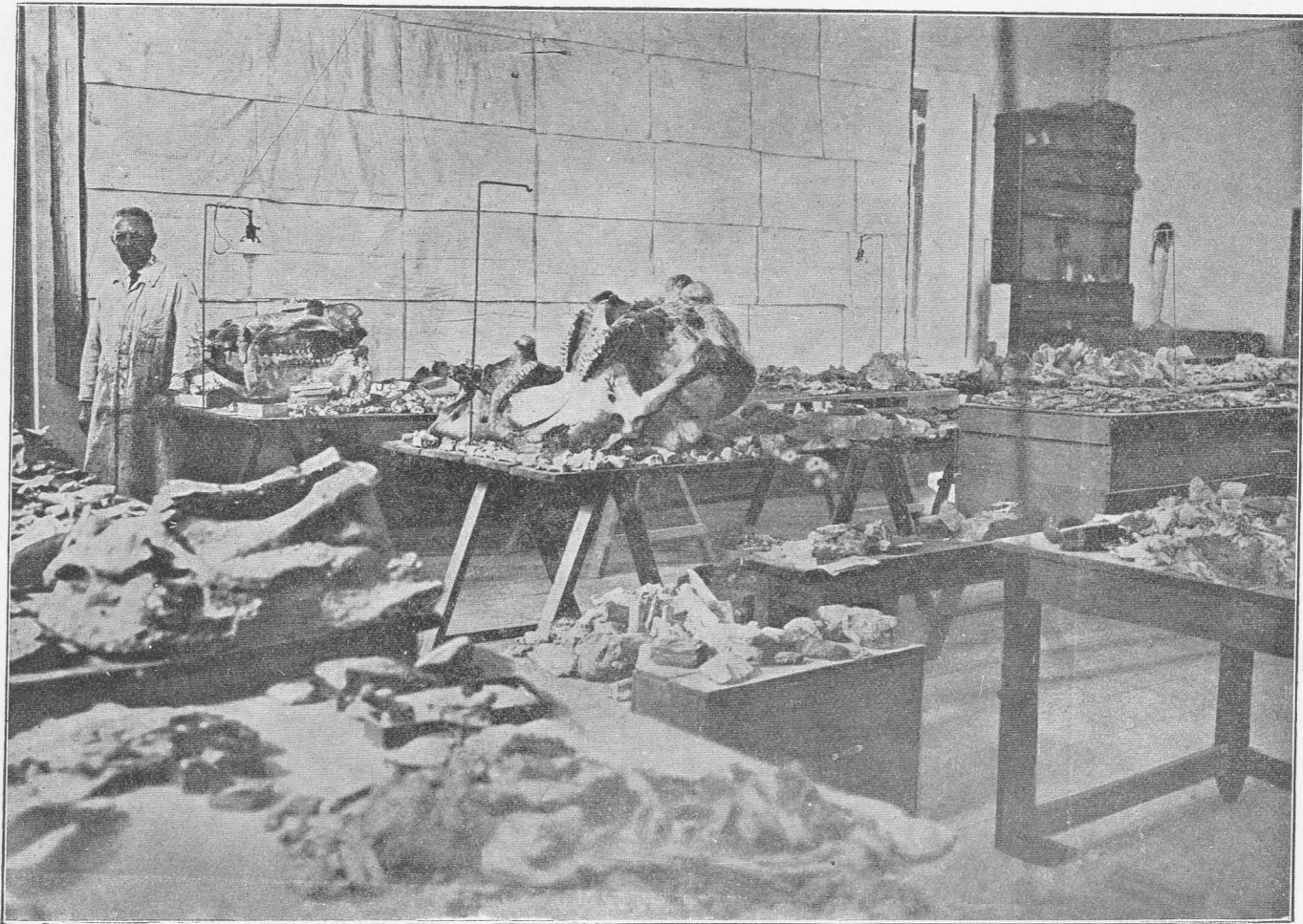


Ἐργαστήριον Γεωλογίας καὶ Παλαιοντολογίας. — Αἴθουσα διδασκαλίας.





*Αίθουσα Γεωλογικῶν καὶ Παλαιοντολογικῶν Μουσείων.*



*Αΐθουσα ταξινομήσεως παλαιοντολογικῶν συλλογῶν.*

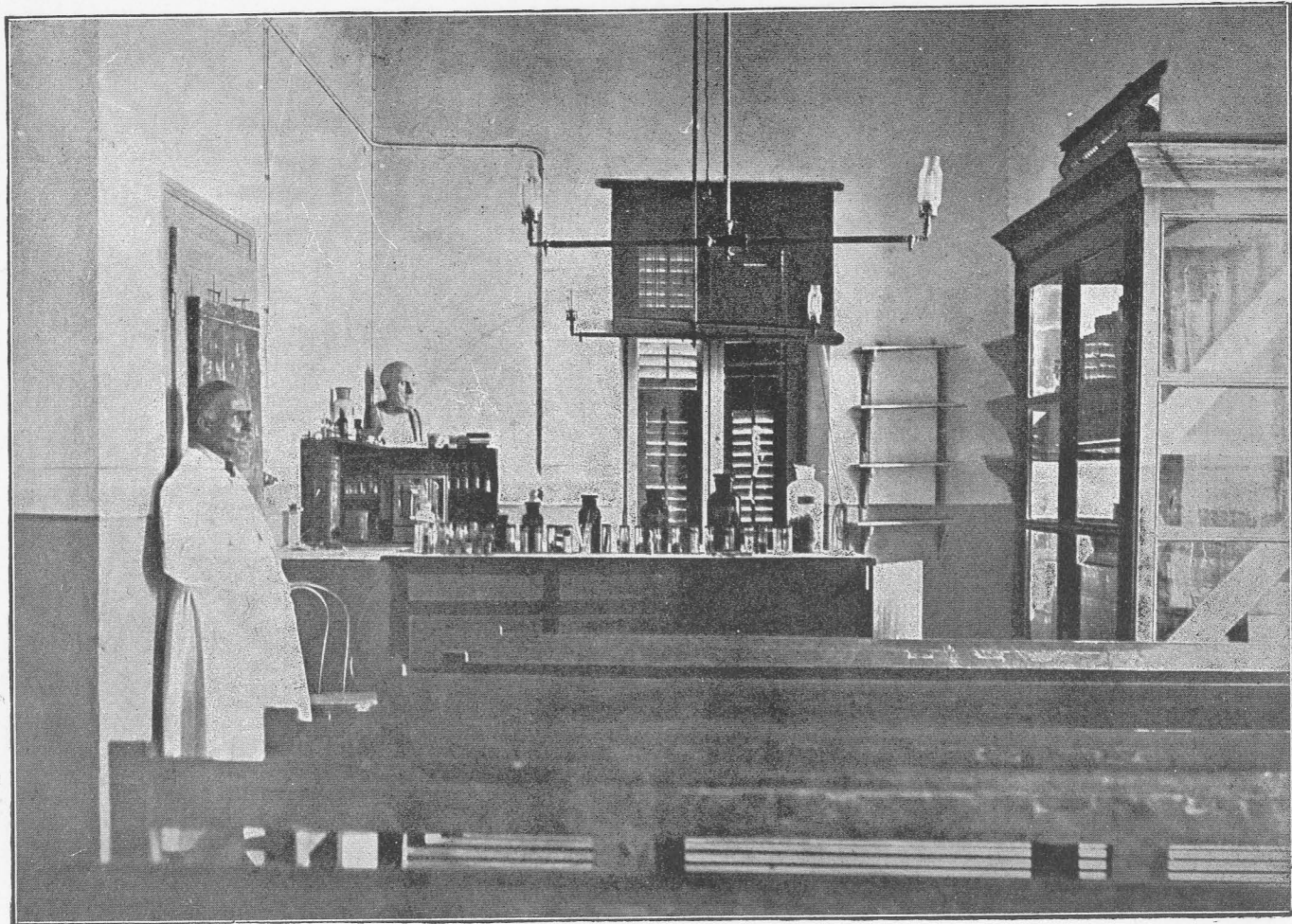
ΤΟ ΑΘΗΝΗΣΙ ΠΑΝΕΠΙΣΤΗΜΙΟΝ



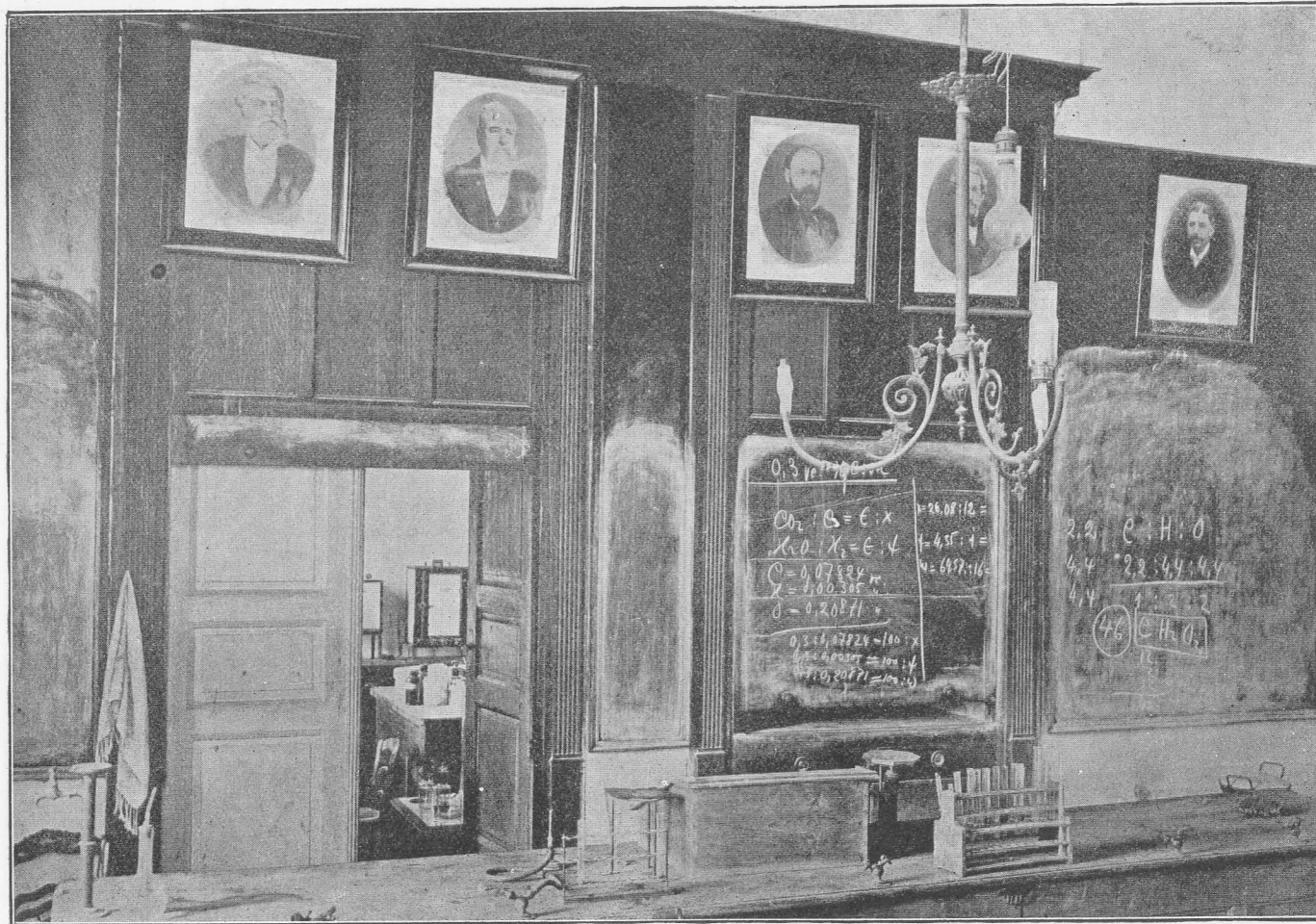
*Ἐργαστήριον Γεωλογίας καὶ Παλαιοντολογίας. — Αἴθουσα βιβλιοθήκης.*



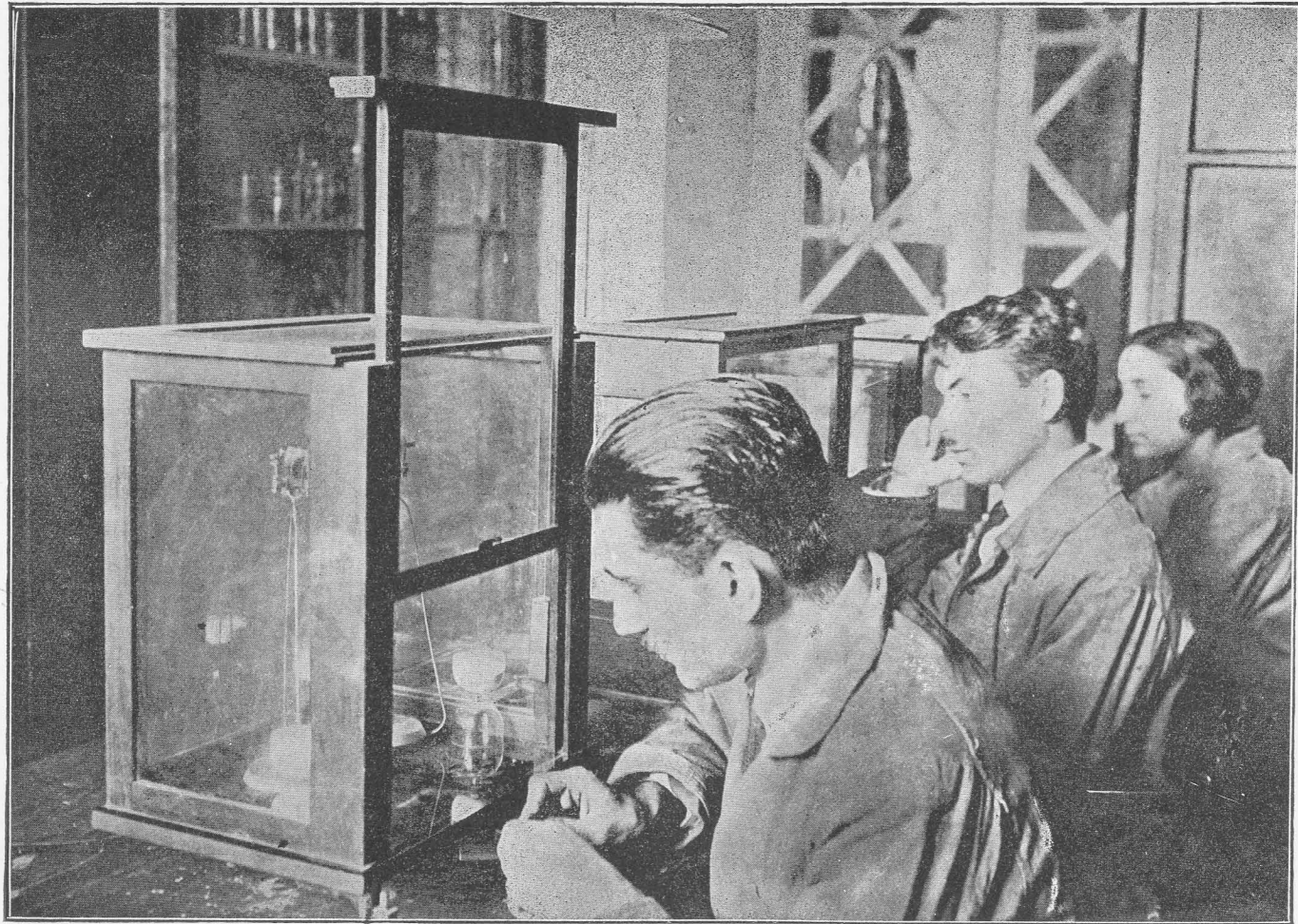
Φαρμακολογικὸν Ἐργαστήριον.



Φαρμακολογικὸν Ἐργαστήριον. — Αἴθουσα παραδόσεων.



Φαρμακευτικῶν Χημείων. — Αἰθουσα παραδόσεων.



*Φαρμακευτικὸν Χημεῖον. — Αἶθουσα ζυγῶν ἀγορείας.*



*Φαρμακευτικὸν Χημεῖον. — Αἴθουσα ἀσκήσεων.*





Φαρμακευτικὸν Χημεῖον. — Τὸ γραφεῖον τοῦ διευθυντοῦ μετὰ τῆς βιβλιοθήκης.