

Χημείον.

Ἡ διδασκαλία τῆς Χημείας κατὰ τὰ πρῶτα ἔτη τῆς ἰδρύσεως τοῦ Πανεπιστημίου ἐγένετο λόγω ἐλλείψεως καταλλήλου χώρου καὶ τῶν ἀναγκαίων ὀργάνων ἐν τῷ βασιλικῷ φαρμακείῳ τῷ διευθυνομένῳ ὑπὸ τοῦ Ε. Λάνδερερ, ὅστις ἦτο καὶ ὁ καθηγητὴς τῆς Χημείας ἐν τῷ Πανεπιστημίῳ. Ὅτε συνετελέσθη ἡ πρώτη (προσθία) πτέρυξ τοῦ κτιρίου τοῦ Πανεπιστημίου, ἡ διδασκαλία τῆς Χημείας ἐγένετο ἐν τῇ αἰθούσῃ τῆς Φιλοσοφικῆς Σχολῆς, προσηλουμένου ἐκάστοτε εἰς τὸ γείσον τῆς διδασκαλικῆς ἔδρας πίνακος ὀριζοντίου, ἐφ' οὗ ἐτίθεντο τὰ ὀλίγα χημικὰ ὄργανα τάπα-ραίτητα διὰ τὴν διδασκαλίαν χημικοῦ τινος μαθήματος, μετακομιζόμενα ἐκ τινος τῶν ὑπογείων θαλάμων τοῦ Πανεπιστημίου, ἐν ᾧ εἶχε καταρτισθῆ προχείρως μικρὸν καὶ ἀτελὲς χημικὸν ἐργαστήριον. Εὐνόητον ὅτι τὸ δῆθεν τοῦτο χημικὸν ἐργαστήριον δὲν ἠδύνατο οὐδ' εἰς τὰς στοιχειω-δεστάτας ἔτι τῶν ἀπαιτήσεων τῆς χημικῆς διδασκαλίας νὰ ἐπαρκέσῃ. Ἡ κατάστασις αὕτη διήρκεσε καθ' ὅλην τὴν α' καὶ β' περίοδον τοῦ Πανεπιστημίου, ἤτοι ἀπὸ τῆς ἰδρύσεως αὐτοῦ μέχρι τοῦ 1863. Ἐκτοτε, ἰδίᾳ δὲ ἀφότου διωρίσθη καθηγητὴς τῆς Χημείας ὁ Ἀναστάσιος Χρηστομά-νος, τὸ ζήτημα τῆς κατασκευῆς ἰδίου τῷ χημικῷ ἐργαστηρίῳ κτιρίου ἤρξατο σπουδαίως ἀπασχολοῦν τοὺς ἀρμοδίους. Εἰς τοῦτο τὰ μάλιστα συνετέλεσεν ὁ πλουτισμὸς καὶ ἡ ἐπιμεμημένη διασκευὴ τοῦ μνημονευθέντος ὑπογείου χημείου, ὅπερ διὰ τῆς εἰς αὐτὸ δωρεᾶς τῆς ἰδιαιτέρας συλλογῆς τοῦ νέου καθηγητοῦ παρουσίασε μὲν ἐπὶ τέλους τὴν ὄψιν εὐπροσώπου ἐργαστηρίου, ἀλλ' ὅμως ἐμφανεστέραν κατέστησε τὴν καὶ ἄλλως καταφανῆ ἀνεπίορκιαν καὶ ἀκαταλληλότητα τοῦ χώρου ἐκείνου εἰς τὰς ἀνάγκας τοῦ χημείου. Ἀλλὰ καὶ ἕτερον γεγονός ἔδωκεν ἀφορμὴν εἰς σοβαρωτέρας σκέψεις περὶ ἰδρύσεως ἰδίου κτιρίου διὰ τὸ χημεῖον. Τῷ 1869 διωρίσθη καθηγητὴς τῆς Φαρμακευτικῆς Χημείας καὶ συνταγολογίας ὁ Γ. Ζαβιτσάνος, ὅστις ἠξίωσε τὴν σύστασιν φαρμακευτικοῦ φροντιστηρίου πρὸς ἐξάσκησιν τῶν φοιτητῶν συμφῶνως πρὸς τὸν ἀπὸ τοῦ 1856 ὑφιστάμενον κανονισμὸν τοῦ Φαρμακευτικοῦ Σχολείου. Τῆς ψυχολογικῆς ταύτης στιγμῆς ἐπωφεληθεὶς ὁ τῆς περιόδου ἐκείνης Πρύτανης Π. Καλλιγᾶς, ὁ ὑπὲρ πάντα ἄλλον συνηγορήσας ὑπὲρ τῆς ἀνεγέρσεως ἰδιαίτερου κτιρίου διὰ τὴν Χημείαν, προέβη εἰς τὴν ἀγορὰν καταλλήλου πρὸς τοῦτο γηπέδου, ὀριζομένου ὑπὸ τῶν ὁδῶν Σόλωνος, Ναυαρίνου

Μαυρομιχάλη, καὶ Πινακωτῶν (νῦν Χ. Τρικούπη) ἐκτάσεως 7000 τετραγ. πήχεων. Καίτοι δὲ ἐξεπονήθη καὶ τὸ σχέδιον τοῦ κτιρίου ὑπὸ τοῦ ἀρχιτέκτονος Ἐρν. Τσίλλερ καὶ ἐνεκρίθη ὑπὸ τῆς Συγκλήτου, ὅμως ἡ ἐκτέλεσις τοῦ ἔργου ἀνεβλήθη, διότι ἐκ τοῦ συνταχθέντος προϋπολογισμοῦ τῶν δαπανῶν τῆς κατασκευῆς αὐτοῦ προέκυψεν ὅτι αὐταὶ ὑπερέβαινον κατὰ πολὺ τὰ ὑπὸ τοῦ Πανεπιστημίου διατιθέμενα ὑλικά μέσα. Ἀλλ' ἐπειδὴ ἡ ἐγκατάστασις τοῦ χημείου εἰς γῶρον καταλληλότερον δὲν ἐπεδέχτο ἀναβολὴν, ἠγοράσθη ὑπὸ τοῦ Πανεπιστημίου ἀντὶ εὐτελοῦς σχετικῶς τιμῆς (δρ. 150.000) τὸ παρὰ τῇ ὁδῷ Ἀκαδημείας ἐκ 5000 πήχεων οἰκόπεδον τοῦ Γ. Παπαδοπούλου μετὰ τῶν ἐπ' αὐτοῦ οἰκοδομῶν. Ἐν τῇ αὐτῇ τοῦ οἰκοδομήματος τούτου ἐκτάσεως τρισχιλίων πήχεων ἀνηγέθησαν μικρὸν ἰσόγειον Χημεῖον καὶ τὸ Ἀνατομεῖον.

Ἀλλ' ἐν βραχεῖ χρόνῳ κατεδείχθη ὅτι ὁ γῶρος οὗτος ἦτο ὄλως ἀκατάλληλος καὶ ὄλως ἀνεπαρκὴς διὰ τὴν ἴδρυσιν τοῦ ἐργαστηρίου τούτου, καὶ ἡ οἰκοδόμησις κτιρίου τοῦ Χημείου ἀλλαχῶ κατέστη εἰπέρο ποτε ἐπιτακτικὴ δι' ὃ καί, ἐκπονηθέντος ὑπὸ τοῦ αὐτοῦ ἀρχιτέκτονος σχεδίου οικονομικωτέρου πως καὶ ἐγκριθέντος ὑπὸ τῆς Συγκλήτου, ψηφισθείσης δὲ καὶ τῆς πρὸς τοῦτο δαπάνης ἦν ἐνέκρινε καὶ τὸ Ὑπουργεῖον, ἀπεφασίσθη νὰ κατατεθῆ ὁ θεμέλιος λίθος τοῦ Χημείου κατὰ τὸ Παν. ἔτος 1886 ἐν τῷ ἀνωτέρῳ μνημονευθέντι παρὰ τῇ ὁδῷ Σόλωνος γηπέδῳ. Ἀλλὰ τοῦ πρυτάνεως τῆς περιόδου ταύτης (1885—86) ἔχοντος τὴν γνώμην ὅτι τὸ Χημεῖον ἔδει νὰ ἰδρυθῆ ἐν γῶρῳ πλησιέστερον εὐρισκομένῳ πρὸς τὰ ἰατρικὰ ἐργαστήρια, ἐματαιώθη τότε ἡ κατάθεσις τοῦ θεμελίου, γενομένη τῇ 6ῃ Ἰουνίου τοῦ ἐπιόντος ἔτους 1887.

Ἐκτοτε τὸ Χημεῖον ὑπὸ τὴν διεύθυνσιν τοῦ Καθηγητοῦ Α. Χρηστομάνου ἐπετέλεσεν ἀξιολογωτάτας προόδους καταλαβὸν θέσιν περίοπτον μεταξὺ πάντων τῶν ἐπιστημονικῶν ἰδρυμάτων τοῦ Πανεπιστημίου. Κατ' Αὐγουστον τοῦ 1910 ἐκραγείσης πυρκαϊᾶς ἀπετεφρώθη κατὰ τὸ πλεῖστον τὸ κτίριον, οὐδὲν δὲ σχεδὸν ὄργανον τοῦ χημικοῦ ἐργαστηρίου διεσώθη καὶ μόνον μέρος τῶν ὀργάνων τοῦ ἐν τῷ αὐτῷ κτιρίῳ λειτουργούντος ἐργαστηρίου τῆς Φυσικῆς διεσώθησαν. Ἐπὶ μίαν περίπου δεκαετίαν τό τε Χημεῖον καὶ τὰ ἐργαστήρια τῆς Φυσικῆς ἐλειτούργησαν ἐν τῷ κτιρίῳ τῆς παρὰ τὴν ὁδὸν Κηφισίας ἐν Ἀμπελοκήποις Μαρασλείου Ἐμπροκτικῆς Σχολῆς. Εἰς δὲ τὸ ἀνοικοδομηθὲν κτίριον τοῦ Χημείου

προσετέθη και τρίτος ὄροφος, ἀλλ' ἡ ὄλη κατασκευὴ ἐπεβραδύνθη σφόδρα λόγῳ τῶν παρεμπεισόντων πολέμων και μόλις τῷ 1917 ἤρξαντο ἐγκαθιστάμενα ἐν αὐτῷ ἐκ περιτροπῆς τὰ ἐργαστήρια τῆς Ἐνοργάνου και Ἐοργανικῆς Χημείας, τὸ δύο ἐργαστήρια τῆς Φυσικῆς και τὸ ἐργαστήριον τῆς Βοτανικῆς μετὰ τοῦ Βοτανικοῦ Μουσείου.

Τὸ κτίριον, εἰς τὸ ὁποῖον ὑπολείπονται συμπληρώσεις τινές, ἰδιά ἐξωτερικῶς, προώρισται μόνον διὰ τὰς ἀνάγκας τῶν ἐργαστηρίων τῆς Χημείας (Ἐνοργάνου, Ἐοργανικῆς και Φυσικῆς). Τὰ δ' ἐργαστήρια τῆς Φυσικῆς ὡς και τὸ Βοτανικὸν Μουσεῖον και ἐργαστήριον προσωρινῶς εὐρίσκονται ἐν αὐτῷ, ἀναμένοντα τὴν ἀνέγερσιν ἰδίων οἰκοδομημάτων πρὸς ὀριστικὴν ἐγκατάστασιν.

Ἐργαστήριον Ἐνοργάνου Χημείας.

Ἀπὸ τοῦ 1906 μέχρι τοῦ 1911 διευθυντῆς τοῦ Χημείου διετέλεσεν ὁ Καθηγητῆς κ. Ζέγγελης διαδεχθεὶς τὸν ἀείμνηστον Ἐν. Χρηστομάνου ἐν τῇ ἔδρᾳ τῆς Γεν. Χημείας. Ἀλλὰ διὰ τοῦ Νόμου ΓΩΚΓ' τοῦ 1911 ὠρίσθησαν δύο ἔδραι διὰ τὸ μάθημα τῆς Γεν. Χημείας, ἡ τῆς Ἐνοργάνου και τῆς Ἐοργανικῆς, ἰδρυθέντων και δύο ἀντιστοιχῶν ἐργαστηρίων, ἐξ ὧν τὸ τῆς Ἐνοργάνου διευθύνει ἔκτοτε ὁ Καθηγητῆς κ. Κ. Ζέγγελης. Τὸ ἐργαστήριον τοῦτο εὐρίσκεται εἰς τὰ μεσημβρινοδυτικὰ διαμερίσματα τοῦ δευτέρου ὀρόφου τοῦ κτιρίου τοῦ Χημείου περιλαμβάνον δύο αἰθούσας ἀσκήσεων τῶν φοιτητῶν (θέσεις 75), ἑτέραν χρησιμεύουσαν ὡς ἐργαστήριον τοῦ Καθηγητοῦ, τρίτην ὡς γραφεῖον αὐτοῦ και βιβλιοθήκην τοῦ ἐργαστηρίου, τετάρτην ὡς ἐργαστήριον τοῦ ἐπιμελητοῦ, αἴθουσαν παρασκευαστηρίου και ἑτέραν συλλογῶν και τέσσαρα δωμάτια, ὧν δύο ἐργαστήρια τοῦ ἑτέρου τῶν ἐπιμελητῶν και τῶν βοηθῶν, ἐν δωμάτιον ζυγῶν και ἕτερον ὑδροθείου.

Ἡ θεωρητικὴ διδασκαλία διεξάγεται ἐν τῷ κεντρικῷ ἀμφιθεάτρῳ τοῦ Χημείου. Εἶνε εὐνόητον ὅτι ὁ χῶρος, ἐν ᾧ λειτουργοῦσι σήμερον τὰ χημικὰ ἐργαστήρια τῶν δύο τακτικῶν καθηγητῶν ὡς και τὰ προσηρημένα ἐργαστήρια τῆς Φυσικῆς Χημείας (δωμάτια δύο) και τῆς Ἐφηρμοσμένης Ἐνοργάνου και Ἐοργανικῆς Χημείας, αἵτινα εἰσέτι δὲν ἐλειτούργησαν, εἶνε ἀνεπαρκῆς πρὸς τὸν δι' ὃν ὠρίσθη σκοπὸν και τοῦτο, διότι τὸ ἡμῖς τοῦ κτιρίου τοῦ Χημείου κατέχεται ὑπὸ τῶν ἐργαστηρίων τῆς Φυσικῆς και τῆς Βοτανικῆς, διὰ τὰ ὁποῖα πρέπει νὰ ἰδρυθῶσιν ἴδια

ἀνεξάρτητα ἀπ' ἀλλήλων οἰκοδομήματα, ὁπότε μόνον τὸ κτίριον τοῦ Χημείου θὰ δύναται νὰ ἐπαρκῆ πλήρως εἰς τὸν προορισμὸν αὐτοῦ.

Ἐργαστήριον Ἐοργανικῆς Χημείας.

Ἰδρυθείσης τῷ 1911 ἰδίας τακτικῆς ἔδρας τοῦ μαθήματος τῆς Ἐοργανικῆς Χημείας, συνέστη και ἐργαστήριον ἴδιον, ὅπερ διατελεῖ ὑπὸ τὴν διεύθυνσιν τοῦ κατὰ τὸ ἐπιὸν ἔτος 1912 διορισθέντος τακτικοῦ καθηγητοῦ ἐν τῇ ἔδρᾳ ταύτῃ κ. Γ. Ματθαιοπούλου.—Τὸ ἐργαστήριον τοῦτο, λειτουργοῦν ἐν τῷ τρίτῳ ὀρόφῳ τοῦ κτιρίου τοῦ Χημείου, κατέχει τὰ μεσημβρινοδυτικὰ διαμερίσματα αὐτοῦ, ἤτοι μίαν αἴθουσαν διὰ γραφεῖον τοῦ Διευθυντοῦ και βιβλιοθήκην τοῦ ἐργαστηρίου και ἑτέραν δι' ἐργαστήριον αὐτοῦ. Τρίτη εὐρεῖα αἴθουσα χρησιμεύει διὰ τὰς ἀσκήσεις τῶν φοιτητῶν, συνεχόμενον δὲ δωμάτιον ὡς παρασκευαστηρίου ὑπάρχει πρὸς τούτοις ἰδιαίτερος θάλαμος διὰ τοὺς ζυγοὺς ἀκριβείας και σκοτεινὸς θάλαμος διὰ φωτογραφίας πρὸς δὲ και ἰδιαίτερον ἐργαστήριον τοῦ ἐπιμελητοῦ.

Ὅ,τι ἐλέχθη περὶ τοῦ ἐργαστηρίου τῆς Ἐνοργάνου Χημείας διὰ τὸ ἀνεπαρκῆς τῆς ἐγκαταστάσεως τοῦτ' αὐτὸ δύναται νὰ λεχθῆ και διὰ τὸ τῆς Ἐοργανικῆς.

Ἐργαστήριον Φυσικῆς.

Ὁ πυρὴν τοῦ ἐργαστηρίου τούτου, ὅπερ ἐν ἀρχῇ ὠνομάζετο Ταμεῖον Φυσικῆς, ἀπετελέσθη ἐκ τινων ὀργάνων, προελθόντων ἰδίως ἐκ δωρεῶν, μετὰ τῶν ὁποίων κατελέγοντο δύο ἠλεκτρικαὶ μηχαναὶ και μία ἀεραντλία. Τὰς δύο ἐκ τούτων ἐδωρήσατο ὁ ἐν Ἀλεξανδροῖᾳ πρόξενος τῆς Σουηδίας Δ' Ἀναστάσης, Θεσσαλονικεὺς τὴν πατρίδα, ἀνὴρ φιλογενέστατος και φιλανθρωπότατος ἐν τοῖς τότε, τὴν ἑτέραν δὲ τῶν ἠλεκτρικῶν μηχανῶν ἐδωρήσατο ὁ ἐν Λιβόρῳ τῆς Ἰταλίας πρόξενος τῆς Ἑλλάδος Πάλλης. Πρῶτος διδάξας πειραματικὴν Φυσικὴν ἐν τῷ Πανεπιστημίῳ ὑπῆρξεν ὁ Ξ. Λάνδερερ, μετὰ δὲ τοῦτον ὁ Δημήτριος Στροῦμπος (1844) ὅστις ἐδίδαξεν ἐπὶ μακρὸν και συνετέλεσεν εἰς τὸν πλουτισμὸν τοῦ ταμεῖου Φυσικῆς. Οὐκ ὀλίγον ἐβοήθησεν εἰς τοῦτο ἡ ὑπὲρ αὐτοῦ γενομένη δωρεὰ 8000 δρχ. ὑπὸ τῶν ἐν Ὀδησῷ ὁμογενῶν ἐμπόρων Μπούμπα και Δούμα.

Ἐκαστὸν ἔτος ἐπλουτίζετο διὰ ποικίλων ὀργάνων δαπάναις τοῦ Πανεπιστημίου. Διορισθέντος τῷ 1884 ἐκτάκτου καθηγητοῦ τῆς Φυσικῆς τοῦ Τιμ. Ἀργυροπούλου, τὸ ἐργαστήριον αὐτῆς διηρέθη εἰς δύο τμήματα, ἅτινα μετὰ τὸν θάνατον τοῦ Δ. Στρούμπου (1890), συνηνώθησαν αἰθίς εἰς ἓν ὑπὸ τὴν διεύθυνσιν τοῦ Ἀργυροπούλου, προαχθέντος εἰς τακτικὸν καθηγητὴν. Ἐπὶ τῆς καθηγεσίας τούτου προήχθη σπουδαίως καὶ ἐυστηματοποιήθη ἡ πειραματικὴ διδασκαλία, πλουτισθέντος σὺν ἄμα τοῦ ἐργαστηρίου διὰ νέων ὀργάνων.—Μέχρι τοῦ 1890 ἡ συλλογὴ τῶν ὀργάνων τῆς Φυσικῆς ἐφυλάσσετο ἐν τινὶ τῶν αἰθουσῶν τοῦ κεντρικοῦ Μεγάρου τοῦ Πανεπιστημίου, χρησιμεύουσα μόνον διὰ τὴν πειραματικὴν διδασκαλίαν τῆς Φυσικῆς, ἥτις ἐγένετο εἰς τὸ παρακείμενον μικρὸν ἀμφιθέατρον. Ἀσκήσεις τῶν φοιτητῶν δὲν ἐγίνοντο μέχρι τῆς ἐποχῆς ταύτης. Μετὰ τὴν οἰκοδόμησιν τοῦ κτιρίου τοῦ Χημείου, ἐστεγάσθη (1890) ἐν αὐτῷ καὶ τὸ ἐργαστήριον τῆς Φυσικῆς, παραχωρηθεῖσας πρὸς τοῦτο τῆς μεσημβρινῆς πτέρυγος τοῦ ἰσογείου. Ἡ διδασκαλία τῆς Φυσικῆς ἐγένετο ἐν τῷ ἀμφιθέατρῳ τοῦ Χημείου, εἰσῆχθησαν δὲ τὸ πρῶτον ὑπὸ τοῦ τότε καθηγητοῦ Τ. Ἀργυροπούλου στοιχειώδεις πρακτικαὶ ἀσκήσεις τῶν φοιτητῶν.

Ἡ συστηματικὴ ὅμως ὀργάνωσις τῶν ἀσκήσεων ἤρξατο ἀπὸ τοῦ ἔτους 1903 τῇ πρωτοβουλίᾳ τοῦ τότε ἐπιμελητοῦ νῦν δὲ διευθυντοῦ τοῦ ἑτέρου τῶν ἐργαστηρίων κ. Γ. Ἀθανασιάδου. Οὗτος ἐδημοσίευσεν δύο εἰδικὰ συγγράμματα, τὰς ἠλεκτρικὰς μετρήσεις (1903) καὶ τὰς ἀσκήσεις ἐκ τῆς Φυσικῆς (1905), ἀφορῶντα ἀποκλειστικῶς εἰς τὰς ἐν τῷ ἐργαστηρίῳ ἐργασίας τῶν φοιτητῶν, συνάμα δὲ ἠσχολήθη ἐπὶ σειρὰν ἐτῶν εἰς τὴν συστηματικὴν ἐφαρμογὴν τῶν μεθόδων μετρήσεως, θεμελιώσας οὕτω τὰς παρ' ἡμῖν πρακτικὰς ἀσκήσεις ἐν τῇ Φυσικῇ.

Ἀτυχῶς κατ' Αὐγουστον τοῦ 1910, ἀποτεφρωθέντος τοῦ κτιρίου τοῦ Χημείου, κατεστράφη καὶ τὸ ἐργαστήριον τῆς Φυσικῆς, περιωθέντων μόνον ὀργάνων τινῶν καὶ τῆς βιβλιοθήκης αὐτοῦ. Τὸ ἐργαστήριον τῆς Φυσικῆς ἐγκατεστάθη τότε προσωρινῶς ἐν τῇ Μαρασλείῳ Ἐμπορικῇ Σχολῇ παρὰ τοὺς Ἀμπελοκήπους, ἐνθα ἐγίνοντο αἱ πρακτικαὶ ἀσκήσεις τῶν φοιτητῶν, ἐνῶ ἡ διδασκαλία τοῦ μαθήματος τῆς Φυσικῆς ἐγένετο ἐν τῷ ἀμφιθέατρῳ τοῦ Ἀνατομείου.

Μέρος τῶν καταστραφέντων ὀργάνων (ἄξιας 60000 δραχ.) ἀντικατεστάθη μετὰ τὴν πυρκαϊάν.

Ἐν ἔτει 1912 διωρίσθησαν δύο καθηγηταὶ τῆς Φυσικῆς, οἱ κ. κ. Δ. Χόνδρος καὶ Γ. Ἀθανασιάδης, ἰδρύθησαν δὲ καὶ δύο ἐργαστήρια Φυσικῆς, ἀνεξάρτητ' ἀπ' ἀλλήλων, ἔχοντα ὅμως κοινὴν τὴν συλλογὴν τῶν ὀργάνων. Μετὰ τὴν ἀνοικοδόμησιν τοῦ ἀποτεφρωθέντος Χημείου τὰ ἐργαστήρια τῆς Φυσικῆς ἐγκατεστάθησαν ἐν τῷ νέῳ κτιρίῳ τῷ 1917, ἡ δὲ διδασκαλία τῆς Φυσικῆς ἐν τῷ μεγάλῳ ἀμφιθέατρῳ αὐτοῦ ἤρξατο τῷ 1918.

Τὰ ἤδη ὑπάρχοντα ἐργαστήρια τῆς Φυσικῆς κατέχουσι τὸ ἀνατολικὸν ἡμισυ τοῦ κτιρίου τοῦ Χημείου ἐκτείνονται δὲ καὶ εἰς τοὺς τρεῖς ὀρόφους τούτου, ἔχοντα ἐπιφάνειαν 1180 τμ. Τὰ δύο ἀμφιθέατρα τοῦ κτιρίου, μικρὸν καὶ μέγα, εἶναι κοινὰ διὰ τὴν διδασκαλίαν τῆς Χημείας, τῆς Φυσικῆς καὶ τῆς Βοτανικῆς.

Τὰ ἐργαστήρια τῆς Φυσικῆς περιλαμβάνουσι 30 αἰθούσας δι' ἀσκήσεις φοιτητῶν, ἐργαστήρια καθηγητῶν, ὀργανοθήκας, παρασκευαστήρια, ἐργοστάσια, σκοτεινοὺς θαλάμους, βιβλιοθήκας κ. λ.π., ἐν αἷς ἐγένοντο αἱ δέουσαι ἐγκαταστάσεις διοχετεύσεως ὕδατος, φωταερίου καὶ ἠλεκτρικῶν ρευμάτων καὶ ἐγκατεστάθη μεγάλη συστοιχία συσσωρευτῶν ἕξ 120 στοιχείων (240 βολτ.) Ὑπὸ πᾶσαν ἐποψίαν τὰ ὑπάρχοντα ἐργαστήρια τῆς Φυσικῆς εἶναι ἐκ τῶν πληρεστάτων καὶ τῶν κάλλιστα ὀργανωμένων ἰδρυμάτων τοῦ Πανεπιστημίου.

Κατὰ τὸ ἔτος 1921 ὁ Καθηγητὴς κ. Ἀθανασιάδης ἐπεδίωξε τὸν τέλειον πλουτισμὸν τοῦ ἐργαστηρίου τῆς Φυσικῆς, ἐπωφελούμενος τῆς συνθήκης τῶν Βερσαλλιῶν, δυνάμει τῆς ὁποίας ἡ Ἑλλάς ἐδικαιοῦτο νὰ λαμβάνῃ ἐκ μέρους τῆς Γερμανίας ἀποζημίωσιν εἰς εἶδη, ὅπερ καὶ ἐπέτυχεν ὑπὲρ πᾶσαν προσδοκίαν. Συντάξας λεπτομερεῖς καταλόγους τῶν ἀναγκασιούτων ὀργάνων καὶ μηχανημάτων, ἐζήτησε παρὰ τῆς Κυβερνήσεως τὴν ἔγκρισιν τῶν παραγγελιῶν τούτων, δοθείσης δὲ ταύτης, παρηγγέλθησαν τὰ ὄργανα εἰς τὰ ἄριστα τῶν γερμανικῶν ἐργοστασίων. Ἡ Σύγκλητος τοῦ Πανεπιστημίου ἀπέστειλε τότε τὸν κ. Ἀθανασιάδην εἰς Γερμανίαν δις, τῷ 1922 καὶ 1923, ὅπως παρακολουθήσῃ τὴν κατασκευὴν τῶν ὀργάνων καὶ ἐπισπεύσῃ τὴν ἀποστολὴν αὐτῶν εἰς Ἑλλάδα, ὅπερ ὄντως ἐπετεύχθη, ἐκτὸς μικροῦ μέρους ὀργάνων, ὧν τὴν παραχώρησιν ἠρνήθη ἐσχάτως ἡ Γερμανικὴ Κυβέρνησις. Οὕτω τὸ ἐργαστήριον τῆς Φυσικῆς πλουτισθὲν διὰ θανμασίας καὶ μεγάλης ἀξίας (πολλῶν ἑκατομμυρίων δραχμῶν) συλλογῆς ἐπιστημονικῶν ὀργάνων, ἐκ τῶν τελειο-

τάτων και ὅλως νεωτάτου τύπου, ἐξαιρείται ἤδη εἰς ἐργαστήριον πρώτης τάξεως μεταξὺ τῶν ἀριωτέρων και τελειότερων τῆς Ἑσπερίας.

Τὰ ὄργανα ταῦτα ἀφορῶσιν εἰς τὰ διάφορα μέρη τῆς Φυσικῆς και τῶν ἐφαρμογῶν αὐτῆς, καταλέγονται δὲ εἰς ὄργανα διδασκαλίας και ὄργανα μετρήσεων, και δὴ μεγάλης ἀκριβείας, ὡς και μηχανήματα διὰ ποικίλας ἐγκαταστάσεις. Οὕτως ἐκομίσθη ὀλόκληρος ἐγκατάστασις πρὸς παραγωγὴν ὑγροῦ ἀέρος, ἡ μόνη ἐν Ἑλλάδι, ἐγκατάστασις ἀσυρμάτου τηλεγραφίας και τηλεφωνίας, δίκτυον τηλεφωνικῆς συγκοινωνίας και ἠλεκτρικῶν ὥρολογίων, ἐγκαταστάσεις φωτομετρικαὶ και φασματομετρικαί, ὡς και κινηματογραφικῶν και ἐπιδιασκοπικῶν προβολῶν και πλῆθος ἄλλων συσκευῶν μετρητικῶν διὰ τὸν ἠλεκτρισμὸν, τὴν ἀκουστικὴν, τὴν θερμότητα κλπ.

Τὰ ὀπτικά ὄργανα μεγάλης ἀκριβείας κατεσκευάσθησαν εἰς τὰ ὀνομαστά ἐργοστάσια Zeiss ἐν Ἰένα, Fuess, Hims, Heele και A. Kruss, τὰ ἠλεκτρικὰ ὄργανα μετρήσεων εἰς τὰ ἐργοστάσια Siemur & Halske, Hartman & Braun, Telefunken κλπ. Τὰ ὄργανα διδασκαλίας εἰς τὰ ἐργοστάσια Max Kohl και E. Leybold's αἱ δὲ μεγάλα ἠλεκτρομηχαναὶ εἰς τὰ ἐργοστάσια τῆς A. E. G. ἐν Βερολίῳ και τὰ λοιπὰ εἰς ἄλλα εἰδικὰ ἐργοστάσια.

Ὡς εἰκὸς ἐπιβάλλεται ἤδη ἀναποδράστως οἰκοδόμησις ἰδίου μεγάλου μεγάρου τῆς Φυσικῆς, ἵνα καταστῆ δυνατὴ ἡ λειτουργία τῶν πολυαριθμῶν συσκευῶν τοῦ νέου ἐργαστηρίου, διότι τὸ ὑπάρχον κατέστη ὅλως ἀνεπαρκὲς ὅπως περιλάβῃ τὰς ποικίλας και ὀγκώδεις ἐγκαταστάσεις.

Βοτανικὸν Ἐργαστήριον και Μουσεῖον.

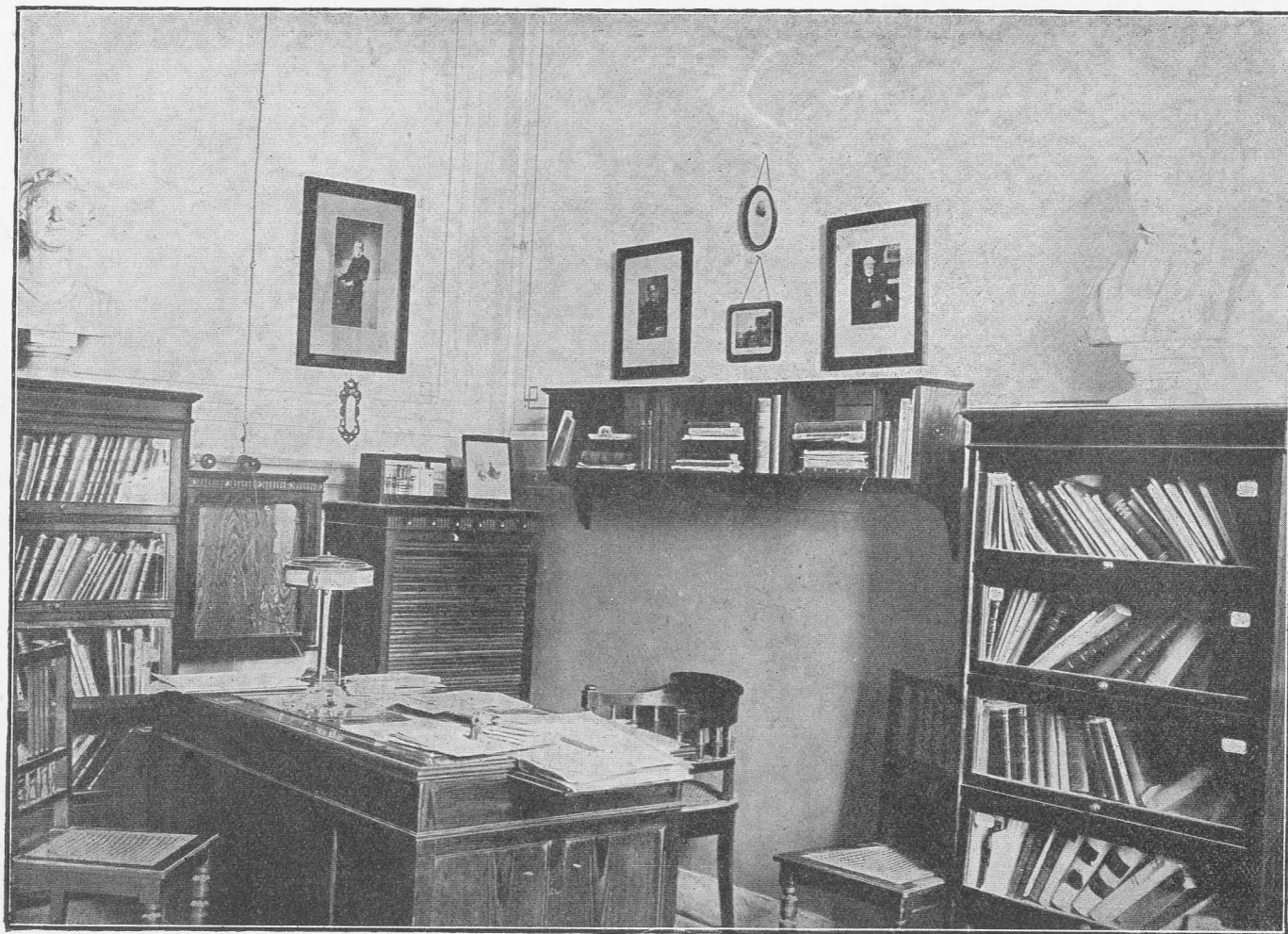
Ὁ χωρισμὸς τῆς φυτολογικῆς συλλογῆς ἀπὸ τοῦ φυσιογραφικοῦ Μουσείου χρονολογεῖται ἀπὸ τοῦ 1863 (πρὸβλ. φυσιογρ. Μουσεῖον), ἀλλ' ἡ τελικὴ διοργάνωσις αὐτοῦ εἰς ἴδιον μουσεῖον ὑπὸ τὸν τίτλον *Βοτανικὸν* συνετελέσθη διὰ τοῦ Β. Δ. τῆς 29 Νοεμβρίου 1871. Ἐπλουτίσθη δὲ τὰ μέγιστα τὸ Βοτανικὸν Μουσεῖον διὰ τῆς εἰς αὐτὸ δωρεᾶς τοῦ ἐν Ὀδησῶ ὀμογενοῦς μεγαλεμπόρου Πετροκοκκίνου, ἀγοράσαντος ὀλόκληρον τὴν πλουσιωτάτην συλλογὴν τοῦ καθηγητοῦ Ὁρφανίδου και δωρήσαντος αὐτὴν εἰς τὸ Πανεπιστήμιον. Σπουδαίως ὡσαύτως ἐπλουτίσθη τὸ Β. Μουσεῖον διὰ τῆς ἐν ἔτει 1885 γενομένης μεγάλης δωρεᾶς τοῦ ἐν Βιέννῃ περικλεοῦς μυκητολόγου βοτανικοῦ F. Von Thumen ἧτις ὑπὸ τὸν τίτλον *Mycotheca Universalis* ἐκδοθεῖσα συνίστατο ἐκ 1600 εἰδῶν παρασίτων μυκήτων.

Τοῦ Βοτανικοῦ Μουσείου διευθυντῆς τακτικὸς ἐχημάτισεν ὁ Θ. Ὁρφανίδης, μετὰ δὲ τὸν θάνατον αὐτοῦ οἱ ἐκ τῶν καθηγητῶν τῆς Σχολῆς τῶν Φυσικῶν και Μαθηματικῶν Ἐπιστημῶν διδάξαντες συγγενεῖς ἐπιστήμας, μέχρις οὗ διωρίσθη τακτικὸς καθηγητῆς τῆς Βοτανικῆς ὁ Σπ. Μηλιαράκης († 1919), ὅστις ἀνέλαβε τὴν διεύθυνσιν αὐτοῦ στεγασθέντος ἐν τινι αἰθούσῃ τῆς ὀπισθίας πλευρᾶς τοῦ Πανεπιστημίου.

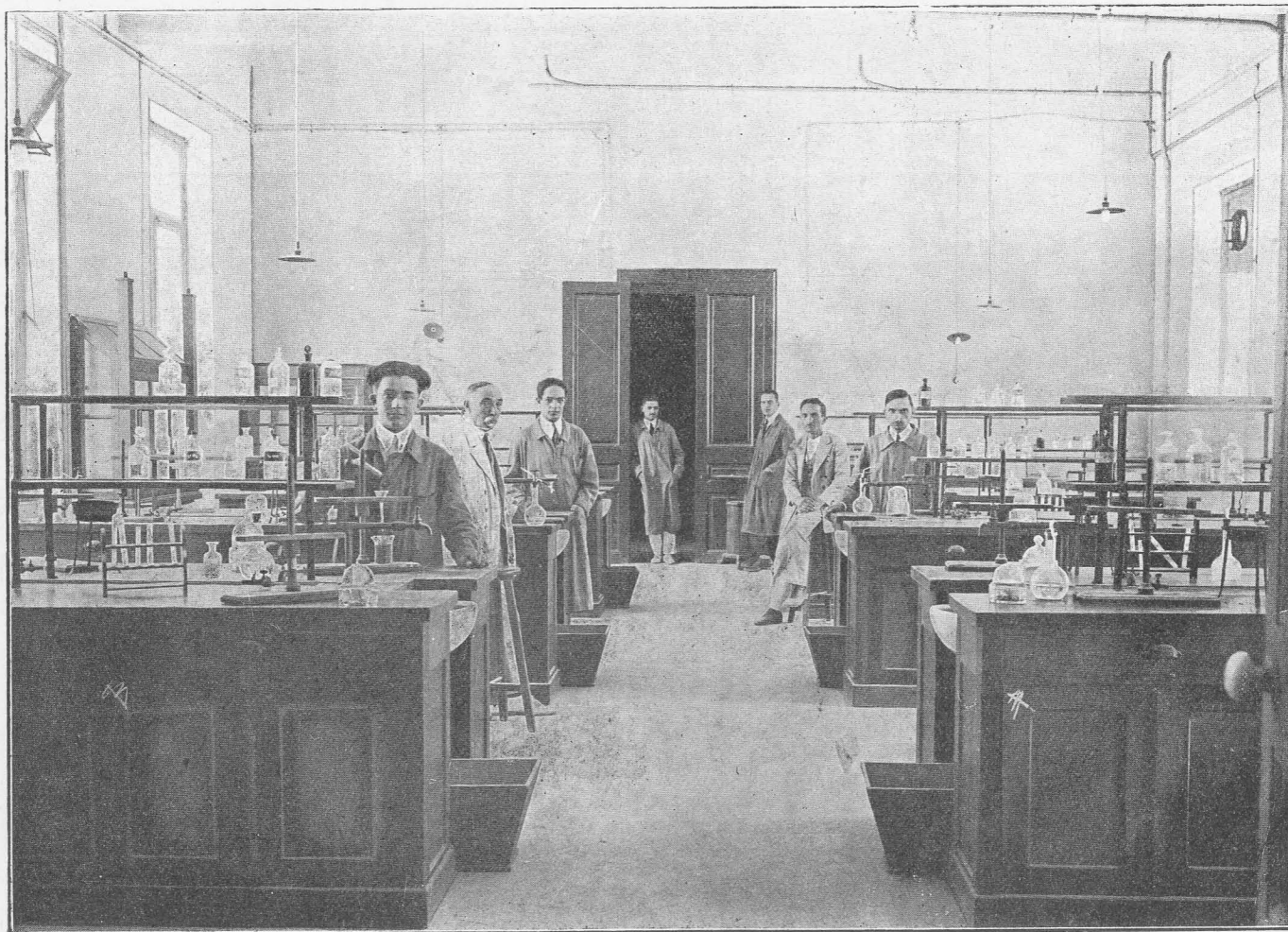
Τὸ Βοτανικὸν Μουσεῖον μετὰ τοῦ οἰκείου Ἐργαστηρίου διατελοῦν νῦν ὑπὸ τὴν διεύθυνσιν τοῦ καθηγητοῦ κ. I. Πολίτου στεγάζεται ἐν τῷ κτιρίῳ τοῦ Χημείου ἐν χώρῳ λίαν περιορισμένῳ παρακωλύον και τὴν ἀνετον λειτουργίαν τῶν λοιπῶν ἐν τῷ κτιρίῳ τούτῳ πανεπιστημιακῶν ἐγκαταστάσεων.



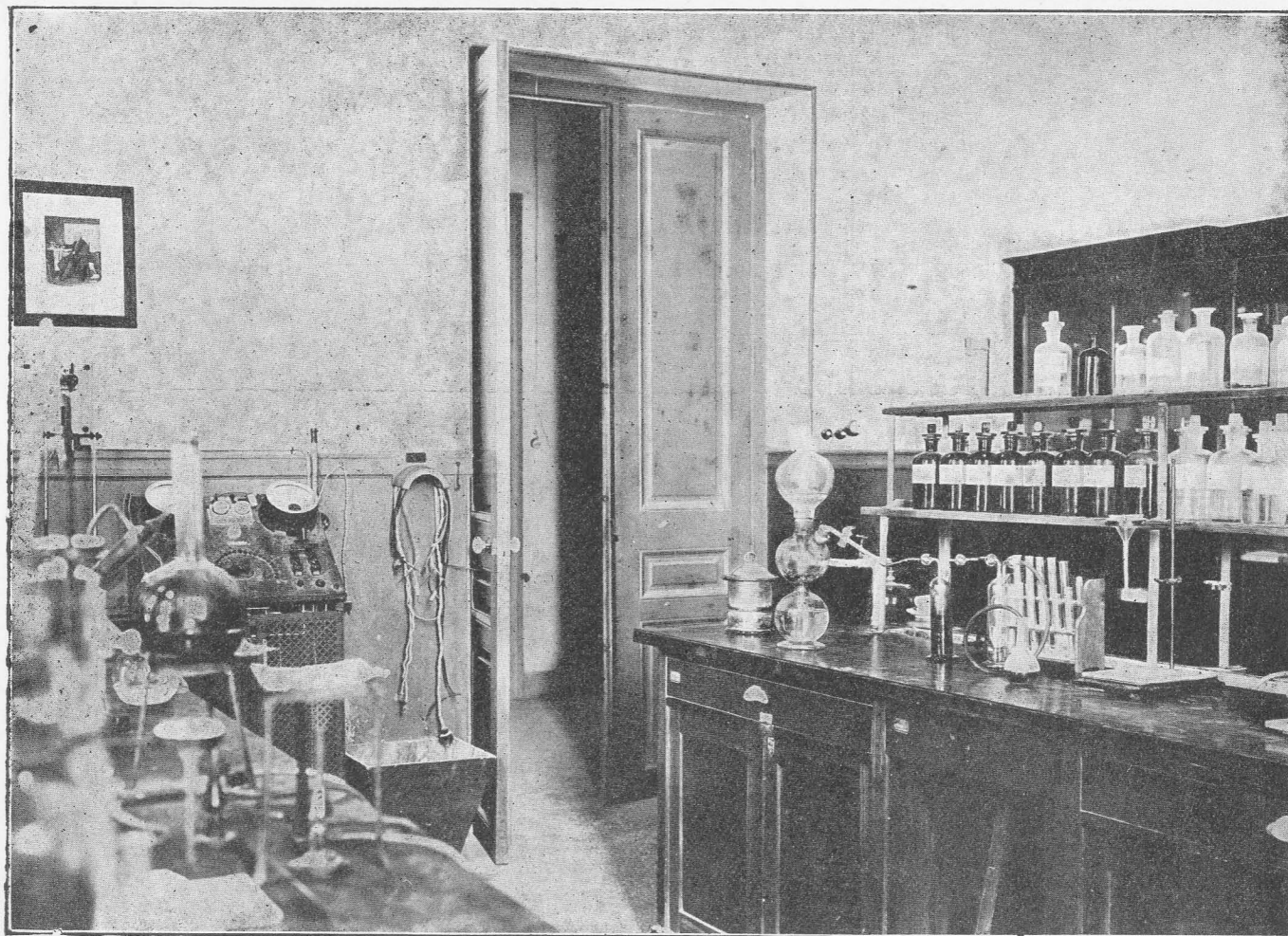
Τὸ Μέγαρον τοῦ Χημείου ἐν ᾧ τὸ Βοτανικὸν Μουσεῖον καὶ τὰ ἐργαστήρια Φυσικῆς καὶ Βοτανικῆς, Ἀνοργάνου, Ὀργανικῆς καὶ Φυσικῆς Χημείας.
Ἐπὶ τοῦ ἡλιακοῦ τοῦ αἰ κεραῖαι τοῦ ἀσπυμάτου.



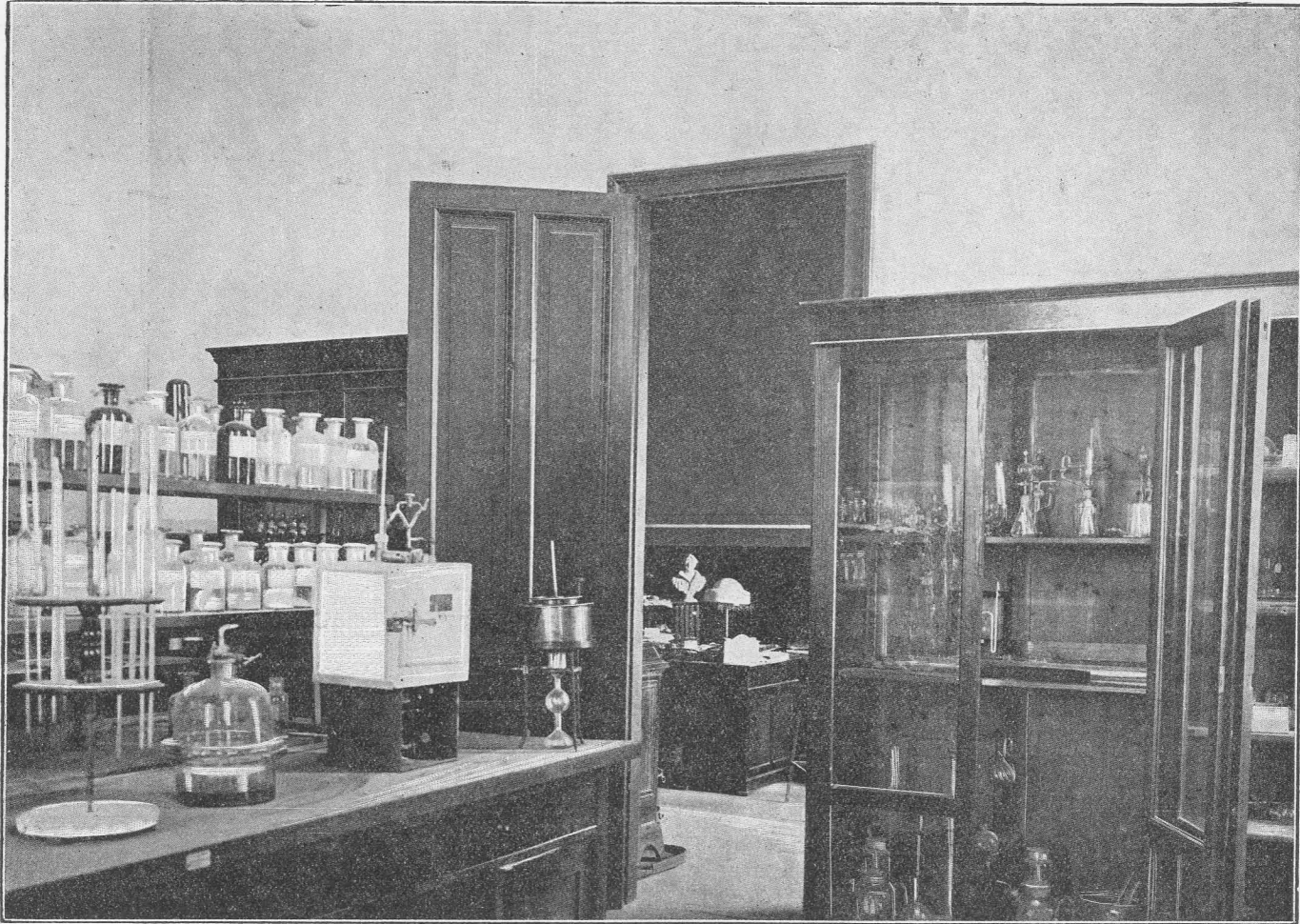
Ἐργαστήριον Ἀνοργάνου Χημείας. — Γραφεῖον τοῦ διευθυντοῦ μετὰ τῆς βιβλιοθήκης.



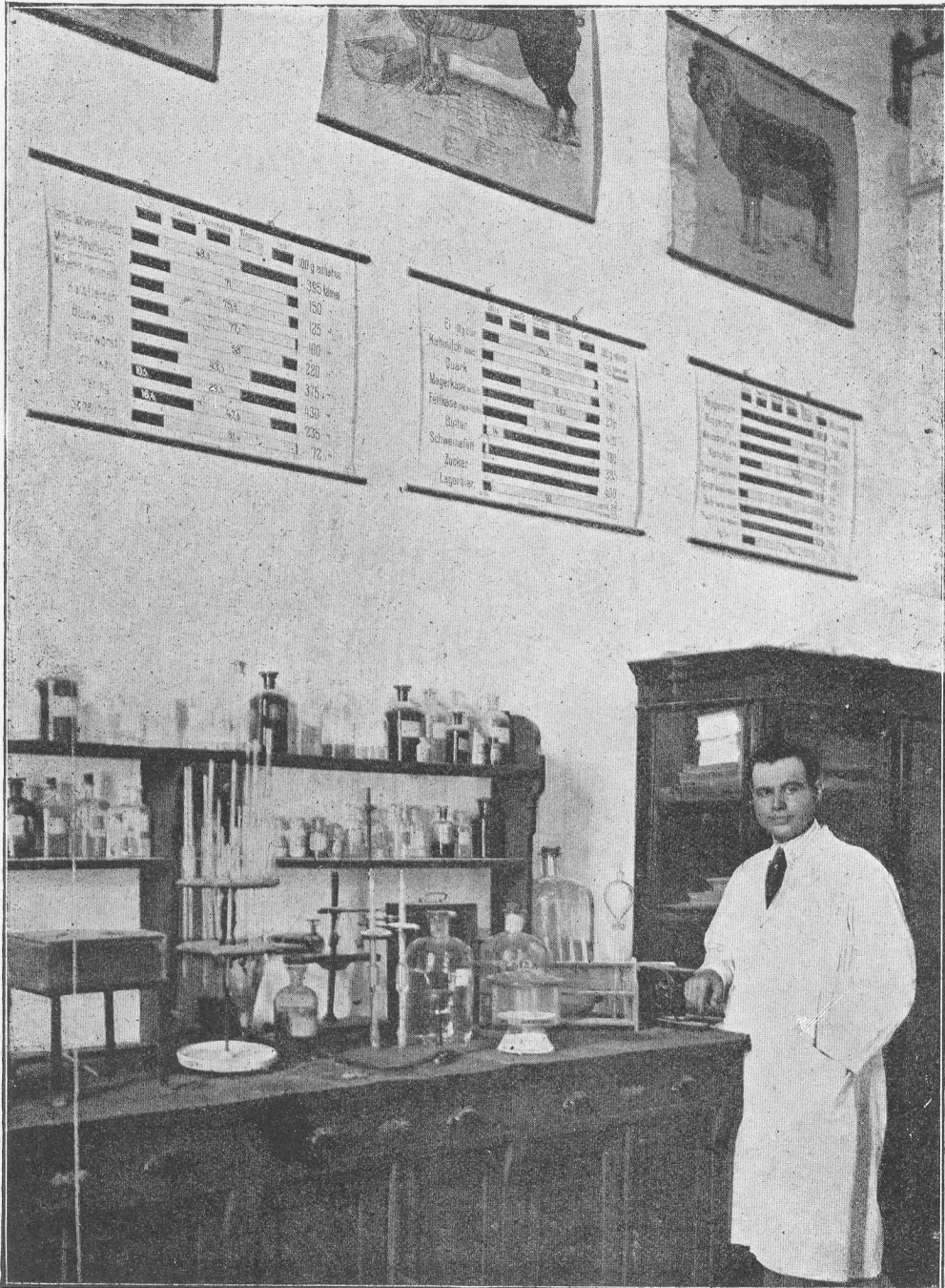
Ἐργαστήριον Ἀνοργάνου Χημείας. — Αἴθουσα ἀσκήσεων τῶν φοιτητῶν.



Ἐργαστήριον Ἀνοογάνου Χημείας. — Ἐργαστήριον τοῦ διευθυντοῦ.



Ἐργαστήριον Ὀργανικῆς Χημείας. — Ἐργαστήριον τοῦ διευθυντοῦ. Εἰς τὸ βάθος τὸ γραφεῖον μετὰ τῆς βιβλιοθήκης.



᾽Εργαστήριον Ὀργανικῆς Χημείας. -- ᾽Εργαστήριον Ἐπιμελητοῦ.



Ἐργαστήριον Ὀργανικῆς Χημείας. — Αἴθουσα ἀσκήσεων τῶν φοιτητῶν.



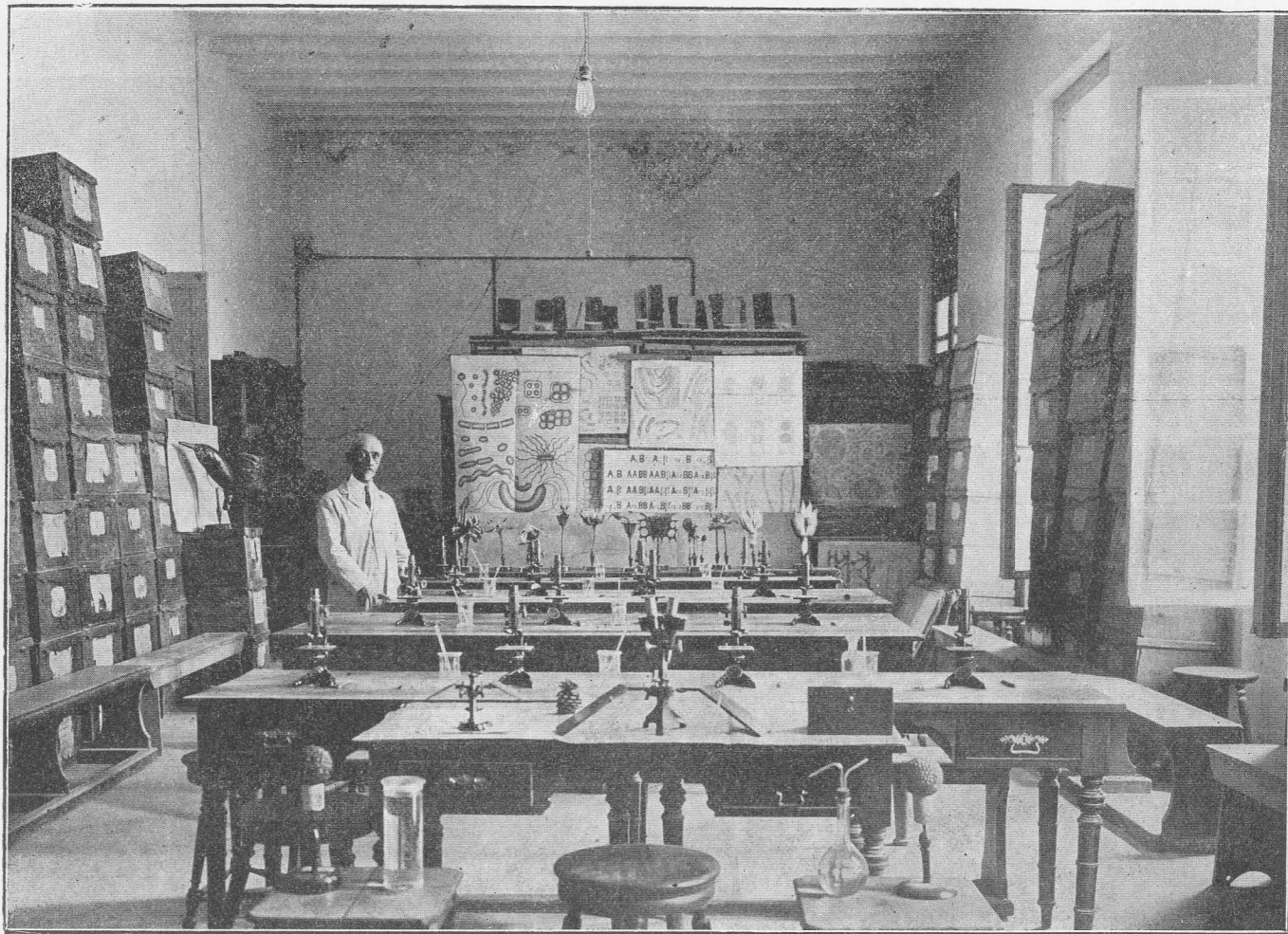
Ἐργαστήριον Ὄργανικῆς Χημείας. — Παρασκευαστήριον.



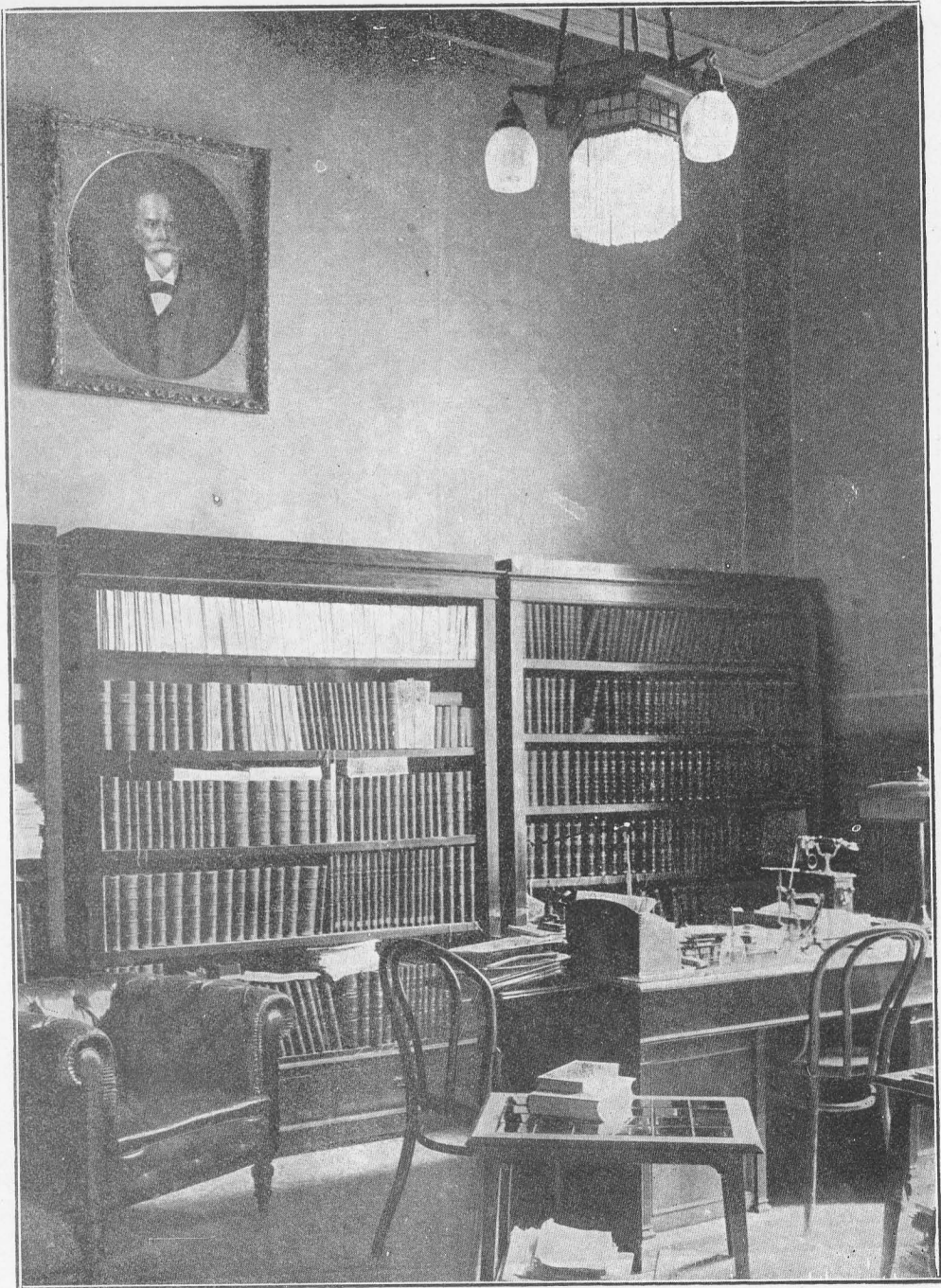
Ἐργαστήριον Βοτανικῆς. — Γραφεῖον διευθυντοῦ καὶ βιβλιοθήκη.



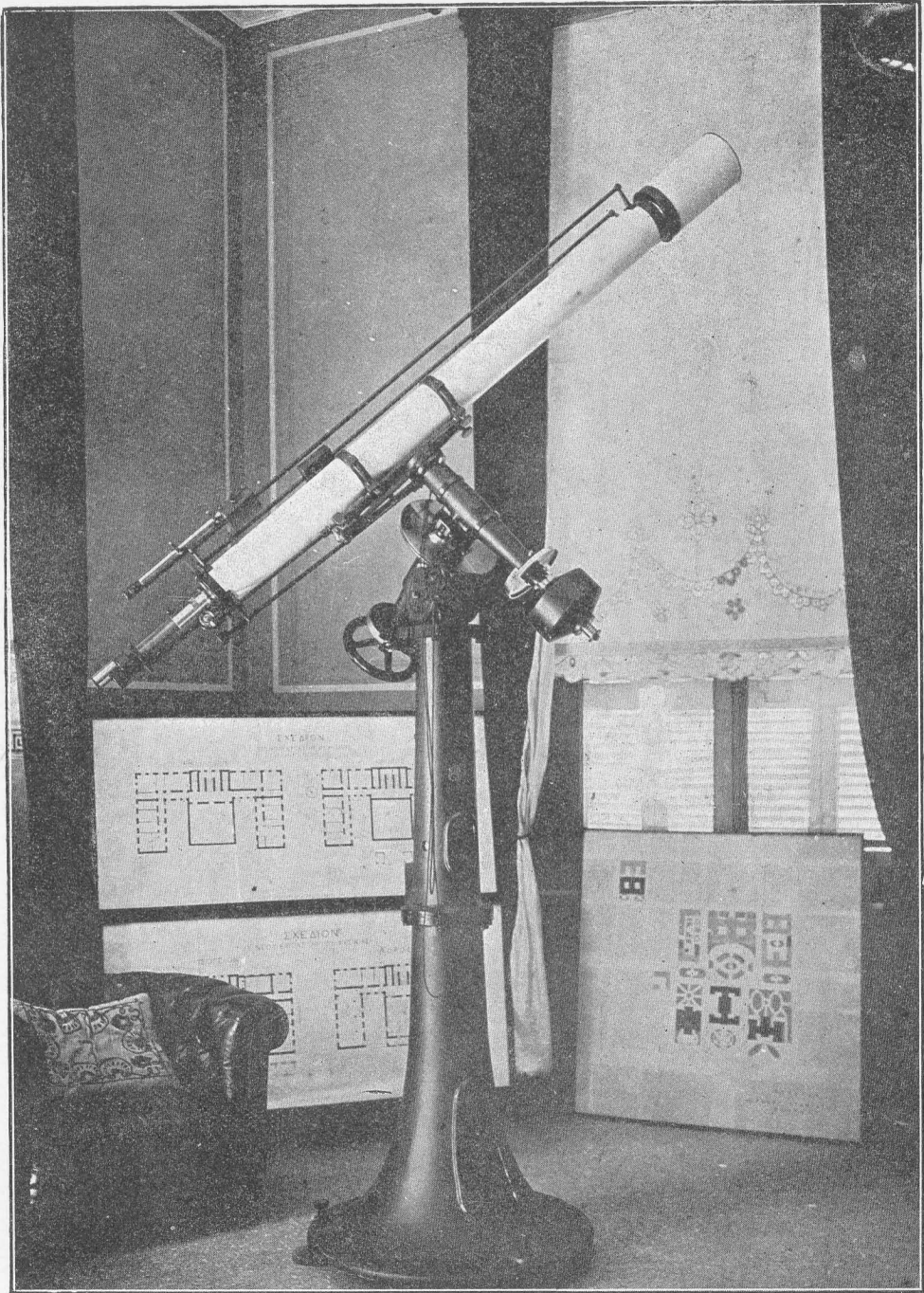
Ἐργαστήριον Βοτανικῆς. — Ἐργαστήριον διευθυντοῦ.



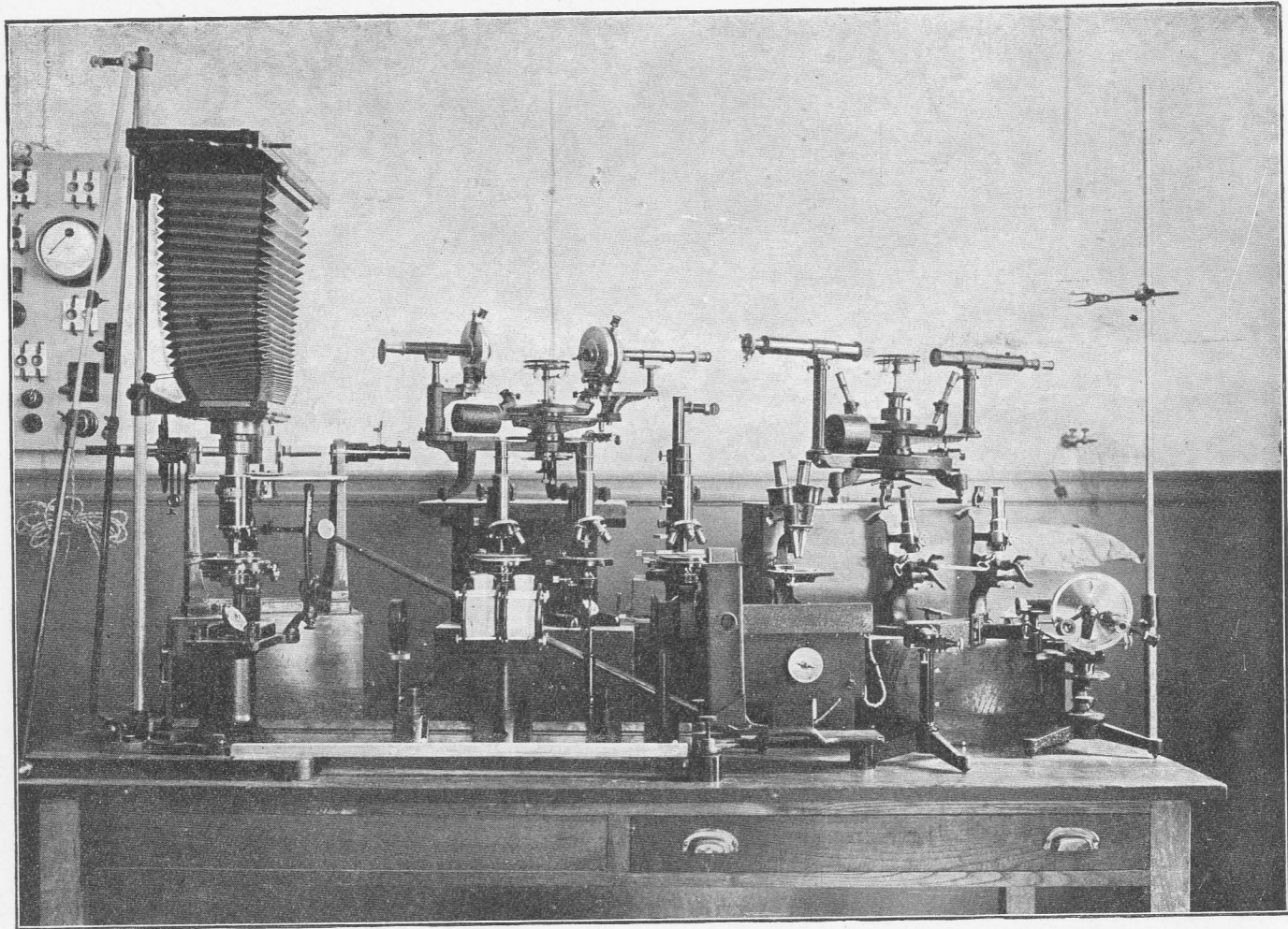
Αθήνα Βοτανικῶ Μουσείου.



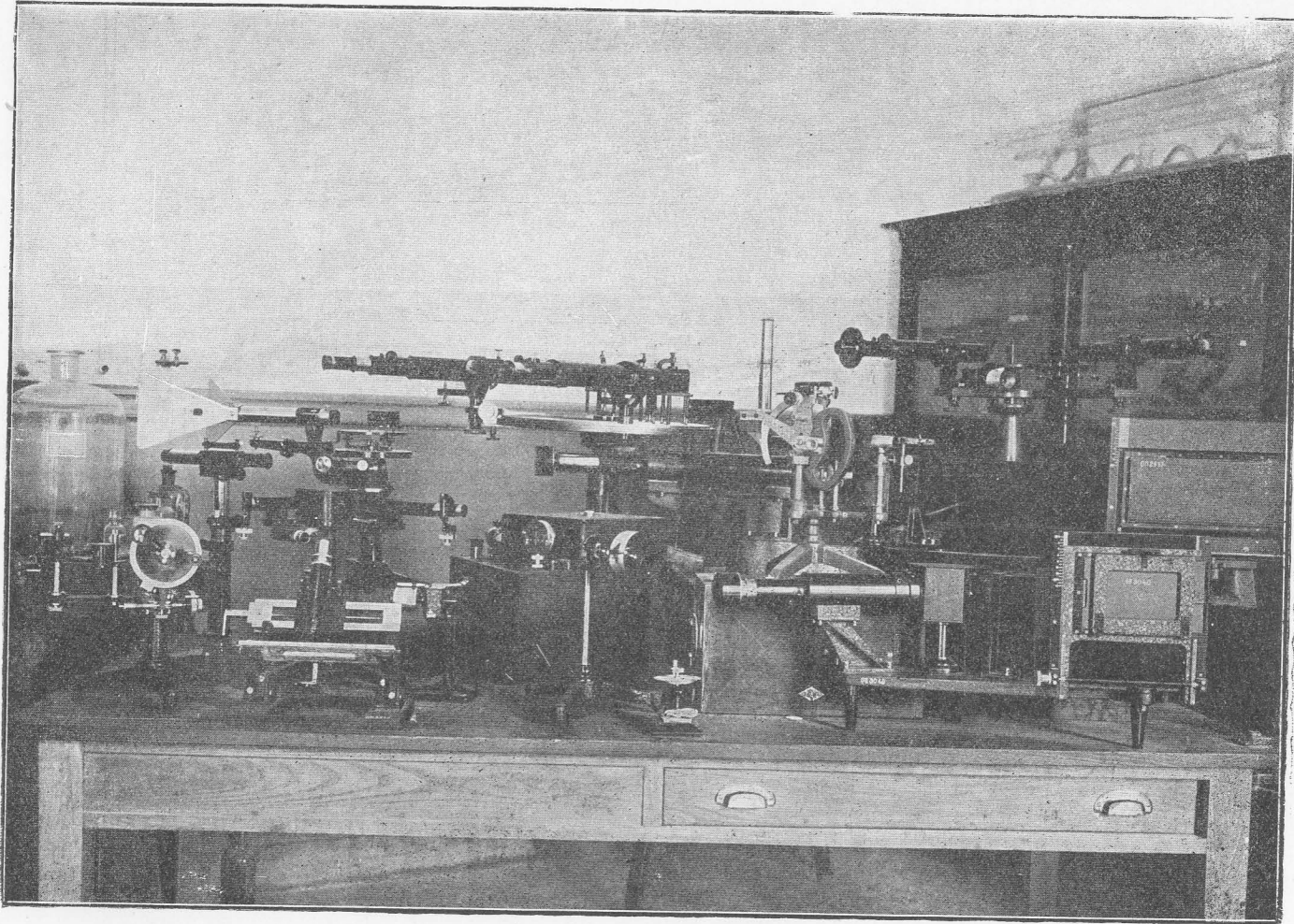
Ἐργαστήρια Φυσικῆς. — Γραφεῖον διευθυντοῦ καὶ βιβλιοθήκη τοῦ ἐτέρου τῶν ἐργαστηρίων τῆς Φυσικῆς.
(Ἐν τῷ πίνακι ἢ εἰκὼν τοῦ καθηγητοῦ Τιμολ. Ἀργυροπούλου).



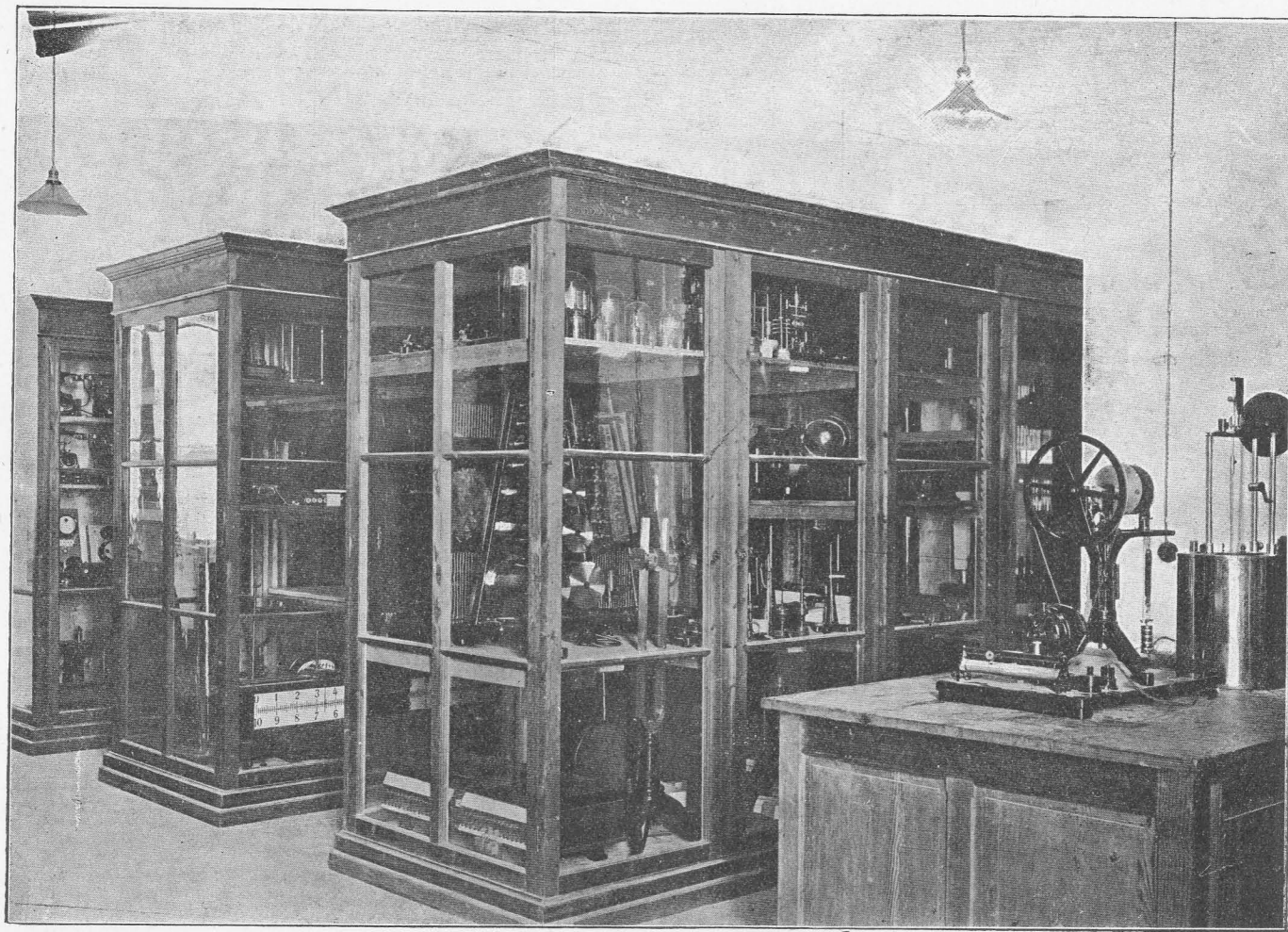
³ Εργαστήρια Φυσικῆς. — Διοπτρικὸν παραλλακτικὸν τηλεσκόπιον (110 m. m.) προελεύσεως τῶν ἐν Jena τῆς Γερμανίας ἐργοστασίων Carl Zeiss, τοποθετηθὲν προσωρινῶς ἐν τῷ γραφείῳ τοῦ καθηγητοῦ τῆς Φυσικῆς κ. Ἀθανασιάδου.



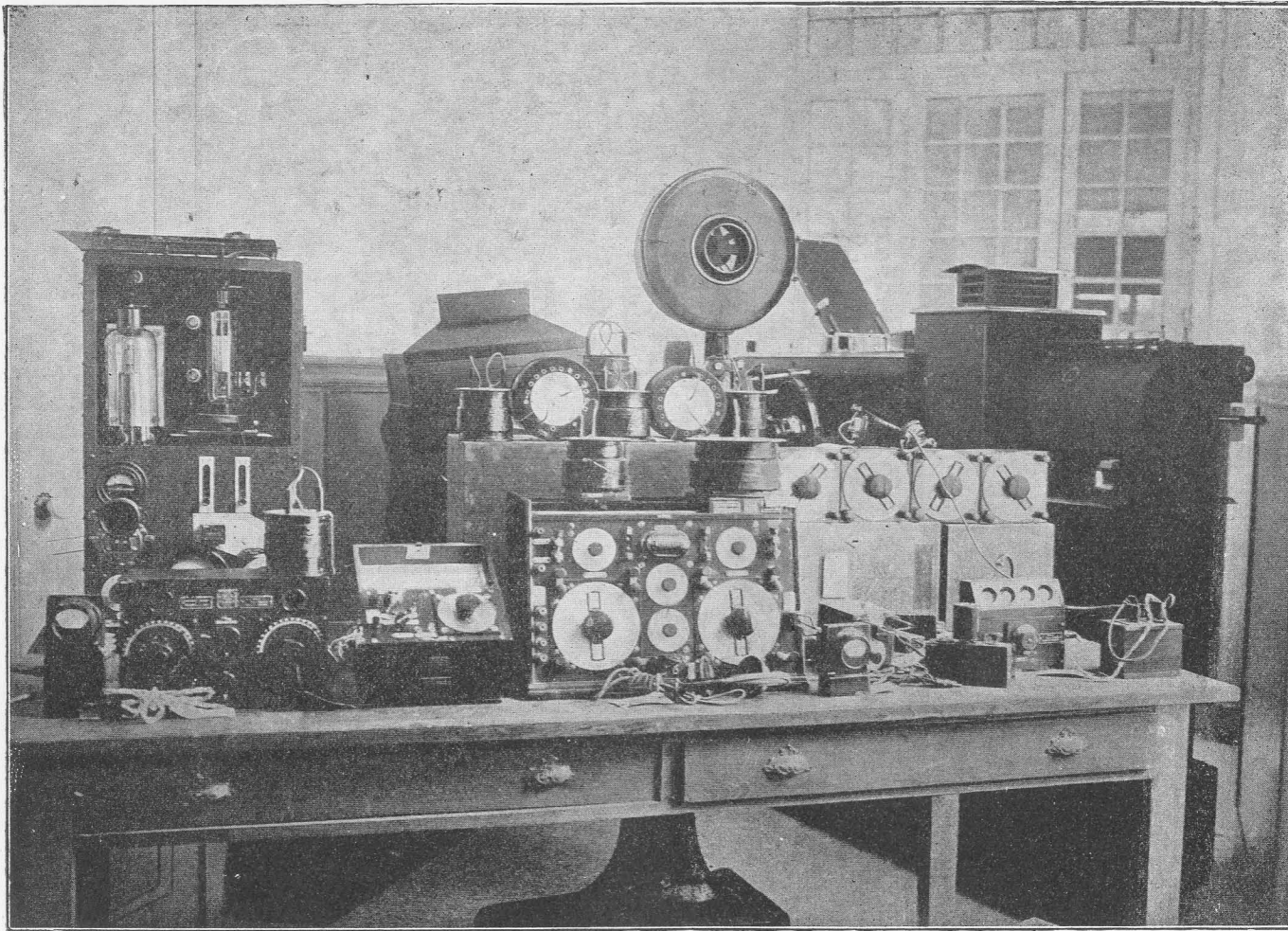
Ἐργαστήρια Φυσικῆς. -- Ὀπτικά ὄργανα ἀκριβείας τῶν ἐν Γερμανίᾳ ἐργοστασίων Carl Zeiss καὶ R. Fuess.



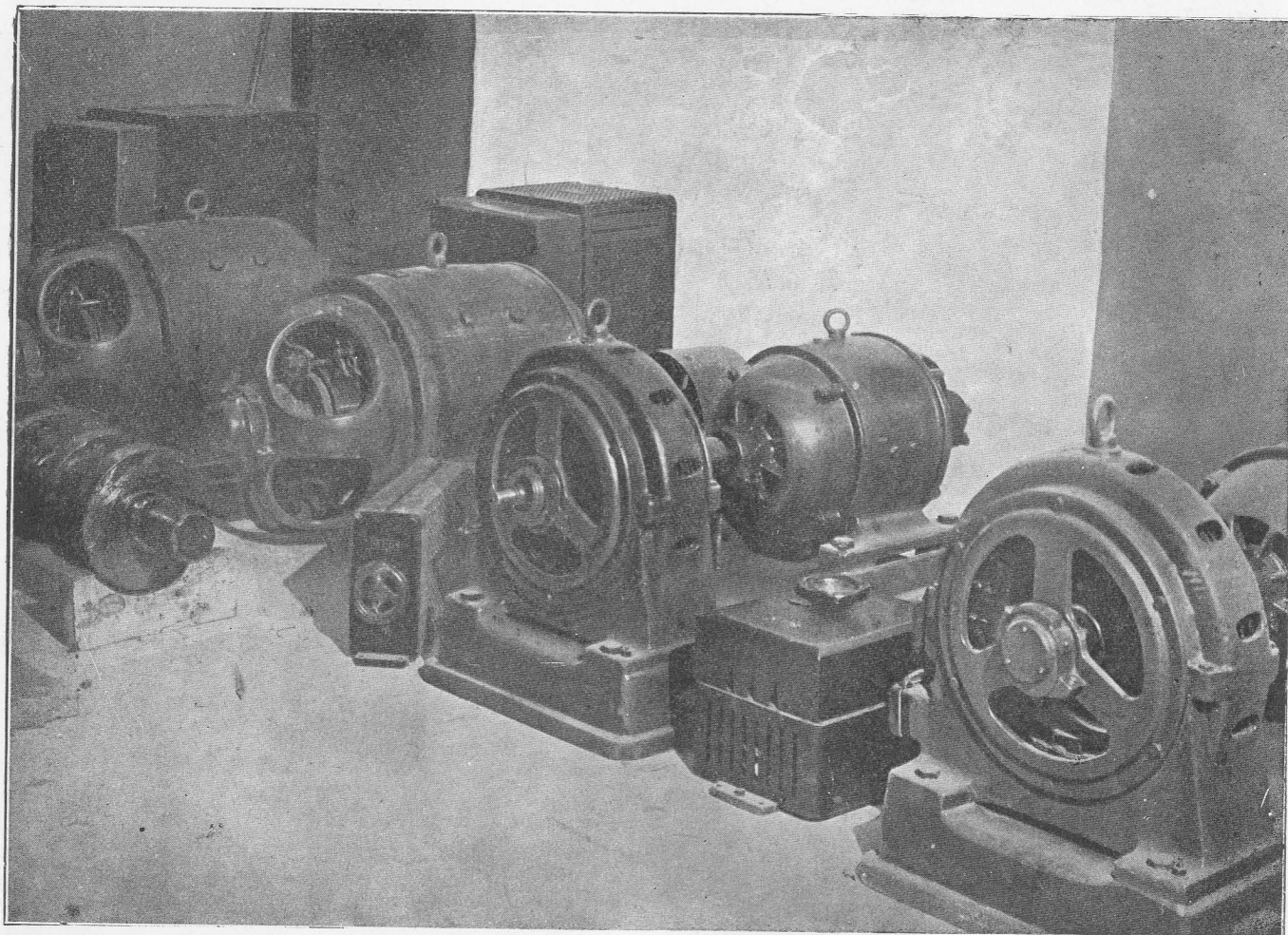
Ἐργαστήρια Φυσικῆς. — Ὀπτικά ὄργανα μεγάλης ἀκριβείας τῶν ἐν Γερμανίᾳ καταστημάτων Carl Zeiss, Hans Heale καὶ R. Fuess.



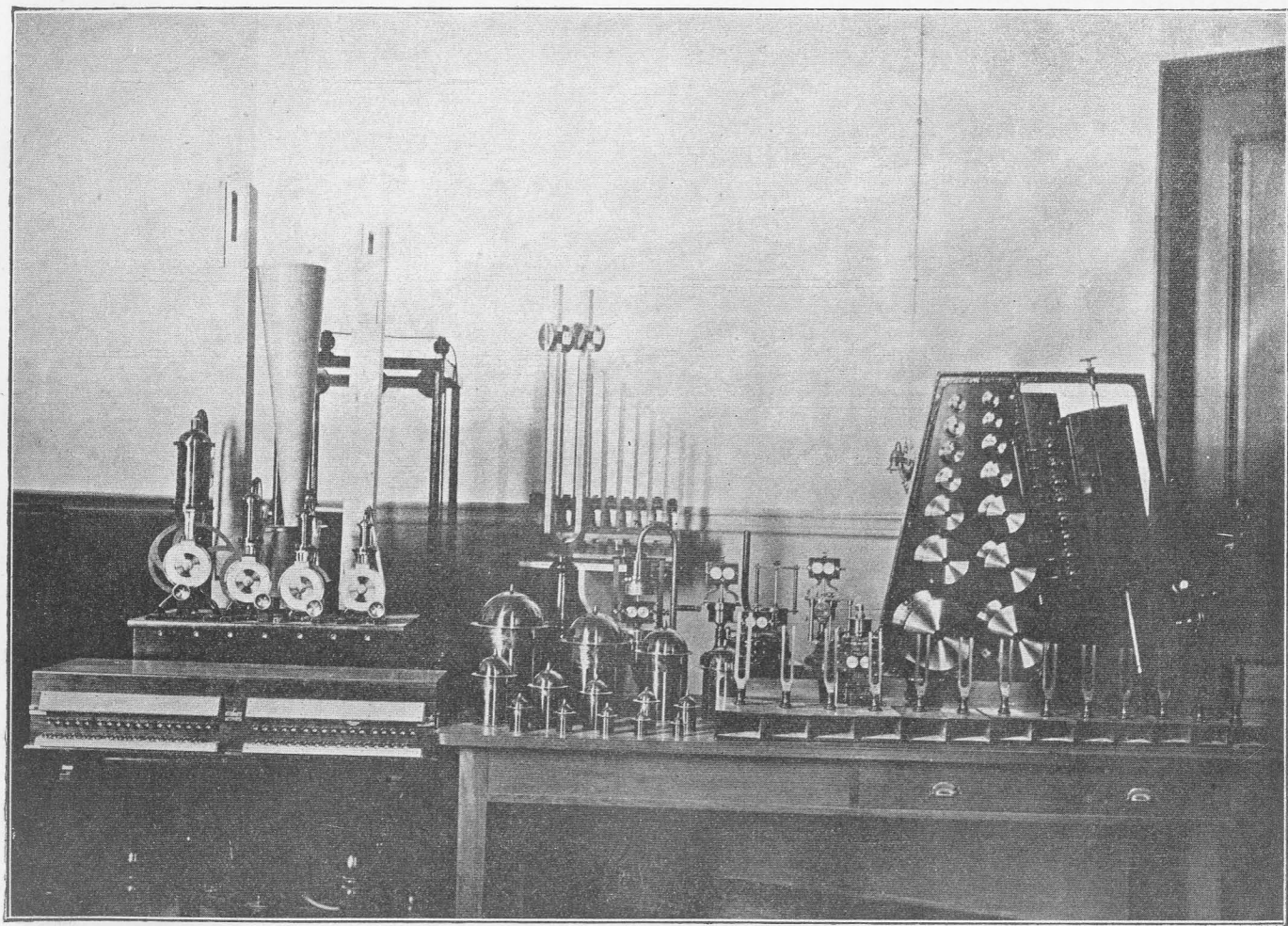
Ἐργαστήρια Φυσικῆς. — Τμήμα τῆς μεγάλης δογανοθήκης.



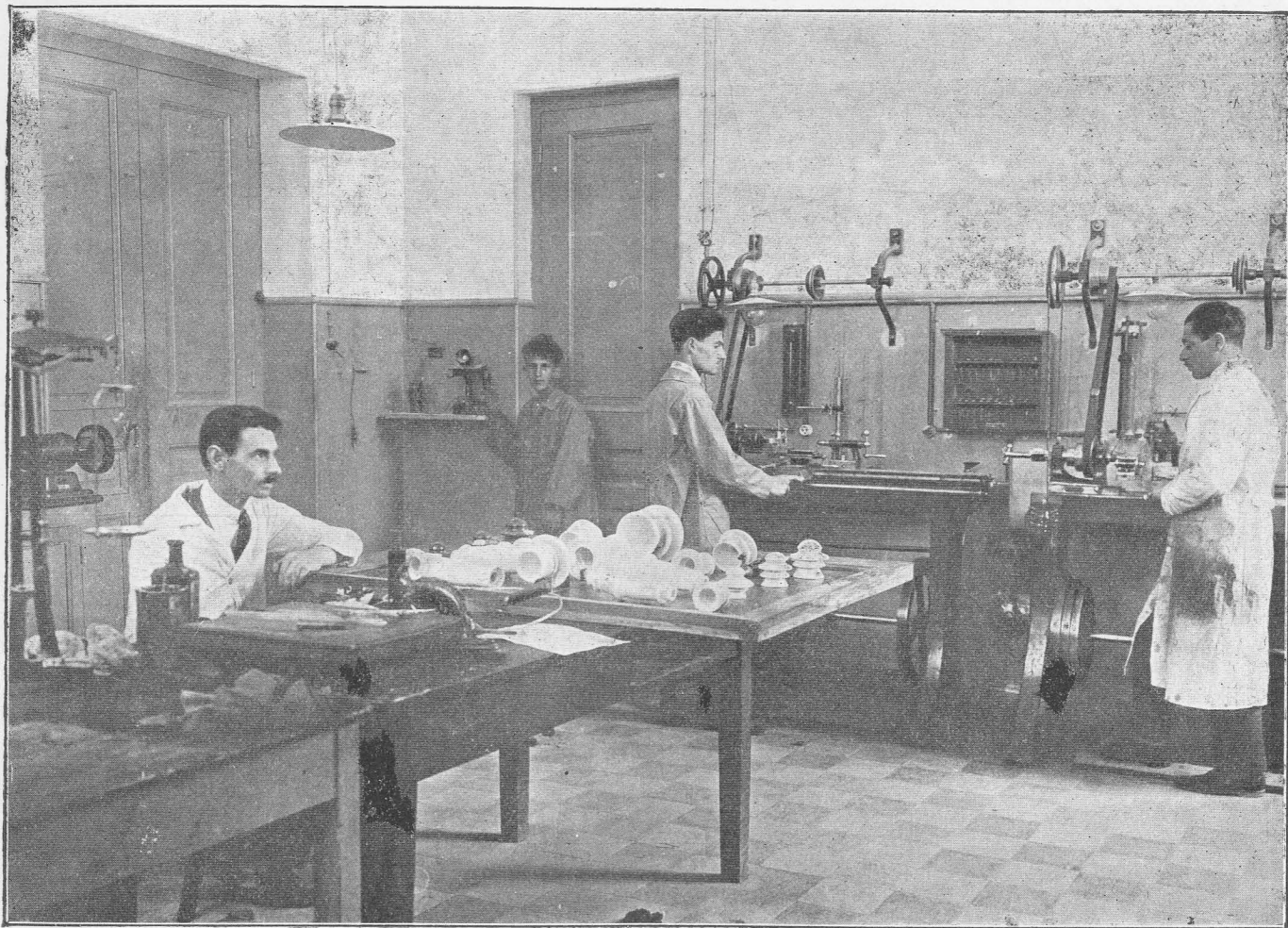
³ Εργαστήρια Φυσικής. — Συλλογή συσκευῶν ἀουράτου τηλεγραφίας καὶ τηλεφωνίας συστήματος Telefunken (Γερμανίας).
(² Ὅπισθεν συσκευή κινηματογράφου καὶ ἐπιδιασκοπικῶν προβολῶν).



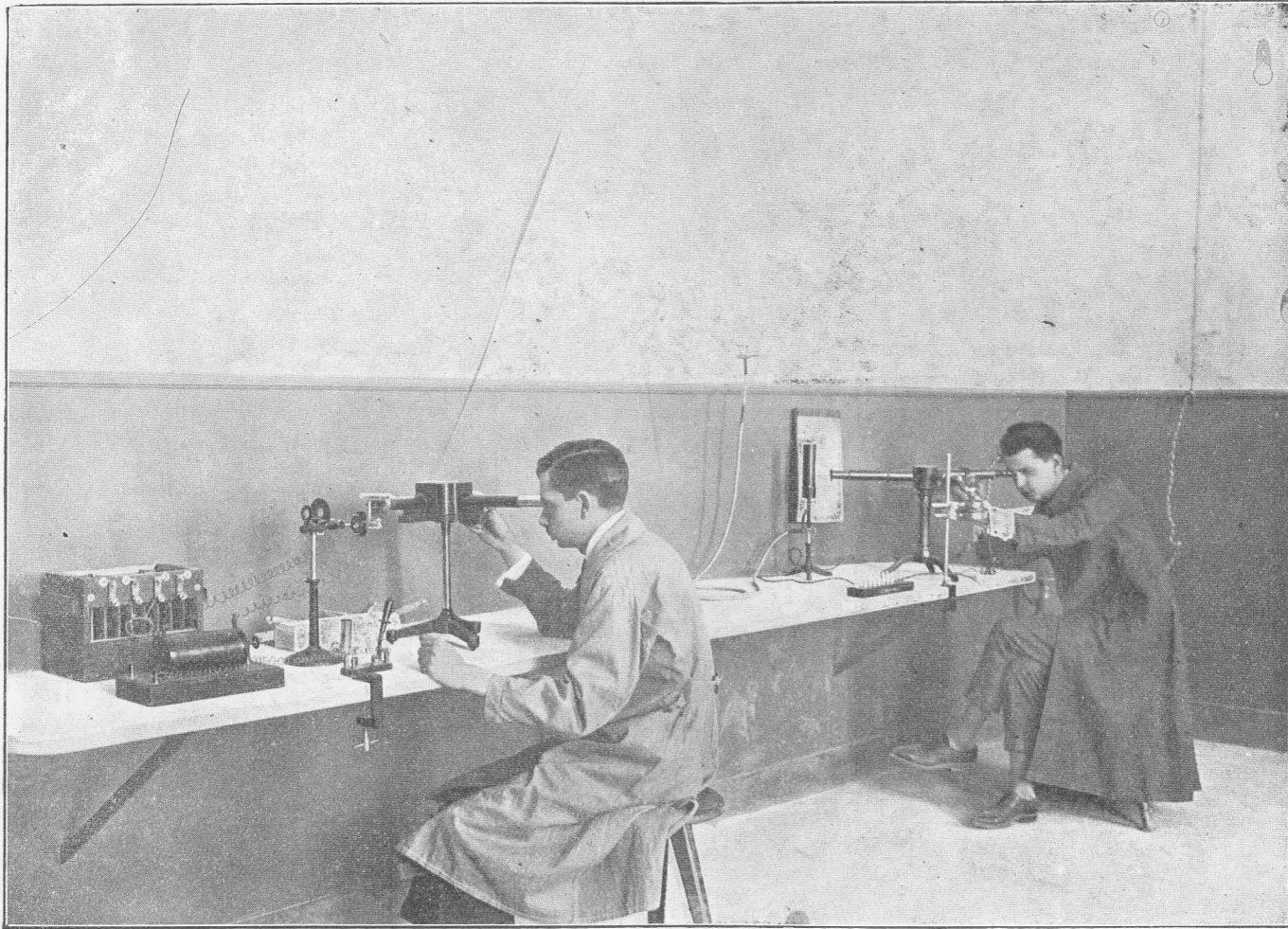
Ἐργαστήρια Φυσικῆς. — Ἡλεκτροκινητήρες καὶ ἐναλλακτῆρες τῶν 500 περιόδων διὰ τὴν αὐτοματὸν τηλεγραφίαν, κατασκευῆς τῶν ἐν Βερολίῳ ἐργοστασίων τῆς A. E. G.



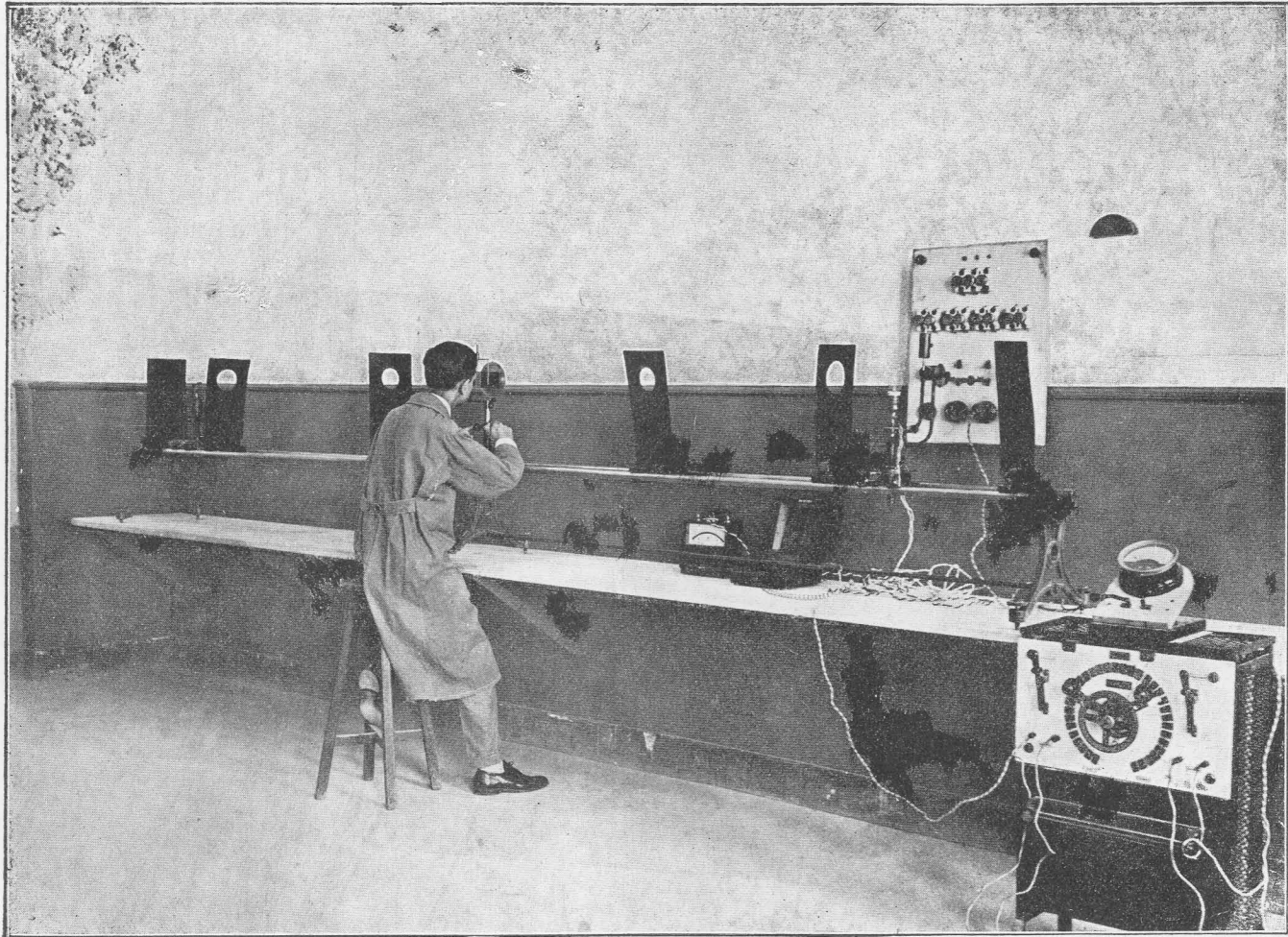
Ἐργαστήρια Φυσικῆς. — Μετροηλεκτρικαὶ συσκευαὶ τῆς ἀκουστικῆς (συσκευὴ τοῦ Ebbinchaus, τοῦ König, σειρήνες, διαπασῶν κλπ.)



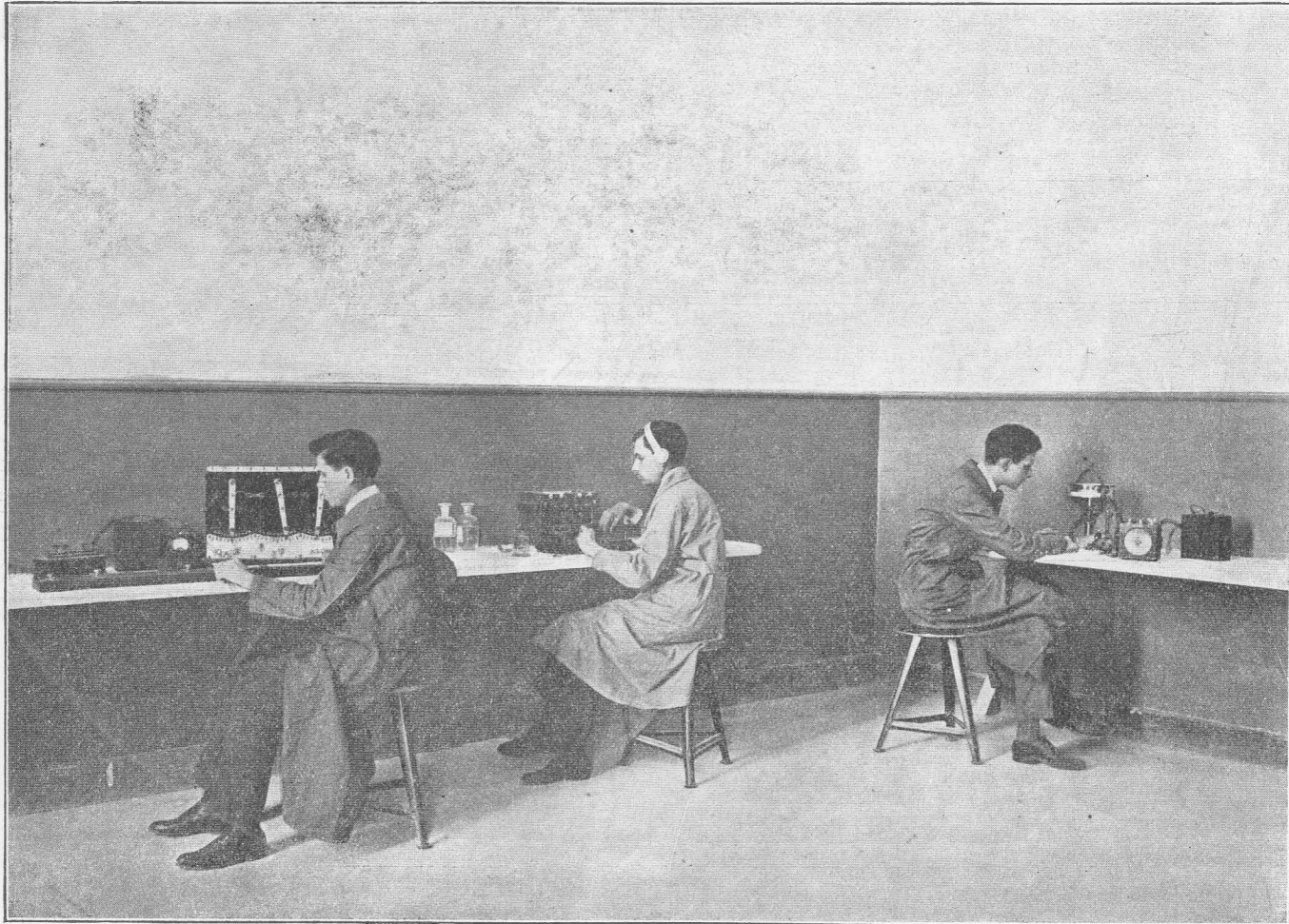
Ἐργαστήρια Φυσικῆς. — Ἐργαστάσιον πρὸς ἐπισκευὴν ὀργάνων φυσικῆς.



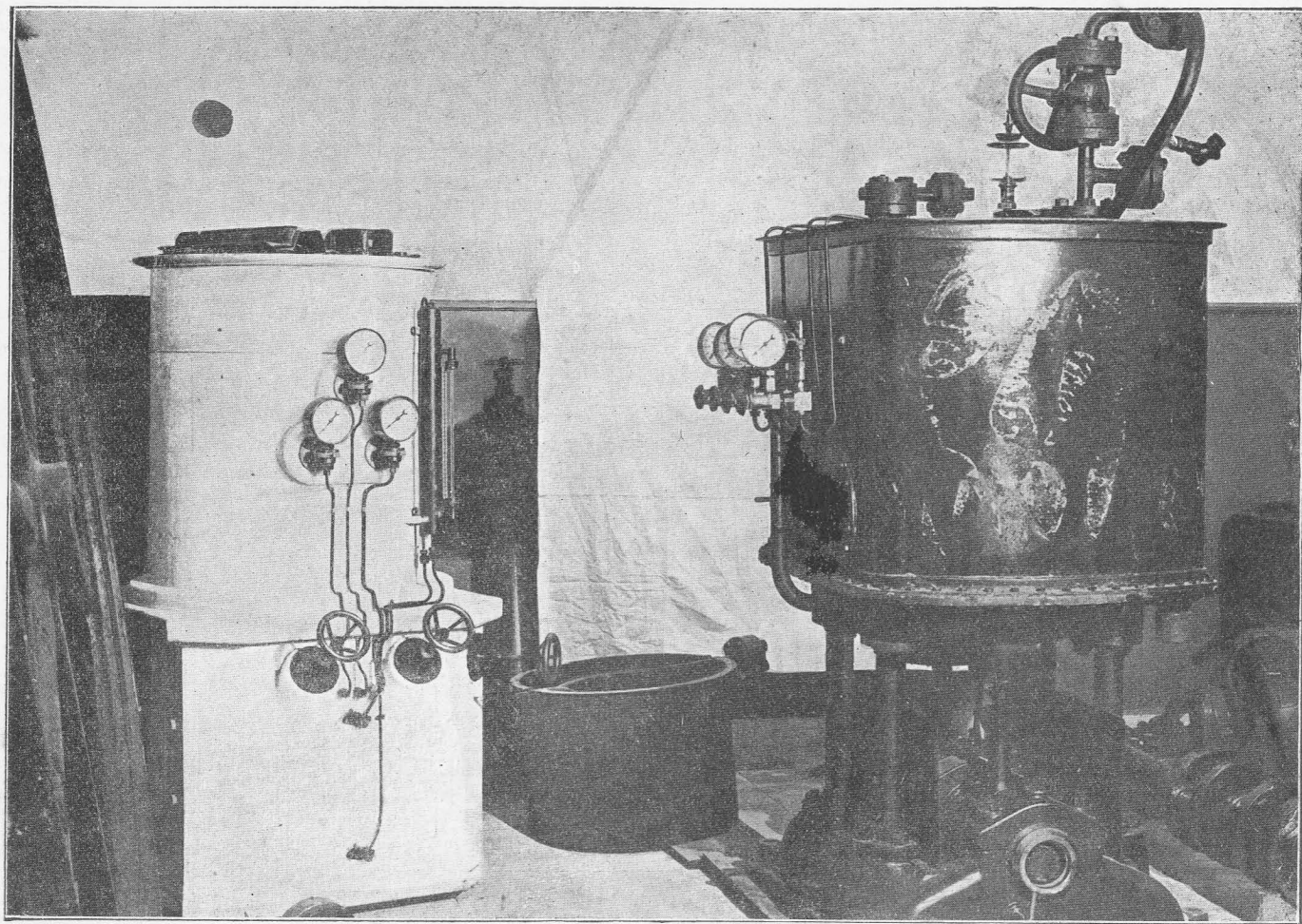
Ἐργαστήρια Φυσικῆς. — Βοηθοὶ τοῦ ἐργαστηρίου ἀσχολούμενοι εἰς φασματομετρικὰς ἐρεῖνας.



Ἐργαστήρια Φυσικῆς. — Μετρήσεις φωτομετρικαὶ διὰ τῶν νέων οὐσακινῶν.



³ Εργαστήρια Φυσικής. — Βοηθοὶ τῶν ἐργαστηρίων ἀσχολούμενοι εἰς ἠλεκτρικὰς μετρήσεις.



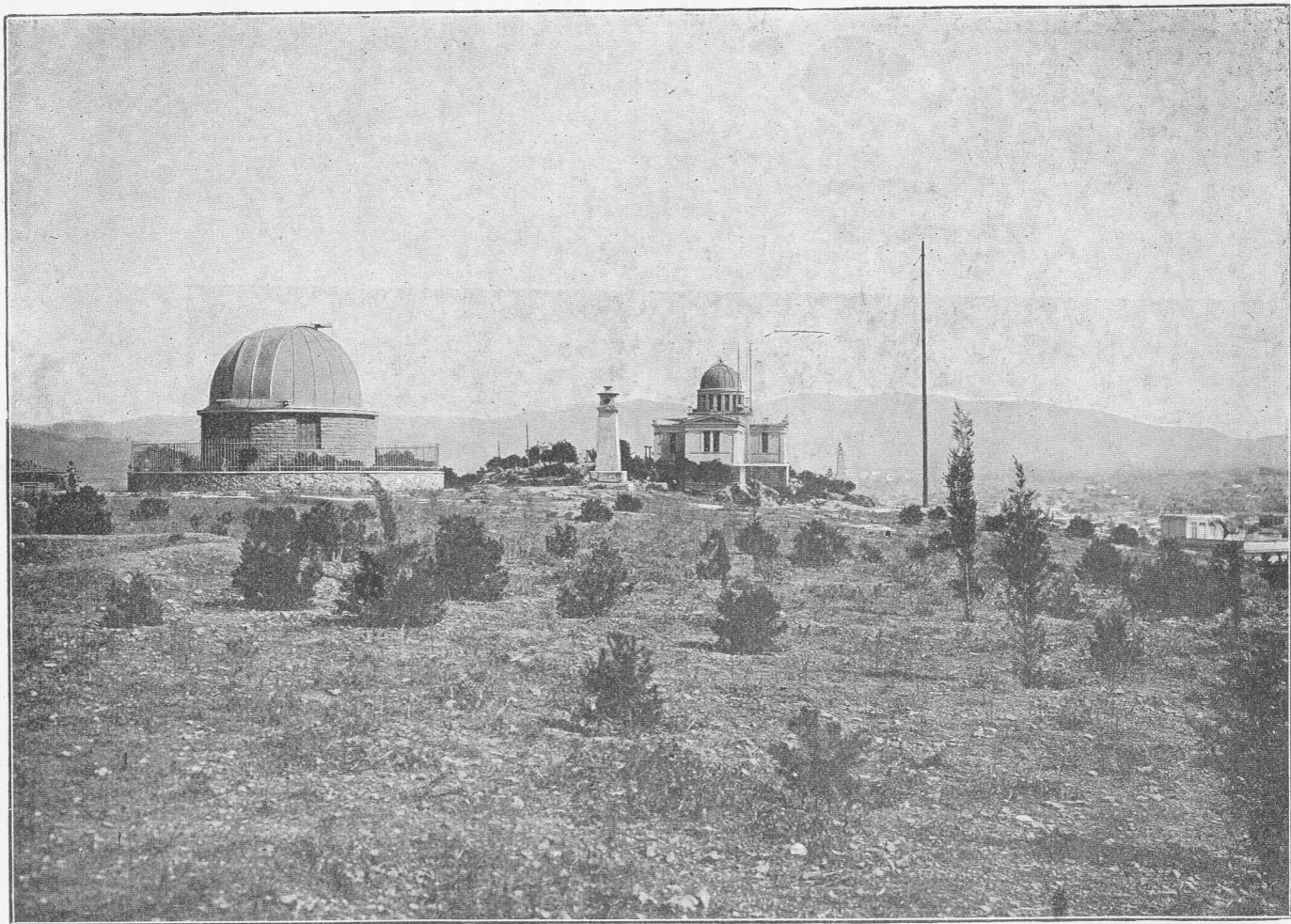
Ἐργαστήρια Φυσικῆς.— Συσκευὴ πρὸς παραγωγὴν ὑγροῦ ἀέρος (5 λίτρων καθ' ὥραν) συστήματος Lindé. Ἡ μόνη ἐν Ἑλλάδι.

Ἀστρονομικὸν Ἐργαστήριον.

Τὸ ἐπὶ τοῦ λόφου τῶν Νυμφῶν καὶ ἀπέναντι τῆς Ἀκροπόλεως κτίριον τοῦ Ἀστεροσκοπείου ἐκτίσθη δαπάνῃ τοῦ ἐκ τῶν εὐεργετῶν τοῦ Πανεπιστημίου βαρῶνου Γ. Σίνα, ὅστις καὶ ἐπλούτισεν αὐτὸ διὰ διαφόρων ὀργάνων προτροπῇ τοῦ συμπολίτου αὐτοῦ καθηγητοῦ τῶν Μαθηματικῶν καὶ τῆς Φυσικῆς ἐν τῷ Πανεπιστημίῳ Γ. Βούρη, ὅστις ὑπῆρξε καὶ πρῶτος Διευθυντῆς τοῦ Ἀστεροσκοπείου.

Τὸ οἰκοδόμημα δὲν ἀνήκει εἰς τὸ Πανεπιστήμιον, ἀλλ' ἐν αὐτῷ στεγάζεται καὶ λειτουργεῖ τὸ Ἀστρονομικὸν Ἐργαστήριον τῆς Σχολῆς τῶν Φυσικῶν καὶ Μαθηματικῶν Ἐπιστημῶν. Καὶ μέχρι μὲν τοῦ 1858 ὁ ἐν τῷ Πανεπιστημίῳ καθηγητῆς τῆς Ἀστρονομίας εἶχε καὶ τὴν διεύθυνσιν τοῦ Ἀστεροσκοπείου, τοιοῦτος δὲ ὑπῆρξε ὁ ἀνωτέρω μνημονευθεὶς Γ. Βούρης, μεθ' οὗ συνειργάζετο ἀπὸ τοῦ 1858 ὁ κατὰ τὸ ἔτος τοῦτο διορισθεὶς καθηγητῆς τῶν Μαθηματικῶν καὶ ἰδίᾳ τῆς Ἀστρονομίας Ι. Παπαδάκης. Μετὰ τὴν ἀναχώρησιν τοῦ Βούρη εἰς Βιέννην, χάριν τῆς ὑγείας του, τῷ 1858, εἰς τὸ Ἀστεροσκοπεῖον ἐξηκολούθησεν ἐργαζόμενος ὁ Ι. Παπαδάκης, μέχρις οὗ κατὰ Δεκέμβριον

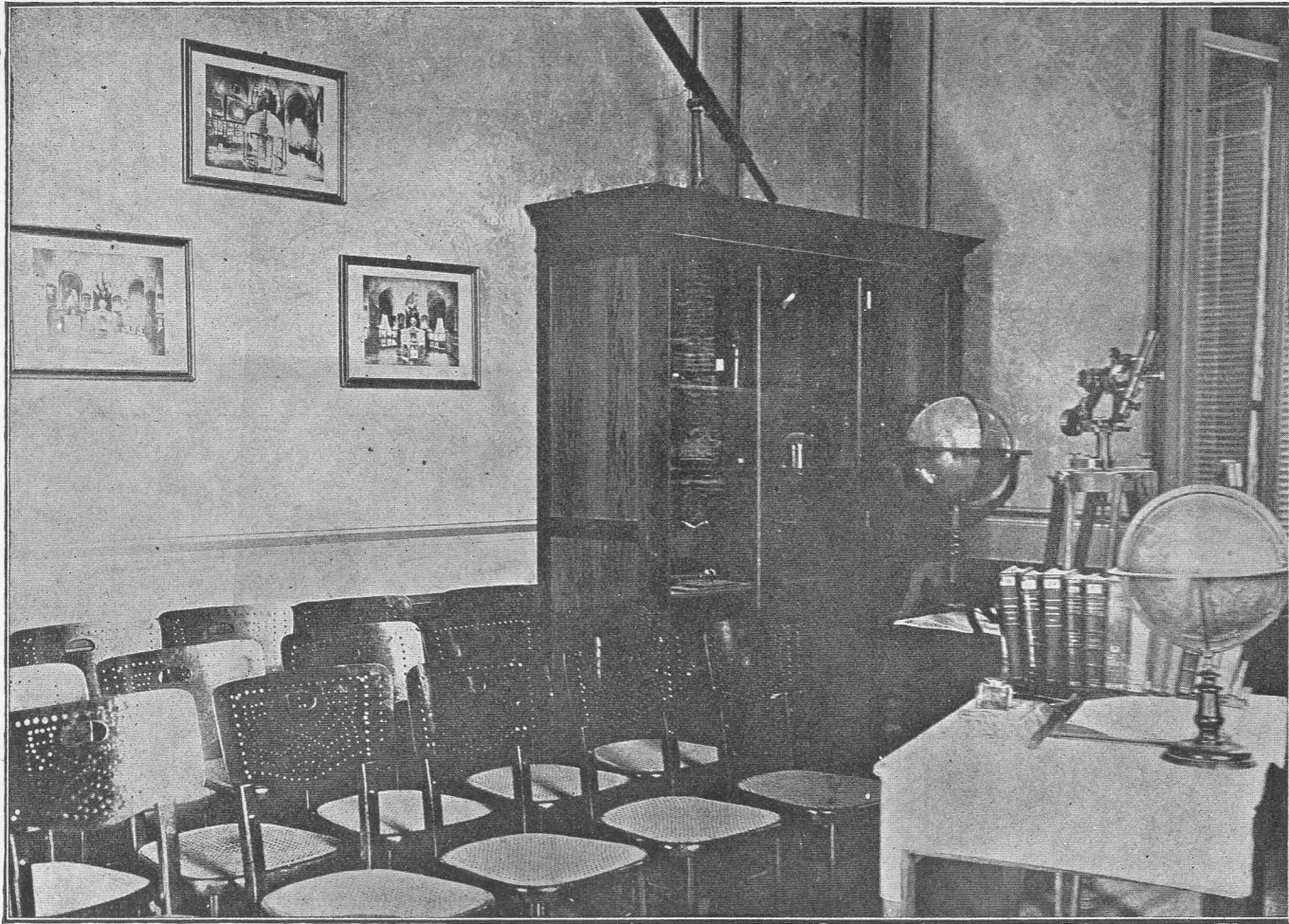
τοῦ αὐτοῦ ἔτους διορίσθη ὀριστικὸς Διευθυντῆς τοῦ Ἀστεροσκοπείου ὁ Γερμανὸς ἀστρονόμος Ἰούλιος Σμίθ, ὅστις ὅμως δὲν διετέλεσε καὶ καθηγητῆς εἰς τὸ Πανεπιστήμιον ἡμῶν. Ἀπὸ τοῦ ἔτους τούτου ἡ διεύθυνσις τοῦ Ἀστεροσκοπείου λογίζεται ἀνεξάρτητος ἀπὸ τοῦ Πανεπιστημίου. Ὁ Σμίθ διεύθυνε τὸ Ἀστεροσκοπεῖον μέχρι τοῦ θανάτου αὐτοῦ (1884). Μετ' αὐτὸν δὲ παρέμεινε ὡς ἀστρονόμος ἐν αὐτῷ, χωρὶς νὰ διορισθῇ Διευθυντῆς, ὁ καθηγητῆς τῆς Ἀστρονομίας ἐν τῷ Πανεπιστημίῳ Δημ. Κοκκίδης μέχρι τοῦ 1890, ὅτε διορίσθη τακτικὸς Διευθυντῆς αὐτοῦ ὁ ἤδη καὶ Καθηγητῆς τῆς Ἀστρονομίας ἐν τῷ Πανεπιστημίῳ κ. Δημ. Αἰγινήτης. Παρὰ τὸ παλαιὸν κτίριον τοῦ Ἀστεροσκοπείου ἐκτίσθησαν ἐπὶ τῆς διεύθυνσεως τοῦ κ. Αἰγινήτου, ἕτερα κτίρια διὰ τὰ διάφορα τμήματα αὐτοῦ. Εἰς τὸ ἐν τούτων ἐποθετήθη τὸ δαπάναις τοῦ Ἀνδρέου Συγγροῦ ἀγορασθὲν Μεσημβρινὸν τηλεσκόπιον, εἰς ἄλλο τὸ δαπάνῃ ἰδίᾳ τοῦ κληροδοτήματος Δωριδίου ἀγορασθὲν μέγα Ἰσημερινὸν τηλεσκόπιον, τὰ δὲ λοιπὰ χρησιμεύουσιν εἰς τὰς διαφόρους ἀνάγκας τοῦ ἰδρύματος. Τὸ Ἀστεροσκοπεῖον κέκτηται εἰδικὴν Βιβλιοθήκην ἐκ 19.000 περιπτου τόμων.



Τὸ Ἀστεροσκοπεῖον Ἀθηνῶν μετὰ τῶν παραρτημάτων αὐτοῦ.



Ἐπιστολοποιεῖον. — Γραφεῖον διευθυντοῦ.



Ἐργαστήριον Ἀστρονομίας.— Αἴθουσα διδασκαλίας φοιτητῶν.