

ΤΟ ΑΘΗΝΗΣ Ι
ΠΑΝΕΠΙΣΤΗΜΙΟΝ

ΑΘΗΝΑΙ · 1923·24·

ΤΟ ΑΘΗΝΗΣΙ ΠΑΝΕΠΙΣΤΗΜΙΟΝ

ΜΕΤΑ ΤΩΝ ΠΑΡΑΡΤΗΜΑΤΩΝ ΑΥΤΟΥ



1923-1924

ΣΥΝΤΟΜΑ ΣΗΜΕΙΩΜΑΤΑ ΠΕΡΙ ΤΩΝ ΠΑΝΕΠΙΣΤΗΜΙΑΚΩΝ ΙΔΡΥΜΑΤΩΝ

Κεντρικὸν Μέγαρον.

Τῆ 2^α Ἰουλίου ἡμέρᾳ Κυριακῇ τοῦ 1839^{ου} ἔτους κατετέθη ὑπὸ τοῦ Βασιλέως Ὁθωνος ὁ θεμέλιος λίθος τοῦ φερωνύμου Πανεπιστημίου ἐπὶ τῆ βάσει σχεδίου ἐκπονηθέντος ὑπὸ τοῦ Δανοῦ ἀρχιτέκτονος Χριστιανοῦ Χάνσεν, καὶ περὶ τὰ μέσα Νοεμβρίου 1841 συνετελέσθη ἡ εἰς αὐτὸ μεταφορὰ καὶ ἐγκατάστασις τῶν Πανεπιστημιακῶν ἀρχαίων ἐκ τῆς ὑπὸ τὴν Ἀκρόπολιν οἰκίας τοῦ Κ. Κλεάνθους, ἐν ἣ τὸ πρῶτον κατὰ Μαΐον τοῦ 1837 ἐγένοντο τὰ ἐγκαίνια τῆς ἰδρύσεως τοῦ Πανεπιστημίου καὶ ἡ ἐναρξίς τῶν μαθημάτων. Λήγοντος δὲ τοῦ 1843 ἀπεπερατώθη ὁλόκληρος ἡ προσθία πλευρὰ τοῦ οἰκοδομήματος.

Ἡ οἰκοδόμησις ἐξηκολούθησεν ἐφεξῆς μετὰ μικρῶν διαλειμμάτων μέχρι τοῦ 1850, ὅτε τὸ ὅλον κτίριον συνετελέσθη περίπου ὡς πρὸς τὰ κυριώτατα αὐτοῦ τμήματα. Ἐπὶ δὲ τῷ γεγονότι τούτῳ ἀποφάσει τῆς ἐποπτευούσης τὴν κατασκευὴν τοῦ κτιρίου Ἐπιτροπείας ἐχαράχθη ἀναμνηστικὸν μετάλλιον φέρον ἔνθεν τὴν εἰκόνα τοῦ ἰδρυτοῦ βασιλέως μετ' ἐπιγραφῆς περὶ αὐτὴν «Ὁθων βασιλεὺς τῆς Ἑλλάδος», ἐτέρωθεν δὲ τὴν πρόσοψιν τῆς συνετελεσθείσης προσθίας πτέρυγος τοῦ κτιρίου μετὰ τῆς ἐπιγραφῆς «τοῖς εὐεργέταις τοῦ Πανεπιστημίου...». Ἡ διασκευὴ τῶν διαφορῶν διαμερισμάτων τοῦ Πανεπιστημίου βραδύτατα χωρήσασα μέχρι τοῦ 1861, ἀνεστάλη ὅλος κατὰ τὸ ἐπιπὸν ἔτος ἕνεκα τῶν ἐν τῷ Κράτει ἐσωτερικῶν ταραχῶν, ὧν ἀπότοκος ὑπῆρξεν ἡ ἔξωσις τῶν βασιλέων τῆς Ἑλλάδος καὶ ἡ μετονομασία τοῦ Πανεπιστημίου ἀπὸ Ὁθωνείου εἰς Ἐθνικόν, ὡς ἰδρύματος κοινοῦ ὁλοκλήρου τοῦ Ἔθνους. Κατὰ τὸ ἐπακολουθηθῆσαν ἀκαδημεικὸν ἔτος 1863-64 συνετελέσθη ἡ τε ἔξωτερικὴ καὶ ἡ ἐσωτερικὴ διασκευὴ τοῦ κτιρίου καὶ ἡ διακόσμησις αὐτοῦ. Ἡ πρὸς τοῦτο δαπάνη κατεβλήθη ὑπὸ τοῦ μεγάλου εὐεργέτου τοῦ Πανεπιστημίου Δημητρίου Μπεναρδάκη. Κατὰ τὰ ἔτη 1871 καὶ 1872

ἰδρύθησαν κατὰ τὰ δύο ἄκρα τοῦ πλακοστρώτου πεζοδρομίου τῆς προσόψεως οἱ ἀδριάντες, ἀριστερᾷ μὲν τῷ εἰσιόντι, Ρήγα τοῦ Φεραίου, δεξιᾷ δὲ, τοῦ Πατριάρχου Γρηγορίου Ε', χορηγοῦντος Γεωργίου Ἀβέρωφ. Βραδύτερον ἰδρύθησαν ἐν τῇ πρὸ τοῦ Πανεπιστημίου πλατεῖα τῷ μὲν 1875 ὁ ἀνδριάς τοῦ Ἀδαμαντίου Κοραῆ, χορηγοῦντων τῶν Χίων, τῷ δὲ 1900 ὁ τοῦ μεγάλου Βρεττανοῦ πολιτικοῦ καὶ φιλέλληνος Γουλιέλμου Γλάδστωνος, κοινῶ τῶν Ἑλλήνων ἐράνω.

Κατὰ τὸ 1904-5, συνετελεσθέντος πλήρως τοῦ καλλιμαρμάρου μεγάρου τῆς Ἐθνικῆς Βιβλιοθήκης, μετεκομίσθησαν εἰς αὐτὸ ἐκ τοῦ ἄνω διαμερίσματος τῆς προσθίας πλευρᾶς τοῦ Πανεπιστημίου πάντα τὰ βιβλία κτλ. τῆς τε πανεπιστημιακῆς καὶ τῆς δημοσίας Βιβλιοθήκης, ὁ δ' οὕτω κενωθεὶς εὐρύτατος χώρος, διασκευασθεὶς καταλλήλως, ἐχρησιμοποιήθη εἰς ἐγκατάστασιν τῶν γραφείων τοῦ Πρυτάνεως, τῆς Συγκλήτου καὶ τῆς λοιπῆς Κεντρικῆς ὑπηρεσίας. Πλὴν τῆς ἐσωτερικῶς γενομένης διασκευῆς ταύτης, ἀνεκαινίσθη καὶ ἔξωτερικῶς τὸ Πανεπιστήμιον τῷ 1915.

Οὕτω σήμερον ἐν τῷ κεντρικῷ κτιρίῳ τοῦ Πανεπιστημίου πλὴν τῶν μνημονευθέντων γραφείων καὶ τῶν αἰθουσῶν διδασκαλίας τῆς Φιλοσοφικῆς καὶ Θεολογικῆς Σχολῆς καὶ τοῦ Μαθηματικοῦ τμήματος τῆς Σχολῆς τῶν Φυσικῶν καὶ Μαθηματικῶν Ἐπιστημῶν, ὑπάρχει 1) μικρὰ αἴθουσα ἀμφιθεατρικῆ χρησιμεύουσα διὰ τὴν διδασκαλίαν μαθημάτων τινῶν τῆς Ἰατρικῆς, 2) τὰ σπουδαστήρια: Θεολογικόν, Νομικόν, Ἰατρικόν, Φιλοσοφικόν, Φιλολογικόν, Ἱστορικόν καὶ Ἀρχαιολογικόν καὶ Μαθηματικόν. Τῆς βορείας δὲ πτέρυγος τοῦ κεντρικοῦ κτιρίου τὸν ἄνω ὄροφον κατέχει ἕξ ὁλοκλήρου τὸ Ζωολογικόν Μουσεῖον.

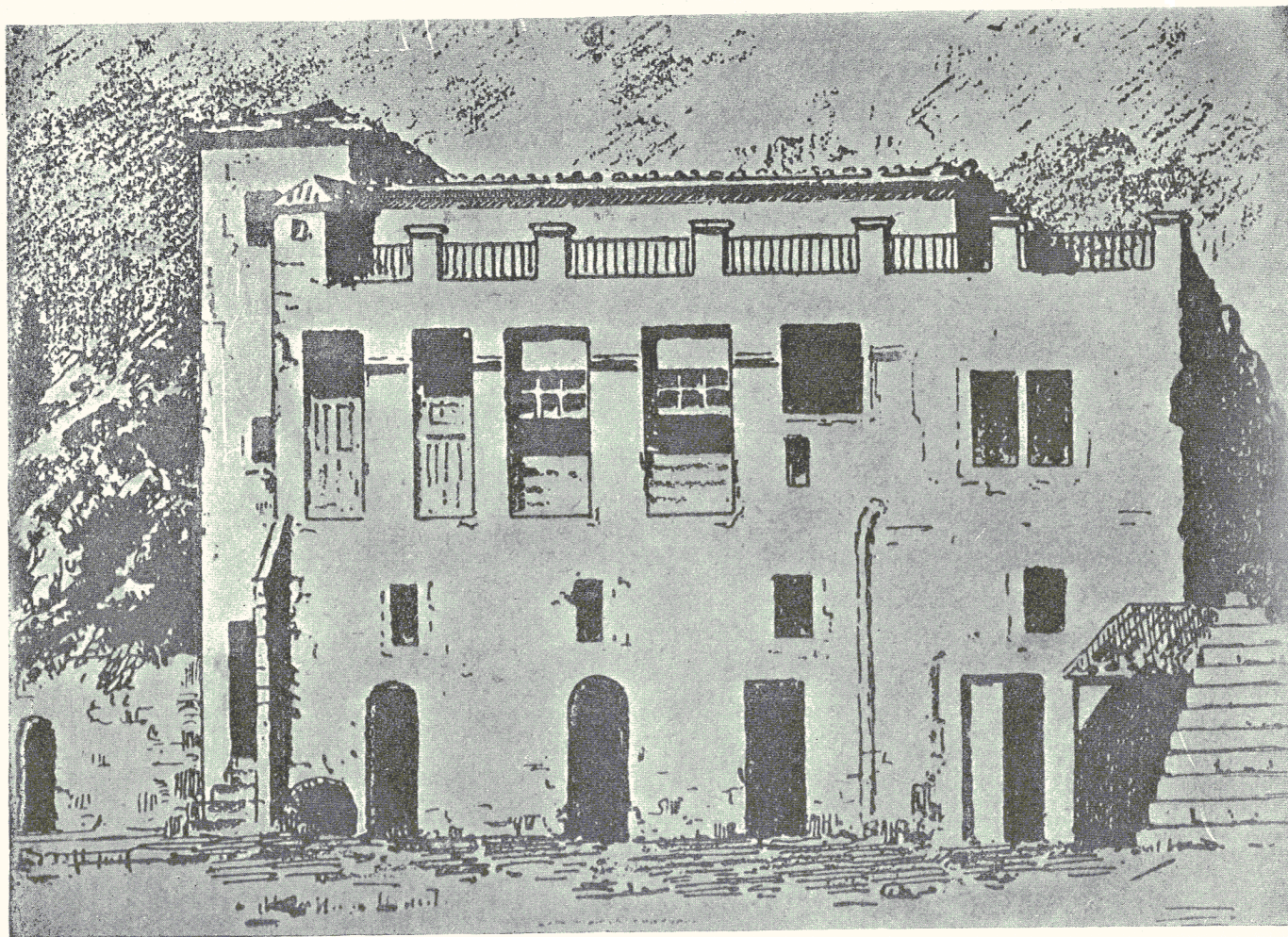
Σπουδαστήρια.

Προτού τεθῆ εἰς ἐφαρμογὴν ὁ περὶ ὀργανισμοῦ τοῦ Πανεπιστημίου Νόμος 2905, τὰ ἰδρύματα ταῦτα ὠνομάζοντο φροντιστήρια, ὧν ἀρχαιότατον καὶ μόνον ἐπὶ μακρὰν σειρὰν ἐτῶν λειτουργῆσαν ἐγένετο τὸ φιλολογικὸν φροντιστήριον, ἰδρυθὲν κυρίως ἀπὸ τοῦ 1842, ὅτε διωρίσθη καθηγητῆς τῶν Ἑλληνικῶν Γραμμάτων ἐν τῷ Πανεπιστημίῳ ὁ Κωνσταντῖνος Ἀσώπιος ὁ καὶ πρῶτος χρηματίας διευθυντῆς αὐτοῦ καὶ τηρήσας ἰσοβίως τὴν θέσιν αὐτήν. Τὸν Ἀσώπιον διεδέχθη εἰς τὴν διεύθυνσιν τοῦ φροντιστηρίου ὁ Φίλιππος Ἰωάννου, οὗ θανόντος τῷ 1880, ἀνετέθη ἡ διεύθυνσις εἰς τὸν Κωνσταντῖνον Κόντον.

Τῷ 1911 διὰ τῶν περὶ ὀργανισμοῦ τοῦ Ἐθνικοῦ καὶ Καποδιστριακοῦ Πανεπιστημίου Νόμων, Γ'ΩΚΓ' καὶ Γ'ΩΚΕ' ὠρίσθη ὁ ἀριθμὸς

τῶν φροντιστηρίων ἐκάστης σχολῆς καὶ διεξουθμίσθη συστηματικώτερον ἡ λειτουργία αὐτῶν. Τέλος διὰ τοῦ νέου ὀργανισμοῦ τοῦ Πανεπιστημίου (1922) καθιερώθη ὁ νέος ὄρος τῆς ὀνομασίας καὶ ὠρίσθη ὁ ἀριθμὸς αὐτῶν εἰς ὀκτώ, ἦτοι τὸ Θεολογικόν, τὸ Νομικόν, τὸ τῶν Πολιτικῶν καὶ Οἰκονομικῶν Ἐπιστημῶν, τὸ Φιλοσοφικόν, τὸ Φιλολογικόν, τὸ Ἱστορικὸν καὶ Ἀρχαιολογικόν, τὸ Μαθηματικόν, τὸ τῆς Μηχανολογίας καὶ Σχεδίων. Τῷ 1923 ἰδρύθη καὶ ἕνατον σπουδαστήριον τὸ Ἱατρικόν. Ἐκ τῶν σπουδαστηρίων διατελοῦσιν ἐν ἐνεργείᾳ τὸ Θεολογικόν, τὸ Νομικόν, τὸ Φιλοσοφικόν, τὸ Φιλολογικόν, τὸ Ἱστορικὸν καὶ Ἀρχαιολογικόν, τὸ Μαθηματικὸν καὶ τὸ Ἱατρικόν, ὧν ἕκαστον διατελεῖ ὑπὸ τὴν διεύθυνσιν τακτικοῦ καθηγητοῦ τῆς οἰκείας Σχολῆς. Τὰ σπουδαστήρια κέκτηνται ἰδίαν ἕκαστον βιβλιοθήκην.

ΤΟ ΑΘΗΝΗΣΙ ΠΑΝΕΠΙΣΤΗΜΙΟΝ



Ἡ παρὰ τῇ διασταυρώσει τῶν ὁδῶν Θόλου καὶ Πρυτανείου οἰκία Κλεάνθους ἐν ἣ τὸ πρῶτον ἐλειτούργησε τὸ Πανεπιστήμιον.

ΤΟ ΑΘΗΝΗΣΙ ΠΑΝΕΠΙΣΤΗΜΙΟΝ



Κυρία πρόσοψις τοῦ κεντρικοῦ Μεγάρου τοῦ Πανεπιστημίου.

ΤΟ ΑΘΗΝΗΣΙ ΠΑΝΕΠΙΣΤΗΜΙΟΝ

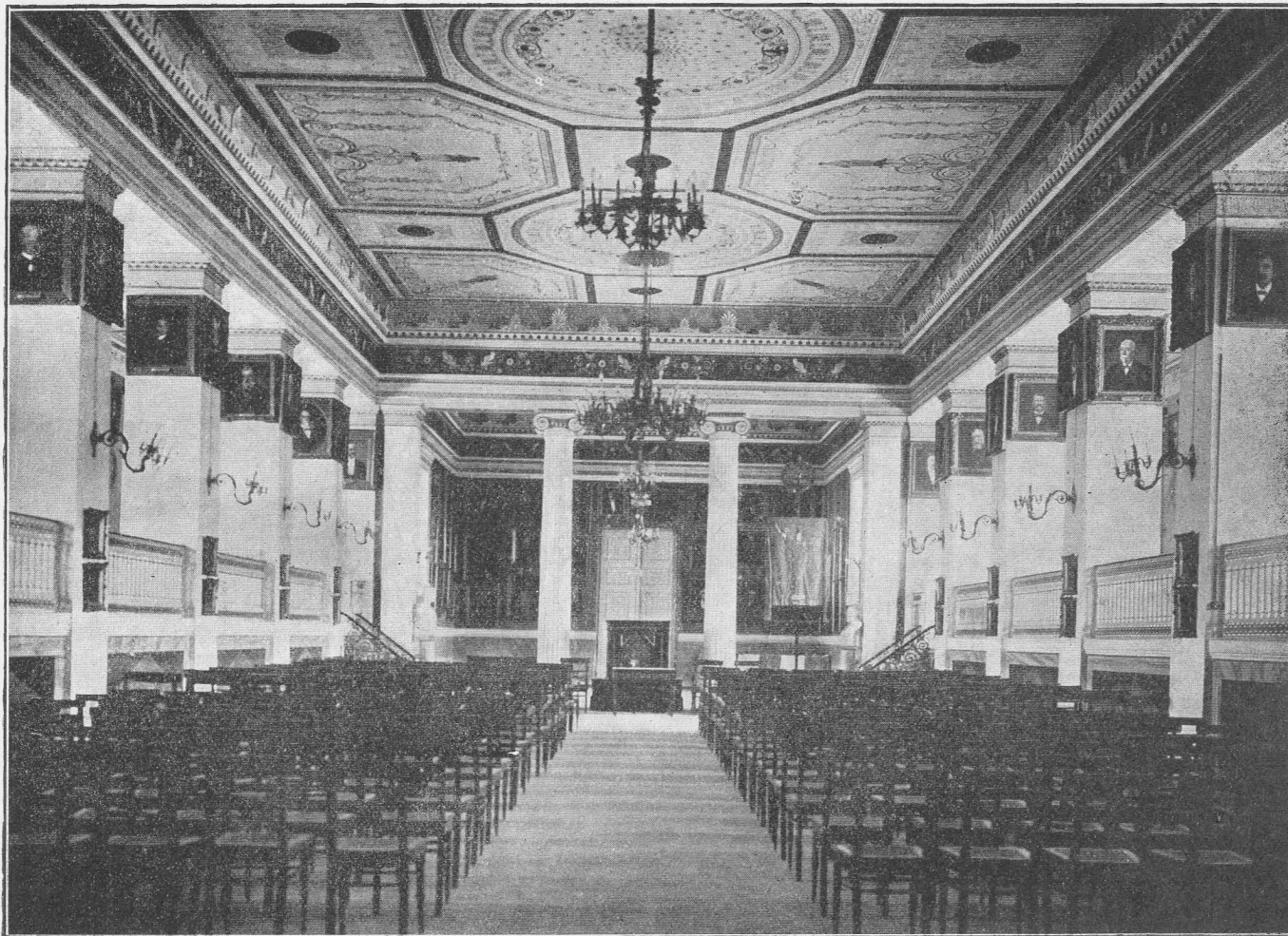


Τὸ Γραφεῖον τοῦ Ποντιάνεως

ΤΟ ΑΘΗΝΗΣΙ ΠΑΝΕΠΙΣΤΗΜΙΟΝ



Αίθουσα συνεδριάσεων τῆς Πανεπιστημιακῆς Συγκλήτου



Ἡ Αἴθουσα τῶν τελετῶν (Αὐλὰ) τοῦ Πανεπιστημίου

Πανεπιστημιακή Βιβλιοθήκη.

Στερούμενη ιδιοκτίτου στέγης, συνυπάχει τοπικῶς καὶ διοικητικῶς μετὰ τῆς δημοσίας Βιβλιοθήκης ἐν τῷ μεγαλοπρεπεῖ μαρμαρίνῳ μεγάρῳ τῆς δαπάνῃ τῶν ἀδελφῶν Βαλλιάνου κτισθείσης Ἐθνικῆς Βιβλιοθήκης.

Ἰδρυτῆς οὕτως εἰπεῖν τῆς Πανεπιστημιακῆς Βιβλιοθήκης δύναται νὰ θεωρηθῇ ὁ Winthrop, διοικητῆς τῆς Πολιτείας Μασαχουσέτης ἐν ταῖς Ἠνωμέναις Πολιτείαις τῆς Β. Ἀμερικῆς, ὅστις, πρόεδρος τυγχάνων ἐπιστημονικῆς ἐταιρείας καὶ πληροφορηθεὶς τὰ κατὰ τὴν σύστασιν τοῦ Πανεπιστημίου, πρῶτος ἐδώρησεν εἰς τὴν βιβλιοθήκην αὐτοῦ 52 τόμους ἀγγλιστὶ γεγραμμένων βιβλίων ποιικίλης ὕλης. Ἄλλ' ἴσως θὰ ἤμεθα ἐγγύτερον τῇ ἀκριβείᾳ ἐν τούτῳ ἀποδίδοντες τὴν προσωνομίαν τοῦ ἰδρυτοῦ τῆς βιβλιοθήκης εἰς τὸν Δημήτριον Γαλανὸν τὸν Ἀθηναῖον, ὅστις ἀποβιώσας ἐν Ἰνδίασι τῷ 1833 ἐκληροδότησεν εἰς τὴν συσταθισομένην «πρώτην ἐν Ἀθήναις Ἀκαδημίαν» τὸ ἥμισυ τῆς περιουσίας του καὶ τὰ πολύτιμα χειρόγραφα τῶν ὑπ' αὐτοῦ γενομένων Ἰνδικῶν μεταφράσεων, ὧν αἱ σπουδαιόταται ἐξεδόθησαν τύποις τῷ 1845 καὶ ἐξῆς ἐπιμελείᾳ τοῦ πρώτου χρηματίσαντος ἐφόρου τῆς Ἐθνικῆς Βιβλιοθήκης Γεωργίου Κοζάκη Τυπάλδου.

Ἡ βιβλιοθήκη ἤρξατο τάχιστα ἀύξανομένη εἰς πληθὺν βιβλίων προσερχομένων τὸ μὲν ἐκ δωρεῶν τὸ δὲ ἐξ ἀγορᾶς κατ' ἐκλογὴν καὶ πρότασιν τῶν σχολῶν τοῦ Πανεπιστημίου.

Ἡ βιβλιοθήκη, ὡς γνωστόν, ἤ τε δημοσία καὶ ἡ τοῦ Πανεπιστημίου ἐστεγάζετο μέχρι τοῦ 1905 ἐν τῷ ἄνω ὀρόφῳ τῆς προσθίας πλευρᾶς τοῦ Πανεπιστημίου, ἐν ἧ νῦν λειτουργοῦσι τὰ γραφεῖα τῆς Κεντρικῆς ὑπηρεσίας αὐτοῦ, ἀπὸ δὲ τοῦ ἔτους τούτου ἐν τῷ νέῳ δεξιᾷ τοῦ Πανεπιστημίου μεγάρῳ τῆς Ἐθνικῆς Βιβλιοθήκης. Ἐν τῷ κτιρίῳ τῆς Ἐθνικῆς Βιβλιοθήκης λειτουργεῖ καὶ τὸ Φοιτητικὸν Ἀναγνωστήριον, ὡς αἴθουσα δ' αὐτοῦ χρησιμεύει ἡ ἐν τῷ ἄνω ὀρόφῳ τῆς δυτικῆς πτέρυγος τοῦ κτιρίου, δυναμένη νὰ περιλάβῃ περὶ τοὺς διακοσίους μελετητάς.

Νομισματικὸν Μουσεῖον

Πυρὴν τῆς ἰδρύσεως τοῦ Νομισματικοῦ Μουσείου ἐχρησίμευσεν ἡ κατὰ τὸ 1829 καταρτισθεῖσα πρώτη νομισματικὴ συλλογὴ τοῦ Πανεπι-

στημίου, ἧς ἐπιμεληταὶ ἐγένοντο μέχρι τοῦ 1843 ὁ Ἀνδρέας Μουστοξύδης, ὁ ἐκ Σουηδίας νομισματολόγος Γέδεν, ὁ καθηγητῆς τῆς Ἀρχαιολογίας Α. Ρός, ὁ Γ. Γεννάδιος καὶ ὁ Κ. Πιττάκης. Τῷ 1843 παρεδόθη ἡ συλλογὴ ὑπὸ τοῦ τελευταίου ἐπιμελητοῦ Πιττάκη εἰς τὸν ἔφορον τῆς Βιβλιοθήκης Γ. Κοζάκην Τυπάλδον, περιεῖχε δὲ τότε 1641 νομίσματα (χρυσᾶ, ἀργυρᾶ, χαλκᾶ) ἐκτὸς τῶν νομισμάτων τῶν αἰοδίων Ζωσιμαδῶν, ἅτινα, ἐν ἐσφραγισμένῳ κιβωτίῳ φυλαττόμενα εἰς τὸ κεντρικὸν ταμεῖον τοῦ Κράτους μετ' ἄλλων πολυτίμων πραγμάτων, μόλις τῷ 1889 ἐξήχθησαν ἐκεῖθεν καὶ παρεδόθησαν εἰς τὸ Νομισματικὸν Μουσεῖον. Οὕτω τὸ Νομισματικὸν Μουσεῖον διετέλει συνημμένον μετὰ τῆς δημοσίας καὶ πανεπιστημιακῆς Βιβλιοθήκης. Κατὰ τὴν περίοδον ταύτην ἐγένετο καὶ ἡ πρώτη ἀκριβῆς καταγραφὴ τῶν νομισμάτων τοῦ Μουσείου ὑπὸ τὴν ἐπιστασίαν ἐπιτροπείας ἀποτελουμένης ἐκ τῶν Γ. Φίνλαι, Π. Λάμπρου, καὶ Σπ. Κόμνου. Μετὰ δὲ τὴν ἐξακριβώσιν τοῦ εἴδους καὶ τοῦ ἀριθμοῦ τῶν ἐν τῷ Μουσείῳ νομισμάτων ἤρξατο ὁ Α. Ποστολάκας νὰ συντάσῃ τοὺς καταλόγους αὐτῶν, οἵτινες ἐξεδόθησαν ὁ μὲν τῷ 1872 ὑπὸ τὴν ἐπιγραφὴν: *Κατάλογος τῶν ἀρχαίων νομισμάτων χωρῶν, ἐθνῶν, πόλεων, καὶ βασιλείων τοῦ ἐν Ἀθήναις Ἐθνικοῦ Νομισματικοῦ Μουσείου κατατεταγμένων καὶ περιγεγραμμένων ὑπὸ Ἀχιλλέως Ποστολάκα*, ὁ δὲ τῷ 1878 ὑπὸ τὴν ἐπιγραφὴν *Synopsis numorum veterum qui in museo numismatico Athenarum publico adservantur ed. A. Postolaka*. Τὸ Νομισματικὸν Μουσεῖον ἐπλουτίσθη σπουδαίως διὰ τῆς ἀξιολόγου συλλογῆς νομισμάτων τῶν Ἰονίων Νήσων, καταρτισθείσης ὑπὸ Π. Λάμπρου καὶ δωρηθείσης εἰς αὐτὸ ἐξ ἀγορᾶς ὑπὸ τοῦ ἐν Πετρούπολει φιλογενεστάτου ἀνδρὸς Ἀλ. Μουρούζη.—Καὶ τῆς συλλογῆς ταύτης ἐξεδόθη περιγραφικὸς κατάλογος μετ' ἀπεικονισμάτων ἐπιγραφόμενος: *Κατάλογος τῶν ἀρχαίων νομισμάτων τῶν νήσων Κερκύρας, Ζακύνθου, Δευκάδος, Ἰθάκης, Κεφαλληνίας καὶ Κυθήρων συλλεχθέντων μὲν ὑπὸ Π. Λάμπρου, δωρηθέντων δὲ τῷ Ἐθνικῷ τῆς Ἑλλάδος Πανεπιστημίου παρὰ τοῦ φιλογενεστάτου καὶ φιλομούσου Ἀλεξ. Μουρούζη καὶ περιγραφέντων ὑπὸ Ἀχιλλ. Ποστολάκα ἐν Ἀθήναις, ΑΩΞΗ*.

Ἀπὸ τοῦ 1890 μέχρι τοῦ 1922 διηθῦνε τὸ Νομισματικὸν Μουσεῖον ὁ Ἰωάννης Σβορώνος. Ὁ ἀριθμὸς τῶν νομισμάτων ἀνέρχεται νῦν εἰς 225000 περίπου. Προσετέθησαν δὲ διὰ δωρεῶν αἱ Συλλογαὶ Μαυρομαχάκη, ἀδελφῶν Ζαρίφη, Σούτσου, Ζωσιμαδῶν, Ἰω. Δημητρίου,

Ρόστοβιτς, Μαυροκορδάτου, Κευν, δι' ἀγορᾶς δὲ ἡ συλλογὴ Σόλωνος.
Ἐδημοσιεύθησαν πολλαὶ ἐξ αὐτῶν ἐν τῷ περιοδικῷ τοῦ Ἰ. Σβορώνου,
τῇ Διεθνῇ Ἐφημερίδι τῆς Νομισματικῆς Ἀρχαιολογίας, τῆς ὁποίας ἐξεδό-
θησαν μέχρι τοῦδε εἴκοσι τόμοι.

Ἀπὸ τοῦ 1922 διευθύνει τὸ Μουσεῖον ὁ κ. Γεώργιος Π. Οἰκονόμος

Δ. Φ. καὶ Ἐφορος Ἀρχαιοτήτων, ἐξακολουθεῖ δὲ νὰ εἶναι νομισμα-
τογνώμων ὁ διορισθεὶς τῷ 1903 κ. Κ. Κωνσταντόπουλος.

Τὸ Νομισματικὸν Μουσεῖον μετὰ τῆς βιβλιοθήκης αὐτοῦ, ἐν ἧ καὶ
τὸ γραφεῖον τοῦ διευθυντοῦ, στεγάζεται ἐν τῇ Σιναίᾳ Ἀκαδημίᾳ, κατα-
λαμβάνον ὁλόκληρον τὴν ἀνατολικὴν πτέρυγα αὐτῆς.

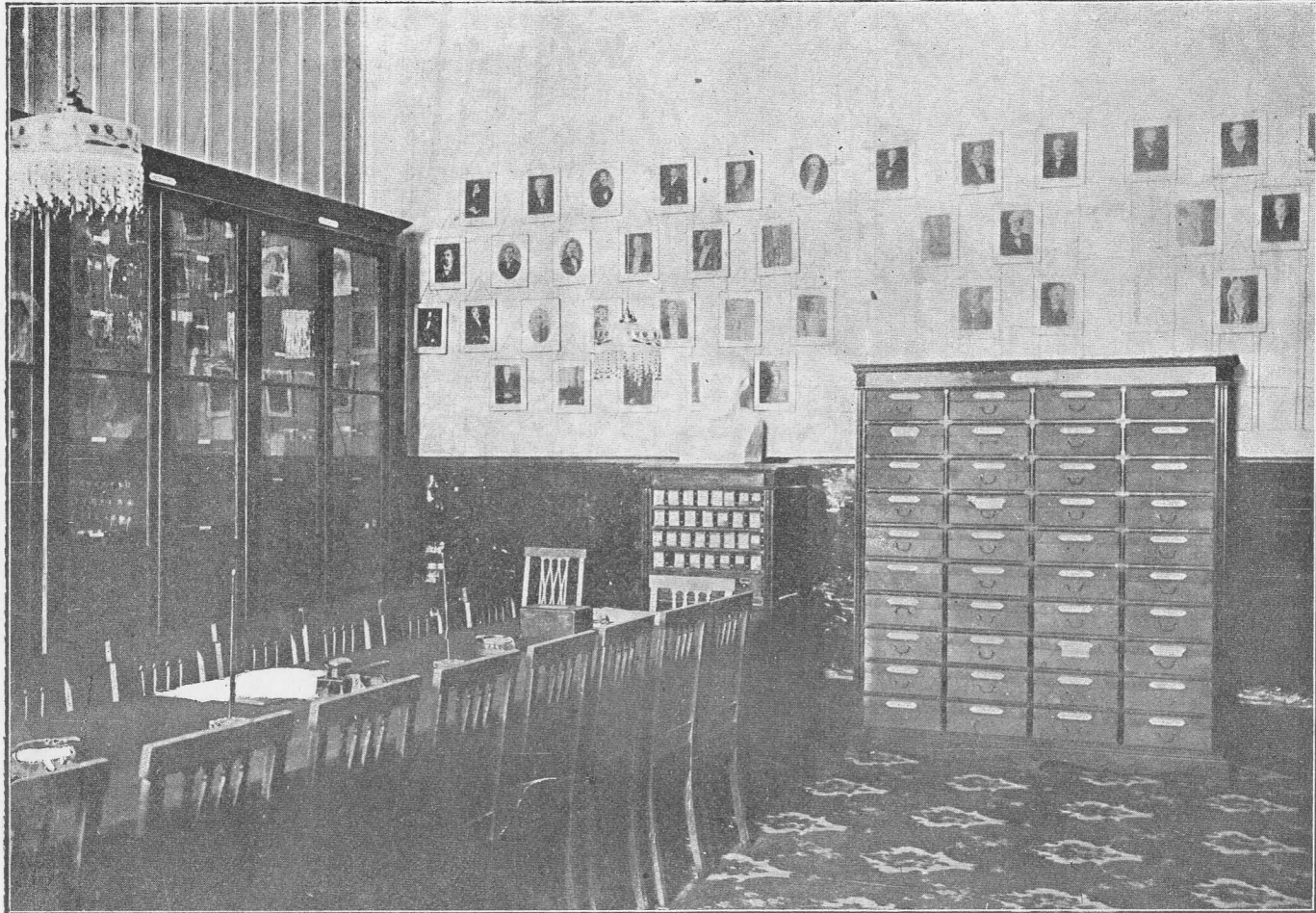
ΤΟ ΑΘΗΝΗΣΙ ΠΑΝΕΠΙΣΤΗΜΙΟΝ



Θεολογικόν Σπουδαστήριον



Νομικὸν Σπουδαστήριον



Ἱατρικὸν Σπουδαστήριον



Τὰ Σπουδαστήρια : Φιλολογικόν, Φιλοσοφικόν καὶ Ἱστορικόν - Ἀρχαιολογικόν.



Μαθηματικὸν Σπουδαστήριον



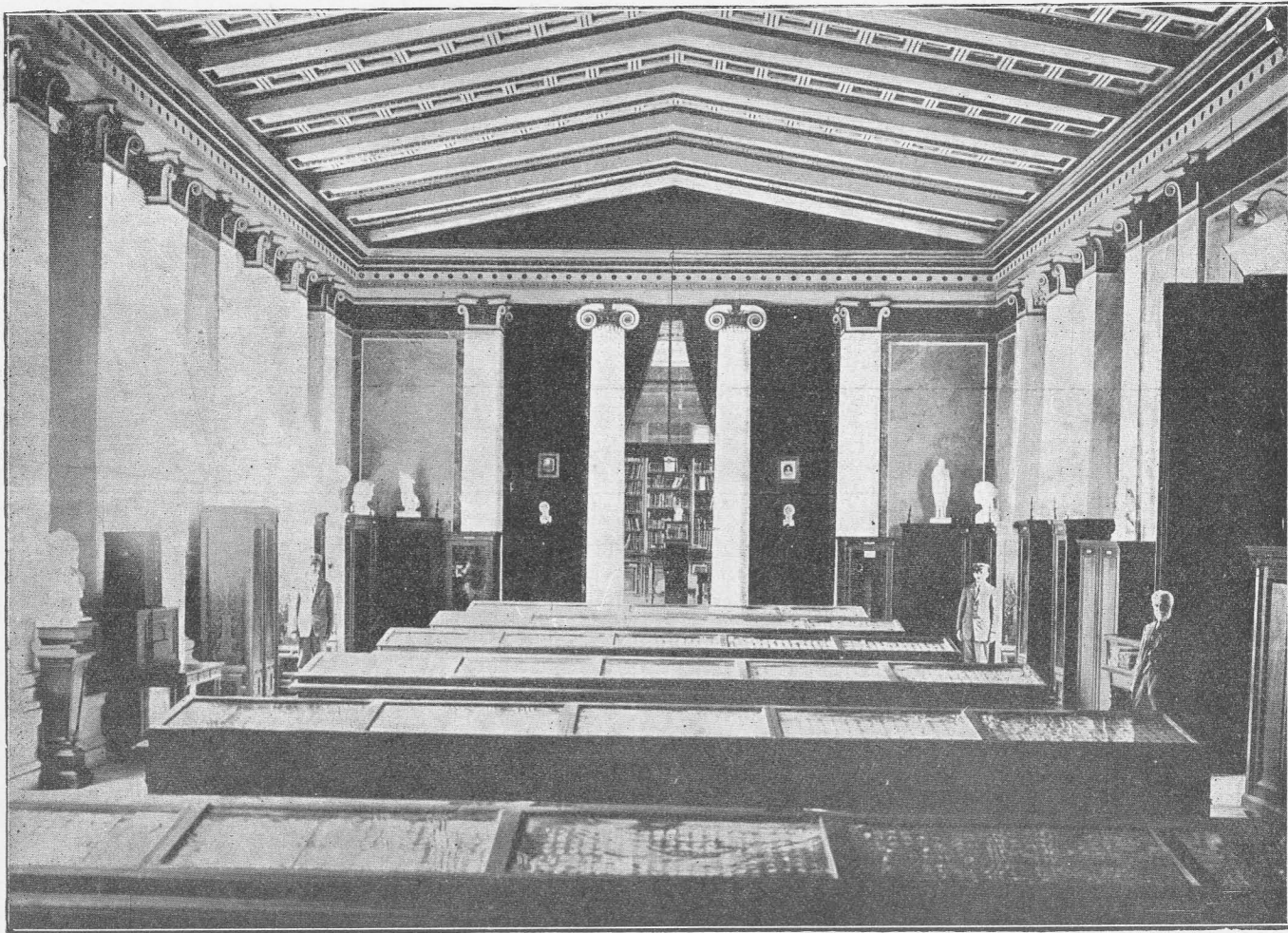
Τὸ μέγαρον τῆς Ἐθνικῆς Βιβλιοθήκης ἐν ᾧ καὶ ἡ Πανεπιστημιακὴ Βιβλιοθήκη καὶ τὸ Φοιτητικὸν Ἀναγνωστήριον.



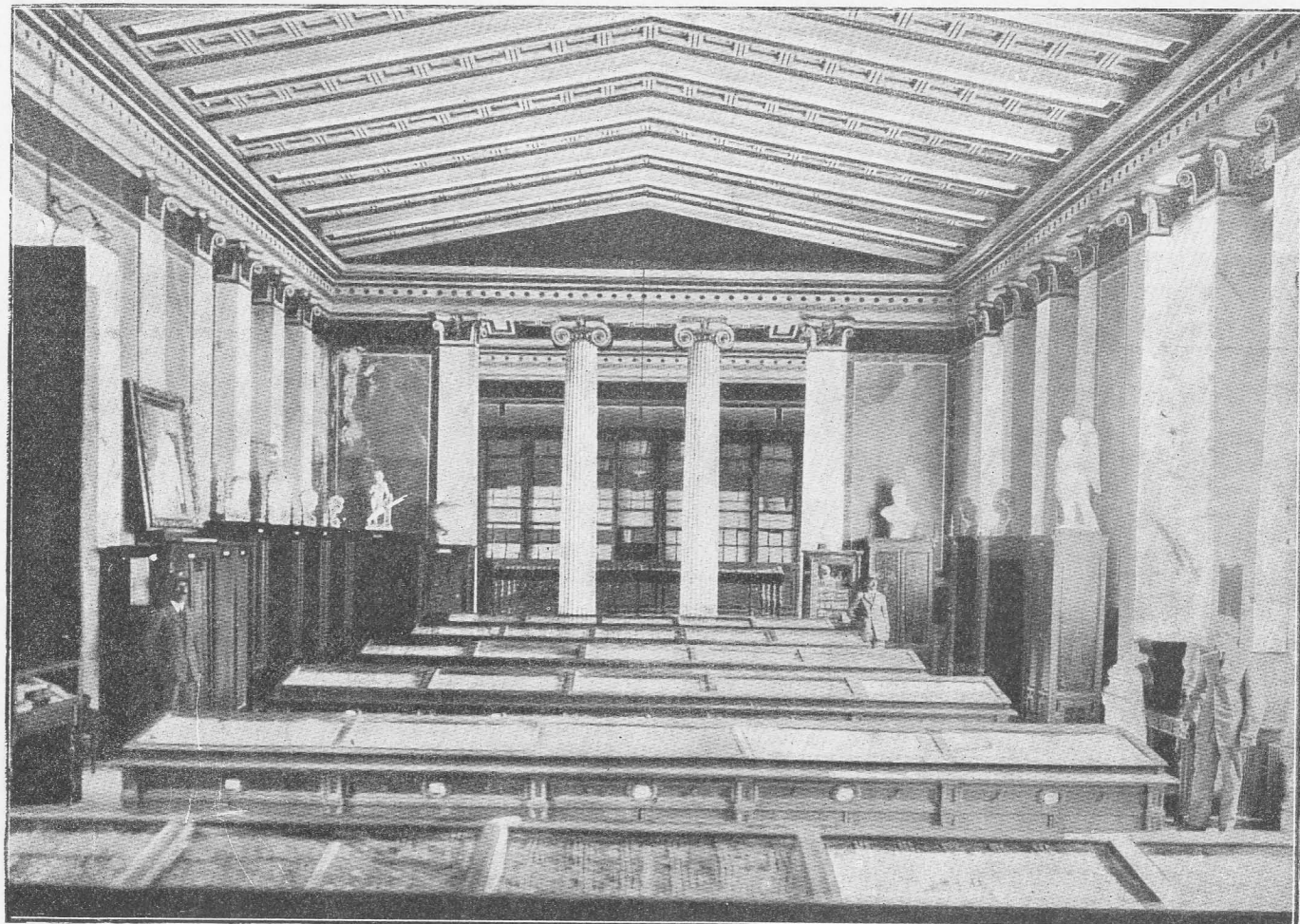
Ἡ μεγάλη αἴθουσα τοῦ ἀναγνωστηρίου τῆς Βιβλιοθήκης.



Ἡ Συναία Ἀκαδημία, ἐν ἧ τὰ Μουσεία : Νομισματικόν καί Ἀνθροπολογικόν.



Αθήνα Νομισματιζού Μουσείον



Ἀθήναι Νομικὸν Μουσείον.



Βιβλιοθήκη Νομισματικοṽ Μουσειῶν.