

## ΤΙ ΓΙΝΕΤΑΙ ΜΕ ΤΑΣ ΓΕΩΤΡΗΣΕΙΣ ΔΙΑ ΤΗΝ ΑΝΕΥΡΕΣΙΝ ΠΕΤΡΕΛΑΙΟΥ;

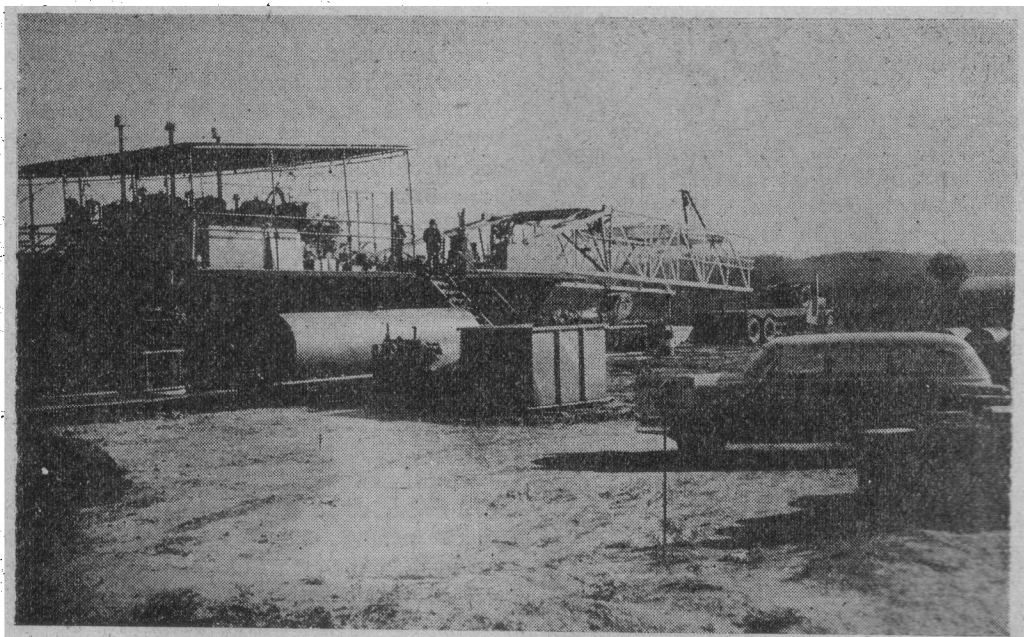
Υπό τοῦ κ. ΑΝΑΣΤ. ΚΩΝΣΤΑ, Δρος Χημικοῦ

Τὸ πετρέλαιον εἶναι σήμερον μία ἀπὸ τὰς μεγαλειτέρας πηγὰς πλοῦτου τοῦ ὑπεδάφους. Αἱ Ἠνωμένοι Πολιτεῖαι τῆς Ἀμερικῆς ὀφείλουσιν κατὰ μέγα μέρος τὴν σημερινὴν τὴν εὐημερίαν εἰς τὰς πετρελαιοπηγὰς τῶν. Εἰς ἄλλα μικρότερα Κράτη τὸ πετρέλαιον παίζει ἀκρῆ σπουδαιότερον ρόλον εἰς τὴν Ἐθνικὴν τὴν Οἰκονομίαν, Κλασσικὸν παράδειγμα ἀποτελεῖ ἡ Σαουδικὴ Ἀραβία, ὅπου τὸ πετρέλαιον μετέβαλεν ἐκ θεμελίων τὴν Οἰκονομίαν τῆς χώρας.

Εἰς τὴν Ἑλλάδα δὲν γνωρίζομεν ἀκόμη ἂν ἔχωμεν πετρέλαιον ἢ ὄχι. Ἔχομεν ἐνδείξεις εὐνοϊκάς, ἀλλὰ μόνον ἐνδείξεις. Ἐξαιρέσιν ἀποτελεῖ ἡ Ζάκυν-

μὲ τὰ ἀποτελέσματα τῶν προπολεμικῶν ἐρευνῶν, θὰ ὄφαιλε νὰ ἀναζητηθῇ τὸ πετρέλαιον.

Πρέπει νὰ τονισθῇ ἀμέσως ἡ περίεργος καὶ ἀνεξήγητος πλήρης μυστικότης ποὺ περιβάλλει τὰς γεωτρήσεις αὐτάς. Τὸ ἐπίσημον Κράτος ἀπουσιάζει τελείως. Ἔχομεν Γεωλογικὴν Ὑπηρεσίαν εἰς τὸ Ὑπουργεῖον Βιομηχανίας, Γεωφυσικὴν Ὑπηρεσίαν εἰς τὸ Ὑπουργεῖον Συντονισμοῦ, ἔχομεν καθηγητὰς τῆς Γεωλογίας εἰς τὰ Πανεπιστήμια καὶ τὸ Πολυτεχνεῖον, ἔχομεν καὶ Γεωλογικὴν Ἑταιρείαν. Κανεὶς δὲν παρακολουθεῖ τί γίνεται, ὡσὰν νὰ πρόκειται νὰ ἔχωμεν καὶ ἄλλας εὐκαιρίας, διὰ νὰ γνωρίσωμεν τὸ ὑπέδαφος τῆς Χώρας.



Ὁ πεσμένος πύργος τοῦ γεωτρύπανου. Φωτογραφία ληφθεῖσα τὴν 25-10-53 ὑπὸ τοῦ κ. Α. Κώνστα

θος, ὅπου πράγματι ἀναβλύζει πετρέλαιον ἀπὸ μίαν πηγὴν πενιχρὰς ὑποδόσεως, ἢ ὅποια ὅμως οὐδέποτε ἠρευνήθη σοβαρὰ, διὰ νὰ ἀποδειχθῇ ἂν αὐτὸ εἶναι ὄλον ἢ μήπως ὑπάρχει πολὺ πετρέλαιον, ποὺ περιμένει νὰ ἐξυπνήσωμεν κάποτε καὶ νὰ τὸ ἀναζητήσωμεν σοβαρὰ. Μία ξένη Ἑταιρεία, ἢ ὅποια ἀνέλαβεν ἄλλοτε νὰ κάμῃ ἐρεῦνας, διέκοψε μίαν ὡραίαν ἡμέραν τὰς γεωτρήσεις καὶ ἔφυγε, χωρὶς κανὲν νὰ μάς εἰπῇ ποὺ κατέληξε, καὶ οἱ Ζακύνθιοι λέγουσιν πολλὰ διὰ τὴν μυστηριώδη αὐτὴν ὑπόθεσιν. Ἀλλὰ τώρα, λέγεται, ἡ ἱστορία αὐτὴ ἐπαναλαμβάνεται.

Προπολεμικῶς ἐξεχωρήθη εἰς τὸν ἐν Ἀμερικῇ ὁμογενῆ Χέλην τὸ προνόμιον ἐκτελέσεως ἐρευνητικῶν γεωτρήσεων πρὸς ἀναζήτησιν πετρελαίου καὶ ἐγένον ἑναρξες ἐργασιῶν εἰς τὴν Ἠλείαν. Τὰ ἀποτελέσματα τῶν ἐρευνῶν αὐτῶν λέγεται ὅτι ὑπῆρξαν ἐνθαρρυντικά, ἀλλὰ αἱ ἐργασίαι διέκόπησαν λόγῳ τοῦ πολέμου, διὰ νὰ ἐπαναρχίσουν πρὸ ἔτους περίπου μὲ γεωτρύπανον διὰ μεγάλα βάθη, εἰς τὰ ὅποια, σύμφωνα

μας. Εἰς ἄλλας χώρας αἱ γεωτρήσεις παρακολουθοῦνται ἀπὸ ἐπιτελεῖα ἐπιστημόνων καὶ εἰς τὸ τέλος δημοσιεύονται τὰ ἐπιστημονικὰ συμπεράσματα, ἔστω καὶ ἂν δὲν κατέληξαν εἰς εὐχάριστα ἀποτελέσματα.

Ἐπὶ πλέον, ἡ ἐπιχείρησις Χέλη δὲν ἀπασχολεῖ κανένα Ἑλληνα ἐπιστήμονα, εἰς δὲ τὸ κατώτερον προσωπικὸν ἀπαγορεύεται, ἐπὶ ποινῇ ἀπολύσεως, ἢ ἀνακοίνωσις πληροφοριῶν σχετικῶν μὲ τὰς προόδους τῶν ἐργασιῶν. Ἡ τακτικὴ αὕτη εἶναι ἀνεξήγητος, εἶναι περίεργον πῶς δὲν περιήλθεν εἰς γνῶσιν τοῦ Κράτους καὶ πῶς τοῦτο δὲν ὥρισεν ἐπιστήμονας διὰ τὴν παρακολούθησιν τῶν γεωτρήσεων καὶ πῶς δὲν ἤξιωσε τὴν ἀπασχόλησιν Ἑλλήνων Ἐπιστημόνων, ὅπως γίνεται καὶ εἰς ὅλας τὰς ἰδιωτικὰς ἐπιχειρήσεις.

Τὸ παρελθὸν φθινόπωρον ἐξετελεῖτο μία γεωτρήσις παρὰ τὸν Πύργον, ἢ ὅποια, κατὰ ἀνευθύνους πληροφορίας, εἶχε φθάσει τὰ 2300 μέτρα. Ἀπὸ τὸν τόπον τῶν ἐργασιῶν διεδόθη, ὅτι ἔφθασεν εἰς στρῶμα ἀνυδρίτου γύψου, ὃ ὅποιος θεωρεῖται ὡς καλὸς προάγ-

γελος. Κατά τας προπολεμικάς γεωτρήσεις, αι όποια ειχον σταματήσει εις μικρότερα βάθη, ειχεν επίσης εόρθεθι ανυδρίτης, αλλά καμία γεώτρησις δέν ειχε φθάσει εις την βάσιν του στρώματος. Καί ένω αύτην την φοράν ελέγετο, ότι ή γεώτρησις θα προχωρήσῃ εις μεγαλύτερον βάθος, συνέβη κάτι άπροσδόκητον. Κατέπεσον ό πύργος του γεωτρύπανου. Δέν εγνώσθη άν τουτου προήλθεν από κακοτεχνίαν ή από κακοτυχίαν, αλλά, έξ δσών είναι γνωστόν, τό γεγονός είναι σπαινωτάτον εις τά χρονικά των γεωτρήσεων.

Επληροίαζεν όμως τότε ή λήξις της συμβάσεως και ό ανάδοχος επεθύμει νά την ανανεώσῃ και κάμνει τότε μίαν έντυπωσιακήν ένέργειαν. Μετά τινας ήμέρας αναγράφεται εις τās έφημερίδας, ότι θα κοιμσθούν έξ 'Αμερικῆς έξαρτήματα του πύργου, δια νά αντικαταστήσουν τά σπαιόμενα και νά συνεχισθῇ ή γεώτρησις. Καί πράγματι έκομίσθησαν άεροπορικώς, με ειδικώς ναυλωθέν άεροπλάνον, κάτι έξαρτήματα, αλλά οι ιδόντες λέγουν ότι επρόκειτο περι συνήθων σιδηρωγωνίων, που, άν δέν υπήρχον έντελώς όμως, θα ήτο δυνατόν νά εόρθεθι κάτι παρόμοιον εις την ελληνικήν αγοράν και θα ήμπορουσαν έντός όλίγων ώρων νά σταλούν εις τόν Πύργον, νά ζητηθῇ έπιστράτευσις όλων των σχετικών δυνάμεων της Χώρας, εάν δέν ήσαν έπαρκῆ τά έπιτόπια μέσα, νά αναστηλωθῇ ό πύργος και νά συνεχισθῇ ή γεώτρησις. 'Αντ' αύτου έπροτιμήθη ή έντυπωσιακή άεροπορική μεταφορά έξαρτημάτων από την 'Αμερικῆν. Κάποτε εφθασαν αι σιδηρωγωνία εις τόν τόπον των έργασιών, άνεστηλώθη ό πύργος, αλλά λόγω της μακράς διακοπῆς λειτουργίας τό γεωτρύπανον εκόλλησε και ή γεώτρησις των 2300 μέτρων έχασθη. 'Η σύμβασις όμως με τόν κ. Χέλην υλόν άνενεώθη.

Τελευταίως έγινε και δευτέρα γεώτρησις, ή όποία λέγεται ότι υπερέβη τά 2100 μέτρα, έσταμάτησε και εφράχθη, και τώρα έτοιμάζεται τρίτη, χωρίς κανείς νά γνωρίζῃ τι γίνεται, εφόσον αι εργασίαι δέν παρακολουθοῦνται από κανένα.

Ο κόσμος λέγει, ότι, παρά τά χρήματα που έξοδεύονται, ή έπιθυμία των έκτελούντων τās γεωτρήσεις δέν συμπίπτει με τούς πόθους του 'Ελληνικού Λαού. Οι κατέχοντες τās μεγάλας πετρελαιοπηγὰς του κόσμου δέν θα εβλεπον εύχαρίστως την άνεύρεσιν πετρελαίου εις την 'Ελλάδα. Τās έπί του προκειμένου προθέσεις των μεγάλων 'Εταιρειών πετρελαίου εχομεν την εύκαιρίαν νά εκτιμησώμεν προσφάτως από την τακτικήν που ήκολούθησαν αι 'Εταιρείαι αύται εις τό ζήτημα της ίδρύσεως διύλιστηριου εις την Χώραν μας.

Αυτά λέγονται. Οι άκούοντες τά λεγόμενα, μεταξύ των όποιων είναι και ό γράφων, δέν γνωρίζουν άν πρέπη νά τά πιστεύσουν, θά ήσαν όμως εύτυχείς, άν υπήρχε τρόπος, νά διάψευσθούν όλα αυτά. 'Επιβάλλεται, λοιπόν, νά γίνη μία ανακοίνωσις, ή όποία νά διδῆ έξηγήσεις επί των δημιουργουμένων άποριών, και νά συσταθῇ μία 'Επιτροπή, ή όποία νά έρευνήσῃ τό ζήτημα και νά μάς διαφωτίσῃ. 'Επιβάλλεται επίσης νά όρισθῇ άμέσως εκπρόσωπος του Κράτους, ό όποιος, εστον και άργά, νά αρχίσῃ νά παρακολουθῇ τās γινόμενάς γεωτρήσεις. 'Επίσης πρέπει νά υποχρεωθῇ ό ανάδοχος νά προσλάβῃ ελληνικούς επιστημονικόν προσωπικόν. Πρέπει, τέλος, νά μάθωμεν, άν ό ανάδοχος εκπληρώνη εύσυνειδήτως τούς όρους της συμβάσεως, και άν ό έθνικός μας πλοῦτος μελετᾶται κατά τόν άρμόζοντα τρόπον. Καί άν άποδειχθῇ ότι υπάρχει κάποια αλήθεια εις όσα λέγονται, τότε τά πράγματα είναι πολύ σοβαρά. 'Αλλά ως περιμένωμεν έως τότε.

Είναι επίσης ανάγκη νά γνωσθῇ τί κάμνουν και εκείνοι που έχουν αναλάβει παρομοίαις έρευνας εις άλλα σημεία της Χώρας, διότι και δι' αυτούς λέγονται διάφορα.

Σ.Σ. Τās άνωτέρω άπόψεις έθέσαμεν όπ' όμιν του έν 'Ελλάδι εκπροσώπου του 'Αναδόχου, από τόν όποιον έξητήσαμεν νά εχομεν μέχρι της 10ης Αγουστού έ. ε. ένδεχομένην έγγραφον άπάντησιν, πρὸς σύγχρονον δημοσίευσιν. Τοιαύτη όμως δέν όπήρξεν.

## ΠΕΡΙ ΤΟΝ ΕΞΗΛΕΚΤΡΙΣΜΟΝ ΤΗΣ ΚΡΗΤΗΣ

*Δημοσιεύομεν κατωτέρω τρία θέματα άφορώντα εις τόν εξηλεκτισμόν της Κρήτης. Τό πρώτον των θεμάτων τούτων περιλαμβάνει τās άπόψεις της ανασταθείσης έν 'Ηρακλείω 'Επιτροπῆς δια την μελέτην του θέματος της εγκαταστάσεως του θερμικού εργοστασίου. 'Επί του ζητήματος τούτου εύχαρίστως θά δημοσιεύσωμεν και έτέρας—συνηγορούσας ή και άντιτιθεμένας—άπόψεις, εφόσον και αύται θά εξετάζον τό θέμα με την αύτην, ως και ή κατωτέρω δημοσιευομένη μελέτη, αντικειμενικότητα.*

*Τό δεύτερον περιλαμβάνει άρθρον του κ. Κλ. Στυλιανίδη επί της <'Ενεργειακής Οικονομίας της Κρήτης>. Πρὸς οικονομίαν χρόνου και δια νά εχη ό αναγνώστης μίαν καθολικήν εικόνα των έκτελούμενων άπόψεων, έθέσαμεν τās διατυπωμένας υπό του κ. Στυλιανίδη άπόψεις όπ' όμιν του κ. 'Αγ. Χατζιδάκι, ό όποιος, ως γνωστόν, έχει επί πολὺν άσχοληθῇ, καθ' ό και Κρητις, επί του θέματος της ενεργειακής Οικονομίας της Κρήτης. Αί άπόψεις του κ. Χατζιδάκι, περιεχόμεναι εις σχετικόν άρθρον του, δημοσιεύονται κατωτέρω και συγχρόνως με τό άρθρον του κ. Κλ. Στυλιανίδη.*

### ΒΑΣΙΛΕΙΟΝ ΤΗΣ ΕΛΛΑΔΟΣ

### ΛΙΜΕΝΙΚΟΝ ΤΑΜΕΙΟΝ ΗΡΑΚΛΕΙΟΥ

Έν 'Ηρακλείω τῆ 20 'Ιουλίου 1954

'Αρ. Πρωτ. Τ.Ε.Ε. 4116]2.8.54

Π ρ ο ς

Τό Τεχνικόν 'Εκαμελητήριον 'Ελλάδος

'Η συσταθείσα κατά την συγκέντρωσιν συμπολιτών

έν τῷ Δημαρχιακῷ Καταστήματι 'Ηρακλείου τῆν 26-8-54 'Επιτροπή, με έντολήν την μελέτην του θέματος της εγκαταστάσεως του θερμικού 'Εργοστασίου Κρήτης, έχει τῆν τιμήν νά άποστείλῃ σχετικόν υπόμνημά της μετά του παραστατικού χάρτου της Νήσου επί του προκειμένου σημείου εγκαταστάσεως του θερμικού τούτου 'Εργοστασίου, ισχύος 15.000 KW, με την παράκλησιν, όπως, εόραφιστούμενοι, λάβητε γνώσιν τούτου και εφ' όσον κρίνητε σκόπιμον τό δημοσιεύητε εις τά <Τεχνικά