

# Τ Ο Β Ο Υ Ν Ο

## ΜΗΝΙΑΙΟ ΔΕΛΤΙΟ ΕΛΛΗΝΙΚΟΥ ΟΡΕΙΒΑΤΙΚΟΥ ΣΥΝΔΕΣΜΟΥ

..... ΕΤΟΣ Β.

ΟΚΤΩΒΡΙΟΣ 1935

ΑΡΘ. 22 .....

### ΧΑΡΤΑΙ ΚΑΙ ΧΑΡΤΟΓΡΑΦΗΣΕΙΣ ΤΗΣ ΕΛΛΑΔΟΣ

ΑΝΤ. ΚΑΝΕΛΛΗ

Ἄν καὶ ἡ ἑλληνικὴ χερσόνησος εἶναι τὸ πρῶτον τμήμα τῆς ἐπιφανείας τῆς γῆς, τὸ ὁποῖον ἀπὸ ἀρχαιοτάτων χρόνων ἀνεπαρεστάθη ὑπὸ κλίμακα, ἐχαρτογραφήθη δηλαδὴ, ἐν τούτοις καὶ σήμερον ἀκόμη πολλὰ τμήματα αὐτῆς εἶναι τελείως ἄγνωστα χαρτογραφικῶς ὅπως λ. γ. συμβαίνει διὰ πολλὰς νήσους, ἄλλα δέ, εἶναι γνωστὰ μόνον ἐκ προχείρων παρατηρήσεων γενομένων καὶ αὐτῶν δι' ἀτελῶν ὀργάνων ἀπὸ πεντηχονταετίας καὶ πλεόν.

Ἐὰν ἀφήσωμεν κατὰ μέρος χάρτας καὶ σχεδιαγράμματα τὰ ὁποῖα ἀνευρίσκομεν εἰς ἔργα καὶ ἀνακρινώσεις περιηγητῶν ἐπισκεφθέντων κατὰ καιρὸς τὴν χώραν μας καὶ τὰ ὁποῖα δὲν παρουσιάζουν παρὰ μόνον ἱστορικὸν ἐνδιαφέρον, ὁ πρῶτος χάρτης τῆς Ἑλλάδος συνετάχθη τὸ 1831 ὑπὸ τὴν διεύθυνσιν τοῦ Barthélemy. Συγχρόνως μὲ τὰς τοπογραφικὰς ἐργασίας ἐγένετο καὶ τριγωνισμὸς ἐπὶ τῇ βάσει προσωρινῆς βάσεως 3550 μ. μεταξὺ Ἀργους καὶ Ναυπλίου. Ὁ χάρτης οὗτος (Carte de la Morée, 6 φύλλα, Paris 1832, 1 : 200000) περιλαμβάνει τὴν Πελοπόννησον καὶ τμήμα τῆς Βοιωτίας. Βραδύτερον ἐξεδόθη ὑπὸ τοῦ Dépôt de la Guerre πληρέστερος χάρτης περιλαμβάνων τὴν Στερεὰν Ἑλλάδα καὶ τὰς νήσους (Carte de la Grèce, 20 φύλλα, Paris 1852, 1 : 200000) καὶ ὁ χάρτης τοῦ Κοκκίδου (χάρτης τοῦ Βασιλείου τῆς Ἑλλάδος, 11 φύλλα, Βιέννη 1884, 1 : 300000) περιλαμβάνων ὅλοκληρον τὴν Θεσσαλίαν καὶ τὴν Ἥπειρον.

Αἱ βάσεις ὅμως μᾶς ἐπιστημονικῆς χαρτογραφίσεως ἐτέθησαν διὰ μετακλίσεως τὸ 1889 αὐστριακῶν ἀξιοματικῶν, οἱ ὁποῖοι ἤρχισιν ἐργασίας πρὸς νέον τριγωνισμὸν τῆς χώρας, ἐμέτρησαν νέαν βάσιν εἰς τὸ Θριάσιον πεδῖον καὶ ἤρχισαν τὴν ἔκδοσιν τοῦ χάρτου 1 : 75000. Μερικὰ φύλλα τούτου ἐξετυπώθησαν εἰς τὸ ἐν Βιέννῃ Καίσαροβασικὸν Ἰνστιτούτον. Ἐνδιαφέρον ἐπίσης παρουσιάζουν καὶ οἱ ἐκδοθέντες ὑπὸ ἰδιωτῶν χάρται ὡς λ. γ. ὑπὸ τοῦ A. Philippson (Topogr. und hypsom. Karte des Peloponnes, 4 φύλλα, Βερολίνον 1891, 1 : 300000), τοῦ Kaupert (Karten von Attika 26 φύλλα, Βερολίνον 1890, 1 : 25000) κλπ.

Σήμερον ἡ Γεωγραφικὴ Ὑπηρεσία Στρατοῦ, ἡ ὁποία κατὰ τὰ τελευταῖα ἔτη ἐργάζεται δραστηρώτατα, ἴσως διότι κατενοήθη ὅτι ἡ χαρτογράφισις μᾶς χώρας δὲν ἐνδιαφέρει μόνον τὸ Ὑπουργεῖον τῶν Στρατιωτικῶν, ἀλλὰ εἶναι ἀπαραίτητος καὶ διὰ πλείστας ὄσας μελέτας γεωλογικὰς, μεταλλοιολογικὰς, δασικὰς κλπ., ἐπὶ τῶν πορισμάτων τῶν ὁποίων στηρίζεται ἡ οἰκονομικὴ ἐκμετάλλευσις μᾶς χώρας. Ἐκδίδει ἐπὶ τῇ βάσει ὑποτυπώσεων 1 : 50000 κυρίως, τοπογραφικῶς χάρτας ὑπὸ κλίμακα 1 : 100000, συμπῶνως πρὸς καθορισθὲν πρόγραμμα, οἱ ὁποῖοι θ' ἀποτελέσουν τὸν ἐπιτελικὸν χάρτην τῆς Ἑλλάδος.

Ἡ ἑλληνικὴ χερσόνησος ὅπως φαίνεται εἰς τὸ παρατιθέμενον διάγραμμα, διηρέθη εἰς τμήματα τῶν ὁποίων αἱ διαστάσεις εἶναι εἰς πλάτος καὶ μήκος 30' τῆς μοίρας, ὅ-

τως ὥστε ὑπὸ κλίμακα 1: 100000 ἕκαστον ἐξ αὐτῶν ἀποτελεῖ χάρτην διαστάσεων 0.56X0.42 περίπου. Τὰ ἐτοιμαζόμενα φύλλα ἐκδίδονται κατ' ἀρχάς εἰς μονόχρωμον (προσωρινήν) ἔκδοσιν εἰς τὴν ὁποίαν εἶναι δυνατὸν νὰ γίνουν διορθώσεις ἢ προσθήκαι. Βραδύτερον δὲ ἐκδίδεται ἡ πολυχρόμος (ὀριστική) ἔκδοσις.

Εἰς τὴν σειράν τῆς ἐκδόσεως προετιμήθησαν τὰ βορειότερα τμήματα τῆς Ἑλλάδος ὄχι μόνον διὰ λόγους στρατιωτικούς ἀλλὰ καὶ διὰ τεχνικούς τοιούτους. Ἡδὴ ἐξεδόθησαν ὅλα τὰ φύλλα τῆς Μακεδονίας καὶ Θράκης καὶ πολλὰ τῆς Ἡπείρου καὶ Στερεᾶς Ἑλλάδος προσωρινῆς ἐκδόσεως καὶ ἀρκετὰ ἐξ αὐτῶν ὀριστικῆς. Τὰ φερόμενα ὡς φύλλα προσωρινῆς ἐκδόσεως Πελοποννήσου δὲν εἶναι ἐργασίαι τῆς Γ.Υ.Σ. ἀλλὰ, πρόχειροι τοιαῦτοι πλήρεις σφαλμάτων.

Ἐκ παραλλήλου ἡ Γεωγραφικὴ Ὑπηρεσία Στρατοῦ ἐκδίδει χάρτας ὑπὸ μικροτέραν κλίμακα 1: 200000 καὶ 1: 400000 οἱ ὁποῖοι ὁμως ἐπειδὴ ἀκόμη δὲν ἐτελείωσεν ἡ πλήρης ὑποτύπωσις τῆς χώρας, κατ' ἀνάγκην χρησιμοποιοῦν παλαιὰ ἀνακριβῆ δεδομένα καὶ ὡς ἐκ τούτου γέμουσι σφαλμάτων. Διὰ τοῦτο καὶ δὲν γίνεται πλέον ἐκδοσις νέων φύλλων ἀλλὰ μόνον ἀνατυπώσεις τῶν ἤδη ἐκδοθέντων. Ἐξέδωσεν ἐπίσης ἡ Γ. Υ. Σ. καὶ χάρτας ὑπὸ κλίμακα 1: 20000 τῆς Ἀτικῆς οἱ ὁποῖοι ὁμως ἐκτός τοῦ ὅτι εἶναι πολὺ κακοτυπωμένοι δὲν στηρίζονται ἐπὶ ἐργασιῶν τῆς ὑπηρεσίας ἀλλὰ εἶναι μεγεθύνσεις τοῦ ἀρίστου χάρτου τοῦ Kaupert 1: 25000. Τὰς λοιπὰς ὑπὸ μεγαλυτέραν κλίμακα ἐκδόσεις (1: 10000 ἢ 1: 1000) εἰς τὰς ὁποίας προέβη ἡ ὑπηρεσία δὲν ἀναφέρομεν διότι ἀφοροῦν μεμονωμένα τμήματα πολὺ περιορισμένα καὶ ἐπομένως ἄχρηστα εἰς τοὺς ὁρεμβάτας· ἐξ ἄλλου εἶναι λιθογραφικαὶ ἐκδόσεις μὴ διδόμεναι εἰς τὸ ἐμπόριον.

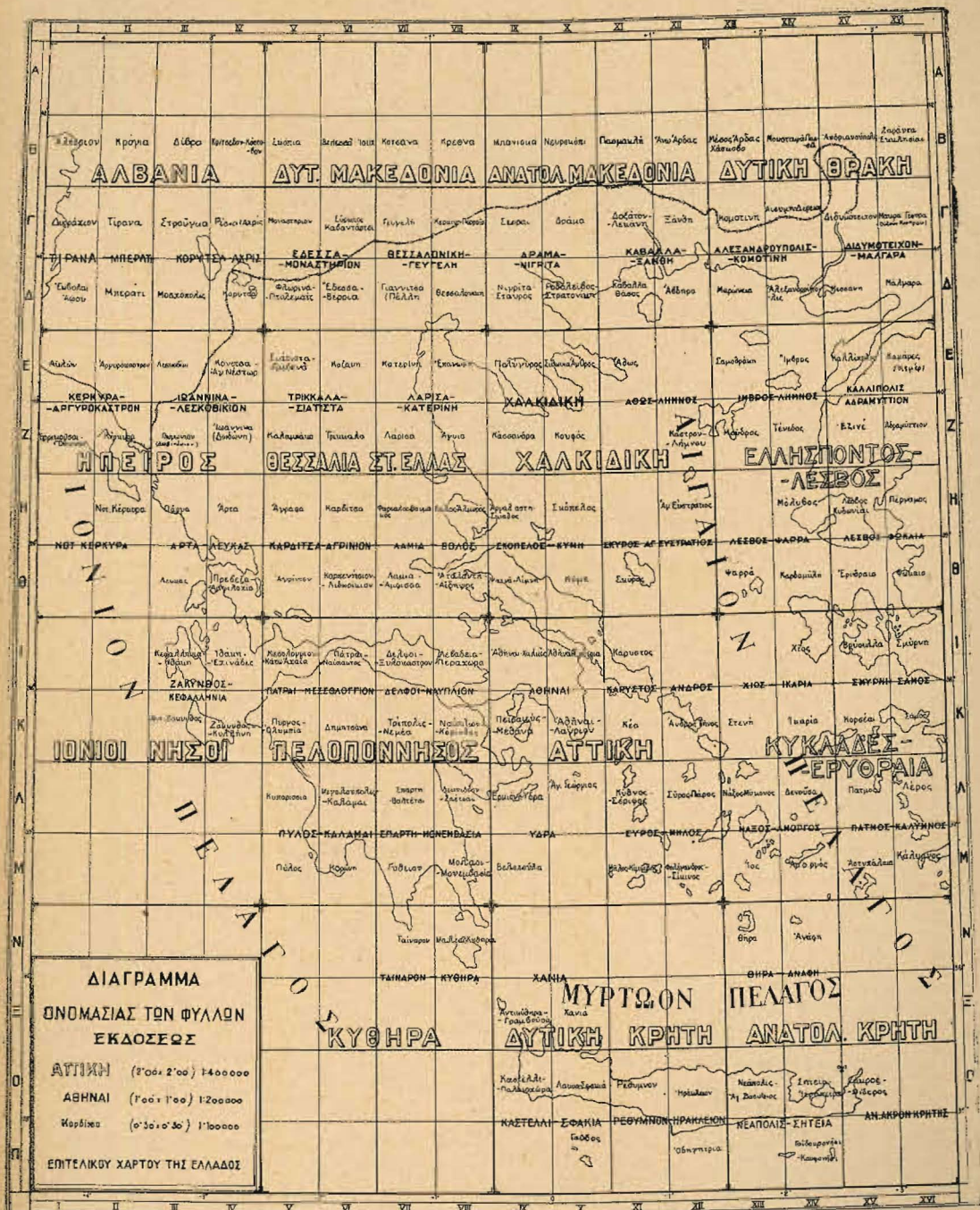
Τὴν γεωλογικὴν χαρτογράφειαν τῆς χώρας ἀνέλαβεν ἡ Γεωλογικὴ Ὑπηρεσία τοῦ Ὑπουργείου Ἐθνικῆς Οἰκονομίας ἡ ὁποία, λόγῳ ἀνεπαρκειᾶς ἐπιστημονικοῦ προσωπικοῦ καὶ τῆς μὴ περατωθείσης λεπτομεροῦς χαρτογραφίσεως τῆς χώρας (διὰ τὰς γεωλογικὰς ἐργασίας εἶναι ἀπαραίτητος ἡ ὑπαρξίς τοπογραφικοῦ χάρτου τοῦλάχιστον 1: 50000) ἀναγκάζεται νὰ περιορίζεται εἰς τὴν ἀναδημοσίευσιν γενομένων ἤδη χαρτογραφίσεων εἰς τὰς ὁποίας ἐπιφέρει τὰς ἐπὶ τῇ βάσει τῶν πορισμάτων τῶν γενομένων ἱρενῶν ἀπαρατήτους συμπληρώσεις. Συστηματικὴ ἐργασία εἶναι δυνατὸν ν' ἀρχίσῃ δι' ἐιδικῶν συνεργειῶν ἐπιστημόνων μόνον μετὰ τὴν πλήρη ἔκδοσιν τοῦ 1: 100000 χάρτου τῆς χώρας. Ἡδὴ ἐξεδόθησαν ἀρκετὰ φύλλα ἐπὶ τῇ βάσει τῶν χαρτογραφίσεων τοῦ Philippson, Déprat κλπ. καὶ παρατηρήσεων τῶν Reuz, Γεωργαλά, Κτιεᾶ, Βορρεᾶδου κλπ.

Ἡ χαρτογράφεισις τῶν ἀκτῶν καὶ τῶν ὄρμων λόγῳ τοῦ ἐξαιρετικοῦ ἐνδιαφέροντος τὸ ὁποῖον παρουσιάζει διὰ τὴν ναυσιπλοίαν ἤρχισεν δι' ἐργασιῶν ἀγγλῶν κυρίως ἀξιωματικῶν, οἱ δὲ πρῶτοι ἐκδοθέντες ὑδρογραφικοὶ χάρται ὀφείλονται εἰς τὸ Ἀγγλικὸν Ναυαρχεῖον. Εἰς τὰς ἐργασίας ταύτας περιορίζονται καὶ αἱ τοπογραφικαὶ γνώσεις μας διὰ πολλὰς νήσους. Ὑδρογραφικοὺς χάρτας ἤρχισε νὰ ἐκδίδῃ καὶ ἡ παρὰ τῷ Ὑπουργεῖῳ Ναυτικῶν Ὑδρογραφικὴ Ὑπηρεσία ἐπὶ τῇ βάσει τῶν ἀγγλικῶν τοιούτων καὶ νέων παρατηρήσεων. Ἡδὴ ἐξεδόθησαν ἀρκετὰ φύλλα.

Ἐκτός τῶν ἐκδόσεων τῶν ἀνωτέρω ὑπηρεσιῶν εἶδον τὸ φῶς καὶ πλείσται ἄλλαι ἐκδόσεις κυρίως χωρογραφικῶν χαρτῶν ὑπὸ διαφόρους κλίμακας, αἱ ὁποῖαι ὁμως ὡς γενόμεναι ὑπὸ μὴ ἐιδικῶν καὶ ἐπὶ τῇ βάσει ἄλλων (κυρίως τῶν ἀγγλικῶν διὰ τὰς νήσους) μόνον ὡς σκακιφίματα δύνανται νὰ θεωρηθοῦν.

Ἄλλους χάρτας ὡς εἶναι λ. γ. οἱ ἀπὸ πάσης ἀπόψεως ἀριστοὶ χάρται τῆς τοπογραφικῆς ὑπηρεσίας τοῦ Ὑπουργείου Συγκοινωνίας, ἐκπονηθέντες διὰ τῶν τελειωτάτων μεθόδων τῆς ἀεροφωτογραφίας διὰ κτηματολογικοὺς σκοποὺς, οἱ μαγνητικοί, μετεωρολογικοί, τουριστικοί κλπ. δὲν ἀναφέρομεν λόγῳ τοῦ περιορισμένου ἐνδιαφέροντος τὸ ὁποῖον παρουσιάζουν.

Αὗται εἶναι ὅλαι αἱ χαρτογραφικαὶ ἐκδόσεις τὰς ὁποίας ἔχομεν νὰ παρουσιάσωμεν διὰ τὴν χώραν μας. Ἐὰν σκεφθῇ κανεὶς ὅτι αἱ Ἄλπεις ἔχουν χαρτογραφηθῆ ὑπὸ κλίμακα 1: 20000 (πολλὰ τμήματα ἐξ αὐτῶν ὑπὸ κλίμακα 1: 10000) καὶ ὅτι πολλαὶ τοπογραφικαὶ ὑποτυπώσεις ὀφείλονται ὄχι μόνον εἰς τὴν πρωτοβουλίαν ἀλλὰ καὶ εἰς ἀπο-



**ΔΙΑΓΡΑΜΜΑ**

**ΟΝΟΜΑΣΙΑΣ ΤΩΝ ΦΥΛΛΩΝ  
ΕΚΔΟΣΕΩΣ**

- ΑΤΤΙΚΗ (0°00' 2"00) 1:400000
- ΑΘΗΝΑΙ (0°00' 1"00) 1:200000
- Κορίνθια (0°30' 0"00) 1:100000

ΕΠΙΤΕΛΙΚΟΥ ΧΑΡΤΟΥ ΤΗΣ ΕΛΛΑΔΟΣ

μιάς εργασίας μελών του Club Alpin Français του Deutsch-Oesterreichischer Alpenvereins κλπ. πρέπει να ομολογήσει ότι πολλά ακόμα μένουν να γίνουν και διά τα ίδια μας βουνά. Έχουμε μίαν καλήν άρχην με την υποτύπωσιν των κορυφών του Όλύμπου υπό του Kurz (κλίμαξ 1 : 20000). Άς εύχηθώμεν να γίνη τό ίδιον και διά τα άλλα βουνά, τοιλάχιστον πρός τό παρόν δι' εκείνα όπου υπάρχουν καταφύγια του Ε. Ο. Σ. Έργασίαι αί όποίαι είναι άπαραίτητοι.

ΠΙΝΑΞ ΕΚΔΟΘΕΝΤΩΝ ΦΥΛΛΩΝ							
Φύλλον	Όνομα όριστικῆς έκδόσεως	Προσωρινή	Όριστική	1:400000	1:200000	1:75000	Όνομα προσωρινῆς έκδόσεως
BX	Νευροκόπι	ο	—	—	—	—	
BXI	Πασμακλή	ο	—	—	—	—	
BXIV	Μουσταφά-Πασσα	ο	—	—	—	—	
BXV	Άδριανούπολις	ο	—	—	—	—	
ΓVI	Εύρωπος-Καβανάρται	ο	—	*	*	—	
ΓVII	Γευελη	ο	ο	*	*	—	
ΓVIII	Κερκίνη-Πορροία	ο	ο	*	*	—	
ΓIX	Σέρραι	ο	ο	—	*	—	
ΓX	Δράμα	ο	ο	—	*	—	
ΓXI	Δοξάτον-Λεκάνη	ο	—	—	*	—	
ΓXII	Ξάνθη	ο	—	—	*	—	
ΓXIII	Κομοτινή	ο	ο	—	*	—	
ΓXIV	Αισύμη-Δέρειον	ο	ο	—	*	—	
ΓXV	Διδυμότυχον	ο	ο	—	*	—	
ΔIV	Κορυτσά	ο	ο	—	*	—	
ΔV	Φλώρινα-Πτολεμαΐς	ο	ο	*	*	—	
ΔVI	Έδεσσα-Βέρροια	ο	—	*	*	—	
ΔVII	Γιαννιτσά	ο	—	*	*	AK	
ΔVIII	Θεσσαλονίκη	ο	—	*	*	AK	
ΔIX	Νιγρίτα-Σταυρός	ο	—	—	*	—	
ΔX	Ροδολείβος-Στρατονίκη	ο	ο	—	*	—	
ΔXI	Καβάλλα-Θάσος	ο	ο	—	*	—	
ΔXII	Άβδηρα	ο	ο	*	*	—	
ΔXIII	Μαρώνεια	ο	ο	—	*	—	
ΔXIV	Άλεξανδρούπολις	ο	ο	—	*	—	
ΔXV	Κεοσάνη	ο	ο	—	*	—	
EIII	Λεοκοβίκι	—	ο	*	—	—	
EIV	Κόνιτσα-Άγ. Νέστωρ	ο	ο	*	*	—	
EV	Σιάτιστα-Γρεβενά	ο	ο	*	*	—	
EVΙ	Κοζάνη	ο	ο	*	—	—	
EVII	Κατερίνη	ο	ο	*	—	K	
EVIII	Έπανώμη	ο	ο	*	—	K	
EIX	Πολύγυρος	ο	—	*	—	—	
EX	Άγ. Όρος-Σιθωνία	ο	—	*	—	—	
EXI	Άθως	ο	—	*	—	—	
EXIII	Σαμοθράκη	—	—	*	—	—	
ZI	Έρρικουσαι-Όθωνοί	—	—	*	—	—	
ZII	Κέρκυρα	ο	ο	*	—	—	
ZIII	Παγώνιον (Δελβινάκιον)	—	ο	*	—	—	
ZIV	Ίωάννινα (Δωδώνη)	ο	ο	*	*	—	
ZV	Καλαμπάκα	ο	—	*	*	—	
ZVI	Τρίκαλα	—	—	*	—	AK	
ZVII	Λάρισα	—	—	*	—	AK	
ZVIII	Άγιοιά	—	—	*	—	AK	
ZXII	Κάστρον-Λήμνου	—	—	—	—	—	
ZXIII	Μοδρός	—	—	—	—	—	

ΕΝΟΤΙΑ-ΚΑΦΑΔΑΡ  
ΣΤΡΟΜΝΙΤΣΑ-ΓΕΥΓΕΛΗ  
ΠΟΡΡΟ-Γ'Α-ΠΕΤΡΙΤΣΙ

ΚΟΡΥΤΣΑ-ΠΡΕΣΠΑ  
Φλώρινα  
Έδεσσα

Νιγρίτα  
Ροδολείβος  
Καβάλλα  
Πορτο-Λάγος

Νεοτράμι  
Γρεβενά

Φύλλον	Όνομα όριστικής έκδόσεως	Προσωρινή	Όριστική	1:400000	1:200000	1:75000	Όνομα προσωρινής έκδόσεως
ΗΙΙ	Νοτ. Κέρκυρα	—	—	*	—	—	
ΗΙΙΙ	Πάργα	—	ο	*	—	—	
ΗΙΥ	"Αρτα	ο	—	*	*	—	
ΗΥ	"Αγραφα	ο	—	*	*	—	
ΗΥΙ	Καρδίτσα	ο	—	*	—	—	
ΗΥΙΙ	Φάρσαλα-Θαυμακός	—	—	*	—	—	ΑΚ
ΗΥΙΙΙ	Βόλος-Άλμυρός	—	—	*	—	—	Α
ΗΙΧ	Σκίαθος-Άργαλαστή	—	—	*	—	—	Α
ΗΧ	Σκόπελος	—	—	*	—	—	
ΗΧΙΙ	"Αγ. Εύστράτιος	—	—	*	—	—	
ΗΧΙΥ	Μόλυβος	—	—	—	—	—	
ΗΧΥ	Λέσβος-Κυδωνίαι	—	—	—	—	—	
ΘΙΙΙ	Λευκάς	—	—	*	—	—	
ΘΙΥ	Πρέβεζα-Άμφιλοχία	—	ο	*	—	—	
ΘΥ	Άγρίνιον	—	—	*	—	—	
ΘΥΙ	Καρπενήσιον-Λιδωρίκιον	—	—	*	—	—	
ΘΥΙΙ	Λαμία-Άμφισσα	ο	—	*	—	—	Α
ΘΥΙΙΙ	Άταλάντη-Αϊδηψός	—	—	*	—	—	ΑΚ
ΘΙΧ	Ψαχνά-Λίμνη	—	—	*	—	—	
ΘΧ	Κύμη	—	—	*	—	—	
ΘΧΙ	Σκύρος	—	—	*	—	—	
ΘΧΙΙΙ	Ψαρά	—	—	—	—	—	
ΘΧΙΥ	Καρδαμύλη	—	—	—	—	—	
Ι ΙΙΙ	Κεφαλληνία-Ίθάκη	—	—	*	—	—	
Ι ΙΥ	Ίθάκη-Έχινάδες	—	—	*	—	—	
Ι ΙΥ	Μεσολόγγιον-Κάτω Άχαΐα	ο	—	*	—	—	Κάτω Άχαΐα
Ι ΙΥΙ	Πάτραι-Ναύπακτος	ο	—	*	—	—	Πάτραι
Ι ΙΥΙΙ	Δελφοί-Ξυλόκαστρον	ο	—	*	—	—	
Ι ΙΥΙΙΙ	Λεβάδεια-Περαχώρα	ο	—	*	—	—	
Ι ΙΧ	Άθηναι-Χαλκίς	ο	—	*	—	—	
Ι Χ	Άθηναι-Έρέτρια	—	—	*	—	—	
Ι ΧΙ	Κάρυστος	—	—	*	—	—	
Ι ΧΙΥ	Χίος	—	—	—	—	—	
Ι ΧΥ	Βρούλλα	—	—	—	—	—	
ΚΙΙΙ	Δυτ. Ζάκυνθος	—	—	*	—	—	
ΚΙΥ	Ζάκυνθος-Κυλλήνη	—	—	*	—	—	
ΚΥ	Πύργος-Όλυμπία	ο	—	*	—	—	Πύργος
ΚΥΙ	Δημητσάνα	ο	—	*	—	—	
ΚΥΙΙ	Τρίπολις-Νεμέα	ο	—	*	—	—	Τρίπολις
ΚΥΙΙΙ	Ναύπλιον-Κόρινθος	ο	—	*	—	—	Κόρινθος
ΚΙΧ	Πειραιεύς-Μέθανα	—	—	*	—	—	
ΚΧ	Άθηναι-Λαύριον	—	—	*	—	—	
ΚΧΙ	Κέα	—	—	*	—	—	
ΚΧΙΙ	"Ανδρος-Τήνος	—	—	*	—	—	
ΚΧΙΙΙ	Στενή	—	—	—	—	—	
ΚΧΙΥ	Ίκαρία	—	—	—	—	—	
ΚΧΥ	Κορσέαι	—	—	—	—	—	
ΚΧΥΙ	Σάμος	—	—	—	—	—	
ΛΥ	Κυπαρισσία	ο	—	*	—	—	
ΛΥΙ	Μεγαλόπολις-Καλάμαι	ο	—	*	—	—	Καλάμαι
ΛΥΙΙ	Σπάρτη-Βαλτέτσι	—	—	*	—	—	
ΛΥΙΙΙ	Λεωνίδιον-Σπέτσαι	—	—	*	—	—	
ΛΙΧ	Έρμιόνη-Υδρα	—	—	*	—	—	
ΛΧ	"Αγιός Γεώργιος	—	—	*	—	—	
ΛΧΙ	Κύβνος-Σέριφος	—	—	*	—	—	
ΚΧΙΙ	Σύρος-Πάρος	—	—	*	—	—	
ΛΧΙΙΙ	Νάξος-Μύκονος	—	—	—	—	—	

Φύλλον	Όνομα όριστικής έκδόσεως	Προσωρινή	Όριστική	1:400000	1:200000	1:75000	Όνομα προσωρινής έκδόσεως
ΛΧΙΥ	Δενούσα	—	—	—	—	—	
ΜΥ	Πύλος	—	—	*	—	—	
ΜΥΙ	Κορώνη	ο	—	*	—	—	
ΜΥΙΙ	Γύθειον	—	—	*	—	—	
ΜΥΙΙΙ	Μολάοι-Μονεμβασία	—	—	*	—	—	
ΜΧΙ	Μήλος-Κίμωλος	—	—	*	—	—	
ΜΧΙΙ	Φολέγανδρος-Σίκινος	—	—	*	—	—	
ΜΧΙΙΙ	Ίος	—	—	—	—	—	
ΜΧΙΥ	Άμοργός	—	—	—	—	—	
ΜΧΥ	Άστυπάλεια	—	—	—	—	—	
ΝΥΙΙ	Ταίναρον	—	—	—	—	—	
ΝΥΙΙΙ	Μαλέας-Κύθηρα	—	—	—	—	—	
ΝΧΙΙΙ	Θήρα	—	—	—	—	—	
ΝΧΙΥ	Άνάφη	—	—	—	—	—	
ΞΙΧ	Άντικύθηρα-Γραμβούσα	—	—	—	—	—	
ΞΧ	Χανιά	—	—	—	—	—	
ΟΙΧ	Καστέλλι-Παλαιοχώρα	—	—	—	—	—	
ΟΧ	Λάκκοι-Σφακιά	—	—	—	—	—	
ΟΧΙ	Ρέθυμνον	—	—	—	—	—	
ΟΧΙΙ	Άράκλειον	—	—	—	—	—	
ΟΧΙΙΙ	Νεάπολις-Άγ. Βασίλειος	—	—	—	—	—	
ΟΧΙΥ	Σητεία-Άεράπετρα	—	—	—	—	—	
ΟΧΥ	Ζάκρος-Σίδερος	—	—	—	—	—	
ΠΧ	Γαύδος	—	—	—	—	—	
ΠΧΙΙ	ΆΟδηγήτρια	—	—	—	—	—	
ΠΧΙΥ	Γαΐδουρονήσι-Κουφονήσι	—	—	—	—	—	

ΣΗΜΕΙΩΣΙΣ : 1) Τά διακριτικά στοιχεία άντιστοιχοϋν με τάς στήλας του έν σελίδι 367 δημοσιευομένου διαγράμματος.

2) Αί προσωρινάί έκδόσεις έχουν τό όνομα τής όριστικής πλην των αναφερομένων.

3) (ο) Ό χάρτης έξεδόθη, (—) δέν έξεδόθη ακόμη, (\*) εις τήν στήλην 1 : 200000 ή 1 : 400000, ό χάρτης 1 : 100000 άποτελεί τμήμα χάρτου 1 : 200000 ή 1 : 400000.

4) Α τό άνω ήμισυ τής έκδόσεως 1 : 100000 ύπάρχει και ύπό κλίμακα 1 : 75000, Κ όμοίως τό κάτω ήμισυ.

## ΤΟ ΤΜΗΜΑ ΚΟΖΑΝΗΣ ΣΤΟΝ ΓΡΑΜΜΟΝ

(Κορυφή Τσοϋκα Πέτσικ, ύψ. 2520 μ.)

ΠΑΝ. ΠΑΠΑΘΕΟΔΩΡΟΥ

Άρχιάτρου, προέδρου Ε.Ο.Σ. Κοζάνης

Μέχρι σήμερα οϋδέν Τμήμα του Ε.Ο.Σ. οϋτε καμιά άλλη όμάς όρειβατων άνέβηκε στο βουνό Γράμμος. Πρώτη ή όμάς του ίδιου μας Τμήματος του Ε.Ο.Σ. διοργάνωσεν άνάβασιν εις τό βουνό τοϋτο, καθ' ό και πλησιέστερον πρὸς αυτό, τήν 20ήν Ίουλίου έ.έ., έπειδή όμως άπαιτοϋνται να διατεθωσιν περι τάς 6 ήμέραι δι' αυτήν, έλαβον μέρος μόνον 2 μέλη, ό υποφαινόμενος και ό έφορος του Τμήματος Καθηγητής κ. Κ. Γαζής.

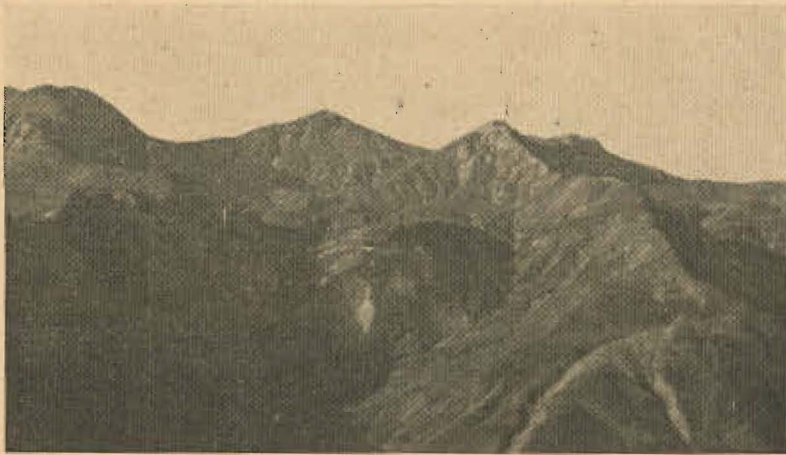
Παραθέτομεν τά κάτωθι στοιχεία τής έκτελεσθείσης ύπό του τμήματος Κοζάνης άναβάσεως φρονούντες ότι θα ενδιαφέρουν τούς συναδέλφους.

### Δρομολόγιον

20-7-35. Δι' αυτοκινήτου αὐθιμερόν ἀπὸ Κοζάνης-Καστοριάς καὶ ἐκεῖθεν μέχρι Νεστορίου χιλιομ. 111, ὥραι 6, Διανυκτέρευσις εἰς Νεστόριον.

21-7-35. Ἐκ Νεστορίου δι' ἡμιον. κῆς ὁδοῦ διὰ τῶν θέσεων Βόλια, Ἅγιος Ἀχίλλειος καὶ τῶν χωρίων Γιανοχώριον, Μονόπυλον, ὥραι 6. Ἀνάπαυσις εἰς Μονόπυλον 4 ὥρας. Τὴν αὐτὴν ἡμέραν ἐξακολούθησις τῆς πορείας. Ἐκ Μονοπύλου διὰ τῶν θέσεων Φούσιστα-Μπαρούκα-Βετερνίκ (ἐρείπια) εἰς χωρίον Γράμμος ἢ Γράμμοστα ὥραι 4)2 ἤτοι συνολικὴ πορεία ὥραι 10)2. Διανυκτέρευσις εἰς Γράμμοσταν.

22-7-35. Ἀνέβημεν εἰς τὴν ὑψίστην κορυφὴν Τσοῦκα Πέτοικ, διὰ τῆς ἡμιον. κῆς ὁδοῦ τῆς σημειουμένης εἰς τὸν χάρτην Γεν. Ἐπιτελείου (φύλλον Νεστράμι Κλίμαξ 1: 100000) διὰ Σακοῦλι καὶ τῆς κορυφογραμμῆς τοῦ Γράμμου (Χαλίκι). Διὰ ὑπερπηδήσεως 2 μικροτέρων κορυφῶν ἀνέβημεν εἰς τὴν ὑψίστην κορυφὴν τὴν



Φωτ. κ. Κ. Γαζῆ

Γράμμος. Ἡ κορυφὴ Χαλίκι (σημειουμένη διὰ τοῦ βέλους) 2447 μ.

φέρουσαν τὸ ὄνομα Τσοῦκα Πέτοικ (ὑψ. 2520) ἢ κατάβασις ἐγένετο ἀπὸ τῆς ἀνατολικῆς πλευρᾶς, ὅπου ἡ θέσις Σκέρτσας.

Ἐπιστροφή εἰς Γράμμοσταν καὶ ἐκ ταύτης διὰ τῆς αὐτῆς ὡς ἄνω ὁδοῦ (Βετερνίκ-Μπαρούκα-Φούσιστα-Μονόπυλον) ἔνθα καὶ διανυκτέρευσις, ὥραι 7.

23-7-35. Ἐπιστροφή διὰ τῆς αὐτῆς ὡς ἄνω ὁδοῦ εἰς Νεστόριον, ὥραι 6 ἔνθα διανυκτέρευσις.

24-7-35. Δι' αυτοκινήτου εἰς Νεστόριον-Καστοριάν-Κοζάνην.

#### Παρατηρήσεις ἐπὶ τοῦ ἐκτελεσθέντος δρομολογίου.

Ἡ πορεία ἀπὸ Νεστόριον μέχρι χωρίου Γράμμος (ὥραι 10)2) εἶναι κοπιώδης, διότι γίνεται συνεχῶς ἐπὶ ἐδάφους ἐναλλασσομένων κορυφῶν καὶ χαραδρῶν, ἀλλὰ εὐχάριστος διότι γίνεται ἀπὸ μέρη δασώδη καὶ με ἀρκετὰς πηγὰς ὕδατος.

Ἀπὸ Γράμμου μέχρι κορυφῆς ἀνεβαίνει τις βαθμιαίως ἐπὶ γυμνοῦ ὄροπεδίου με ἐκτεταμένον ὀρίζοντα μέχρι τῆς θέσεως ἄνωθεν τῆς ὁποίας σχηματίζονται αἱ κορυφαὶ Σκέρτσας-Χαλίκι (2447 ὑψόμε.)-Γκιστόβα-Τσοῦκα Πέτοικ. Αἱ ἐν λόγῳ κορυφαὶ ἀποτόμως ἀνέρχονται εἰς ὕψος 400-500 μέτρων. Προτιμότερα ἢ ἀνάβασις εἰς τὴν Τσοῦκα Πέτοικ καὶ συντομότερα κατὰ 1)2 ὡραν τῆς ἐκτελεσθείσης, εἶναι ἢ ἀπὸ τὸ μέρος ποῦ ἐγένετο ἡ κατάβασις, ἤτοι ἀντὶ ν' ἀνέβῃ τις ἄμέσως ἄνω, νὰ φθάσῃ

ἀκριβῶς εἰς τοὺς πρόποδας τῆς κορυφῆς διὰ τῆς ὁδοῦ τὴν ὁποίαν ἠκολουθήσαμεν εἰς τὴν κατάβασιν, δηλ. νὰ ἀκολουθήσῃ τὴν ἡμιονικὴν ὁδὸν ἀπὸ Σκέρτσας πρὸς δυσμὰς τῆς βάσεως τῆς κορυφῆς, ὡς σημειώνεται εἰς τὸν χάρτην, ἀπ' ἐκεῖ δὲ νὰ ἐπιστρέψῃ διὰ τῆς αὐτῆς ὁδοῦ.

#### Παρατηρήσεις.

Κατὰ τὴν ἀνόβασιν ἐνῶ τὴν πρῶταν, ὅτε ἐγένετο ἡ ἐκκίνησις ἐκ τοῦ χωρίου Γράμμος, ὁ οὐρανὸς ἦτο αἶθριος, μέχρις ὅτου φθάσωμεν εἰς τὴν κορυφὴν κατέστη συννεφώδης καὶ συνεπῶς ἡ ὁρατότης ἦτο μικρά.

Εἰς τὸ ὑψομετρικὸν σημεῖον 2520 ὑπάρχει συνοριακὴ πυρσμις Ἑλλάδος-Ἀλβανίας. Πρὸς ταῦτα τὰ σύνορα τῆς Μακεδονίας συμπίπτουν καὶ αἱ γωνία τῆς Βορείου



Φωτ. κ. Κ. Γαζῆ

Γράμμος. Ἡ ὑψίστη κορυφὴ Τσαῦκα Πέτσικ, 2520 μ.

καὶ Νοτίου Ἡπείρου, οὕτως ὥστε ἐπὶ τῆς πυραμίδος ἐν κεκλιμένον T (→) διακρίνει δεξιὰ τὴν Μακεδονίαν (Ἑλλάς) καὶ ἀριστερὰ τὰ δύο ἠπειρωτικὰ τμήματα Ἀλβανία-Ἑλλάς.

#### Γενικαὶ παρατηρήσεις.

Ἀπὸ τὸ χωρίον Γράμμος μέχρι τῶν κορυφῶν καὶ καθ' ὅλας τὰς διεθυώσεις, ἀπλώνονται ὁμαλῶς ἐκτεταμένα κατὰ μήκος καὶ πλάτος λειβαδοτόπια καταλλήλοτα διὰ πεδία χιονοδρομιῶν.

Εἰς κανὲν ἄλλο βουνὸ τῆς Ἑλλάδος (καὶ ἔχω ἀνέβει σὲ 20 περίπου τοιαῦτα ἄνω τῶν 2200 μέτρων Μακεδονίας Στερεᾶς-Πελοποννήσου καὶ Κρήτης) παρουσιάζονται τέτοια κατάλληλα πεδία διὰ χιονοδρομίας εἰς ἕκτασιν καὶ ἐδαφικὴν διαμόρφωσιν. Τὰ τοῦ Καίμακτσαλάν ὠχριοῦν πρὸ αὐτῶν. Τὰ τῆς Κυλλήνης μηδαμινά. Πλέον τῶν 60 χιλιάδων αἰγοπροβάτων τρέφονται καθ' ὅλον τὸ θέρος εἰς τὸ ἀπέραντα αὐτὰ λειβαδοτόπια.

Τὸ παράδοξον εἶναι ὅτι πρὶν ἢ φθάσει κανεὶς εἰς Βετερνὴν οὐδεμίαν ἀντίληψιν ἔχει αὐτῶν, ἀπὸ ἐκεῖ ὁμοῦ ἀποτόμως ἀνοίγονται αὐτὰ εἰς τὸ βλέμμα. Μέχρις αὐτοῦ νομίζει κανεὶς ὅτι ἔχει ἐμπρὸς τοῦ μίαν ἄρροσειρὰν ἀποτόμως πίπτουσιν. Ὅσον ὁμοῦ εἰς κατάλληλα πεδία εἶναι διαμορφωμένο τὸ βουνὸ αὐτὸ εἰς τὸ ἀνατολικὸν καὶ βορειοανατολικὸν μέρος, τόσον καὶ τὸ δυτικὸν (τὸ Ἡπειρωτικόν) πίπτει ἀποτόμως