

ΑΝΤΩΝΗ ΚΑΝΕΛΛΗ

ΚΑΘΗΓΗΤΟΥ ΒΙΟΛΟΓΙΑΣ ΠΑΝΕΠΙΣΤΗΜΙΟΥ ΘΕΣΣΑΛΟΝΙΚΗΣ

Η ΣΠΗΛΙΑ ΚΑΙ Ο ΠΑΛΑΙΟΛΙΘΙΚΟΣ
ΑΝΘΡΩΠΟΣ ΤΩΝ ΠΕΤΡΑΛΩΝΩΝ

ΑΝΑΤΥΠΟ

Ἐκ τῆς περιοδικῆς τοῦ Ἑλληνικοῦ Ὀρειβατικοῦ Συνδέσμου
ΤΟ ΒΟΥΝΟ (Ἀρ. 238 - 239, σελ. 97 - 106) — 1964

Η ΣΠΗΛΙΑ ΚΑΙ Ο ΠΑΛΑΙΟΛΙΘΙΚΟΣ ΑΝΘΡΩΠΟΣ ΤΩΝ ΠΕΤΡΑΛΩΝΩΝ

ΑΝΤΩΝΗ ΚΑΝΕΛΛΗ

Ἡ Ἑλλάδα εἶναι χώρα πλούσια σὲ σπηλιές. Μερικὲς ἀπὸ αὐτές, ὅπως λ.χ. τὸ Κωρύκιον ἢ τὸ Δίκτυον ἄντρον, εἶναι γνωστὲς ἀπὸ τὴν ἀρχαιότητα. Τὰ τελευταῖα τριάντα χρόνια, μὲ τὶς προσπάθειες πρῶτα τοῦ Ἑλληνικοῦ Ὀρειβατικοῦ Συνδέσμου, τῆς Ἑλλ. Σπηλαιολογικῆς Ἑταιρείας ἀργότερα, ἀνακαλύφθηκαν καὶ ἐξερευνήθηκαν πολλὲς ἄγνωστες ὡς τότε σπηλιές, μερικὲς ἀπὸ τὶς ὁποῖες εἶναι πολὺ ἐνδιαφέρουσες. Ἀπὸ ὅλες ὁμως πιὸ σημαντικὴ εἶναι ἡ σπηλιὰ τῶν Πετραλώνων. Ὅχι μονάχα γιὰ τὸν πλοῦτο καὶ τὴν ὁμορφιά τῶν σταλακτικῶν τῆς, ἀλλὰ καὶ γιὰτὶ σ' αὐτὴ βρέθηκε ἐκτὸς ἀπὸ τὰ ὀστᾶ διαφόρων Ἐθλαστικῶν, τὸ κρανίον ἑνὸς ἀνθρώπου τοῦ νεάντερταλ, καθὼς καὶ διάφορα λίθινα ἢ ὀστέινα ἐργαλεῖα.

Ἡ ἀνακάλυψη τοῦ κρανίου τοῦ *Homo neandertalensis*, τοῦ πρώτου πού βρέθηκε στὴν Ἑλλάδα, ἔχει πολὺ μεγάλη σημασία, γιὰτὶ μ' αὐτὴ ἀποδείχθηκε, ὅτι ὁ παλαιολιθικὸς ἄνθρωπος ἀπαντοῦσε καὶ στὸν Ἑλλαδικὸ ἄντρον. Ἔως τότε συμπεραῖναν τὴν παρουσία του μόνο ἀπὸ τὰ λίθινα ἐργαλεῖα, πού εἶχαν βρῆ στὴ Μακεδονία καὶ τὴν Στερεὰ Ἑλλάδα.

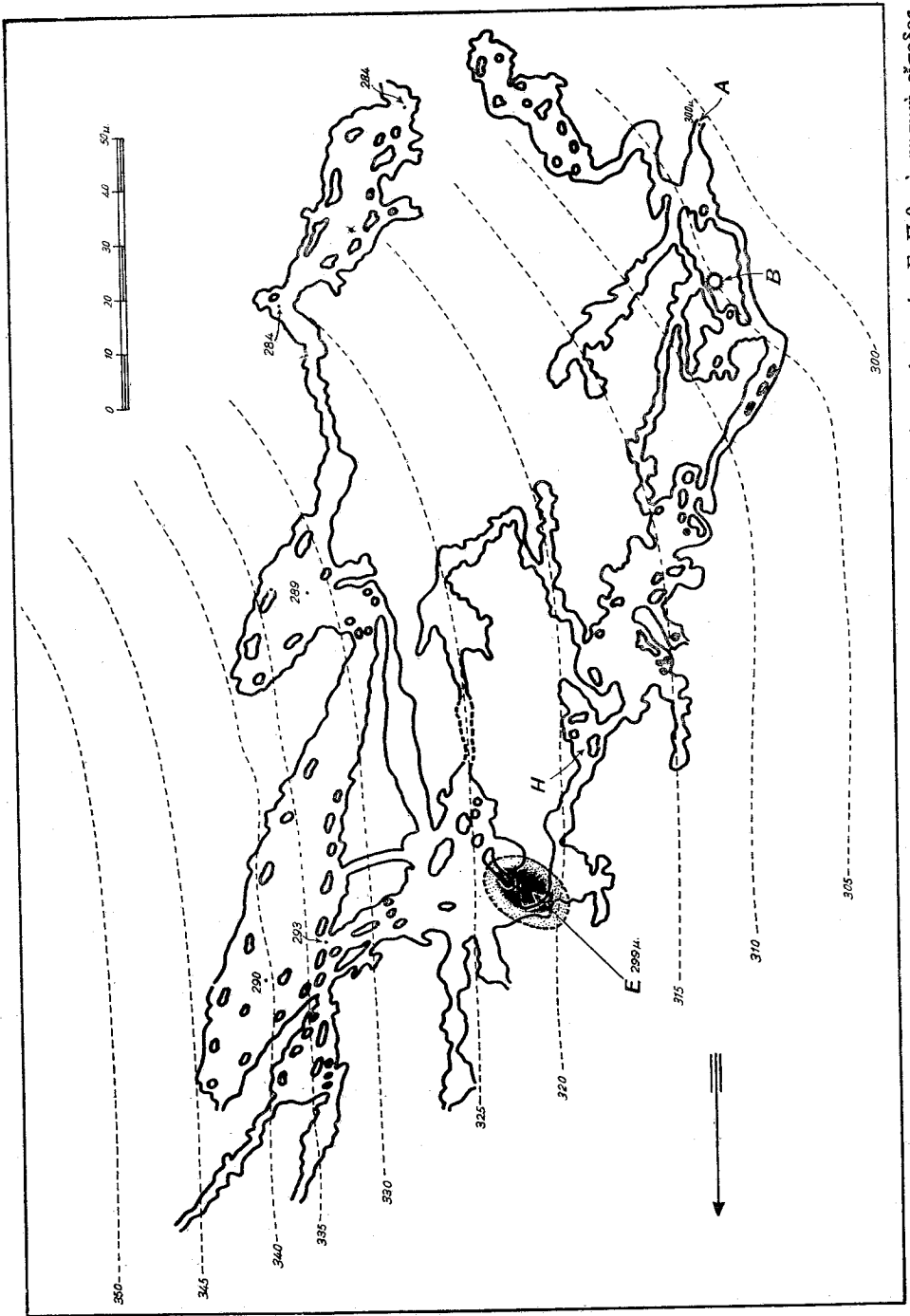
Ἡ σπηλιὰ τῶν Πετραλώνων, πού πῆρε τὸ ὄνομά της ἀπὸ τὸ γειτονικὸ χωριό, βρίσκεται στὴ Δυτικὴ Χαλκιδική, στὰ πόδια τοῦ βουνοῦ Κατσίκια (ὑψ. 642 μ.), 75 μίλια χιλιόμετρα ἀπὸ τὴν Θεσσαλονίκη.

Ὁ ἀσβεστόλιθος, πού σχηματίζει τὸ βουνὸ Κατσίκια, στὴ θέση πού δημιουργήθηκε ἡ σπηλιὰ, εἶναι τεφρομέλας, συμπαγῆς καὶ ἀποτελεῖ παχιά, σχεδὸν ὀριζόντια, στρώματα. Μέσα σ' αὐτὸν βρέθηκαν ἀπολιθώματα τοῦ ἑξακοραλλίου *Cladocoropsis*.

Ἡ εἴσοδος στὴ σπηλιὰ γίνεται ἀπὸ ἓνα τεχνητὸ ἄνοιγμα (ὑψ. 290 μ.), πού ἔφτιαξαν οἱ κάτοικοι τοῦ χωριοῦ. Ἡ μικρὴ τρύπα, ἀπὸ τὴν ὁποῖαν μπῆκαν γιὰ πρώτη φορὰ, βρίσκεται λίγο πέρα πέρα. Οἱ θάλαμοι καὶ οἱ στοῆς τῆς σπηλιᾶς ἐνώνονται κατὰ τέτοιο τρόπο, ὥστε νὰ σχηματίζουν τὰ δύο σχεδὸν κλειστὰ σκέλη ἑνὸς V, πού ἡ κορυφή του βλέπει στὸν βορρᾶ. Καθ' ἓνα ἀπὸ τὰ σκέλη αὐτὰ ἔχει μῆκος 300 περίπου μέτρα. Ἀλλὰ τὸ συνολικὸ μῆκος ὅλων τῶν στοῶν καὶ τῶν θαλάμων τῆς σπηλιᾶς περνάει τὰ 1500 μ. Τὸ ἀνατολικὸ σκέλος ἀνακαλύφθηκε τὸ 1960 κατὰ τὶς ἐργασίες, πού ἔγιναν ἀπὸ τὸ Πανεπιστήμιον Θεσσαλονίκης καὶ τὸν Ἑλληνικὸ Ὀρειβατικὸ Σύνδεσμο, μὲ σκοπὸ τὴν ἀνακάλυψη τῆς φυσικῆς εἰσόδου.

Εἶναι σχεδὸν βέβαιο, ὅτι οἱ ἐργασίες, πού συνεχίζονται, θὰ ἀποκαλύψουν καὶ ἄλλα τμήματα τῆς σπηλιᾶς, πού τὰ περάσματα τους ἔχουν σκεπασθῆ ἀπὸ τοὺς σταλακτίτες πού ἀνεπτύχθηκαν ἢ τὰ μεγάλα κομμάτια βράχων, πού ἔπεσαν ἀπὸ τὴν ὄροφ.

Ἡ στάθμη τοῦ δαπέδου τῆς σπηλιᾶς κυμαίνεται ἀπὸ 285 ἕως 295 μέτρα. Μένει λοιπὸν παντοῦ σχεδὸν ἡ ἴδια. Ἐν τούτοις σὲ μερικὲς μεριές ὑπάρχουν χαράδρες καὶ βάραθρα, ἀπὸ τὰ ὁποῖα ξέφευγε τὸ νερὸ πρὸς τὸ βάθος τοῦ ἀσβεστολίθου. Τὸ μῆκος τῶν θαλάμων, πού συνδέονται μεταξύ τους μὲ στενὲς στοῆς, φτάνει σὲ μερικὸς τὰ πενήντα μέτρα, καὶ τὸ ὕψος τὰ δέκα.



Ἡ σπηλιὰ τῶν Πετραλώνων. Α Τεχνητὴ εἰσοδος. Β Πρῶτὴ κατάβαση. Ἡ θέση πού βρέθηκε τὸ κρανίον. Ε Πιθανὴ φυσικὴ εἰσοδος.

Τὰ διαλυσιγενή σχήματα, πού πήρε ὁ ἀσβεστόλιθος ἀπὸ τὴν ἀρχικὴ δράση τῶν ὑπογείων ὑδάτων, σκεπάσθηκαν σχεδὸν παντοῦ ἀπὸ τοὺς σταλακτίτες, πού ἀναπτύχθηκαν μετὰ τὴν ἀπόφραξη τῆς φυσικῆς εἰσόδου τῆς σπηλιάς καὶ πού πολλὲς φορές ἔλλαξαν καὶ τὴ μορφὴ τῆς. Διατηροῦνται ἀκόμη μόνον σὲ ὀρισμένε θέσεις, προπαντὸς στὴν ὄροφὴ τῶν στενῶν στοῶν, σὰ μαστοειδῆ ἐξογκώματα, παράλληλα πρὸς τὴ γραμμὴ τῶν διακλάσεων.

Μέσα στὴ σπηλιά δὲν ἀπαντοῦν στρώματα σπηλαίων ἰζημάτων ἀπὸ ὑλικό, πού μεταφέρθηκε ἀπὸ ἔξω μὲ τὸ νερό. Σὲ σποραδικὲς μόνο θέσεις παρατηρήθηκε κάποια ἐσωτερικὴ διακίνηση ἀργίλου καὶ ὄστων καὶ ἀπόθεση τούτων σὲ μέρη, ὅπου κάποτε ἐσχηματίζοντο μικρὲς λίμνες. Τοῦτο ἐξηγεῖται ἀπὸ τὸ γεγονός, ὅτι ἡ σπηλιά τῶν Πετραλώνων τὸν περισσότερο χρόνο τῆς ζωῆς τῆς ἦταν κλειστή.

Τὸ πάχος τοῦ ἀσβεστολίθου, πού βρίσκεται πάνω ἀπὸ τὴν ὄροφὴ τῆς σπηλιάς δὲν εἶναι παντοῦ τὸ ἴδιο. Στὴ Ν.Δ. πλευρὰ εἶναι τόσο μικρό, ὥστε συχνὰ οἱ ρίζες τῶν θάμνων τὸ περνοῦν καὶ κρέμονται ἀπὸ τὴν ὄροφὴ τῶν θαλάμων. Σὲ μιὰ τέτοια θέση ἡ ἐπιφανειακὴ διάβρωση τοῦ ἀσβεστολίθου ἄνοιξε τὴν ὄπῃ, ἀπὸ τὴν ὁποῖαν κατέβηκαν οἱ χωρικοὶ τῶν Πετραλώνων καὶ ἀνακάλυψαν τὴν σπηλιά.

Ἡ ἀνάπτυξη τῶν στοῶν καὶ τῶν θαλάμων στὴν ἴδια ὑψομετρικὴ στάθμη ἐξηγεῖται ἀπὸ τὴν σχεδὸν ὀριζόντια διάταξη, πού ἔχουν τὰ στρώματα τοῦ ἀσβεστολίθου τῆς Κατσίκας, μέσα στὸν ὁποῖο δημιουργήθηκε ἡ σπηλιά. Τὸ ἴδιο, ὁ προσανατολισμός, πού ἔχουν οἱ στοεὲς, ἐξηγεῖται ἀπὸ τὴν κατεύθυνση τῶν διακλάσεων τοῦ ἀσβεστολίθου, πού εἶναι γιὰ τὶς ἀσθενεῖς ΒΔ καὶ γιὰ τὶς ἰσχυρότερες ΒΑ.

Δυτικότερα ἀπὸ τὴ σπηλιά, ὄχι μακρύτερα ἀπὸ 1000 μέτρα, ὑπάρχουν πλειστοκαινικὰ στρώματα. Πάνω σ' αὐτὰ ἔχει κτισθῆ τὸ χωριὸ Πετράλωνα (ὑψ. 250 μ.). Τοῦτο σημαίνει ὅτι τὴν ἐποχὴ τοῦ Ἄστριου (Ἄνω Πλειόκαινο) ἡ θάλασσα ἐφθανε ἕως τὰ πόδια τῆς Κατσίκας. Ὅταν κατόπιν, κατὰ τὸ Πλειστόκαινο, ἡ θάλασσα ὑποχώρησε, ἡ στάθμη τοῦ ἐνεργοῦ κάρστ κατέβηκε καὶ μέσα στὴ σπηλιά ἔπαψε νὰ τρέχη πιά νερό.

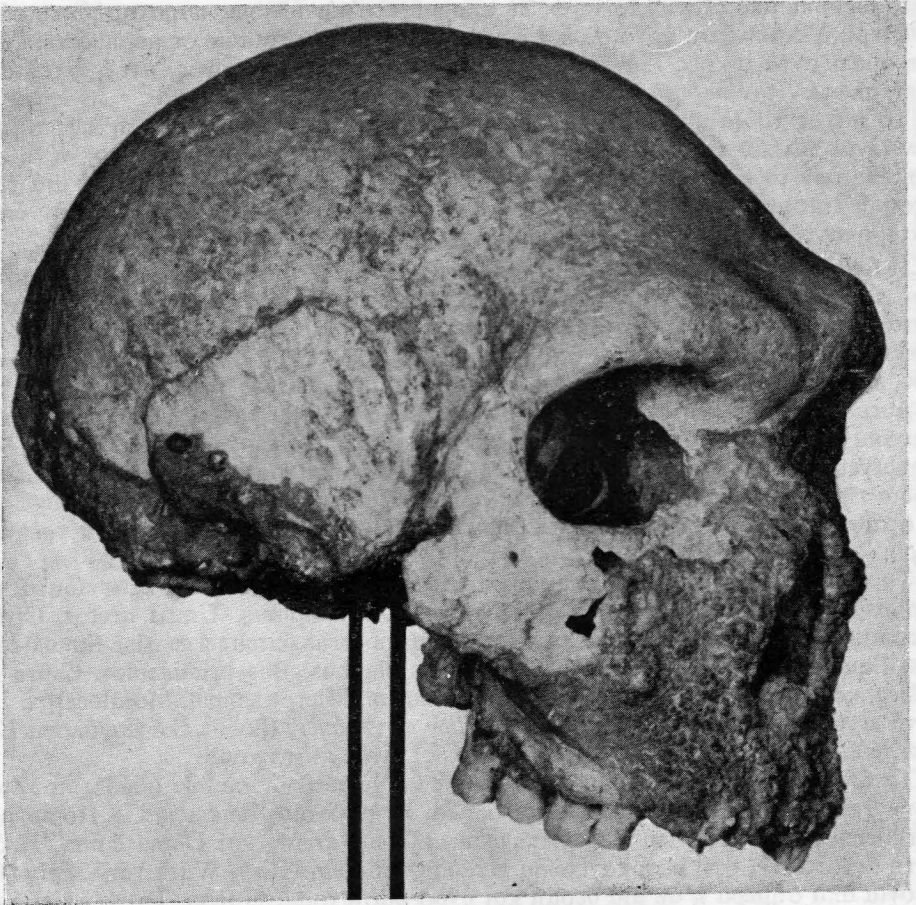
Τὰ ἀπολιθώματα, πού βρέθηκαν μέσα στὴ σπηλιά, ἀνήκουν στὰ ἐξῆς εἶδη: *Rhinolophus euryale*, *Canis lupus*, *Vulpes vulpes*, *Cuon alpinus*, *Ursus arctos*, *Crocota crocotta*, *Felis chaus*, *Panthera spelaea*, *Didermocerus kirchbergensis*, *Equus caballus*, *Equus hidruntinus*, *Dama dama*, *Cervus elaphus*, *Bos primigenius*, *Capra caucasica*, καθὼς καὶ στὰ γένη: *Sus*, *Muscardiniarum*, *Microtinarum*, *Megaloceros*. Ἀπὸ αὐτὰ εἶναι ἀφθονώτερα τὰ ἀπολιθώματα τῶν φυτοφάγων (βόδια, ἐλάφια, ἄλογα κλπ.) ἐνῶ τῶν σαρκοφάγων (ὑαίνα, ἄρκτος, λύκος) εἶναι πιὸ σπάνια.

Τὰ ἀπολιθώματα, πού βρέθηκαν, μποροῦν νὰ χωρισθοῦν σὲ δύο ομάδες πού διαφέρουν χρονολογικά. Τὴν παλαιότερη ομάδα, στὴν ὁποῖα ἀνήκει καὶ ὁ *Homo neandertalensis*, ἀποτελοῦν τὰ *Bos primigenius*, *Ursus arctos* καὶ *Dama dama*. Ἡ ὁμάς αὕτη ἀντιστοιχεῖ στὴ μεσοπαγετώδη περίοδο τοῦ Eem (Riss / Wurm) δηλ. πρὶν 60000 χρόνια ἀπὸ σήμερα ἢ σὲ μιὰ θερμὴ καὶ ὑγρὴ φάση τοῦ ἄνω Riss. Τὴ νεώτερη ὁμάδα ἀποτελοῦν τὰ *Capra caucasica*, *Equus hidruntinus* κλπ. Αὕτη ἀντιστοιχεῖ στὸ τέλος τοῦ Eem, στὴν ἀρχὴ ἢ σ' αὐτὸ τὸ ἴδιο τὸ Wurm.

Τὸ Eem ἀντιστοιχεῖ στὴν Μουστέρειο καὶ Λιβαλλουασιανὴ βαθμίδα πολιτισμοῦ τῆς Μεσοπαλαιολιθικῆς ἐποχῆς. Αὐτὸ ὅμως δὲν εἶναι σίγουρο, γιατί εἶναι πολὺ πιθανὸ οἱ ὑποδιαιρέσεις τοῦ Πλειστοκαινοῦ, πού δέχονται γιὰ τὶς Ἄλπεις καὶ γενικὰ γιὰ τὴν Δυτικὴ Εὐρώπη νὰ μὴ ἰσχύουν καὶ γιὰ τὸν Ἑλλαδικὸ χῶρο.

Τὸ ἀνθρώπινο κρανίο, πού βρέθηκε στὴν σπηλιά, εἶναι ἀπὸ τὰ λίγα δείγματα, πού διατηροῦνται σὲ τόσο καλὴ κατάσταση. Δυστυχῶς τοῦ λείπει ἡ κάτω σιαγών. Ἀπὸ τὴν πρώτη ματιὰ βλέπει κανεῖς, ὅτι ἀνήκει στὸν *Homo neandertalensis* πρᾶγμα πού ἐπιβεβαίωσαν καὶ οἱ κρανιομετρικὲς μετρήσεις. Στὸ κρανίο αὐτὸ διακρίνονται κα-

θαρά οι ραφές και ο μόνιμος φραγμός των δόδοντων είναι πλήρης. Επίσης η χωρική του είναι μικρή 1220 κ.εκ. Θα πρέπει λοιπόν το άτομο, στο οποίο ανήκει, να είναι μια γυναίκα ηλικίας 20-30 ετών. Το ένα από τα δόντια του δείχνει, ότι έχει προσβληθεί από τεριδόνα. Η παρατήρηση αυτή καταρρίπτει τη θεωρία, ότι αυτή η ασθένεια είναι χαρακτηριστικό γνώρισμα των νεότερων χρόνων του ανθρώπου και ότι αναπτύχθηκε με τον πολιτισμό.



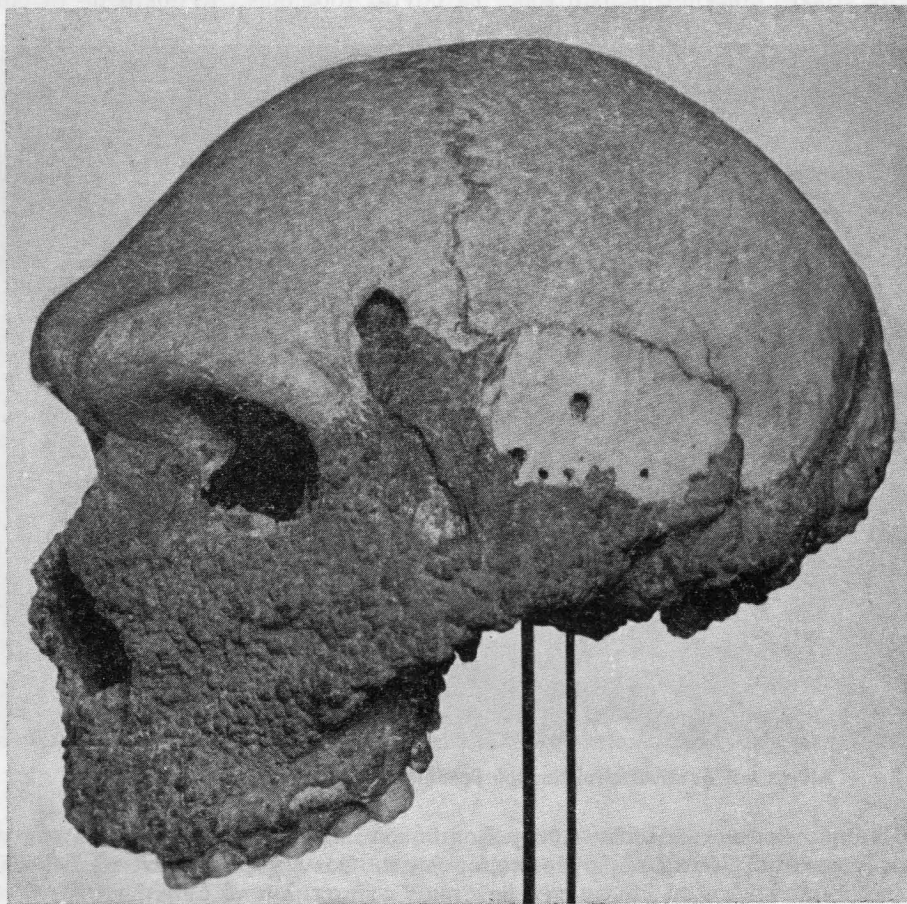
Το κρανίο του Homo neanderthalensis που βρέθηκε στη σπηλιά των Πετραλώνων.

Μαζί με τα οστά και το κρανίο βρέθηκαν επίσης μέσα στη σπηλιά και πολλά οστέινα και λίθινα εργαλεία. Το δλικό, από το οποίο είναι φτιαγμένα, είναι συνήθως ασβεστόλιθος ή βωξίτης, που βρίσκονται στην περιοχή της σπηλιάς και σπανιότερα χαλαζίας, που θα πρέπει να έχει μεταφερθεί από μακριά.

Τα εργαλεία αυτά είναι άτεχνα και πολύ πρωτόγονα. Τυπολογικά, φαίνονται να ανήκουν σε βαθμίδα πολιτισμού παλαιότερη από τη Μουστέρειο.

Τα οστέινα εργαλεία είναι σά λεπίδες ή σουβλιὰ και χρησίμευαν στον παλαιολιθικό άνθρωπο, για να κόβει ή να τρυπάει τα δέρματα των ζώων, που σκότωνε μέσα

στή σπηλιά με τὰ λίθινα ἐργαλεῖα του. Αὐτὰ εἶναι σφηνοειδῆ, τριγωνικά ἢ ὀρθογώνια, συχνὰ δὲ ἡ κόψη τους εἶναι ὀδοντωτὴ σὰν πριόνι. Τὰ ὀστέινα ἐργαλεῖα ἔχουν μικρότερη ἀντοχὴ καὶ φθείρονται γρήγορα. Ὁ παλαιολιθικὸς ἄνθρωπος ἦταν λοιπὸν ὑποχρεωμένος νὰ φτιάχνει πολλὰ ἀπὸ αὐτὰ καὶ ἀφοῦ τὰ χρησιμοποιήσει λίγο καιρὸ νὰ τὰ ἀντικαθιστᾷ. Γι' αὐτὸ καὶ βρέθηκαν στὴ σπηλιά πολὺ περισσότερα ὀστέινα παρὰ λίθινα ἐργαλεῖα.

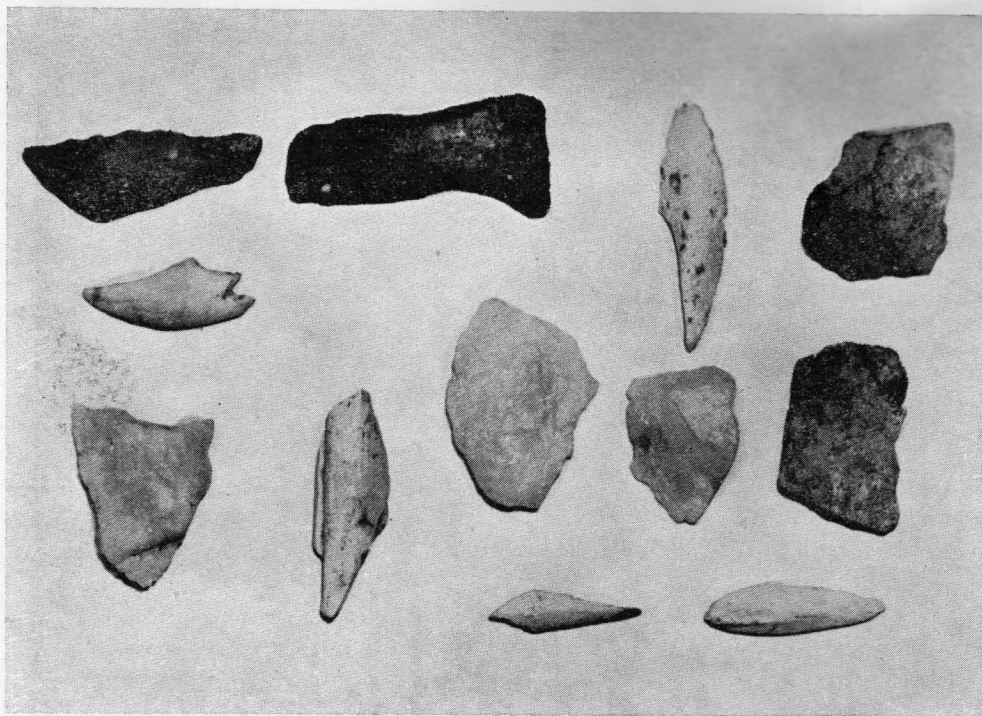


Ὁ Neanderthal τῶν Πετραλώνων.

Μέσα στὴ σπηλιά βρέθηκε ἀκόμη καὶ μιὰ κροκάλη ἀπὸ ἀσβεστόλιθο, με μιὰ ἐκκεντρὴ τρύπα. Πολὺ πιθανὸν ἡ τρύπα νὰ μὴν εἶναι τυχαία, ἀλλὰ νὰ ἀνοίχθηκε ἐπίτηδες, γιὰ νὰ περάσουν ἓνα δερμάτινο ἱμάντα ἢ ἓνα πρωτόγονο σχοινὶ καὶ με τὸν τρόπο αὐτὸ νὰ χρησιμοποιήσουν τὴν πέτρα σὰ σφυρὶ ἢ σὰν παρόμοιο ἐργαλεῖο, γιὰ τὸ κυνήγι τῶν ζώων μέσα στὴ σπηλιά.

Ἐκτὸς ἀπὸ αὐτὰ βρεθῆκανε καὶ τέσσαρα ἀνθρώπινα δόντια. Ἄπ' αὐτὰ τὰ τρία εἶναι κυνόδοντες (κάτω ἀριστερός, ἄνω ἀριστερός καὶ ἄνω δεξιός) ἀπὸ παιδιὰ καὶ νεαρὰ ἄτομα καὶ τὸ ἓνα τραπεζίτης (δεξιὸς ἄνω), ποὺ ἀπὸ τὴν τριβὴ ποὺ παρουσιάζει πρέπει νὰ ἀνήκει σὲ ἡλικιωμένο ἄτομο 45-50 ἐτῶν.

Μέχρι σήμερα είναι γνωστά 120 περίπου απολιθώματα του Homo neandertalensis. Όλα αυτά βρέθηκαν σε στρώματα του παλαιού κόσμου, που σχηματίστηκαν από την παγετώδη περίοδο του Riss έδω και 200.000 χρόνια μέχρι την άνω παγετώδη περίοδο του Wurm έδω και 50.000 χρόνια. Κατόπιν ο άνθρωπος του Νεάντερταλ εξαφανίζεται απότομα και παραχωρεί την θέση του στον Homo sapiens. Οί άνθρωποι του Νεάντερταλ, που κυριάρχησαν σ' ένα διάστημα 150.000 χρόνια, σίγουρα παρουσίαζαν πολλές διαφορές μεταξύ τους. Τά δόντια τους όμως, αντίθετα με τά δόντια



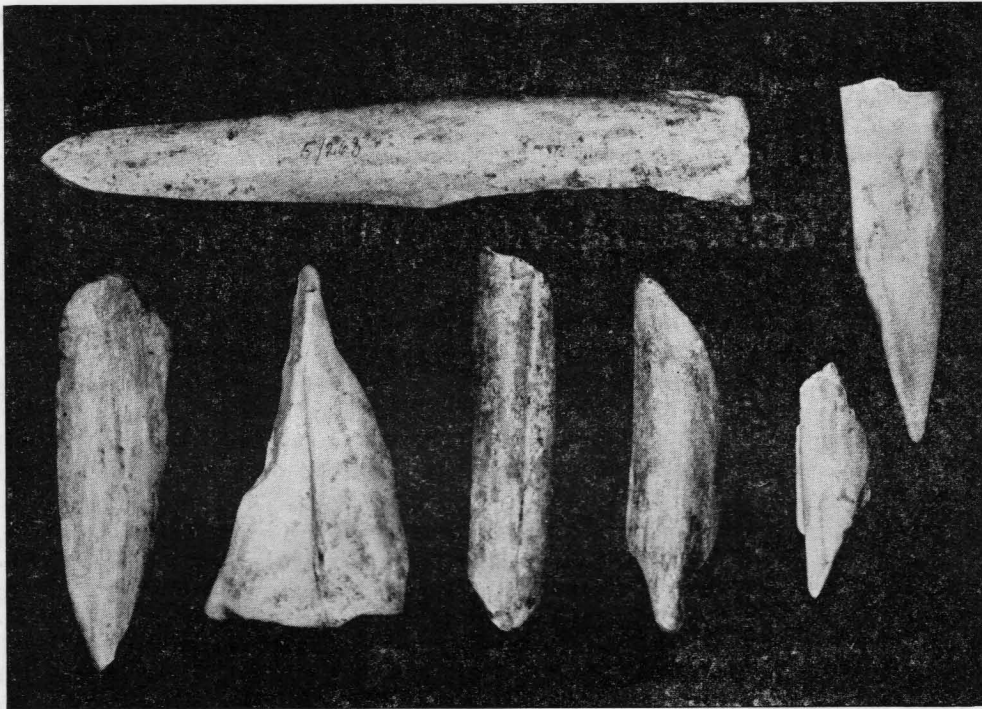
Λίθινα και οστέινα εργαλεία που βρέθηκαν στη σπηλιά των Πετραλώνων.

των Πιθηκανθρώπων και των Αύστραλοπιθήκων, που δείχνουν πιθήκεια στοιχεία, είναι, όπως και τά δόντια των ανθρωπομόρφων πιθήκων, χαρακτηριστικά ανθρώπινα. Θα μπορούσε λοιπόν τά δόντια, που βρέθηκαν στη σπηλιά νά ανήκουν σε ανθρωπομόρφους πιθήκους και όχι σε ανθρώπους του Νεάντερταλ. Άλλά οί ανθρωπόμορφοι πίθηκοι κατά τό άνω Διλούβιο δέν άπαντούν στον Έλλαδικό χώρο, γενικά δέ στην Εύρώπη είναι γνωστό ότι άπαντούν μέχρι τό μέσο Πλειόκαινο. Η ηλικία όμως των απολιθωμάτων των ζώων, που βρέθηκαν μέσα στη σπηλιά, είναι άνω Πλειστοκαινική. Άποκλείεται λοιπόν τά δόντια, που βρέθηκαν, νά ανήκουν σε ανθρωπόμορφο πίθηκο. Άλλωστε έχουν τις ίδιες διαστάσεις με εκείνα των Νεάντερταλ της Καρπίνια. Η μορφή και ή κατασκευή τους μάλιστα μās επιβάλλει νά δεχτούμε, ότι ανήκουν σε άτομα, όχι μόνο διαφορετικής ηλικίας, αλλά και διαφορετικής γεωλογικής εποχής του άνω Παλαιολιθικού.

Άπό την μορφολογία της σπηλιάς, τά απολιθώματα, που βρέθηκαν σ' αυτή, και τη γεωλογική κατασκευή της γειτονικής περιοχής βγαίνει τό συμπέρασμα, ότι ή σπη-

λιά τῶν Πετραλῶνων ἄρχισε νά σχηματίζεται τὸ βραδύτερον κατὰ τὸ ἄνω Πλειόκαινο. Τὸ ἄνοιγμα τῆς σπηλιᾶς συνεχίστηκε καὶ σ' ὅλο τὸ κάτω Πλειστόκαινο. Τὸ μέσον καὶ τὸ ἄνω Πλειστόκαινο ἡ σπηλιά ἔχει πιά διαμορφωθῆ καὶ δὲν ἔτρεχε νερὸ μέσα σ' αὐτή.

Ὡς τὸ ἄνω Πλειστόκαινο ἡ σπηλιά ἦταν κλειστή. Τότε γκρεμίστηκε ἓνα κομμάτι ἀπὸ τὴν ὄροφή της καὶ ἔτσι δημιουργήθηκε μιὰ φυσικὴ εἴσοδος, ποὺ ἐπέτρεψε τὴν ἐπικοινωνία μὲ τὸν ἔξω κόσμον. Ἀπὸ τὸ ἄνοιγμα αὐτὸ μῆκαν μέσα στὴ σπηλιά τὰ



Ὀστέϊνα ἐργαλεῖα ἀπὸ τὴ σπηλιά τῶν Πετραλῶνων.

ζῶα καὶ ὁ παλαιολιθικὸς ἄνθρωπος, ποὺ βρέθηκαν τὰ ἀπολιθώματά τους. Αὐτὴ ὁμῶς ἡ φυσικὴ εἴσοδος στὸ τέλος τοῦ Διλουβίου φράχτηκε ἀπὸ πέτρες καὶ χῶμα καὶ ἡ σπηλιά ξανάκλεισε. Ἔτσι κλειστὴ ἔμεινε ὡς τὴν ἡμέρα, ποὺ ἀνακαλύφθηκε καὶ ἀνοιχθῆκε ἡ τεχνητὴ εἴσοδος. Ἡ θέση, ποὺ βρίσκεται ἡ φυσικὴ εἴσοδος, βρίσκεται 170 περίπου μέτρα μακρύτερα ἀπὸ τὴν σημερινὴ τεχνητὴ εἴσοδο.

Μετὰ τὸ φράξιμο τῆς σπηλιᾶς, τὰ ὀστά τῶν ζῶων, ποὺ βρισκόντουσαν στὸ δάπεδο, συγκολλήθηκαν ἀπὸ τοὺς σταλακτίτες, ποὺ σχηματίστηκαν, καὶ πολλὰ ἀπὸ αὐτὰ σκεπάστηκαν ἀπὸ τὶς μεγάλες πέτρες, ποὺ ἀποσπάστηκαν ἀπὸ τὴν ὄροφή.

Ἐπειδὴ ἡ σπηλιά ἔμεινε ἀνοιχτὴ ὅλο τὸ Eem, δηλαδὴ ἀπὸ τὸ Riss μέχρι τὸ Wurm, δὲν ἀποκλείεται νὰ βρεθοῦν ἀπολιθώματα καὶ ἄλλων ἀνθρώπων τοῦ Νεάντερταλ, ποὺ νὰ εἶναι γεωλογικὰ νεότερα ἀπὸ τὸ κρανίον, ποὺ βρέθηκε.

Τὸ ὅτι μέσα στὴ σπηλιά βρέθηκαν τόσο πολλὰ ὀστά ζῶων θὰ μπορούσε νὰ ἐξηγηθῆ μὲ δύο τρόπους: Ἡ νὰ δεχθοῦμε, ὅτι ἡ σπηλιά χρησίμευε σὰν κατοικία τοῦ παλαιολιθικοῦ ἀνθρώπου, ἢ ὅτι μπορεῖ τὰ πτώματά τους νὰ παρασύρθηκαν σ' αὐτὴν

μέ το νερό. Ἀπό τήν πιό προσεκτική ὁμως μελέτη τῶν ὄστων, πού βρέθηκαν καί ἀπό τήν μορφολογία τῆς σπηλιάς, βγαίνει τό συμπέρασμα, ὅτι καμιά ἀπό τίς δυό παραπάνω φυσικές εἰσοδο δέν μπορεί νά σταθῆ. Ἡ πρώτη ἀποκλείεται, γιατί κοντά στήν πιθανή φυσική εἰσοδο δέν υπάρχουν μεγάλοι θάλαμοι. Ἐπομένως ἡ σπηλιά δέν ἦταν κατάλληλη νά χρησιμοποιηθῆ σάν κατοικία. Ἡ δεύτερη ἐπίσης δέν μπορεί νά γίνη δεκτή, γιατί τά κόκκαλα πού βρέθηκαν, βρίσκονται σέ καλή κατάσταση καί δέν παρουσιάζουν ἀποστρωγγλωμένα χεῖλη, πῶγμα, πού θά συνέβαινε, ἂν εἶχαν μεταφερθῆ ἀπό μακριά. Ἀποκλείεται λοιπόν νά κουβαλήθηκαν μέ τό νερό ἀπ' ἔξω.

Πιό πιθανή φαίνεται μιὰ τρίτη ὑπόθεση: Ἡ σπηλιά τῶν Πετραλώνων χρησίμευε γιά παγίδα. Ὁ παλαιολιθικός ἄνθρωπος ἦταν κυνηγός. Τρεφόταν ἀπό τό κρέας τῶν ζῶων πού σκότωνε. Σχυνά λοιπόν ὅταν κανένα κοπάδι ἀπό βόδια, ἐλάφια ἢ ἄλογα ἔφτανε ἐκεῖ κοντά, τότε μέ πέτρες καί φωνές τό ἔσπρωχνε πρὸς τήν φρεατώδη εἰσοδο τῆς σπηλιάς καί ἐξανάγκασε τά ζῶα νά πέσουν μέσα σ' αὐτή. Κατόπιν κατέβαινε καί τά σκότωνε μέ τά λίθινα ἐργαλεῖα του. Δέν ἀποκλείεται μάλιστα νά εἶχε διασκευάσῃ τήν εἰσοδο τῆς σπηλιάς κατά τέτοιο τρόπο, πού τά ζῶα νά μὴ γκρεμιζόντουσαν, ἀλλά καθὼς τά κυνηγοῦσε νά ἔμπαιναν σ' αὐτή καί νά μὴν μπορούσαν κατόπιν νά βγοῦν.

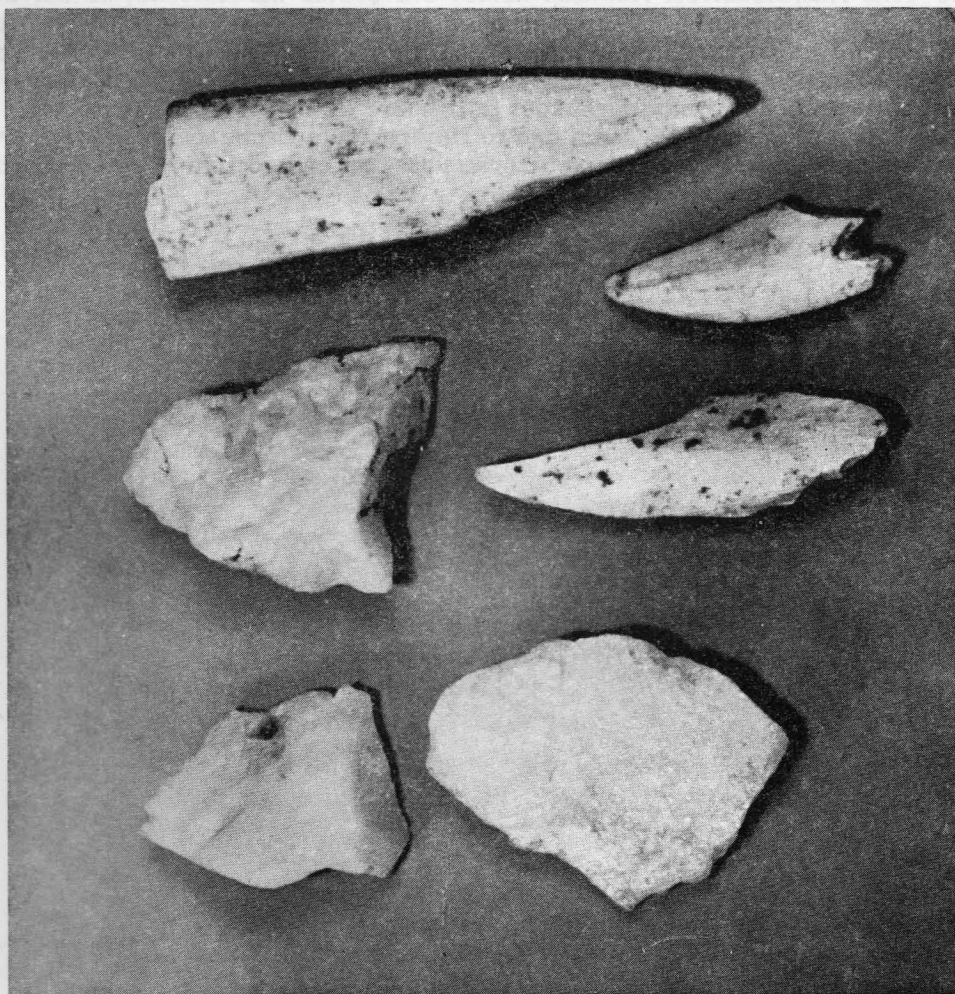
Μέ ἄλλα λόγια, τήν παρουσία τῶσων πολλῶν ὄστων μέσα στή σπηλιά τῶν Πετραλώνων μπορούμε νά τήν ἐξηγήσουμε, ἂν δεχθούμε, ὅτι ὁ παλαιολιθικός ἄνθρωπος γκρέμιζε στή σπηλιά κοπάδια ἀπό ἄλογα, βόδια ἢ ἐλάφια. Ὅσα ζῶα δέν σκοτωνόντουσαν καθὼς ἔπεφταν ἢ δέν τραυματιζόντουσαν σοβαρά καί μπορούσαν νά μετακινηθοῦν, ἔτσι τραυματισμένα ὅπως ἦταν, ζητοῦσαν νά σωθοῦν μέσα στίς σκοτεινές στοῆς τῆς σπηλιάς. Ἐδῶ ὁμως εἴτε γκρεμιζόντουσαν σέ βάραθρα, πού ὑπῆρχαν, καί ἄργά ἢ γρήγορα πέθαιναν, εἴτε τά σκότωναν οἱ ἄνθρωποι πού κατέβαιναν ἢ παραμόνευαν, μέ πέτρες, ρόπαλα ἢ καί μέ πέτρες δεμένες στήν ἄκρη ἑνὸς ἱμάντα ἢ σχοινοῦ.

Ὁ ἄνθρωπος τῶν Πετραλώνων δέν κατοικοῦσε λοιπόν συστηματικά στή σπηλιά, ἀλλά κατέβαινε σ' αὐτή μόνο γιά νά πάρῃ τό κρέας ἀπό τά ζῶα, πού ὁ ἴδιος παγίδευε καί σκότωνε. Μέσα στίς σκοτεινές στοῆς τῆς σπηλιάς, σὸ ἡμίφως ἢ μέ τό φῶς δαυλῶν, ἐτεμάχιζε μέ τά πρωτόγονα ἐργαλεῖα του τά ζῶα πού δέν μπορούσε νά μεταφέρῃ ὀλόκληρα ἔξω ἀπό τή σπηλιά καί ἔπαιρνε μονάχα τά κομμάτια πού εἶχαν πολὺ κρέας, ἐγκαταλείποντας ὅσα κομμάτια ἦσαν φτωχὰ σέ κρέας καί τά ὄστα. Αὐτὰ ὁμως τραβοῦσαν μέ τῆ μυρουδιά τους διάφορα θηρία (ἄρκουδα, ὕαινα, λύκο) μέ τά ὁποῖα συχνά ὁ παλαιολιθικός ἄνθρωπος ἦταν ὑποχρεωμένος νά δίνῃ σκληροῦς ἀγῶνες καί συχνά νά πέφτῃ θύμα τους. Μερικὲς φορές ἐπίσης ἦταν ἀναγκασμένος νά τά βάζῃ καί μέ τοὺς συνανθρώπους του, πού βασανιζόμενοι ἀπό τήν πείνα διεκδικούσαν τήν λεία του.

Εἶναι πολὺ πιθανόν, ὅτι ὁ ἄνθρωπος τῶν Πετραλώνων δέν ἐγκατέλειπε τοὺς νεκρούς του, ἀλλά τοὺς μετέφερε καί τοὺς ἔθαβε ἔξω ἀπό τή σπηλιά. Τὸ κρανίον, πού βρέθηκε, θά ἀνήκῃ λοιπόν σέ κάποιον, πού εἴτε δέν μπόρεσαν νά ἀποσπάσουν ἀπό τὰ νύχια τῶν θηρίων, εἴτε γκρεμίστηκε καί χάθηκε στίς σκοτεινές στοῆς τῆς σπηλιάς. Ἀφοῦ τά ἀπολιθώματα, πού βρέθηκαν μέσα στή σπηλιά, δέν μεταφέρθηκαν μέ τό νερό ἀπ' ἔξω, εἶναι φανερό ὅτι δέν ἀποτελοῦν μιὰ βιοκοινωνία ἀλλὰ μιὰ θανατοκοινωνία. Ἀντιπροσωπεύουν ἐπομένως μέρος μόνο ἀπὸ τήν πανίδα τῶν χερσαίων Σπονδυλωτῶν, πού τήν ἐποχὴ τοῦ Ἄνω Πλειστοκαίνου ζοῦσε στήν περιοχὴ τῆς Μακεδονίας. Πολλοὺς ἀντιπροσώπους τῆς πανίδος αὐτῆς γνωρίζουμε ἀπὸ τὰ ἀπολιθώματα, πού βρέθηκαν μέσα σέ ἄνω πλειστοκαινικὰ στρώματα, πού ἀπαντοῦν σέ πολλὰ μέρη τῆς Βορείου Ἑλλάδος.

Μέ τήν ἐκδοχὴ αὐτῆ, ὅτι ἡ σπηλιά χρησίμευε σάν παγίδα, συνηγορεῖ ἀκόμη καί

ή παρατήρηση, ότι μέσα στη σπηλιά τὰ ὄστᾶ βρέθηκαν συγκεντρωμένα κατὰ θέσεις, σὲ μιὰ ἀπόσταση ὄχι μεγαλύτερη ἀπὸ 60 μέτρα ἀπὸ τὴ φυσικὴ εἴσοδο, πολλές φορές σὲ δυσπρόσιτα καὶ ἀποκλεισμένα μέρη ἢ στὸ βάθος μιᾶς χαράδρας. Συχνὰ μάλιστα τὰ ὄστᾶ, πὸ βρέθηκαν σὲ μιὰ θέση, ἀνήκουν στὸ ἴδιο εἶδος ζῶου π.χ. ἔλαφο, ἵππο



Ὅστεινα καὶ λίθινα ἐργαλεῖα ἀπὸ τὴ σπηλιά τῶν Πετραλώνων.

κλπ. Αὐτὸ ἰσχύει μόνο γιὰ τὰ ὄστᾶ τῶν φυτοφάγων. Ἀπεναντίας τὰ ὄστᾶ τῶν σαρκοφάγων, πὸ εἶναι σπανιότερα, βρέθηκαν ἄτακτα σκορπισμένα σ' ὅλη τὴ σπηλιά. Σημαντικὴ εἶναι ἐπίσης καὶ ἡ παρατήρηση, ὅτι τὰ σχετικὰ λίγα κρανία τῶν σαρκοφάγων ζῶων, πὸ βρέθηκαν (ἄρκουδας, ὕαινας κλπ.) εἶναι ὀλόκληρα κατὰ κανόνα, ἐνῶ τὰ πολὺ ἀφθονότερα κρανία τῶν Ὀπληφόρων πολὺ σπάνια.

Ἡ σπηλιά τῶν Πετραλώνων παρουσιάζει ἐξαιρετικὸ ἐνδιαφέρον, τόσο γιὰ τὸ μεγάλο πλοῦτο, ὅσο καὶ τὴν ἀφάνταστη ὠραιότητα τῶν σταλακτιτῶν, πὸ βρίσκονται

σ' αὐτή. Γι' αὐτὸ ἐπιβάλλεται νὰ προστατευθῆ με κάθε τρόπο, ὥστε νὰ διατηρηθῆ σὲ καλὴ κατάσταση καὶ νὰ μὴ καταστραφῆ σιγὰ σιγὰ ἀπὸ τοὺς ἐπισκέπτας της. Ἄλλὰ ἐκτὸς ἀπὸ τὴ φυσικὴ τῆς ὠραιότητα, παρουσιάζει καὶ πολὺ μεγάλο ἐπιστημονικὸ ἐνδιαφέρον. Εἶναι μιὰ σπηλιὰ πὺν παρέμεινε ἀνοικτὴ μόνο κατὰ τὸ βραχὺ διάστημα τοῦ Ἐνω Πλειστοκαίνου. Ἀποτελεῖ λοιπὸν ἕνα φυσικὸ παλαιοντολογικὸ καὶ ἀνθρωπολογικὸ Μουσεῖο ἀνυπολόγιστης ἀξίας. Γι' αὐτὸ τὸ λόγο θὰ πρέπει, ὅπως καὶ γιὰ τοὺς ἀρχαιολογικοὺς χώρους, μὲ εἰδικὸ νόμο ὄχι μόνο νὰ ἀπαγορευθῆ κάθε βλάβη, ἀλλοίωση ἢ ἀφαίρεση, ἔστω καὶ τοῦ πιδ μικροῦ ἀντικειμένου, ἀλλὰ καὶ ἡ διενέργεια ἀνασκαφῶν ἀπὸ μὴ εἰδικοὺς ἐπιστήμονες.

Οἱ ἀνασκαφές, πὺν συνεχίζονται ἀπὸ τὸ Πανεπιστήμιο Θεσσαλονίκης με τὴν συνδρομὴ τοῦ Ἑλληνικοῦ Ὁρειβατικοῦ Συνδέσμου, ἐλπίζουμε, ὅτι γρήγορα θὰ φέρουν σὲ φῶς καὶ ἄλλα σημαντικὰ εὐρήματα.

