

ΑΝΤΩΝΗ ΚΑΝΕΛΛΗ

Η ΣΠΗΛΙΑ ΤΩΝ ΠΕΤΡΑΛΩΝΩΝ

*Ἀνάτυπον ἀπὸ τὸ περιοδικὸν τοῦ Ἑλληνικοῦ Ὀρειβατικοῦ Συνδέσμου «ΤΟ ΒΟΥΝΟ»
τεύχος Ἰουλίου - Αὐγούστου 1962, ἀριθ. 227 (σελ. 91 - 102).*

ΑΘΗΝΑΙ

1962

Η ΣΠΗΛΙΑ ΤΩΝ ΠΕΤΡΑΛΩΝΩΝ

ΑΝΤΩΝΗ ΚΑΝΕΛΛΗ

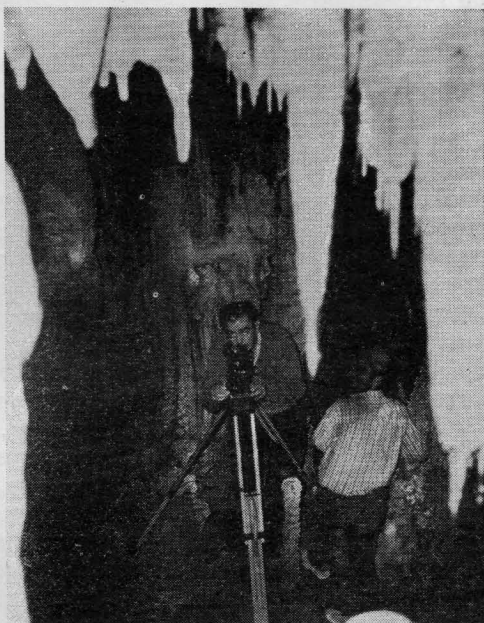
Στο δυτικό μέρος της χερσονήσου της Χαλκιδικής, ΝΑ της Θεσσαλονίκης, κοντά στους πρόποδες του βουνού Κατσίκια (ύψ. 642 μ.), βρίσκεται το χωριό Πετράλωνα.

Η Κατσίκια αποτελείται από μεσοζωϊκό ασβεστόλιθο, μέσα στον όποιον υπάρχουν αποθέσεις βωξίτου. Τα τριτογενή στρώματα, από μαργαϊκό ψαμμίτη, άργιλλο, μάργα και ασβεστολιθικό τόφο, που το πάχος τους είναι μερικές εκατοντάδες μέτρα, καθώς και οι τεταρτογενείς αποθέσεις της άμμου, άργιλλικού πηλού κλπ., που αποτελούν το μεγαλύτερο μέρος της χερσονήσου, φτάνουν ως τους δυτικούς πρόποδες του βουνού, όπου σε ύψος 250 μέτρα και μόλις χίλια μέτρα από το χωριό, βρίσκεται μιὰ σπηλιά, που πήρε το όνομα σπηλιά των Πετραλώνων.

Η ιστορία της σπηλιάς αυτής είναι λίγο παράξενη και διαφέρει από τις γνώστες μας για τις άλλες σπηλιές. Από χρόνια, στους κατοίκους του χωριού ήτο γνωστό ότι στο μέρος αυτό υπάρχει μιὰ στενή τρύπα, που διευθύνεται προς τα κάτω. Κανένας όμως δεν έπεχείρησε ποτέ να κατέβη σ' αυτή, ούτε ύποψιάζετο ότι οδηγούσε σε σπηλιά.

Το 1959 ένας γέρος του χωριού, ο Φ. Χατζηρίδης, νόμισε ότι άκουσε κάτω από αυτή την τρύπα το θόρυβο που κάνει το νερό όταν κυλά. Κι' έπειδή ο τόπος ύποφέρει πολύ από νερό, μίλησε γι' αυτό στους νέους του χωριού και τους παρεκίνησε να κατέβουν και να δοϋν τί γίνεται. Πραγματικά μερικοί από αυτούς ενδιαφέρθηκαν και δυό, οί πιό τολμηροί, οί Β. Γιαννακόπουλος και Χρ. Σαριγιανίδης, μ' ένα σκοινι 13 μέτρων και τή βοήθεια των άλλων, κατέβηκαν σ' αυτή. Δυστυχώς για το χωριό, νερό δεν βρήκαν, αλλά ανέκαλυψαν μιὰ ενδιαφέρουσα και πολύ ωραία σπηλιά.

Η φυσική καπνοδόχος που ακολούθησαν είναι στενή και το κατέβασμα από αυτή στη σπηλιά κοπιαστικό. Γι' αυτό ή περιέργεια, αλλά και ή έλπίδα ότι μπορούσε στο βάθος της να βρεθή νερό, τους έσπρωξε ν' ανοίξουν, τον ίδιο χρόνο, σαράντα μέτρα πιο πέρα, μιὰ άλλη είσοδο, απ' όπου μπορεί κανείς εύκολα πλέον να μπη στη σπηλιά.



Η αποτύπωση της σπηλιάς με τον θεοδόλιχο

Μιά μέρα μερικοί Πετραλώνιτες έφεραν στο συνάδελφο κ. Κόκκορο, καθηγητή του Πανεπιστημίου Θεσσαλονίκης, μερικά κομμάτια όστων και μερικά δόντια που βρήκαν στο βάθος τής σπηλιάς, σε απόστασι 140 μέτρα από την τεχνητή είσοδο. Τα απολιθώματα αυτά στάλθηκαν στο Ίνστιτούτο Γεωλογίας και Έρευνών Ύπεδάφους στην Άθηνα, που έστειλε τον μακαριτή Ι. Πετρόχειλο στα Πετράλωνα. Η έκθεσις του δημοσιεύθηκε, μετά το θάνατό του, στο Δελτίο τής Σηπλιαολογικής Έταιρίας¹.

Ένα χρόνο άργότερα, στις 18 Σεπτεμβρίου 1960, στην έφημερίδα «Μακεδονία», δημοσιεύθηκε ή είδησις ότι από μιá εξαμελή ομάδα (Ι. Μαλκότση, Ι. Στάθη, Β. Άβράμη, Χρ. Σαριγιανίδη, Κ. Σαριγιανίδη και Στ. Χατζαρίδη) που έπεσκέφθηκε τή σπηλιά, βρέθηκαν στο βάθος της διάφορα όστω, μεταξύ των όποιων και ένα ανθρώπινο κρανίο. Όπως ήτο έπόμενο, ή είδησις αυτή μās άνεστάτωσε. Γιατι ένα κρανίο που βρέθηκε σε μιá σπηλιά, που ως τώρα ήτο σχεδόν κλειστή, δέν μπορούσε παρά να άνήκει σε ένα Παλαιάνθρωπο. Γι' αυτό πήραμε την έντολή από τον Πρύτανη και τις διοικητικές άρχές, να πάμε άμέσως στα Πετράλωνα και να φροντίσωμε να διασώσωμε το εύρημα αυτό, που ίσως, από άγνοια ή άπειρία εκείνων που το βρήκανε, ύπήρχε κίνδυνος να καταστραφή. Πραγματικά επρόκειτο για ένα σπάνιο απολιθώμα ενός Homo neanderthalensis, που σήμερα βρίσκεται στις συλλογές του Πανεπιστημίου Θεσσαλονίκης, στις όποιες και άνήκει. Η λεπτομερής μελέτη του εύρηματος αυτού δέν έτελείωσε ακόμη. Δημοσιεύθηκε μόνο μιá πρόχειρος ανακοίνωσις στο γαλλικό επιστημονικό περιοδικό «L' Anthropologie»².

Οί άνασκαφές που έγιναν στο θάλαμο που βρέθηκε το κρανίο, καθώς και σε άλλα μέρη τής σπηλιάς, έδειξαν ότι σ' ένα ώρισμένο τμήμα της βρίσκονται συγκεντρωμένα πολλά όστω διάφορων ζώων, που μόνο με συστηματικές έρευνες μπορούν να άποκαλυφθούν. Γι' αυτές όμως είναι άπαραίτητο να άνοιχτή μιá δεύτερη τεχνητή είσοδος; ώστε όχι μόνον τα χώματα των άνασκαφών να μπορούν να άπομακρυνθούν σχετικώς εύκολα, αλλά και ό επισκέπτης να μπορή να μπαίνει άμέσως στους μεγάλους θαλάμους, χωρίς να χρειαστή να περάση από χαμηλά περάσματα ή να γίνουν ζημιές στη σπηλιά για να φαρδύνουν μερικά σημεία της. Με την βοήθεια του Πανεπιστημίου Θεσσαλονίκης και του Έλληνικού Όρειβατικού Συνδέσμου, τον περασμένο χρόνο γίνηκε ή άποτύπωσις του σπηλαιού από τον τοπογράφο κ. Ρέγκο και άρχισαν οί πρώτες έργασίες για το άνοιγμα τής δεύτερης τεχνητής είσοδου, που ελπίζουμε ότι θα συνεχιστούν και φέτος.

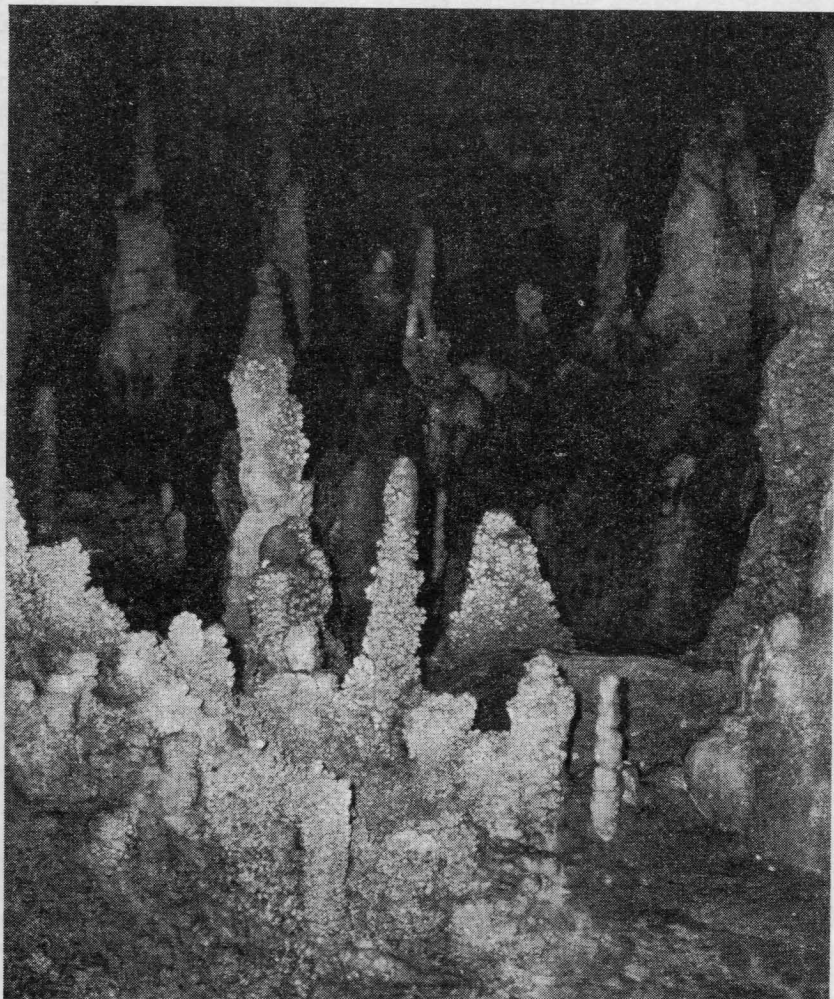
Η σπηλιά των Πετραλώνων άποτελείται από δυό σχεδόν παράλληλες κύριες στοές, με κατεύθυνσι από βορρά προς νότο, που συγκλίνουν κι ένώνονται στο βορρά. Έχει δηλ. το σχήμα ενός πολυ κλειστού Α, που ή κορυφή του φαίνεται ότι είναι ή άρχική της είσοδος. Από τις δυό αυτές στοές, που είναι σκεπασμένες με σταλακτίτες και άλλο λιθωματικό ύλικό και που οί άξονές τους είναι πολυ κοντά ό ένας στον άλλο, ξεφεύγουν διάφορες διακλαδώσεις, από τις όποιες άλλες συνδέονται πιό πέρα με τή κυρία στοά και άλλες καταλήγουν τυφλά. Το πιθανότερο είναι ότι οί περισσότερες από τις τελευταίες, όσο και άν φαίνονται άνεξάρτητες, συνδέονται μεταξύ τους και ότι με τον καιρό και τή συστηματική έξερεύνηση θα άνακαλυφθή ή σύνδεσις τους. Ίδιαίτερα το άκρο τής σπηλιάς μπορεί να θεωρηθή βέβαιο ότι συνδέεται με το θάλαμο που βρίσκεται δεξιά από την σημερινή τεχνητή είσοδο.

1. Ι. Πετρόχειλου (1960). Έκθεσις επί των γενομένων παρατηρήσεων εις τα σπήλαια των Πετραλώνων (Χαλκιδικής). Δελτίον Έλληνικής Σηπλιαολογικής Έταιρίας, 5, 140-148.

2. P. Kokkoros et A. Kanellis (1960) Découverte d' un crâne d' homme paléolithique dans la péninsule Chalcidique. «L' Anthropologie». 64, 438-446.

Οί στοές ακολουθοῦν τὶς διακλάσεις τοῦ βουνοῦ καὶ βρίσκονται περίπου στὸ ὑψόμετρο τῆς εἰσόδου. Μόνο στὸ τέλος ἀνοίγονται ἀνεξερευνητες ἀκόμη χαράδρες, πὸν ὁ πυθμένας τους βρίσκεται βαθύτερα ἀπὸ αὐτό.

Οἱ δύο κύριες στοές τῆς σπηλιᾶς ἔχουν συνολικὸ μῆκος 425 μέτρα. Τὸ μῆκος ὅμως ὄλων τῶν στοῶν εἶναι πολὺ μεγαλύτερο. Τὸ ὕψος δὲν περνᾷ τὰ 8 μέτρα. Ἀπὸ τὴν



Σὲ πολλὰ σημεῖα τὸ ἔδαφος εἶναι σκεπασμένο σχεδὸν τελείως ἀπὸ δειτροζαία

ὄροφή τοῦ θαλάμου πὸν βρίσκεται δεξιὰ ἀπὸ τὴν τεχνητὴ εἴσοδο, καθὼς καὶ σὲ μερικὰ ἄλλα μέρη, κρέμονται ρίζες πουρναριῶν, πὸν δείχνουν ὅτι τὸ πάχος τοῦ ἀσβεστολίθου στὶς θέσεις αὐτὲς δὲν πρέπει νὰ εἶναι μεγάλο.

Ἡ θερμοκρασία μέσα στὴ σπηλιὰ δὲν παρουσιάζει διακυμάνσεις. Τὸν Ὀκτώβριο ἦτο 17°C. Μερικὲς φορές παρατηρεῖται ἓνα ἐλαφρὸ ρεῦμα ἀέρος. Ἄλλοτε ὄχι. Αὐτὸ ἔχει ἐπίδρασι στὴν ἀναπνοή. Ὅταν δὲν σχηματίζεται ρεῦμα ὁ ἀέρας δὲν ἀνανεοῦται,

τὸ διοξειδίου τοῦ ἄνθρακος μαζεύεται στὸ κάτω μέρος τῶν στοῶν καὶ ἡ ἀναπνοὴ γίνεται δύσκολη. Πολλὲς φορές μάλιστα οἱ ἀναπτήρες δὲν ἀνάβουν, τὰ σπύρτα καΐνε μὲ δυσκολία καὶ ὅταν γιὰ κάποιο λόγο σβῆση ἡ λάμπα πετρελαίου «Lux» δὲν ἀνάβει πιά, ὅση προσπάθεια καὶ ἂν καταβληθῇ.

Στῆ σπηλιά, ἐκτὸς ἀπὸ τὸ κρανίον τοῦ *Homo Neanderthalensis* βρέθηκαν ἐπίσης καὶ πάρα πολλὰ ὀστᾶ, καθὼς καὶ μερικὰ κρανία διαφόρων ζώων, κυρίως τῆς τάξεως τῶν σαρκοφάγων καὶ τῶν ὀπληφόρων. Πολλὰ ἀπὸ αὐτὰ διατηροῦνται σὲ πολὺ καλὴ κατάστασι. Τὰ ὀστᾶ αὐτὰ ἀνήκουν στὰ: λύκο (*Canis lupus L.*), τσακάλι (*Canis aureus Gldenstedt*), ὕαινα (*Hyaena crocuta Goldf.*), σπηλαιῖα ἄρκτο (*Ursus spelaeus Blumb.*), λέοντα τῶν σπηλαίων *Felis leo (spelaeus Goldf.)*, ρινόκερο (*Rhinoceros Mercki Jger*), ἵππο (*Equus caballus L.*), ἀγριόχοιρο (*Sus choeroides Pomel.*), ἐλάφι (*Cervus elaphus*), κατσίκια (*Capra pyrenaica Schimp.*) καὶ βόδι (*Bos primigenius Bojanus*). Βρέθηκαν ἐπίσης καὶ μερικὰ ὀστᾶ ποὺ ἀνήκουν σὲ πτηνὰ ἢ χελῶνες, καθὼς καὶ πάρα πολλοὶ κόπρόλιθοι ὑαίνης. Εἶναι περὶεργο ὅτι μέσα στῆ σπηλιά δὲν βρέθηκαν ζῶντα ζῶα. Ἴσως αὐτὸ νὰ εἶναι μιὰ ἔνδειξις ὅτι ἡ σπηλιά γιὰ πολὺ καιρὸ δὲν εἶχε καμιὰ ἐπικοινωνία μὲ τὸν ἔξω κόσμον.

Στῆ σπηλιά μπαίνουμε ἀπὸ τῆ τεχνητῆ εἴσοδο ποὺ ἀνοίχτηκε τὸ 1959 ἀπὸ τοὺς χωρικοὺς τῶν Πετραλώνων. Στὴν ἀρχὴ κατεβαίνουμε ἑπτὰ μέτρα χωρὶς καμιὰ δυσκολία, σ' ἓνα θάλαμο ὕψους τριῶν μέτρων, ποὺ δὲν παρουσιάζει κανένα ἰδιαιτερο ἐνδιαφέρον. Μπροστὰ μας ἓνας χοντρός σταλακτίτης φράζει τὴν κύρια στοὰ ποὺ προχωρεῖ πρὸς βορρᾶ, ἀφίνοντας δεξιὰ καὶ ἀριστερά του ἀνοίγματα ἀπὸ τὰ ὁποῖα μπορεῖ νὰ περάσῃ κανεὶς σχετικῶς εὐκόλα. Δεξιὰ μας ἓνα πέρασμα ὁδηγεῖ πρὸς τὸν ἀνατολικὸ θάλαμον καὶ σὲ μιὰ ἄλλη στοὰ ποὺ διχάζεται σὲ δυὸ σκέλη. Τὸ δεξιὸ ἀπὸ αὐτὰ σταματᾶ ὕστερα ἀπὸ 40 μέτρα, ἐνῶ τὸ ἀριστερὸ προχωρεῖ παράλληλα μὲ τὴν κύρια στοὰ καὶ τὴν συναντᾶ πιὸ πέρα.

Περνώντας δεξιὰ ἀπὸ τὸν χοντρὸ σταλακτίτη μπαίνουμε μὲ κάποια δυσκολία σὲ μιὰ στενὴ στοὰ, ποὺ στὴν ἀρχὴ της βρίσκεται ἓνα κολωνάκι. Τὸ ὕψος της κυμαίνεται μεταξὺ δύο καὶ τριῶν μέτρων. Τὸ πλάτος της εἶναι ἓνα ἕως ἐνάμισον μέτρο. Οἱ τοῖχοι της εἶναι σκεπασμένοι ἀπὸ σταλακτίτες ποὺ φτάνουν ὡς κάτω. Ἀπὸ τὴν ὀροφὴ της κρέμονται πολλοὶ μικροὶ σταλακτίτες. Ἡ στοὰ αὐτὴ προχωρεῖ πρὸς βορρᾶ καὶ ἔχει μῆκος ὀκτῶ μέτρα. Ἐκεῖ βρίσκεται ἓνα στενὸ πέρασμα 70 ἑκατοστῶν ὕψους, μὲ 30 ἑκατ. πλάτος, ποὺ τὸ περνᾶμε μπουσουλώντας.

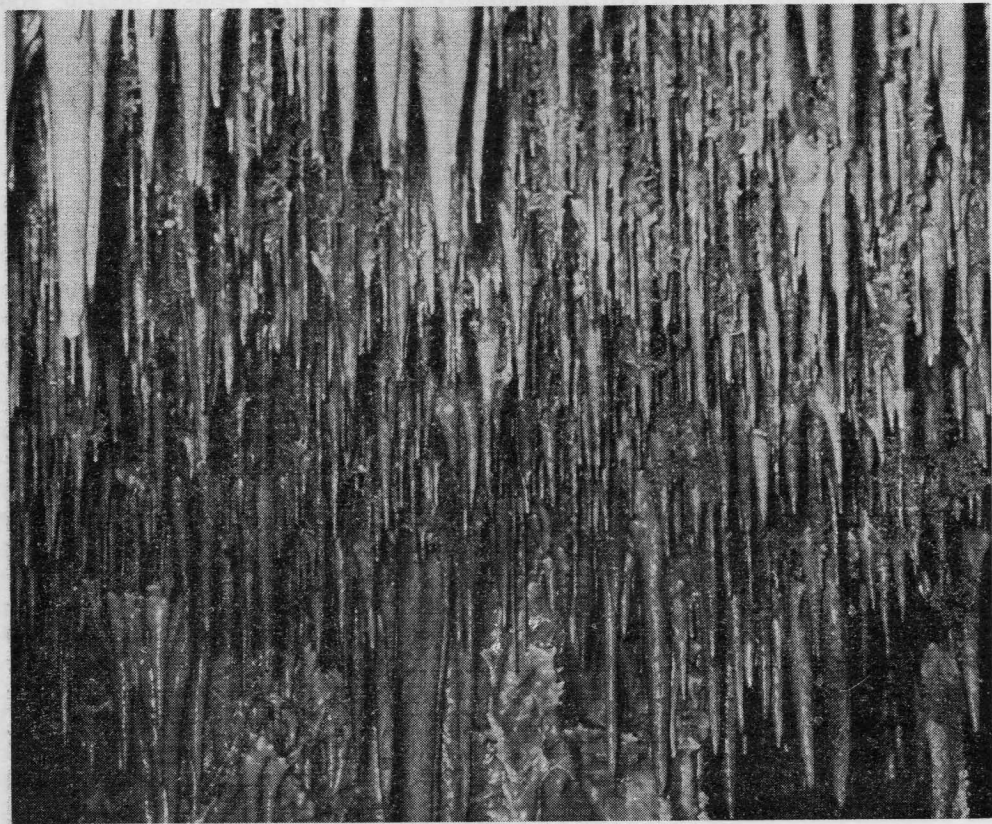
Ἀπὸ ἐκεῖ ἡ στοὰ προχωρεῖ ἄλλα δεκατέσσερα μέτρα μὲ τὴν ἴδια κατεύθυνσι. Σὲ ἔντε μέτρα ἀπόστασι καὶ στὸ τέρμα της ὑπάρχει ἀκόμα ἓνα κολωνάκι καὶ κατόπιν ἀνοίγει σ' ἓνα θάλαμον, ποὺ τὸ ὕψος του φτάνει τὰ τέσσερα μέτρα. Δεξιὰ μας βρίσκεται ἓνας τοῖχος δύο μέτρα ὕψους καὶ πιὸ πέρα ἓνας θάλαμος. Μὲ τὸν θάλαμον αὐτὸν συνδέεται ἡ παράλληλος στοὰ ποὺ ξεκινᾶ ἀπὸ τὴν δεξιὰ μεριὰ τοῦ θαλάμου ποὺ βρίσκεται στὴν ἀρχὴ τῆς τεχνητῆς εἰσόδου. Ἐκεῖ ἐπίσης κατεβαίνει καὶ ἡ καπνοδόχος ποὺ χρησιμοποιήθηκε γιὰ τὴν πρώτη κατάβασι. Ἀριστερά μας βρίσκεται μιὰ κολῶνα.

Ἀπὸ ἐδῶ ἡ στοὰ ποὺ ἀκολουθοῦμε συνεχίζεται σὲ μιὰ ἀπόστασι δεκαεννέα μέτρων. Διευθύνεται πάντοτε πρὸς βορρᾶν καὶ τὸ πλάτος της ποικίλλει ἀπὸ 1,5 ἕως 4 μέτρα, ἐνῶ τὸ ὕψος της κυμαίνεται ἀπὸ 3 - 4 μέτρα. Οἱ τοῖχοι, ποὺ ἀποτελοῦνται ἀπὸ σταλακτίτες, καθὼς καὶ τὸ πάτωμα, εἶναι σκεπασμένοι μὲ δεινδράκια. Ἀπὸ τὴν ὀροφὴ κρέμονται πολλὰ μικρὰ μακαρόνια. Ἀριστερά μας, στὴ βάσι τοῦ τοῖχου, βρίσκονται πολλὰ μανιτάρια.

Φτάνουμε κατόπιν σ' ἓνα πέρασμα 70 ἑκ. ὕψους μὲ 60 πλάτος. Μετὰ ἀπὸ αὐτὸ ὑπάρχει ἓνα κολωνάκι καὶ ἀπὸ ἐκεῖ κατεβαίνουμε σὲ μιὰ στοὰ (τὶς κατακόμβες) στενὴ

μόλις 40 εκ. πλάτος, πού τὸ ὕψος της εἶναι 4 μέτρα. Ἡ στοὰ αὐτὴ πλαταίνει κάπως, γίνεται 80 εκατ. καὶ συνεχίζεται 11 μέτρα. Ἀπὸ ἐκεῖ σκαρφαλώνουμε δεξιὰ, περνᾶμε κάτι σταλακτίτες (τις πόρτες), γυρίζουμε ἀριστερὰ καὶ μπαίνουμε σ' ἓνα μακρὺ, ψηλὸ θάλαμο, μὲ πολλοὺς σταλακτίτες δεξιὰ καὶ ἀριστερὰ στοὺς τοίχους καὶ ἓνα δάσος ἀπὸ μικροὺς σταλακτίτες πού κρέμονται ἀπὸ τὴν ὀροφή. Δεξιὰ μας καταλήγει ἡ παράλληλος στοὰ πού ἀρχίζει ἀπὸ τὸν πρῶτο θάλαμο.

Δυὸ χοντροὶ σταλακτίτες μᾶς κόβουνε τὸ δρόμο. Τοὺς περνᾶμε ἀριστερὰ καὶ φτάνουμε σ' ἓνα λάκκο (τὸ σαλονάκι μὲ τὰ ψάθινα καθίσματα) πού δὲν εἶναι τίποτε ἄλλο παρὰ τὰ λείψανα μιᾶς παλιᾶς λίμνης, πού ὑπῆρχε ἄλλοτε στὴ σπηλιά, ὅταν ἡ σταγο-



Ἀπὸ τὸ σταλακτικό διάκοσμο τῆς μεγάλης αἰθούσης μὲ τὴ «κόμπρα»

νορροῇ ἦταν μεγαλύτερη. Οἱ τοῖχοι δεξιὰ καὶ ἀριστερὰ εἶναι σκεπασμένοι μὲ σταλακτίτες. Ἀπὸ τὴν ὀροφή ἐπίσης κρέμονται πολλοὶ μικροὶ βοτρυοειδεῖς σταλακτίτες καὶ μακαρόνια. Περνᾶμε τὸ σαλονάκι μὲ τὰ ψάθινα καθίσματα πατώντας στὰ χεῖλη του. Στὸ τέλος αὐτοῦ τοῦ θαλάμου, πού ἔχει 6 - 7 μέτρα ὕψος, ἐνῶ τὸ μήκος του φτάνει τὰ 20 μέτρα, ἡ ὀροφή εἶναι πλάκα. Πρὸς τὰ ἀριστερὰ πολλοὶ μικροὶ καὶ μεγάλοι σταλακτίτες χωρίζουν μιὰ ιδιαίτερη αἴθουσα.

Παρακάμπτοντες κάτι μεγάλους σταλακτίτες πού μᾶς κόβουν τὸ δρόμο, περνᾶμε δεξιὰ ἀπὸ τὴ «μούμια» καὶ ἀπὸ τοὺς μύλους, πού δὲν εἶναι παρὰ τὰ λείψανα μιᾶς πα-

λιᾶς λεκάνης ὑδατοσυλλογῆς, στὴν ὁποία ἔχει ἀποτεθῆ ἀμμόδης ἀσβεστίτης, καὶ βγαίνουμε σὲ μιὰ μεγάλη αἶθουσα. Σ' αὐτὴν ὑπάρχουν πολλοὶ πεσμένοι χοντροὶ σταλακτίτες (πύραυλοι, κανόνια). Ἀριστερά μας εἶναι τὸ «στεφάνι» καὶ τὸ «ἀγγελοῦδι». Ἡ ὄροφὴ εἶναι ἀνώμαλος, μὲ μαστοειδεῖς καὶ πριονοειδεῖς σταλακτίτες. Ἀπὸ ἐδῶ, προχωρώντας δεξιὰ, μποροῦμε νὰ βγοῦμε στὶς χαράδρες, ὅπου ὑπάρχει τὸ «ἀναλόγιο», ἐνῶ πρὸς τὰ ἀριστερά ὑπάρχει ἓνα βύθισμα ποῦ συγκοινωνεῖ μ' ἓνα θάλαμο ὅπου δὲν ὑπάρχει ἀρκετὸ δξυγόνο. Περνάμε τὸ βύθισμα στὰ δεξιὰ του, κατόπιν στὰ ριζὰ πρὸς τὰ ἀριστερά ἐνὸς βράχου ποῦ ἔχει πιασίματα καὶ φτάνουμε στὸ τέλος τοῦ θαλάμου αὐτοῦ, ποῦ τὸ μῆκος του φτάνει τὰ 17 μέτρα.

Ἀπὸ ἐδῶ στρίβουμε δεξιὰ καὶ σκαρφαλώνουμε σὲ μεγάλα πεσμένα βράχια, ποῦ πάνω τους ἔχουν σχηματισθῆ σταλακτίτες. Ἔτσι φτάνουμε σ' ἓνα φεγγίτη. Πρὸς τὰ δεξιὰ μας ἀνοίγεται μιὰ μικρὴ αἶθουσα. Προχωρώντας κατόπιν ἀνεβαίνουμε σ' ἓνα πατάρι, στρίβουμε ἀριστερά καὶ κατεβαίνοντας μιὰ γλύστρα φτάνουμε σ' ἓνα θάλαμο 6 - 7 μέτρα ὕψος. Ἀριστερά ὑπάρχει καὶ μιὰ ἄλλη διάβασις, ἀλλὰ εἶναι πρὸ δύσκολη.

Στὸ θάλαμο αὐτὸν βρέθηκαν ἀπολιθωμένα ὁστὰ διαφόρων θηλαστικῶν, καθὼς καὶ τὸ κρανίον τοῦ Νεάντερτάλ. Γι' αὐτὸ ὀνομάστηκε «θάλαμος τοῦ κρανίου».

Στὸ βόρειο μέρος αὐτοῦ τοῦ θαλάμου βρίσκονται δυὸ μεγάλοι σταλακτίται. Τοὺς παρακάμπτουμε πρὸς τὰ ἀριστερά καὶ μπαίνουμε σὲ μιὰ στενὴ καὶ ψηλὴ στοᾶ, ποῦ διευθύνεται 30⁰ ἀνατολικῶς τοῦ Βορρᾶ καὶ προχωρεῖ 12 μέτρα. Ἡ στοᾶ αὐτὴ στὴν ἀρχὴ δὲν ἔχει σταλακτίτες ἀλλὰ εἶναι σκαμμένη μέσα στὸν ἀσβεστόλιθο. Στους τοίχους τῆς καὶ σὲ ὕψος 1.70 μ. ὑπάρχουν κολλημένες πέτρες, ποῦ δείχνουν ὅτι κάποτε στὸ ὕψος αὐτὸ ὑπῆρχε ἓνα πάτωμα ποῦ κατέπεσε. Στὸ ἔδαφος ὑπάρχει καὶ δευτέρου τέτοιον πάτωμα, ποῦ εἶναι ἐπίσης πεσμένο.

Περνώντας τὴν στοᾶ φθάνουμε σὲ μιὰ σάρα μὲ μεγάλη κλίσι, ποῦ τὴν ἀνεβαίνουμε καὶ φτάνουμε σ' ἓνα θάλαμο ἀρκετὰ εὐρύχωρο τέσσαρα μέτρα ψηλότερα. Μέχρις ἐδῶ ἔφτανε ἡ σπηλιὰ ὡς τὸν Φεβρουάριον τοῦ 1962. Τὸ πάνω μέρος τῆς σάρας ἦταν παγωμένο. Ὅλες οἱ πέτρες δηλ. εἶχαν συνδεθῆ μεταξὺ τους καὶ εἶχαν σχηματίσει ἓνα σκληρὸ στρώμα. Μαζὶ μὲ τὶς πέτρες ἦσαν ἀνακατεμένα καὶ ὁστὰ. Κάνουμε λοιπὸν τὴν σκέψι ὅτι πρὸς τὴν πλευρὰ αὐτὴ θὰ ἔπρεπε νὰ βρισκόταν ἡ ἀρχικὴ φυσικὴ εἴσοδος τῆς σπηλιᾶς.

Ἐπειδὴ, κατὰ τοὺς ὑπολογισμοὺς μας, δὲν εἶχαμε ὑψομετρικὴ διαφορὰ ἀπὸ τὸ σημεῖο εἰσόδου τῆς σπηλιᾶς καὶ ἐπειδὴ ἡ διεύθυνσις τῆς στοᾶς ποῦ ἀκολουθοῦμε γιὰ νὰ φτάσουμε ἔως ἐδῶ εἶναι παράλληλος μὲ τὴν πλευρὰ τοῦ βουνοῦ, γιὰ νὰ διευκολύνουμε τὶς ἐργασίες μας ἀπεφασίσαμε νὰ σκάψουμε πρὸς τὴν κατεύθυνσι τῆς σάρας καὶ νὰ ἀνοίξουμε στὸ μέρος αὐτὸ μιὰ δευτέρη τεχνητὴ εἴσοδο.

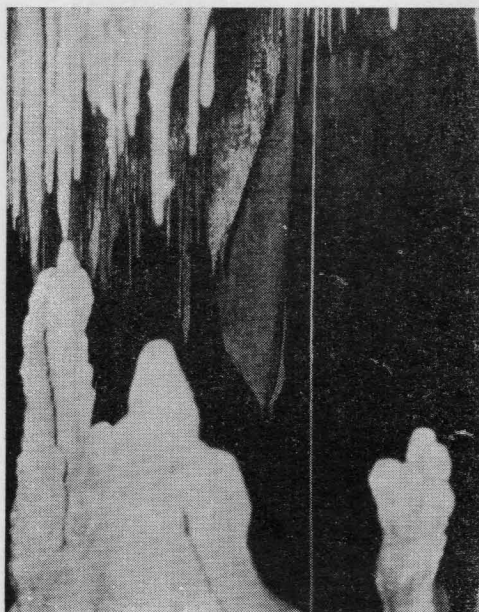
Τὸ σκάψιμο ἦταν ἀρκετὰ δύσκολο. Πρῶτον γιὰτὶ εἶχαμε νὰ κάνουμε μὲ τὸ σκληρὸ στρώμα ποῦ βρισκότανε στὴν ἐπιφάνεια τῆς σάρας καὶ δευτέρου γιὰτὶ ὁ χῶρος ὅπου ἔσκαβαν ἦταν στενὸς καὶ δὲν μποροῦσαν νὰ ἐργασθοῦν συγχρόνως δυὸ ἐργάτες, οὔτε καὶ συνέχεια ὥρα πολὺ. Μετὰ τὸ σπάσιμο τοῦ σκληροῦ στρώματος πέσαμε σὲ ἓνα γέμισμα, ποῦ ἔκανε τὸ σκάψιμο πρὸς τὰ πάνω πολὺ επικίνδυνον, γιὰτὶ ἀπὸ στιγμὴ σὲ στιγμὴ ὑπῆρχε φόβος νὰ κυλίσουν στὸ κεφάλι τοῦ ἐργάτου μεγάλες πέτρες, ποῦ κρεμόντουσαν ψηλά. Γι' αὐτὸ ἡ ἐργασία προχωροῦσε πολὺ ἀργά.

Σὲ μιὰ ἐπιθεώρησι τῆς ἐργασίας, καθὼς προσπαθοῦσαμε νὰ φτιάξουμε ἓνα μικρὸ σκαλοπάτι στὴ δεξιὰ πλευρὰ τῆς καμινάδας ποῦ εἶχαν σκάψει πρὸς τὰ πάνω, οἱ πέτρες ὑπεχώρησαν καὶ φάνηκε ἓνα ἀνοιγμα. Ἔτσι ἀνακαλύφθηκε ἡ συνέχεια τῆς σπηλιᾶς, ποῦ τὸ μῆκος τῆς εἶναι μεγαλύτερον ἀπὸ ἐκεῖνο ποῦ ξέραμε ἔως τώρα.

Ἀπὸ τὸ θάλαμο ποῦ σταθήκαμε μὲ τὴν πετρωμένη σάρα, στρίβουμε δεξιὰ, περνᾶμε ἓνα στενὸ διάδρομον ποῦ ἀνοίξαμε καὶ βγαίνουμε σὲ μιὰ μεγάλη αἶθουσα. Μπαίνοντας σ' αὐτὴν ἀριστερὰ βλέπουμε τὴ «κόμπρα». Τὸ ὕψος τοῦ θαλάμου αὐτοῦ φτάνει τὰ 7-7.5

μέτρα. Πρὸς ἀνατολὰς ἡ ὀροφή ἀποτελεῖται ἀπὸ μιὰ πλάκα μὲ κατεύθυνσι πρὸς Βορρᾶ. Τὸ ὑπόλοιπο μέρος της εἶναι σκεπασμένο μὲ μικροὺς σταλακτίτες. Στὴ μέση ὑπάρχουν μεγάλοι χοντροὶ σταλακτίτες «τὸ ποντικονῆσι». Πρὸς Νότο ἀνοίγεται μιὰ πύλη (Πύλη τοῦ Ρωμανοῦ), ἀριστερὰ ἀπὸ τὴν ὁποία κατεβαίνουμε καὶ συναντοῦμε τὶς χαράδρες πού ἀφίσαμε δεξιὰ ἀπὸ τοὺς πυραύλους. Στὸ βάθος βρέθηκαν ἐπίσης ὁστᾶ διαφόρων ζώων.

Ἀπὸ τὸν θάλαμο αὐτὸν ἀνοίγονται δυὸ στοᾶς μὲ κατεύθυνσι πρὸς Βορρᾶ. Στὴν ἀριστερῇ καὶ σὲ ἄρκετὸ ὕψος εἶναι ἡ θέσις ὅπου σκάβουμε γιὰ τὴ διάνοιξι τῆς νέας εἰσόδου. Στὴν δεξιὰ βρέθηκαν διάφορα ὁστᾶ ἀνακατεμένα καὶ στερεὰ κολλημένα



Ἀπολιθωμένα ὁστᾶ διαφόρων ζώων, ἀνάμεσα στὶς πέτρες

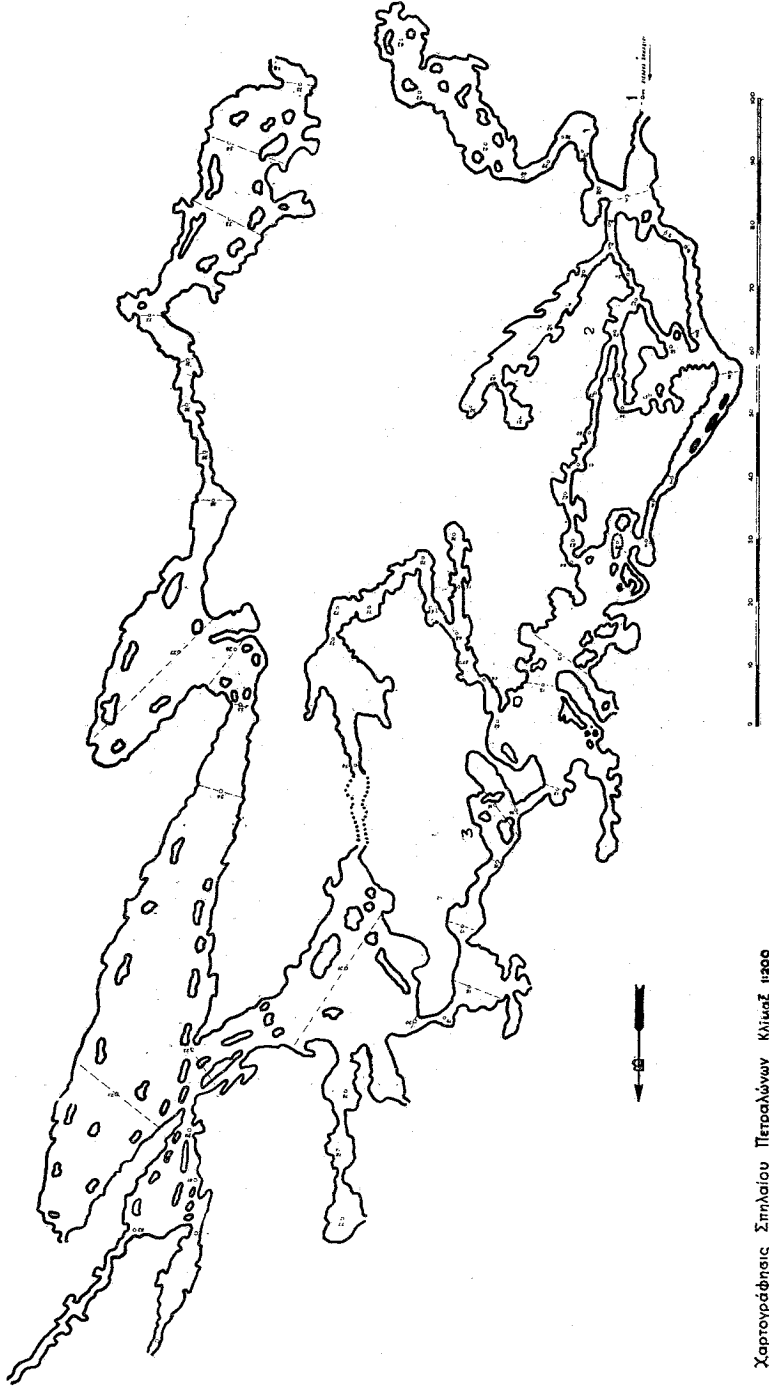


Ἐνας μακαρονοειδῆς σταλακτίτης μήκους τεσσάρων μέτρων

μὲ πέτρες. Δεξιώτερα ἀνοίγεται μιὰ φαρδιά στοὰ μὲ βορειονατολικὴ κατεύθυνσι. Ἡ στοὰ αὐτὴ ἐπικοινωνεῖ μὲ ἕνα τεράστιο ἐπιμήκη θάλαμο τετραγωνικῆς τομῆς, πού τὸ μήκος του φτάνει τὰ 104 μέτρα. Ἡ ὀροφή του εἶναι πλάκα. Ἔχει ὕψος 7 - 8 μέτρα καὶ πλάτος 12. Μερικὲς χαράδρες ὀδηγοῦν σὲ χαμηλότερα πατώματα. Ὁ θάλαμος αὐτὸς ἔχει κατεύθυνσι ἀπὸ ΒΒΔ πρὸς ΝΝΑ καὶ εἶναι σχεδὸν παράλληλος μὲ ἐκεῖνον πού ἀκολουθήσαμε ἔως τώρα.

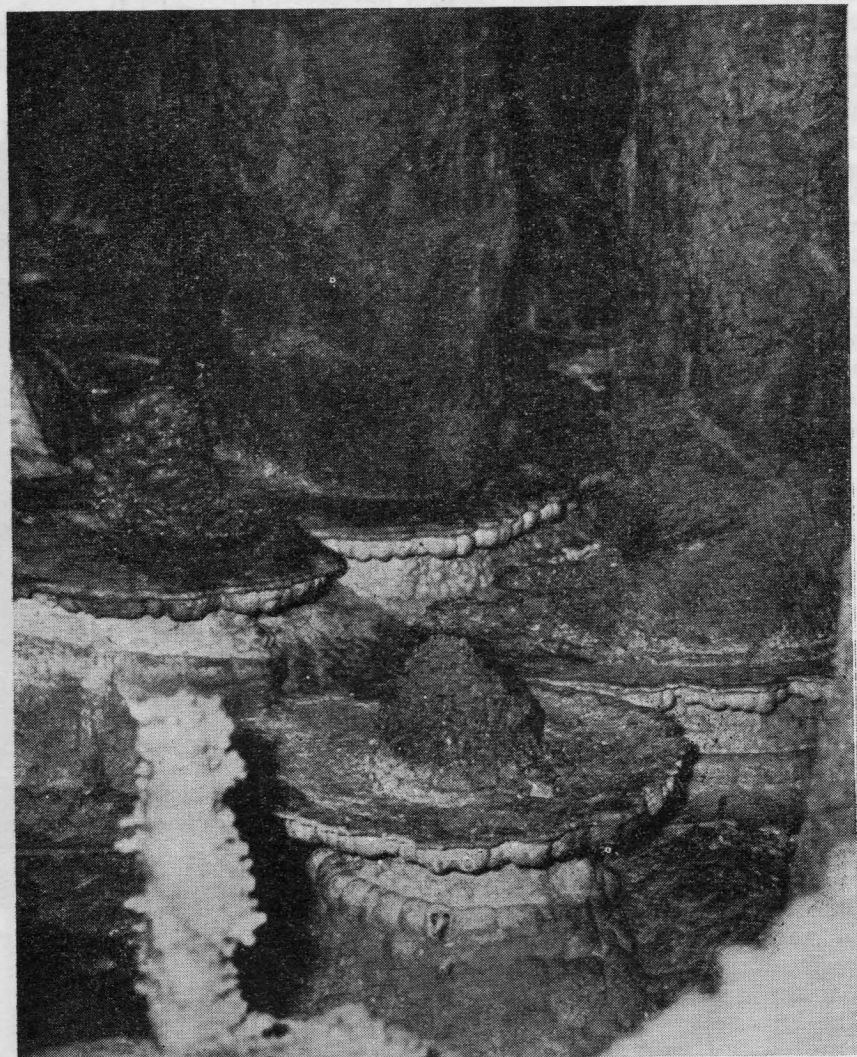
Ἀριστερὰ, καθὼς μπαίνουμε στὸν τεράστιο αὐτὸν θάλαμο, ἀνοίγεται μιὰ φαρδιά στοὰ μὲ κατεύθυνσι πρὸς Βορρᾶ. Ἀπὸ τὴν ὀροφή της κρέμονται ἄπειροι μικροὶ θαυμάσιοι σταλακτίτες, ἐνῶ τὸ ἔδαφος της εἶναι σκεπασμένο μ' ἕνα μωσαϊκό. Ποῦ καὶ ποῦ διακρίνονται κόκκαλα κολλημένα μαζί μὲ τὶς πέτρες πού ἔχουνε κυλήσει. Ἡ φαρδιά αὐτὴ στοὰ πῶς κάτω διχάζεται. Στὸ δεξιὸ σκέλος, πού δὲν εἶναι παρά ἕνας στενὸς διάδρομος, ἐκτὸς ἀπὸ τοὺς μεγάλους μαστοειδεῖς σταλακτίτες καὶ τὰ μακαρόνια πού κρέμονται ἀπὸ τὴν ὀροφή βρίσκονται καὶ πολλοὶ παράξενοι σταλακτίτες, καθὼς καὶ πολλὰ ὁστᾶ. Οἱ μικρότερες αὐτὲς στοᾶς μποροῦν νὰ θεωρηθοῦν ὡς συνέχεια τῆς κυρίας φαρδειᾶς στοᾶς, ἀπὸ τὴν ὁποία χωρίζονται μὲ πολλοὺς μεγάλους καὶ ὀραίους σταλακτίτες.

ΕΛΛΗΝΙΚΗ ΔΗΜΟΚΡΑΤΙΑ
ΥΠΟΥΡΓΕΙΟ ΠΑΙΔΕΙΑΣ ΚΑΙ ΘΡΗΣΚΕΥΜΑΤΩΝ
ΙΝΣΤΙΤΟΥΤΟ ΤΕΧΝΟΛΟΓΙΑΣ ΥΠΟΛΟΓΙΣΤΩΝ ΚΑΙ ΕΚΔΟΣΕΩΝ ΔΙΔΑΚΤΙΚΩΝ ΒΙΒΛΙΩΝ



Χαρτογράφηση Σπηλαίου Πετραλώνων Κλίμαξ 1:5000

Προχωρούμε πρὸς Νότο κατόπιν, περνᾶμε τὸν «ἠγούμενο» καὶ φτάνουμε σ' ἓνα μικρὸ ὑψωματάκι, ὅπου βρίσκονται δυὸ κολῶνες, μιὰ δεξιὰ καὶ μιὰ ἀριστερὰ καὶ στὸ κέντρο ἓνας σταλακτίτης πὺ εἶναι ἕτοιμος νὰ ἐνωθῆ με ἓνα σταλαγμίτη. Ἀριστερὰ ἀπὸ αὐτὲς μιὰ σειρὰ ἀπὸ σταλακτίτες μᾶς χωρίζει ἀπὸ ἓνα ἄλλο θάλαμο.



Ἀπὸ τῆ στοᾶ μὲ τὰ μανιτάρια, μετὰ τὴν αἴθουσα μὲ τὴν κόμπρα

Ἀμέσως μετὰ τοὺς σταλακτίτες κατεβαίνουμε, στρίβουμε ἀριστερὰ καὶ κατεβαίνουμε σ' ἓνα ὠραῖο θάλαμο. Ἡ ὄροφη ἐξακολουθεῖ νὰ εἶναι πλάκα ἀπὸ τὴν ὁποία κρέμονται ὠραῖοι σταλακτίτες. Τὸ ὕψος του εἶναι 5-6 μέτρα. Στὴ μέση βρίσκεται μιὰ ομάδα ἀπὸ σταλακτίτες. Δεξιὰ ἀνοίγεται ἓνας μικρὸς θάλαμος με ὠραῖους σταλακτίτες. Ἀριστερὰ ἀπὸ αὐτόν, πάνω σὲ χοντροὺς σταλακτίτες, σχηματίζεται ἓνα

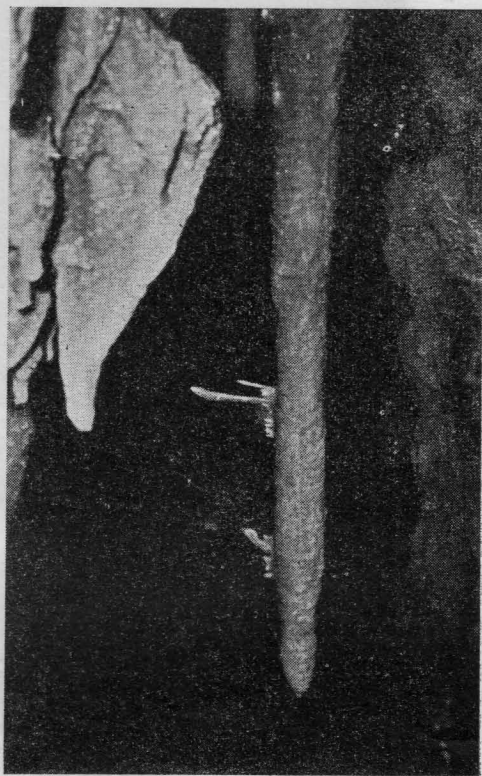
ώραίο θεωρεῖο. Τὸ ἔδαφος εἶναι στρωμένο με πολλοὺς μικροὺς ἴσιους καὶ βοτρυοειδεῖς σταλαγμίτες (κουνουπιδάκια). Πρὸς τὸ Βορρᾶ ὁ θάλαμος αὐτὸς συνεχίζεται σὲ μιὰ ωραία στοὰ δυὸ μέτρα πλάτος καὶ »πος, στὴ μέση τῆς ὁποίας ἕνας σταλακτίτης πλησιάζει νὰ ἐνωθῆ με ἕνα σταλαγμίτη, μιὰ εἰκόνα ποὺ φαίνεται πολὺ ωραία ἀπὸ μακρυνά. Ἀριστερώτερα ἀπὸ αὐτὴ ὑπάρχει μιὰ δευτέρη μικρότερη, ἐπίσης τυφλή, στοὰ. Δυτικὰ ἀπὸ τὸ μεγάλο αὐτὸ θάλαμο βρίσκεται ἕνας μικρότερος με πολλὰ μανιτάρια. Προχωροῦμε πρὸς Νότο, ὅπου ὁ θάλαμος συνεχίζεται σὲ μιὰ μεγάλη στοὰ ἀπὸ τὴν ὁποία χωρίζεται με μεγάλους σταλακτίτες.

Στὴν ἀρχή, στὴ μέση τῆς στοᾶς αὐτῆς, κατὰ μῆκος τῆς, ὑπάρχουν πολλοὶ σταλακτίτες, ποὺ τὴν χωρίζουν σὲ δυὸ μικρότερες στοές. Στὴν ἀριστερὴ βρισκονται τὰ «παιδάκια». Προχωροῦμε ἀπὸ τὴ δεξιὰ στοὰ καὶ φτάνουμε στὴ «χύτρα». Στρίβουμε ἀριστερὰ καὶ ξαναπέφτουμε στὴ στοὰ με τὰ «παιδάκια». Ἐδῶ ὑπάρχουν ἀφθονοὶ καὶ πολὺ ωραῖοι ἐκκεντρικοὶ σταλακτίτες. Κατόπιν ἡ στοὰ ποὺ ἀκολουθοῦμε φαρδαίνει, συναντᾶμε ἕνα κολωνάκι καὶ προχωρώντας πάντα πρὸς Νότο φτάνουμε σ' ἕνα μέρος ὅπου ἡ στοὰ στενεύει. Ἐκεῖ, ἀπὸ τοὺς τοίχους δεξιὰ καὶ ἀριστερὰ, καθὼς καὶ ἀπὸ τὴν ὀροφή, κρέμεται ἕνα ἀφάνταστο πλῆθος ἀπὸ σταλακτίτες.

Ἡ στοὰ κατόπιν συνεχίζεται χωρὶς τόσο πολλοὺς σταλακτίτες, ἀλλὰ με θαυμάσιους ἐκκεντρικοὺς σταλακτίτες πρὸς τὰ δεξιὰ. Τὸ πλάτος τῆς εἶναι τώρα 3-5 μέτρα, ἐνῶ τὸ ὕψος τῆς φτάνει τὰ ὀκτώ. Ἔτσι περνᾶμε τὸ «φυτῶριο», ὅπως ὀνόμασαν ἕνα μέρος με πολλοὺς μικροὺς σταλαγμίτες στὸ ἔδαφος, καὶ τὴ «διχάλα», ἕναν σπασμένο σταλακτίτη ποὺ πάνω του ἔχει ἀναπτύχθῃ ἕνας δευτέρος, καὶ φτάνουμε σ' ἕνα σημεῖο ὅπου ἡ στοὰ χωρίζεται σὲ δυὸ κλάδους. Ὁ ἕνας διευθύνεται πρὸς τὰ Δυτικὰ, ἐνῶ ὁ ἄλλος προχωρεῖ κατ' εὐθειαν ἐμπρὸς πρὸς Νότο.

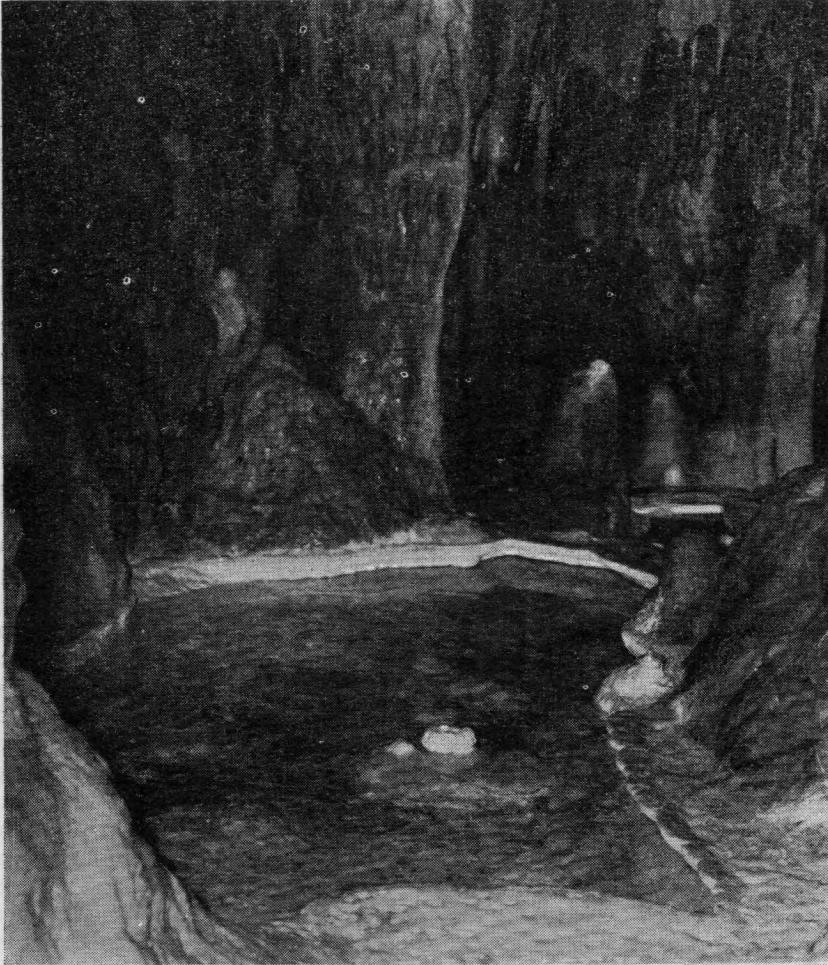
Ἀκολουθοῦμε τὸν πρῶτο καὶ στρίβουμε δεξιὰ. Στὴν ἀρχή συναντοῦμε μιὰ εὐρύχωρη στοὰ πλάτους 3-4 μέτρων καὶ ὕψους 8 μέτρων, ποὺ δὲν ἔχει σταλακτίτες, ἀλλὰ ποὺ οἱ τοῖχοι τῆς εἶναι σκεπασμένοι με θαυμάσια «κουνουπίδια». Μπροστὰ μας, πάνω ψηλὰ στὸν τοῖχο, ἀνοίγεται μιὰ τρύπα, ἀπὸ τὴν ὁποία κρέμονται ὀραῖοι σταλακτίτες. Περνᾶμε κατόπιν ἕνα στενὸ πέρασμα καὶ παίνομε στὴν αἴθουσα τῶν «κηροπηγίων». Πίσω μας ξαναβλέπουμε ψηλὰ στὸν τοῖχο μιὰ τρύπα, ποὺ συγκοινωνεῖ με ἐκεῖνη ποὺ εἶδαμε στὴν προηγούμενη στοὰ. Κι' ἀπὸ αὐτὴ κρέμονται ὀραῖοι σταλακτίτες. Στὴ μέση τῆς αἴθουσας ὑπάρχει ἕνας χοντρὸς σταλακτίτης.

Ἀπὸ τὸν θάλαμο αὐτὸν προχωροῦμε καὶ φτάνουμε στὸ θάλαμο τοῦ «ἐλέφαντος».



Ἐκκεντρικοὶ σταλακτίτες, ποὺ ἀναπτύχθηκαν πάνω σ' ἕνα κανονικό.

Στὸν ἴδιο θάλαμο μποροῦμε νὰ φτάσουμε περνώντας καὶ δεξιὰ ἀπὸ τὸν χοντρὸ σταλακτίτη. Ἐδῶ βρήκαμε κελύφη Γαστεροπόδων, καθὼς καὶ μικρὰ ὀστᾶ πιθανῶς νυχτερίδας. Στὴν ὄροφή βρίσκεται μιὰ τρύπα πὺν προχωρεῖ πολὺ πρὸς τὰ ἑπάνω. Κάτω ἀπὸ αὐτή, στὸ ἔδαφος, εἶναι πεσμένες πέτρες καὶ χῶματα. Δὲν ἀποκλείεται νὰ ἐπικοινωνῆ μὲ τὰ ἔξω. Ἀριστερὰ ὁ τοῖχος εἶναι σκεπασμένος μὲ σπηλαιόγαλα. Προχωροῦμε πάρα κάτω καὶ φτάνουμε στὸ «νιπτῆρα», ὅπου ὅλοι οἱ τοῖχοι εἶναι σκεπασμένοι μὲ σπηλαιόγαλα. Ἀριστερὰ μας ἀνοίγεται μιὰ χαράδρα πὺν δὲν προχωρεῖ πάρα πέρα. Ἐδῶ σταματᾶ ἡ στοᾶ.



Μιὰ μικρὴ ὕδατοςυλλογὴ στὴν αἴθουσα τῶν 105 μέτρων, μὲ ἄφθονο ἀπόθεση λιθωματικοῦ ὑλικοῦ

Γυρίζουμε πίσω καὶ φτάνουμε στὸ σημεῖο ὅπου διχάζεται ἡ κυρία στοᾶ. Στρίβουμε δεξιὰ καὶ μπαίνουμε στὸ δεύτερο κλάδο, πὺν εἶναι ἡ συνέχεια τῆς κυρίας στοᾶς καὶ διευθύνεται πρὸς Νότο. Ἡ στοᾶ στενεύει σὲ λίγο καὶ πάρα κάτω συναντοῦμε

ἀπότομα ἀνεβοκατεβάσματα. Κατόπιν φτάνουμε σ' ἓνα θάλαμο μὲ μιὰ χοντρή καλῶνα μπροστά μας. Τὴν περνοῦμε ἀριστερά. Ὁ θάλαμος αὐτὸς ἔχει στοὺς τοίχους του παλιούς σταλακτίτες καὶ ἐδῶ καὶ ἐκεῖ σκορπισμένα μεγάλα βράχια. Ἡ ὄροφή του εἶναι ἀκανόνιστη, χωρὶς σταλακτίτες. Ἀπέναντί μας ἀνοίγεται ἓνα παράθυρο. Ἀνεβαίνουμε σ' αὐτὸ καὶ βγαίνουμε σ' ἓνα ἐξώστη μὲ ὠραίους περυγοειδεῖς σταλακτίτες. Δεξιά μας ἀνοίγεται μιὰ μεγάλη καὶ βαθειὰ χαράδρα. Ἴσως νὰ συνδέεται μὲ τὸ ἀρκετὰ βαθὺ βύθισμα μὲ νερὸ ποὺ βρίσκεται ἀριστερά μας. Ἄν ἡ σπηλιὰ τελειώνει ἐδῶ, ἢ προχωρεῖ ἀκόμη πάρα κάτω, δὲν ἔχει ἐξακριβωθεῖ ἀκόμη.

Χαρακτηριστικὸ τῆς σπηλιάς τῶν Πετραλῶνων εἶναι ἡ ἀφθονία καὶ ὁ πραγματικὰ ἀφάνταστος πλοῦτος τῶν λιθωματικῶν μορφῶν ποὺ σκεπάζουν τοὺς τοίχους τῆς, τὸ δάπεδο καὶ τὴν ὄροφή. Ὑπάρχουν παλαιοὶ σταλαγιμίτες, ποὺ ἔχουν πιά ἀποσαθρωθῆ ἢ σκεπάστηκαν ἀπὸ ἄλλους νεώτερους ἢ συγχρόνους. Ἀπὸ πάνω τους κρέμονται βοτρυοειδεῖς, μαστοειδεῖς, πριονοειδεῖς, φυλλοειδεῖς, ἢ μακαρονοειδεῖς σταλακτίτες, ἐνῶ τὸ ἔδαφος σὲ πολλὰ μέρη εἶναι τελειῶς σκεπασμένο μὲ δενδράκια, μανιτάρια, γλόμπους, κουνουπίδια, λιθωματικὲς λεκάνες, δίσκους, ψηφιδωτὰ ἢ ἀμμώδεις ἀποθέσεις.

Στὴ σπηλιὰ ὑπάρχουν πολὺ λίγες καὶ μικρὲς μόνον ὕδατοσυλλογές, γιατί ἡ σταγονορροή, ποὺ καθὼς δείχνει ἡ μεγάλη ἀφθονία τοῦ λιθωματικοῦ ὕλικου ἄλλοτε πρέπει νὰ ἦτο μεγάλη, σήμερα εἶναι πολὺ μικρὴ καὶ περιορίζεται μόνον τὸν χειμῶνα, τὴν ἐποχὴ τῶν βροχῶν. Αὐτὸ ἀσφαλῶς ὀφείλεται στὴν ἀποψίλωσι τοῦ δάσους τῆς Κατσίκας, ἐξ αἰτίας τῆς ὁποίας τὸ νερὸ τῆς βροχῆς, ποὺ ἄλλοτε συνεκρατεῖτο καὶ σιγὰ-σιγὰ ἀπερροφᾶτο ἀπὸ τὸν ἀσβεστόλιθο, σήμερα κυλᾷ στὶς πλαγιές τῆς.

Τὸ πρῶτο ἐρώτημα ποὺ γεννᾶται σχετικὰ μὲ τὴν σπηλιὰ τῶν Πετραλῶνων εἶναι ἂν μποροῦμε νὰ δεχτοῦμε ὅτι ἐχρησίμευσε ποτὲ γιὰ κατοικία τοῦ ἀνθρώπου. Παρὰ τὴν ἀντίθετη γνώμη ποὺ διευτυπώθηκε, ἡ ὑπόθεσις αὐτὴ εἶναι πολὺ ἀπίθανη. Εἶναι ἀλήθεια ὅτι τὰ πολλὰ ὄστᾶ ποὺ βρέθηκαν θὰ μπορούσαν νὰ εἶναι λείψανα ζώων ποὺ ἐχρησίμευσαν γιὰ τροφή τοῦ ἀνθρώπου. Ἀλλὰ ἡ παρουσία τους μπορεῖ νὰ ἀποδοθῆ καὶ σὲ διάφορα φυσικὰ αἴτια. Μπορεῖ δηλαδὴ μιὰ πλημμύρα νὰ ἀνάγκασε τὰ ζῶα αὐτὰ νὰ καταφύγουν στὴ σπηλιὰ, ὅπου ἀργότερα βρῆκαν τὸ θάνατο, ἢ εἶναι δυνατόν τὰ πτώματά τους νὰ παρυσύρθην ἐκεῖ μὲ τὸ νερὸ. Αὐτὴ ἡ τελευταία ἐκδοχὴ φαίνεται καὶ ἡ πιθανώτερη.

Τὸ δεῦτερο ἐρώτημα εἶναι ἂν μπορεῖ νὰ ἀξιοποιηθῆ τουριστικῶς. Τὰ Πετράλωνα συνδέονται μὲ τὴν ἐθνικὴ ὁδὸ Θεσσαλονίκης - Νέων Μουδανιῶν, ποὺ ἕως τὴ Νέα Καλικράτεια ἔχει ἀσφαλτωθῆ, μὲ ἓνα χωματόδρομο, ποὺ τὸ μήκος του δὲν ξεπερνᾷ τὰ πέντε χιλιόμετρα. Ἀπὸ τὸ χωριὸ ἕως τὴν εἴσοδο τῆς σπηλιάς ἡ ἀπόστασις δὲν εἶναι μεγάλη καὶ τὸ μονοπάτι ποὺ ὀδηγεῖ σ' αὐτὴν πολὺ ὀμαλό. Ἡ σπηλιὰ, ἰδίως ὅταν ἀνοιγῆ καὶ ἡ δεῦτερη-τεχνητὴ εἴσοδος, δὲν θὰ παρουσιάξει καμιά δυσκολία στὸν ἐπισκέπτη. Ἀρκεῖ νὰ γίνῃ στὸ ἔδαφος ἓνας στενὸς τσιμεντένιος διάδρομος, τὸν ὁποῖο νὰ ἀκολουθοῦν ὑποχρεωτικὰ οἱ ἐπισκέπτες καὶ μερικὰ μικροῦρα σὲ ὀρισμένα μέρη, γιὰ τὰ ὁποῖα δὲν θὰ χρειαστοῦν πολλὰ χρήματα. Ἐκτὸς ἀπὸ τὴν μεγάλη ἀφθονία καὶ τὴν ἀφάνταστη ποικιλία τοῦ σταλακτιτικοῦ τῆς διακόσμου, ἡ σπηλιὰ ἔχει καὶ μεγάλη ἔκτασι— ἓνας θάλαμος τῆς φτάνει τὰ 105 μέτρα— ὥστε ἐντυπωσιάζει καὶ ἐπιβάλλεται στὸν ἐπισκέπτη, ποὺ εἶναι ἤδη ἐπηρεασμένος ἀπὸ τὸ ὅτι σ' αὐτὴ, μεταξὺ τῶν ἄλλων ὄστων, βρέθηκε καὶ τὸ κρανίον ἑνὸς μακρυνοῦ προγόνου μας, ποὺ ἓνα ἐκμαγεῖο του θὰ μπορεῖ ἴσως νὰ ἀποθανιάξῃ στὴν εἴσοδο τῆς σπηλιάς. Γιὰ ὅλους αὐτοὺς τοὺς λόγους νομίζουμε ὅτι τὸ Κράτος πρέπει νὰ ἐνδιαφερθῆ γιὰ τὸ φυσικὸ αὐτὸ μνημεῖο καὶ νὰ βοηθήσῃ τὸ Πανεπιστήμιο Θεσσαλονίκης καὶ τὸν Σύνδεσμό μας, ποὺ ἄρχισαν τὴν ἀξιοποίησίν του.

(Φωτογραφίες τοῦ συγγραφέα)



Φ. ΚΩΝΣΤΑΝΤΙΝΙΔΗΣ ΚΑΙ Κ. ΜΙΧΑΛΛΑΣ