

# ΧΗΜΙΚΑ ΧΡΟΝΙΚΑ

ΜΗΝΙΑΙΟΝ ΕΠΙΣΗΜΟΝ ΟΡΓΑΝΟΝ ΤΗΣ ΕΝΩΣΕΩΣ ΕΛΛΗΝΩΝ ΧΗΜΙΚΩΝ  
ΟΙΚΟΝΟΜΙΚΟΝ, ΕΠΑΓΓΕΛΜΑΤΙΚΟΝ ΚΑΙ ΕΙΔΗΣΕΟΓΡΑΦΙΚΟΝ ΔΕΛΤΙΟΝ

Διοικούσα Ἐπιτροπή: Κ. Γ. Μακρής, Π. Δ. Μόσχος, Μ. Δ. Γεωργαλάκης, Γ. Σ. Σταθουλόπουλος,  
Θ. Ι. Στεφανόπουλος, Δ. Α. Καραθανάσης, Θ. Α. Μαυρειδόπουλος

## ΤΟ ΙΝΣΤΙΤΟΥΤΟΝ ΟΙΝΟΥ ΚΑΙ ΑΜΠΕΛΟΥ

Εἰς τῶν μεγαλύτερων κλάδων τῆς Ἐθνικῆς μας Οἰκονομίας ἀπὸ παραγωγικῆς ἀπόψεως εἶναι ἡ καλλιέργεια τῆς ἀμπέλου καὶ ἡ παραγωγή οἴνου. Ἡ ἄμπελος κατέχει σήμερον ἀπὸ ἀπόψεως καλλιιεργείας τὴν δευτέραν μετὰ τὰ σιτηρὰ θέσιν καὶ ἀπὸ ἀπόψεως προϊόντων (μὴ ὑπολογιζομένων τῶν ὑποπροϊόντων) τὴν τετάρτην θέσιν. Παρὰ τὴν τοιαύτην σημασίαν τῆς διὰ τὴν Ἐθνικὴν Οἰκονομίαν δὲν εἶχεν ἐν τούτοις τύχει μέχρι σήμερον ἡ ἄμπελος τῆς ἀρμοζούσης προσοχῆς καὶ τὰ κατὰ καιροὺς ληφθέντα μέτρα ἦσαν ἀνεπαρκῆ καὶ ἐλάχιστα συνετέλεσαν εἰς τὴν βελτίωσιν τῶν προϊόντων τῆς. Ἐκδηλος ὡς ἐκ

ποιητικῶν ὀργανισμῶν καὶ συνεταιρικῶν ὀργανώσεων, ὡς καὶ ὁ τεχνικός ἔλεγχος τούτων.

Ἀπλὴ ἀπαρίθμησις τῶν ἀνωτέρω σκοπῶν μᾶς πείθει περὶ τῆς σπουδαιότητος τῆς ὑπηρεσίας ταύτης, δεδομένου ὅτι ἐπὶ τῶν περισσοτέρων θεμάτων τῶν σχετικῶν μετὰ τὴν ἄμπελον καὶ τὸν οἶνον συστηματικὴ μελέτη καὶ προσαρμογὴ δὲν ἔχει γίνει μέχρι σήμερον, ἐν ἀντιθέσει πρὸς τὰς ἄλλας ἀμπελουργικὰς χώρας, ἐνθα ἀπὸ πολλῶν ἔτων ἔχουν ἀρχίσει μελέται καὶ ἔρευμαι ἐφαρμογῆς καὶ ἔχουν ληφθῆ πλείστα νομοθετικὰ μέτρα σχετικὰ μετὰ τὴν προστασίαν τοῦ οἴνου καὶ τῶν προϊόντων τῆς ἀμπέλου.



Τὸ κτίριον τῆς Διευθύνσεως καὶ τοῦ Ἀμπελουργικοῦ καὶ Ζυμοτεχνικοῦ ἐργαστηρίου.

τούτου ἦτο ἡ ἀνάγκη τῆς λήψεως ὀρισμένων μέτρων, καὶ πρῶτον ἐκ τούτων ἦτο ἡ ἰδρύσις τοῦ Ἰνστιτούτου Οἴνου καὶ Ἀμπέλου, τὸ ὁποῖον ἤρχισε νὰ λειτουργῇ ἀπὸ τοῦ Ἰανουαρίου 1938.

Εἰς τὴν ὑπηρεσίαν ταύτην ἀνετέθησαν: Ἡ μελέτη τῶν ποικιλιῶν τῆς ἑλληνικῆς ἀμπέλου, εἴτε διὰ τὴν παραγωγὴν ἐπιτραπεζίων ποικιλιῶν εἴτε διὰ τὴν παρασκευὴν οἴνων, καὶ ὁ καταρτισμὸς τῆς ἑλληνικῆς ἀμπελογραφίας. Ἡ μελέτη τῶν ἑλληνικῶν οἴνων διὰ τὴν τυποποίησιν αὐτῶν καὶ κάθε σχετικὴ πρὸς ταύτην ἔρευμα. Ἡ μελέτη τῆς ἐπιλογῆς τῶν καταλλήλων ζυμομυκῆτων διὰ τὴν παροχὴν αὐτῶν εἰς τοὺς παραγωγοὺς ἢ εἰς οἰνοποιεῖα συστηματικά. Ἡ μελέτη τῶν ἑλληνικῶν ἀποσταγμάτων, ἡ ἀνάπτυξις καὶ προστασία τῆς οἰνοπαραγωγῆς, ὁ ἔλεγχος τῶν οἰνολογικῶν ἐργαστηρίων καὶ ἡ ἐν γένει παρακολούθησις καὶ κατεύθυνσις τῶν πάσης φύσεως οἰνο-



Κτίριον τῶν ἐργαστηρίων τοῦ Ἰνστιτούτου Οἴνου καὶ Ἀμπέλου.

Καὶ ἐνῶ τόσοσ μεγάλης σπουδαιότητος εἶναι τὸ ἰδρυθὲν Ἰνστιτούτον Οἴνου καὶ Ἀμπέλου, νομίζομεν ὅτι τὰ παρασχεθέντα μέσα ἐφαρμογῆς εἶναι ἀνεπαρκῆ, ἀλλὰ καὶ τὸ προσωπικόν του δὲν εἶναι ἀρκετὸν ἵνα ἀνταποκριθῇ εἰς τὸ πλῆθος τῶν ἐργασιῶν καὶ τῶν σκοπῶν, τοὺς ὁποίους ἔχει νὰ ἐπιτελέσῃ καὶ ἄλλων ἀκόμη τοὺς ὁποίους πρέπει νὰ περιλάβῃ. Διότι εἰς τὴν ὑπηρεσίαν ταύτην θὰ ἔπρεπε νὰ ὑπαχθοῦν ὅλα τὰ σχετικὰ μετὰ τὴν ἄμπελον καὶ τὰ ἐξ αὐτῆς προϊόντα, ὥστε νὰ ὑπάρξῃ ἐνιαία κατεύθυνσις καὶ ταχεῖα ρύθμισις τῶν σχετικῶν ζητημάτων καὶ τοῦτο διότι, λόγω τῆς καθυστερήσεως τὴν ὁποίαν, ὡς ἀνεφόρομεν, ἔχομεν ἐν ἀναλογίᾳ πρὸς ἄλλας χώρας ἀμπελουργικὰς, πρέπει νὰ βαδίσωμεν μετὰ ταχύτερον ρυθμὸν ἵνα φθάσωμεν τὸ ἐπίπεδον ἐκείνων.

Δὲν εἴμεθα οἱ ἀρμόδιοι ἵνα ἐπεκταθῶμεν περισσότερο ἐπὶ τῶν θεμάτων τούτων, τὰ ὁποῖα ἀναπτυσ-

σόμενα θά ἐλάμβανον μεγάλην ἔκτασιν. Διὰ τοῦτο περιοριζόμεθα εἰς τὰς ὀλίγας αὐτὰς γραμμάς ἐν αἷς ἐκθέτομεν τὴν σπουδαιότητα καὶ τὴν σημασίαν τῆς συσταθείσης ὑπηρεσίας.

Τὸ Ἰνστιτούτον Οἴνου καὶ Ἀμπέλου ἔχει ἔγκα-



Ἀποψὶς τοῦ ἀμπελώνος τῆς πειραματικῆς συλλογῆς.

τασταθῆ εἰς δύο κτίρια ἐν τῷ Βοτανικῷ Κήπῳ, τὰ ὁποῖα ἐχρειάσθη ἄρκετὸς χρόνος καὶ δαπάνη ἵνα διαρρυθμισθοῦν καὶ καταστοῦν κατάλληλα διὰ τὰς ἐργασίας τοῦ Ἰνστιτούτου, ὡς ἐπίσης ἀπητήθη ἄρκετὸς



Κεντρικὸς διάδρομος τῆς ἀμπελογραφικῆς συλλογῆς τοῦ Ἰνστιτούτου.

χρόνος διὰ τὴν προμήθειαν ὀργάνων, τοῦλάχιστον τῶν πλέον ἀπαραιτήτων. Ἡ συμπλήρωσις εἰς ἐπιστημονικὰ ὑλικά, ὄργανα καὶ βιβλία θά συντελεσθῇ βαθμιαίως.

Τὸ Ἰνστιτούτον εἶναι διηρημένον εἰς τρία τμήματα: 1) Τὸ Διοικητικόν, 2) τὸ Ἀμπελουργικόν καὶ 3) ὁ Οἰνολογικόν.

Εἰς τὸ Διοικητικόν τμήμα, ἐκτὸς ἄλλων, ἀνήκει ὁ ἔλεγχος, ἡ στατιστικὴ καὶ ἡ παρακολούθησις τῶν διαφόρων ὀργανισμῶν, ὡς καὶ ὁ ἔλεγχος τῆς λειτουργίας τῶν οἰνολογικῶν ἐργαστηρίων.

Τὸ Ἀμπελουργικόν τμήμα περιλαμβάνει: Τὸ ἐρ-



Μία ἄλλη ἀποψὶς τῶν ἀμπελώνων τῆς ἀμπελογραφικῆς συλλογῆς.

γαστήριον ἀμπελουργίας, τὸ μουσεῖον σταφυλῶν καὶ ἀσθενειῶν τῆς ἀμπέλου, τοὺς πειραματικοὺς ἀμπελώνας καὶ τὴν ἀμπελουργικὴν συλλογὴν.

Τὸ τμήμα τοῦτο τοῦ Ἰνστιτούτου ἀσχολεῖται μὲ



Ἐργαστήρια Ἀμπελουργίας.

ὄλα τὰ ζητήματα τὰ ἔχοντα σχέσιν μὲ τὴν ἀμπελον ὡς φυτὸν καὶ ὡς ἐπιχείρησιν.

Εἰς τὸ ἐργαστήριον ἀμπελουργίας ὑπάρχουν ὄλα τὰ ὄργανα ὡς καὶ αἱ συσκευασίαι, αἱ ἀπαιτούμεναι διὰ τὴν πλήρη, δύναταί τις νὰ εἴπη, ἐπιστημονικὴν ἔρευναν τῆς ἀμπέλου. Μὲ τὸν μικροτόμον ἀρχίζει, μὲ



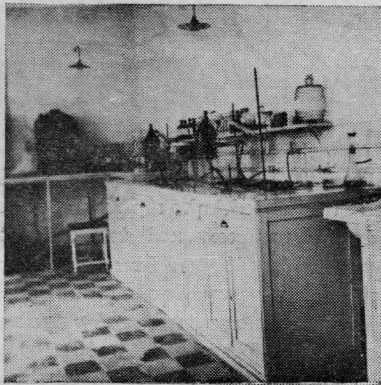
τὸ μικροσκόπιον συνεχίζεται καὶ μετὰ τὴν μικροφωτογραφίαν συμπληρώνεται ἡ ἔρευνα κάθε ζητήματος.

Τὸ τμήμα τοῦτο ἀσχολεῖται: 1ον) Μετὰ τὴν ἱστολογικὴν ἔρευναν τῶν ἑλληνικῶν ποικιλιῶν, ἧτις θὰ ἐπιτρέψῃ τὴν καλυτέραν μελέτην τῆς ἀμπέλου. 2ον) Μετὰ τὴν ἔρευναν τῶν παθήσεων τῆς ἀμπέλου καὶ τὴν ἐφαρμογὴν τῶν καλυτέρων μεθόδων καταπολεμήσεως τῶν ἀσθενειῶν. Καὶ 3ον) Παρέχει καθημερινῶς ὁδηγίας, ἰδίως κατὰ τοὺς μῆνας τῆς βλαστικῆς περιόδου. Πολυάριθμοι προσέρχονται εἰς τὸ Ἰνστιτούτον οἱ ἐνδιαφερόμενοι, κομίζοντες δείγματα ἀπὸ ἀρρωστημένα κλήματα, πληροφοροῦνται τὴν διάγνωσιν τῆς ἀσθενείας καὶ λαμβάνουν ὁδηγίας διὰ τὴν καταπολέμησίν της. Κατὰ τοὺς χειμερινοὺς μῆνας πάλιν ἐκτός τῆς ἔρευνῆς τὸ ἐργαστήριον ἀσχολεῖται μετὰ τὴν ἐκλαίκευσιν τῶν μεθόδων τῆς καλλιέργειας εἰς ὄσους θέλουν νὰ φυτεύσουν ἀμπέλους ἢ μίαν κληματαριάν. Καὶ εἶναι πολλοὶ εὐτυχῶς πού ζητοῦν

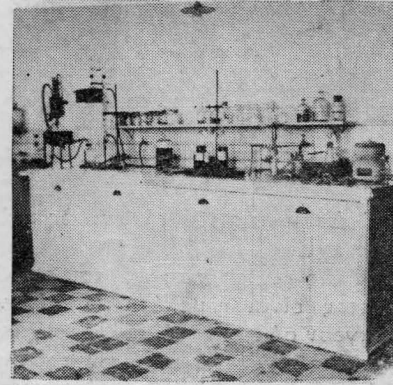
τῶν, νὰ μελετηθῶσιν εἰς τὰς ἰδιότητάς των ὑπὸ ἔν καὶ τὸ αὐτὸ κλίμα καὶ εἰς τὸ αὐτὸ ἔδαφος, οὕτως, ὥστε, ἐξασφαλιζομένων ὁμοιομόρφων συνθηκῶν βλαστήσεως, νὰ καταδειχθῇ ποῖα ἐξ αὐτῶν εἶναι αἱ παραγωγικώτεραι καὶ ἀνθεκτικώτεραι εἰς τὰς ἀσθενείας, χωρὶς φυσικὰ νὰ παραβλάπτεται καὶ ἡ ποιότης τῶν προϊόντων των, ἐπὶ τῷ σκοπῷ μελλοντικῆς ἐκκαθαρίσεως ἐκ τῶν ὑπολοίπων ποικιλιῶν μικροτέρας ἀξίας.

Πρὸς τὸν αὐτὸν σκοπὸν, τὸ Ἰνστιτούτον κατὰ τὸ παρελθὸν ἔτος προέβη εἰς τὴν ἐγκατάστασιν 8 ὑποσυλλογῶν εἰς τὰς σπουδαιότερας ἀμπελοφόρους περιφερείας, εἰς τὰς ὁποίας θὰ καλλιεργηθῶσιν ὄλαι αἱ τοπικαὶ ποικιλίαι μετὰ τὰ ὀνόματά των ὡς εἶναι γνωσταὶ ἐν τῇ περιφερείᾳ.

Παραπλευρῶς αὐτῶν ἐγκατεστάθησαν ἤδη ὑποσυλλογαὶ περιλαμβάνουσαι περὶ τὰς 80 ποικιλίας μετὰ ἔρριζα κλήματα ἀποσταλέντα ἀπὸ τὴν κεντρικὴν



Οἰνολογικὸν ἐργαστήριον. Μεγάλῃ αἴθουσα.



Μία πλευρὰ τοῦ ἐργαστηρίου τῆς κεντρικῆς αἰθούσης τοῦ οἰνολογικοῦ τμήματος.

τοῦτο καὶ λαμβάνουν δωρεὰν πολυτίμους ὁδηγίας.

Οὕτω τὸ Ἰνστιτούτον παρὰ τὴν μικράν του ἡλικίαν προσφέρει ἀφειδῶς τοιαύτης χρησιμότητος ὁδηγίας, αἱ ὁποῖαι τοῦ ζητοῦνται ἀπὸ ὄλα τὰ μέρη τῆς Ἑλλάδος.

Εἰς τὰ παραπλευρῶς τοῦ ἐργαστηρίου ἀμπελοურγίας δωμάτια ὑπάρχουν περὶ τὰ 200 δοχεῖα περιέχοντα διατηρημένας σταφυλὰς διαφόρων ποικιλιῶν καὶ δείγματα προσβεβλημένων καὶ ἀσθενῶν ἀμπέλων. Τὰ δωμάτια ταῦτα ἀπαρτίζονται τὸ μουσεῖον, ὅπου οἱ ἐπισκέπται κατατοπίζονται περισσότερον διὰ τὰς ποικιλίας καὶ τὰς ἀσθενείας τῆς ἀμπέλου.

Εἰς τὴν ἀμπελογραφικὴν συλλογὴν, ἧτις εἶναι ἡ πληρεστέρα ὄλων ὅσαι ἐδημιουργήθησαν κατὰ καιροὺς ἐν Ἑλλάδι, καλλιεργοῦνται περὶ τὰς 336 ποικιλίαι, ἑλληνικαὶ καὶ ξένα. Ὁ καταρτισμὸς ταύτης εἶχεν ἀρχίσει ἀπὸ τῆς συστάσεως τοῦ Ἐργαστηρίου Ἀμπελοურγίας τῆς τέως Α. Γεωπ. Σχολῆς ὑπὸ τὴν διεύθυνσιν τοῦ καθηγητοῦ κ. Βασ. Κριμπᾶ.

Ἡ συλλογὴ αὕτη ἀποτελεῖ τὸ συμπλήρωμα τοῦ ἐργαστηρίου διὰ τὴν ἐπιστημονικὴν ἔρευναν. Αἱ ποικιλίαι ἀνεζητήθησαν ἀπὸ ὄλην τὴν ἄνοσον ἐκ τῆς φυλλοξήρας Ἑλλάδα, ὡς καὶ ἐκ τοῦ ἐξωτερικοῦ, διὰ νὰ καλλιεργηθῶσι πειραματικῶς, νὰ συγκριθῶσι μεταξύ

συλλογῆν καὶ διὰ τὰς ὁποίας ἐκρίθη ὅτι εἶναι αἱ καλυτέραι. Οὕτως εἰς τὰς ὑποσυλλογὰς ταύτας ὄχι μόνον θὰ γίνωνται γνωσταὶ αἱ τοπικαὶ ποικιλίαι, ἀλλὰ καὶ θὰ μελετηθῶσι λεπτομερῶς, ἀλλὰ θὰ δημιουργηθῶσι καὶ τὰ μητρικὰ κλήματα τῶν μεταφερθεῖσιν καλῶν ποικιλιῶν.

Τοῦτο θέλει ἐπιτρέψει τὴν πληρεστέραν μελέτην αὐτῶν, τὴν καλυτέραν κατάταξιν, ὡς καὶ τὴν εὐκολωτέραν ἐκκαθάρισιν τῶν ἐκλεκτῶν ποικιλιῶν ἀπὸ τὰς ποικιλίας μικροτέρας ἀξίας, αἱ ὁποῖαι ἐξακολουθοῦν νὰ καλλιεργοῦνται ἀπλῶς μετὰ τὸ δικαιολογητικὸν ὅτι εὐρέθησαν φυτευμένα.

Ἡ ἐργασία αὕτη θὰ συντείνῃ εἰς τὴν βελτίωσιν τῶν σημερινῶν χαμηλῶν ἀποδόσεων καὶ τῶν ποιότητων καὶ εἰς τὴν ἀνύψωσιν τῆς στάθμης τοῦ ἀμπελοποικιλιῶν πλούτου τῆς Ἑλλάδος.

Εἰς τὸ τμήμα γενετικῆς τῆς ἀμπελογραφικῆς συλλογῆς καλλιεργοῦνται κλήματα, τὰ ὁποῖα προῆλθον ἀπὸ διασταύρωσιν δύο καλῶν ποικιλιῶν καὶ διὰ τῶν ὁποίων καταβάλλεται προσπάθεια νὰ ἐπιτευχθῇ νέα ποικιλία, ἢ ὁποῖα νὰ παρουσιάσῃ περισσότερα πλεονεκτήματα καὶ ὀλιγώτερα ἐλαττώματα ἀπὸ τὰς δύο ποικιλίας ἐξ ὧν προῆλθεν.

Εἰς ἄλλο τμήμα καλλιεργοῦνται περὶ τὰς 20.000

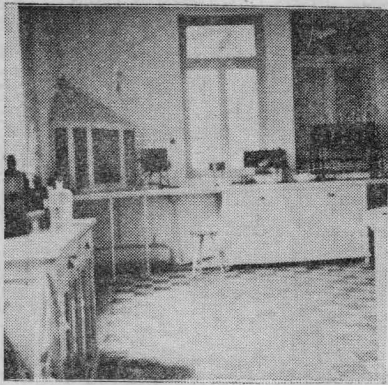
έρριζων κλημάτων διαφόρων ποικιλιών εν φυτωρίω. Τὰ κλήματα ταῦτα διατίθενται παρὰ τοῦ Ἰνστιτούτου εἰς τοὺς ἐπιθυμοῦντας νὰ προβοῦν εἰς ἀμιγῆ φύτευσιν ἀμπέλου καλῶν ποικιλιῶν καὶ εἰς τοὺς ἐπιθυμοῦντας νὰ ἔχωσι μερικὰ κλήματα.

Τὸ Οἰνολογικὸν τμήμα περιλαμβάνει τὰ διάφορα ἐργαστήρια ἀναλύσεων, τὸ οἰνοποιεῖον, τὴν αἰθουσαν ζυμώσεων καὶ τὸ ὑπόγειον, ὅπου γίνεται ἡ δια-

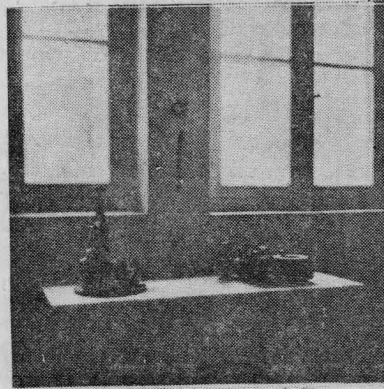
χωρὶς νὰ ἀρκῆται μόνον εἰς τὰ ἀναλυτικὰ συμπεράσματα.

Προβαίνει ἐπίσης τὸ Ἰνστιτούτον εἰς ἐξετάσεις οἴνων παραγωγῆς διαφόρων περιφερειῶν, ἀποδίδον εἰς τὴν ἐξέτασιν ταύτην ἐνδεικτικὴν σημασίαν διὰ τὴν ποιότητα ἐκάστης περιφέρειας.

Ἐπίσης μελετᾶ τὰς διαφόρους ἀναλυτικὰς μεθόδους τοῦ οἴνου καὶ τοῦ γλεύκου, πρὸς τὸν σκοπὸν



Ἐργαστήριον. Μεγάλη αἰθουσα.



Χρωματόμετρα. Ποτενσιόμετρον.

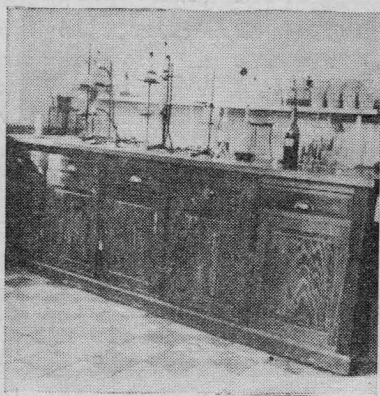
τήρησις καὶ ὠρίμανσις τῶν οἴνων, ὡς καὶ τὸ ἐργαστήριον ζυμοτεχνίας.

Μία ἀπὸ τὰς κύριωτέρας ἐργασίας τοῦ οἰνολογικοῦ τμήματος εἶναι ἡ μελέτη τῶν οἴνων, τοὺς ὁποίους παράγουσιν ἡμερῶν αἱ διάφοροι περιφέρειαι, ὡς καὶ ἡ μελέτη τῶν ἐξ ὠρισμένων ποικιλιῶν παραγομένων οἴνων καὶ τῶν ἐκ τῆς ἰδίας ποικιλίας ἀπὸ διάφορα μέρη.

Πρὸς τὸν σκοπὸν τοῦτον τὸ Ἰνστιτούτον κατὰ

καθορισμῷ τῆς καταλληλοτέρας μεθόδου καὶ ἀπὸ ἀπόψεως ἀποτελεσμάτων καὶ ἀπὸ ἀπόψεως χρόνου.

Ἐργαστήρια ἀναλύσεων ὑπάρχουν τρία: τὸ πρῶτον ἀπαρτίζεται ἐκ μεγάλης αἰθούσης με ἀπλετον φῶς καὶ ὄλας τὰς ἀπαραιτήτους ἐγκαταστάσεις ὕδατος, φωταερίου καὶ ἠλεκτρικοῦ ρεύματος. Αἱ διαστάσεις τῆς εἶναι 10,2 X 4,6. Ἐν τῷ ἐργαστηρίῳ ὑπάρχει ἀπαγωγὸς ἐστία καὶ δύο προθηκαὶ οὐσιῶν. Ἐνταῦθα γίνονται αἱ πλείσται τῶν ἀναλυτικῶν ἐργασιῶν τῶν



Μικρὸν ἐργαστήριον.



Μία πλευρὰ τῶν ὑπογείων τοῦ Ἰνστιτούτου ὅπου γίνεται ἡ ὠρίμανσις τῶν οἴνων.

τὴν ἐποχὴν τοῦ τρυγητοῦ ἐνεργεῖ δι' ὑπαλλήλων τοῦ δειγματοληψίαν σταφυλῶν εἰς τὰς διαφόρους περιφέρειας, μεταφέρει ταύτας καὶ οἰνοποιεῖ εἰς τὸ Ἰνστιτούτον ἢ οἰνοποιεῖ ἀμέσως εἰς τὸν τόπον τῆς παραγωγῆς, πρὸς σύγκρισιν τοῦ παραχθέντος οἴνου, ὥστε νὰ δυνηθῆ νὰ ἐξαγάγῃ συμπεράσματα ἐπὶ τῆς ποιότητος τῶν οἴνων τῶν διαφόρων περιφερειῶν,

οἴνων καὶ τῶν γλευκῶν, τὰ ὁποῖα συγκεντρῶνται ἀπὸ τὰς διαφόρους περιφέρειας πρὸς μελέτην, ὡς καὶ τοῦ οἴνου καὶ τοῦ γλεύκου τοῦ προερχομένου ἐκ τῶν ὑπὸ τοῦ Ἰνστιτούτου γινομένων οἰνοποιήσεων.

Τὸ δεύτερον ἐργαστήριον περιλαμβάνει δύο χημικὰς τραπέζας, ἀπαγωγὸν ἐστίαν καὶ λοιπὰς ἐγκα-



ταστάσεις. Είς τὸ ἐργαστήριον τοῦτο γίνονται διάφοροι ἐργασίαι καὶ φυσικοχημικαὶ μετρήσεις pH, χρωματομετρικοὶ προσδιορισμοὶ κ.λ.

Τὸ τρίτον ἐργαστήριον εἶναι κατάλληλον διὰ μικροσκοπήσεις καὶ ἄλλους προσδιορισμοὺς καὶ διαφόρους πειραματισμοὺς.

Ἐπὶ πλέον ὑπάρχει δωμάτιον ζυγῶν καὶ σκοτεινὸς θάλαμος, ὅπου ἔχει τοποθετηθῆ πολωσίμετρον νεωτάτου τύπου, ὡς καὶ συσκευή ὑπεριωδῶν ἀκτίνων.

Ἐπίσης ὑπάρχει δωμάτιον τοποθετηθῆ πολωσίμετρον νεωτάτου τύπου, ὡς καὶ συσκευή ὑπεριωδῶν ἀκτίνων. Ὅπισθεν τοῦ κτιρίου τοῦ οἰνολογικοῦ ἐργαστηρίου εἶναι τὸ οἴνοποιεῖον, ὅπου γίνεται ἡ κατεργασία τῶν σταφυλῶν εἰς ἐστεγασμένον χῶρον. Ἐκεῖ εἶναι τοποθετημένος μικρὸς λέβης δι' ἄτμισιν βαρελίων, ἐπίσης ἐκκραγιστῆρ σταφυλῶν καὶ σταφυλοθλιπτήριον. Τὸ προϊόν τῆς πιέσεως συγκεντρῶνται εἰς μικρὰν δεξαμενὴν ἐκ τῆς ὁποίας δι' ἀντικαταστάσεως μεταφέρεται τὸ γλεῦκος εἰς τὴν αἰθουσαν ζυμώσεων.

Εἰς τὴν αἰθουσαν ζυμώσεων, ἣτις ἔχει διαστάσεις 10X6X6, ὑπάρχει ἐγκατάστασις ὕδατος καὶ καλοριφέρ διὰ θέρμανσιν ἐν ἀνάγκῃ πρὸς ὑποβοήθησιν τῶν ζυμώσεων, ὡς καὶ δύο διπλαῖ σειραὶ σιδηραὶ καὶ ἐπ' αὐτῶν ξύλινα δοκοὶ, ἵνα μὴ φθειρῶνται τὰ οἴνοδοχεῖα. Ἐν τῇ αἰθούσῃ δύνανται νὰ τοποθετηθοῦν περὶ τὰ 35 βαρέλια διὰ ζύμωσιν. Ἐνταῦθα γίνεται ἡ πρώτη ζύμωσις, εἴτα δὲ μηχανικῶς μεταφέρονται οἱ οἴνοι εἰς τὸ ὑπόγειον.

Εἰς τὸ ὑπόγειον ἐτοποθετήθησαν 2 τριπλαῖ σει-

ραὶ μὲ στηρίγματα σιδηρᾶ καὶ δοκοὺς ξυλίνας, αἵτινες δύνανται νὰ περιλάβουν περὶ τὰ 60-70 βαρέλια διαφόρων μεγεθῶν, ἐντὸς τῶν ὁποίων γίνεται ἡ ὥριμανσις τοῦ οἴνου. Ὅπισθεν, ἐπὶ τῶν τοίχων, ἔχουν τοποθετηθῆ σιδηραὶ καὶ ξύλινα θῆκαι διὰ τοποθέτησιν φιαλῶν.

Ἡ συλλογὴ αὕτη χρησιμεύει πρὸς κατάρτισιν τοῦ ἤδη ἀρξαμένου ἀρχείου οἴνων τῶν διαφόρων περιφερειῶν καὶ διαφόρων ἐσοδειῶν, τὸ ὁποῖον ἔχει διπλοῦν σκοπὸν, τὴν μελέτην ἀφ' ἐνὸς τῶν οἴνων καὶ ἀφ' ἑτέρου τὴν κατάρτησιν δειγμάτων ἐνδεικτικῶν ἐκάστης περιφέρειας.

Τὸ Ἴνστιτούτον ἔχει ἤδη ἀρχίσει διαφόρους ἐργασίας ἐπιστημονικὰς καὶ ἀφ' ἑτέρου ἐργασίας πρακτικῆς ἐφαρμογῆς, αἱ ὁποῖαι ὅμως δὲν εἶναι δυνατόν ἐντὸς μικροῦ χρονικοῦ διαστήματος νὰ συμπληρωθοῦν.

Ὡρισμένα πορίσματα μελετῶν ἔχουσιν ἤδη διατυπωθῆ εἰς σχέδια νόμων, τὰ ὁποῖα ἐλπίζομεν ὅτι συντόμως θέλουσι κυρωθῆ, ὅπως π.χ. τὸ σχέδιον νόμου λειτουργίας τῶν οἰνολογικῶν ἐργαστηρίων, διὰ τοῦ ὁποίου προβλέπεται κατοχύρωσις τοῦ ἐπαγγέλματος τοῦ οἰνολόγου, ἀλλὰ καὶ ἡ ἐπιβολὴ ὠρισμένων ὑποχρεώσεων εἰς τοὺς οἰνολόγους, εἰς τρόπον, ὥστε οὗτοι νὰ ἀποβοῦν βοηθοὶ καὶ συνεργάται τοῦ Ἴνστιτούτου καὶ τοῦ Κράτους, διὰ τὴν βελτίωσιν τῆς ποιότητος τῶν οἴνων καὶ τὴν καλυτέραν ἐξυπηρέτησιν τῆς παραγωγῆς.

## Ἡ ΝΕΑ ΣΥΛΛΟΓΙΚΗ ΣΥΜΒΑΣΙΣ ΕΡΓΑΣΙΑΣ ΤΩΝ ΧΗΜΙΚΩΝ

ΕΓΚΥΚΛΙΟΣ ΤΟΥ Δ. Σ. ΤΗΣ ΕΝΩΣΕΩΣ ΕΛΛΗΝΩΝ ΧΗΜΙΚΩΝ

Ἄριθ. πρωτ. 638

Ἐν Ἀθήναις τῇ 2 Δεκεμβρίου 1939.

Κύριε Συνάδελφε,

Τὸ Διοικητικὸν Συμβούλιον εὐρίσκειται εἰς τὴν εὐχάριστον θέσιν νὰ κοινοποιήσῃ ὑμῖν κατωτέρω τὴν ὑπογραφεῖσαν νέαν Συλλογικὴν Σύμβασιν ἐργασίας τῶν Χημικῶν, τῆς ὁποίας ἡ ἰσχὺς ἄρχεται ἀπὸ 1ης Δεκεμβρίου 1939.

Κατόπιν τῶν καταβληθειῶν προσπαθειῶν, ἐπετεύχθη βελτίωσις τῶν ὄρων τῆς ἰσχυοῦσης Συλλογικῆς Συμβάσεως, μὲ τὸ σημαντικὸν γεγονός τῆς ἀναγνώσεως τῆς πολυετοῦς ὑπηρεσίας, διὰ κλιμακωτῶν κατὰ τριετίαν αὐξήσεων.

Δέον νὰ σημειωθῆ, ὅτι ὁ καθορισμὸς ἀφ' ἐνὸς ὡς κατωτάτου ὀρίου μισθοδοσίας τῶν 5.000 δραχμῶν μηνιαίως καὶ ἀφ' ἑτέρου ἡ ὑποχρεωτικὴ ἐκ δραχμῶν 1000 αὐξήσις μετὰ διετίαν καὶ ἡ τοιαύτη ἐξ 800 δραχμῶν κατὰ τριετίαν, ἐξασφαλίζει κατ' ἐλάχιστον τὴν οἰκονομικὴν ἀνάπτυξιν τοῦ ἐργαζομένου χημικοῦ χωρὶς νὰ ἀποκλείῃ εἰς αὐτὸν ἀνωτέραν οἰκονομικὴν ἐξέλιξιν.

Ἡ ὑπὸ τὰς σημερινὰς συνθήκας ἀποδοχὴ ἐκ μέρους τῶν βιομηχανιῶν καὶ γενικῶς τῶν ἐργοδοτῶν, τῆς νέας Συλλογικῆς Συμβάσεως, ἀποτελεῖ τίτλον τιμῆς διὰ τοὺς χημικοὺς καὶ ἀναγνώρισιν τῆς καταβληθείσης καὶ καταβαλλομένης ὑπ' αὐτῶν προσπαθείας διὰ τὴν ἀνάπτυξιν καὶ πρόοδον τῶν ἐπιχειρήσεων, εἰς ἃς προσφέρουν τὰς ὑπηρεσίας των, δημιουργεῖ ὅμως ἀφ' ἑτέρου δι' αὐτοὺς ὑποχρέωσιν ὅπως ἐντείνουσι καὶ καταβάλουσι πᾶσαν δυνατὴν προσπάθειαν καὶ ζῆλον εἰς τὴν ἐκτέλεσιν τοῦ καθήκοντός των. Ποιούμεθα ἔκκλησιν ὅπως μὴ φεισθῶμεν οἱ χημικοὶ κόπων καὶ θυσιῶν ἵνα ἡ Ἑλληνικὴ Βιομηχανία διέλθῃ τὴν καμπὴν τῶν σημερινῶν δυσκόλων συνθηκῶν, αἵτινες χάρις εἰς τὴν δραστηριότητα καὶ ἐργατικότητα ἡμῶν τῶν χημικῶν πρέπει ν' ἀποτελέσουν ἀπαρχὴν πρὸς νέους καὶ ἐκτενεῖς ὀρίζοντας προόδου καὶ εὐημερίας, ἐπ' ὠφελείᾳ ὄλων ἡμῶν καὶ γενικώτερον τῆς Ἑθνικῆς μας Οἰκονομίας.

Μετὰ συναδελφικῶν χαιρετισμῶν  
Τὸ Διοικητικὸν Συμβούλιον τῆς Ἐνώσεως  
Ἑλλήνων Χημικῶν

## ΤΟ ΚΕΙΜΕΝΟΝ ΤΗΣ ΥΠΟΓΡΑΦΕΙΣΗΣ ΣΥΜΒΑΣΕΩΣ

Ἐν Ἀθήναις σήμερον τὴν 21ην Νοεμβρίου 1939 παρουσιά τοῦ Ὑφυπουργοῦ Ἐργασίας κ. Ἄρ. Δημητράτου, τοῦ Γεν. Διευθυντοῦ κ. Π. Παυλάκη καὶ τοῦ Τμηματάρχου Ὁργανισμῶν, Διαιτησίας καὶ Συλλογικῶν Συμβάσεων κ. Ι. Παπαδημητροπούλου, οἱ κάτωθι ὑπογεγραμμένοι, ἄφ' ἑνὸς ὁ κ. Κοσμάς Πανοῦτσος Πρόεδρος τοῦ Συνδέσμου Ἑλλήνων Βιομηχάνων καὶ Βιοτεχνῶν καὶ ἄφ' ἑτέρου οἱ κ. κ. Κωνσταντῖνος Νεῦρος, Πρόεδρος τῆς Ἐνώσεως Ἑλλήνων Χημικῶν, Γεώργ. Παπαδημητρακόπουλος, Πρόεδρος Συλλόγου Χημικῶν Βιομηχανίας, Π. Παπαμιχαήλ, ἐξουσιοδοτημένος ἀντιπρόσωπος τοῦ Τεχνικοῦ Ἐπιμελητηρίου τῆς Ἑλλάδος, Διονύς. Μπαρκᾶς, Γενικός Γραμματεὺς τῆς Γενικῆς Συνομοσπονδίας Ἐργατῶν τῆς Ἑλλάδος, ἀπεφάσισαν τὴν συνομολόγησιν τῆς παρούσης συλλογικῆς Συμβάσεως ἔργασίας, ἐν ἣ τίθενται κανόνες ρυθμίζοντες τὰς ἀποδοχὰς τῶν διπλωματούχων Χημικῶν τῶν ἐργαζομένων εἰς πᾶσαν ἐν γένει ἔργασίαν, ἐπιχειρήσιν, βιομηχανίαν, βιοτεχνίαν, ἐργαστήριον κ.λ.π. καὶ μέλλοντες νὰ ἀποτελέσουν τὴν βάσιν πάσης συμβάσεως ἔργασίας ὑφισταμένης ἢ μελλούσης μεταξὺ παντὸς ἐργοδότη καὶ Χημικοῦ.

1) Τὰ κατώτατα ὄρια μηνιαίων ἀποδοχῶν κατὰ τὴν πρόσληψιν καὶ τὰς διαδοχικὰς χρονικὰς περιόδους τῆς ὑπηρεσίας τῶν ἐργαζομένων Χημικῶν, ἀνεξαρτήτως φύλου, καθορίζονται ὡς ἑπεται :

α) Κατὰ τὴν πρόσληψιν δρχ. 5.000 μηνιαίως.

β) Μετὰ συμπλήρωσιν διετίας ὡς Χημικῶν δρχ. 6.000 μηνιαίως.

Τὰ κατώτατα ταῦτα ὄρια αὐξάνονται ὑποχρεωτικῶς κατὰ τριετίαν ἀνά δρχ. 800 μηνιαίως ὡς ἐξῆς καὶ μέχρι ποσοῦ δέκα χιλιάδων (10.000) δρχ.

1) Μετὰ πενταετῆ ἐν συνόλῳ ὑπηρεσίαν δρχ. 6.800 μηνιαίως.

2) Μετὰ ὀκταετῆ ὑπηρεσίαν δρχ. 7.600 μηνιαίως

3) » ἐνδεκαετῆ » » 8.400 »

4) » δεκατετραετῆ » » 9.200 »

5) » δεκαπενταετῆ » » 10.000 »

2) Τὰ ἐν τῇ περιπτώσει 1 καθορισθέντα ὄρια μισθῶν ἰσχύουν διὰ τὰς Ἀθήνας καὶ τὸν Πειραιᾶ. Ταῦτα μειοῦνται διὰ μὲν τὴν Θεσσαλονίκην κατὰ 5%, διὰ δὲ τὰς λοιπὰς πόλεις τῆς Ἑλλάδος κατὰ 10%. Εἰς τὴν ἔκπτωσιν ταύτην δὲν ὑπάγονται αἱ προσαυξήσεις λόγῳ γάμου, τέκνων, κατοικίας καὶ λοιπαὶ προβλεπόμεναι ὑπὸ τῆς παρούσης Συλλογικῆς Συμβάσεως, οὐδὲ αἱ ἀναλόγως τῶν συνηθειῶν ἐκάστου ἐργοδότη παρεχόμεναι τοιαῦται εἰς τοὺς ὑπαλλήλους χημικούς.

3) Χημικοὶ ὑπάλληλοι ὑπηρετοῦντες εἰς Ἐργοστάσια καὶ λοιπά, ἅτινα εἶναι ἀπομεμακρυσμένα τῶν πόλεων ἢ κωμοπόλεων, δικαιοῦνται πλὴν τῶν μισθῶν αὐτῶν καὶ ἀναλόγου κατοικίας, ἐν ἑλλείψει δὲ τοιαύτης δικαιοῦνται τῶν ὁδοιπορικῶν τῶν ἐξόδων μεταβάσεως καὶ ἐπιστροφῆς μεταξὺ τοῦ τόπου τῆς ἔργασίας τῶν καὶ τῆς πλησιεστέρας πόλεως.

4) Ὡς πρὸς τοὺς ἤδη ὑπηρετοῦντας Χημικούς ἰδιωτικούς ὑπαλλήλους, προκειμένου νὰ γίνῃ μισθολογικὴ αὐτῶν ἀνακατάταξις ἐπὶ τῇ βάσει τῆς ἐν τῷ ὄρῳ 1 τῆς παρούσης συμβάσεως διαβαθμίσεως, θέλει

ληφθῆ ὑπ' ὄψιν ἀναδρομικῶς ὁ χρόνος τῆς ἀρχικῆς προσλήψεως καὶ ἡ διάρκεια τῆς προϋπηρεσίας αὐτῶν ὡς Χημικῶν. Καὶ ἡ μὲν διάρκεια τῆς προϋπηρεσίας αὐτῶν παρὰ τῇ αὐτῇ ἐπιχειρήσει ἢ Ἐργοδότη ἐν γένει, παρ' ᾧ ὑπηρετοῦσι κατὰ τὴν ἔναρξιν τῆς ἰσχύος τῆς παρούσης, θέλει ὑπολογισθῆ εἰς ὁλόκληρον, ἢ δὲ διάρκεια τῆς παρ' ἄλλῃ τυχόν ἐπιχειρήσει ἢ Ἐργοδότη ἐν γένει προϋπηρεσίας τῶν ὡς Χημικῶν, θέλει ὑπολογισθῆ εἰς τὸ ἥμισυ. Τὸ αὐτὸ θὰ ἐφαρμόζεται καὶ ἐπὶ πάσης ἐν τῷ μέλλοντι προσλήψεως Χημικοῦ ἔχοντος προϋπηρεσίαν ὡς τοιούτου παρ' ἄλλῃ ἐπιχειρήσει ἢ Ἐργοδότη ἐν γένει.

Ὁ χρόνος προϋπηρεσίας τῶν ὑπαλλήλων Χημικῶν ἀποδεικνύεται δι' ἐγγράφου ὑπευθύνου δηλώσεως ἐκάστου αὐτῶν καὶ διὰ πιστοποιητικῶν τῶν Ἐργοδοτῶν, παρ' οἷς προηγουμένως ὑπηρετήσαν.

5) Πάντες οἱ ὀπωσδήποτε χορηγούμενοι μισθοὶ ἀρρένων ὑπαλλήλων Χημικῶν ἀνεξαρτήτως τῶν καθορισθέντων ὡς ἀνωτέρω κατωτάτων ὀρίων μισθῶν προσαυξάνονται δι' ἐπιδόματος γάμου καὶ τέκνων, ἥτοι διὰ μὲν τὴν σύζυγον κατὰ δρχ. 200 καὶ δι' ἕκαστον τέκνον μέχρι καὶ τοῦ τρίτου συμπεριλαμβανομένου κατὰ δρχ. 100 μηνιαίως. Τὰ ἐπιδόματα ταῦτα παύουν χορηγούμενα διὰ μὲν τὴν σύζυγον ἐν περιπτώσει χηρείας ἢ διαζεύξεως, διὰ δὲ τὰ τέκνα, διὰ μὲν τὰ ἄρρενα ἅμα τῇ συμπληρώσει τοῦ 18 ἔτους τῆς ἡλικίας τῶν, καὶ ἐφ' ὅσον δὲν ἐργάζονται, διὰ δὲ τὰ θήλεα ἅμα τῇ συμπληρώσει τοῦ 20 ἔτους τῆς ἡλικίας τῶν ἢ καὶ πρὸ αὐτοῦ ἐν περιπτώσει γάμου καὶ ἐφ' ὅσον δὲν ἐργάζονται.

Τὰ ἀνωτέρω ἐπιδόματα τέκνων καταβάλλονται καὶ εἰς θήλειος ὑπαλλήλους Χημικούς, ἐφ' ὅσον αὐταὶ διατελοῦσιν ἐν χηρείᾳ ἢ διαζεύξει καὶ διατρέφουσι τέκνα ἅτινα δὲν ἐργάζονται.

6) Αἱ μηνιαῖαι ἀποδοχαὶ τῶν ἐν ἄρ. 1 Χημικῶν, ἐφ' ὅσον τυγχάνουσι κατώτεροι τῶν ὡς ἀνω καθορισθέντων ὀρίων μισθῶν, θέλουσι προσαρμοσθῆ πρὸς ταῦτα ἀπὸ τῆς ἰσχύος τῆς παρούσης συλλογ. συμβάσεως.

7) Οἱ μέχρι τοῦδε καταβαλλόμενοι μηνιαῖοι μισθοὶ καὶ ἐφ' ὅσον εἶναι ἀνώτεροι τῶν διὰ τῆς παρούσης καθορισθέντων, δὲν δύνανται νὰ μειωθοῦν.

8) Ὑπάλληλοι Χημικοὶ ταξιθεύοντες ἐκτὸς ἔδρας δι' ἔργασίας τῆς ἐπιχειρήσεως παρ' ἣ ὑπηρετοῦσι, λαμβάνουσι πλὴν τῶν ὁδοιπορικῶν ἐξόδων καὶ ἐξόδων ὕπνου (ἐφ' ὅσον ἡ ἐπιχείρησις δὲν διαθέτει οἶκημα) καὶ πρόσθετον κατ' ἐλάχιστον ὄριον ἡμερησίαν ἀποζημίωσιν ἴσην πρὸς τὸ 1/25 τοῦ μισθοῦ τῶν καὶ ἐφ' ὅσον ἀπομακρύνονται τῆς ἔδρας τῶν πέραν τῶν 40 χλμ. Τὸ ἐπίδομα τοῦτο ἐν πάσῃ περιπτώσει δὲν δύναται νὰ εἶναι ἀνώτερον τῶν 200 δρχ. ἡμερησίως.

9) Οἱ ὄροι τῆς παρούσης συλλογικῆς συμβάσεως ἰσχύουν διὰ τοὺς ὑπαλλήλους Χημικούς τοὺς συγκεντροῦντας τὰ προσόντα τοῦ ἄρθρου 1 τοῦ Νόμου 3518 «περὶ κυρώσεως τοῦ ἀπὸ 13/11/1927 Ν. Δ. περὶ κυρώσεως τοῦ Ν. Δ. τῆς 20/11/1925 περὶ ἀσκήσεως τοῦ ἐπαγγέλματος τοῦ Χημικοῦ καὶ ὑποχρεωτικῆς προσλήψεως Χημικοῦ ἐν ταῖς Βιομηχανίαις» παρ' οἷσιν ἔργαζομαι καὶ ἂν ὑπηρετοῦσι.



10) Πᾶσα παράβασις ἢ μὴ συμμόρφωσις πρὸς τὰς διατάξεις τῆς παρούσης συλλογικῆς συμβάσεως θεωρεῖται ἀδικαιολόγητος καταγγελία τῆς συμβάσεως ἔργασίας, ὑποχρεοῦσα τὸν ἔργοδότην εἰς διπλάσιαν ἀποζημίωσιν τῆς ὑπὸ τοῦ Νόμου 2112, ὡς ἐτροποποιήθη μεταγενεστέρως, προβλεπομένης.

11) Ὑπάλληλος Χημικὸς δικαιούται ἐτησίως εικοσαήμερου κανονικῆς ἀδείας μετὰ πλήρων ἀποδοχῶν ὑποχρεωτικῆς δι' αὐτὸν καὶ διὰ τὸν ἔργοδότην του.

12) Ὑπάλληλος Χημικὸς ἀνεξαρτήτως φύλου καταστρατηγῶν τὴν παροῦσαν συλλογικὴν σύμβασιν παραπέμπεται εἰς τὸ πειθαρχικὸν Συμβούλιον τῆς Ἐνώσεως τῶν Ἑλλήνων Χημικῶν ἢ τοῦ Τεχνικοῦ Ἐπιμελητηρίου τῆς Ἑλλάδος.

13) Ἡ παροῦσα συλλογικὴ σύμβασις εἶναι ἐπικρατεστέρᾳ πάσης ἄλλης τυχόν προγενεστέρᾳ καθοριζούσης δυσμενεστέρους ὅρους.

14) Ἡ ἰσχὺς τῆς παρούσης συλλογικῆς συμβάσεως ἀρχεταὶ ἀπὸ τῆς 1ης Δεκεμβρίου 1939.

15) Ἡ παροῦσα συνετάγη εἰς 4 πρωτότυπα ὑπογραφέντα ἅπαντα παρὰ τοῦ κ. Ὑφυπουργοῦ τῆς Ἐργασίας, τοῦ Γενικοῦ Διευθυντοῦ Ἐργασίας, τοῦ Τμηματάρχου Ὄργανισμῶν, Διαιτησίας καὶ Συλλογικῶν Συμβάσεων, ὡς καὶ τῶν ἀντιπροσώπων τῶν συμβαλλομένων, ἐξ ὧν ἓν θὰ κατατεθῆ παρὰ τῷ Γραμματεῖ τοῦ Εἰρηνοδικείου Ἀθηνῶν, τὰ δύο ἐλήφθησαν παρὰ τῶν συμβαλλομένων ἀνά ἓν καὶ ἓν παρέμεινε παρὰ τῷ τμήματι Ὄργανισμῶν, Διαιτησίας καὶ Συλλογικῶν Συμβάσεων τοῦ Ὑφυπουργείου Ἐργασίας.

## Η ΧΗΜΙΚΗ ΜΟΡΦΩΣΙΣ ΕΝ ΤΗ ΠΟΛΙΤΕΙΑ ΜΑΡΥΛΑΝΔ ΤΩΝ ΗΝΩΜΕΝΩΝ ΠΟΛΙΤΕΙΩΝ

Μία ἐκ τῶν παλαιότερων Πολιτειῶν τῆς Ἀμερικανικῆς Συμπολιτείας εἶναι καὶ ἡ Πολιτεία Maryland, ἡ ὁποία κατέχει τὰ σκῆπτρα εἰς τὴν ἓν γένει ἀνάπτυξιν τῶν γραμμάτων καὶ τεχνῶν. Σήμερον ἡ πρωτεύουσα ταύτης Βαλτιμόρη ἀριθμεῖ πλεῖστα ὄσα ἐκπαιδευτήρια ἀνωτέρας ἐπιστημονικῆς μορφώσεως καὶ πολλὰ κολλέγια εἶναι ἐγκατεστασμένα καθ' ἅπασαν τὴν Πολιτείαν. Ἡ Βαλτιμόρη, ἡ ὁποία σήμερον ἔχει τὸ ἥμισυ περίπου τοῦ ὅλου πληθυσμοῦ τῆς Πολιτείας Maryland, εἶναι ἡ ἔδρα τῶν Ἐπαγγελματικῶν Σχολῶν τοῦ Πανεπιστημίου Maryland, τοῦ Κολλεγίου Loyola, τοῦ Πανεπιστημίου John Hopkins, τοῦ Κολλεγίου Goucher καὶ τοῦ Κολλεγίου τῆς Παναγίας (Notre Dame) τῆς Maryland.

Τὸ Πανεπιστήμιον τῆς Πολιτείας Maryland ἱδρυθὲν τῷ 1804 ἔχει τὴν προέλευσίν του ἐκ τοῦ Κολλεγίου τῆς Βαλτιμόρης, τὸ ὁποῖον κατὰ τὸ ἔτος 1830 ἠνώθη μετὰ τὸ Πανεπιστήμιον τῆς Maryland. Τὸ Πανεπιστήμιον τοῦτο ἀρχικῶς περιελάμβανε μόνον τὴν Ἰατρικὴν σχολὴν, ἣτις εἶναι ἡ πρώτη τῶν Ἠνωμένων Πολιτειῶν. Κατὰ τὸ ἔτος 1812 προσετέθησαν αἱ σχολαὶ τῆς Θεολογίας, τῆς Νομικῆς, τῶν Τεχνῶν καὶ τῶν Φυσικῶν Ἐπιστημῶν.

Εὐθὺς ἀπὸ τὰ πρῶτα ἔτη τῆς ἰδρύσεως τοῦ Πανεπιστημίου ἡ Χημεία ἀπετέλεσεν ἀντικείμενον ἰδιαίτερας προσοχῆς καὶ ἐδόθη εἰς τὸ μάθημα ταύτης ἡ

ἐμπρέπουσα σημασία ὥστε νὰ καθιερωθῆ ἰδιαίτερα ἔδρα τῆς Χημείας.

Πρῶτος καθηγητὴς τῆς Χημείας διετέλεσεν ὁ ἐκ τῶν ἱδρυτῶν τοῦ Πανεπιστημίου τούτου John Shaw, σπουδαστὴς τοῦ Κολλεγίου St. John φοιτήσας δι' ἀνωτέρας σπουδὰς εἰς τὸ Πανεπιστήμιον τῆς Φιλαδελφείας καὶ τοῦ Ἐδιμβούγου. Διάδοχος τοῦ Shaw διετέλεσεν ὁ De Butts, ὅστις μετὰ ζήλου εἶχεν ἀφοσιωθῆ εἰς τὴν Χημείαν, τοῦτον δὲ διεδέχθη ὁ Ducatel χρηματίσας καὶ ὡς κρατικὸς γεωλόγος. Διάδοχος τούτου ὑπῆρξεν ὁ William Simton, εἰς ἐκ τῶν ἱδρυτῶν τῆς Ἀμερικανικῆς Χημικῆς Ἐταιρείας. Ἐκτὸς τῶν ἀνωτέρω ἐπαγγελματικῶν Σχολῶν, ἔχουσιν ἐγκατασταθῆ εἰς τὴν Βαλτιμόρην ἡ Ὄδοντιατρικὴ Σχολή, ἡ πρώτη τοῦ κόσμου, ἱδρυθεῖσα τῷ 1870 καὶ ἡ Φαρμακευτικὴ Σχολή, ἡ τρίτη τῶν Ἠνωμένων Πολιτειῶν. Εἶναι ἐκ τῶν πρώτων αἵτινες εἰσήγαγον τὸ μάθημα τῆς Ἀναλυτικῆς Χημείας.

Τὸ Κολλέγιον Loyola, ἱδρυθὲν τῷ 1853, ἔχει ἐγκατασταθῆ εἰς Guilford, ἐξοχικὸν προάστιον τῆς Βαλτιμόρης. Περιλαμβάνει χημικὸν Ἐργαστήριον μετελεύθως ἐγκαταστάσεις καὶ ἐξωδιασμένον μετὰ σύγχρονα ἐπιστημονικὰ ὄργανα. ἔνθα δύνανται νὰ διεξαχθῶσιν παντὸς εἶδους μικροαναλύσεις δι' ἀνόργανα καὶ ὄργανα σώματα. (Εἰς ἓν εἰδικῶς κατεσκευασμένον διαμέρισμα εὐρίσκεται τὸ πολικὸν μικροσκόπιον μετὰ φακὸν Zeiss). Τελευταίως ἀπὸ τοῦ ἔτους 1933 εἰσήχθησαν σειραὶ μαθημάτων ἀναγομένων εἰς τὴν Χημείαν εἰδικῶς καὶ μόνον διὰ τοὺς φοιτητὰς τοὺς ἔχοντας ἰδιαίτερον ἐπίδοσιν εἰς αὐτήν.

Τὸ Πανεπιστήμιον John Hopkins τῆς Βαλτιμόρης ἱδρῦθη τῷ 1873 ἀπὸ κληροδότημα ἑνὸς μεγιστάνος τοῦ ἐμπορίου τοῦ 19ου αἰῶνος, τοῦ John Hopkins. Τὸ ἴδρυμα τοῦτο ἐξελίχθη εἰς πεφημισμένον πνευματικὸν κέντρον ὑπερβάν καὶ αὐτοὺς τοὺς ὄραματισμοὺς τοῦ δωρητοῦ καὶ σήμερον ἀποτελεῖ τοῦτο ἓν ὀλοζώντανον μνημεῖον διὰ τὸν John Hopkins. Ὁ πρῶτος καθηγητὴς, ὅστις διορίσθη εἰς τὴν ἔδραν τῆς χημείας ὑπὸ τοῦ τότε προέδρου τῆς Πολιτείας Daniel Grif κατὰ τὸ 1876, ἦτο ὁ Ramsen. Ἡ ἐπιστημονικὴ δρᾶσις τοῦ Ramsen ἦτο τοιαύτη εἰς τὴν σφαῖραν τῆς χημείας, ὥστε ἡ ζωὴ του εἶναι συνυφασμένη μετὰ τὴν ἱστορικὴν ἐξέλιξιν τῆς χημείας ἐν Ἀμερικῇ κατὰ τὰ μετέπειτα πενήτηκοντα ἔτη ἀπὸ τῆς ἰδρύσεως τοῦ Χημικοῦ Ἐργαστηρίου ὅπου τὸ πρῶτον ἐργάσθη ὁ Ramsen καὶ τὸ ὁποῖον σήμερον τιμῆς ἔνεκεν φέρει τὸ ὄνομά του (Ramsen Hall).

Σήμερον ἔχει τελειῶς ἀνακαινισθῆ καὶ ἐμπλουτισθῆ μετὰ τελειότατα μηχανήματα παραγωγῆς ἀκτίνων X διὰ τὴν μελέτην τῶν κρυστάλλων, μετὰ μηχανήματα διασπάσεως τῶν ἀτόμων διὰ τὴν παραγωγὴν τεχνητῆς ραδιογραφίας, μηχανήματα παραγωγῆς χαμηλῆς θερμοκρασίας (1° ἀπόλυτον) καὶ πλῆθος οὐσιῶν καὶ ὀργάνων διὰ μικροαναλύσεις χημικῶν οὐσιῶν, τὰς ὁποίας καὶ αὐτὸς ἀκόμη ὁ Ramsen ἐθεώρει κάποτε ὡς ἀναξίας λόγου. Καὶ ἡ Ἰατρικὴ Σχολή τοῦ Πανεπιστημίου Hopkins εἶναι συνδεδεμένη μετὰ τὴν χημείαν καὶ θὰ φέρεται πάντοτε εἰς τὴν σκέψιν τῶν χημικῶν λόγων τῶν ἐξαιρετικῶν ἐρευνῶν τοῦ καθηγη-

του Abel, όχι μόνον εις τὸν κύκλον τῆς Φαρμακολογίας ἀλλὰ καὶ ἐπὶ τῆς Βιολογικῆς Χημείας. Ἀπεμόνωσε τὴν ἐπινεφρίνην, τὴν πρώτην εἰς τὸν διαρκῶς αὐξανόμενον ἀριθμὸν τῶν ὁρμονῶν.

Τὸ γυναικεῖον Κολλέγιον τῆς Βαλτιμόρης ἰδρυθὲν τὸ 1885, τὸ ὁποῖον ἀπὸ τοῦ ἔτους 1910 ὠνομάσθη Κολλέγιον Goucher, σήμερον θεωρεῖται ὡς πρότυπον ἐκπαιδευτήριον ἀνωτέρας μορφώσεως διὰ τὰς γυναῖκας. Ἀπὸ τοῦ ἔτους 1892 τὸ Κολλέγιον τοῦτο περιλαμβάνει καὶ ἰδιαιτέραν χημικὴν Σχολὴν ἐγκατεστημένην εἰς ἴδιον διαμέρισμα. Ἄν καὶ εἶναι ἐφωδιασμένον μὲ ἀφθονον ἐργαστηριακὸν ὕλικόν καὶ μὲ καλὰς ἐγκαταστάσεις, ὥστε νὰ καθίσταται ἀνεπὶ τὴν μὲν μορφωσὶς καὶ ἡ ἐξάσκησις εἰς τὴν χημείαν, ἐν τούτοις σήμερον γίνεται σοβαρὰ σκέψις πρὸς ἐπέκτασιν τοῦ κτιριακοῦ συγκροτήματος, ἵνα καταστή δυνατὴ ἡ ἐγκατάστασις συγχρονισμένων ἐργαστηρίων τῆς χημείας, ἀναλόγως πρὸς τὰς μέχρι τοῦδε ἐπιτελεσθείσας ἐν αὐτῇ προόδους.

Κατὰ τὰ τελευταῖα 20 ἔτη ἐφοίτησαν 190 φοιτήτριαι, αἵτινες ἔτυχον διπλώματος τῆς χημείας καὶ ὅσαι ἐξ αὐτῶν ἐξήσκησαν τὸ ἐπάγγελμα τοῦ χημικοῦ ἐξειλίχθησαν τόσον ραγδαίως, ὥστε πλείσται κατέχουσι ζηλευτὰς θέσεις, περιποιούσαι τιμὴν εἰς τὸ Πανεπιστήμιόν των.

Τὸ Κολλέγιον τῆς Παναγίας (Notre Dame) τῆς Maryland εἶναι τὸ πρῶτον καθολικὸν Κολλέγιον τῶν γυναικῶν εἰς τὰς Ἡνωμένας Πολιτείας. Τὸ καθίδρυμα τοῦτο, ἔνθα παρέχεται ἡ πνευματικὴ μόρφωσις ἐντὸς αὐστηρῶς οἰκογενειακῆς ἀτμοσφαιρας, διδάσκει τὴν χημείαν ὡς ἐν ἀπὸ τὰ σπουδαιότερα μαθήματα.

Ἐν ἀπὸ τὰ πολλὰ Κολλέγια τῆς Πολιτείας Maryland εἶναι καὶ τὸ Κολλέγιον Washington εἰς τὸ Chestertown, ἰδρυθὲν τὸ 1872 μὲ τὴν εὐχὴν τοῦ ἱδρυτοῦ ὅπως μίαν ἡμέραν τὸ τότε νηπιαγωγεῖον ἐξελιχθῆ εἰς ἀνώτατον ἐκπαιδευτικὸν ἴδρυμα. Τελευταίως τὸ Κολλέγιον Washington ἀπέκτησε θαυμάσια κτίρια διὰ τὴν ἐγκατάστασιν βιβλιοθήκης καὶ χημικῶν ἐργαστηρίων χάρις εἰς γενναίας δωρεὰς τῶν George A. Bunting καὶ H. A. B. Dunning, ἀμφοτέρων τέκνων τῆς Βαλτιμόρης.

Ἡ Βαλτιμόρη ἔχει καὶ πολλὰ ἄλλα ἀνώτερα ἐκπαιδευτήρια χαίροντα μεγάλης φήμης καὶ πάντα ἔχουσι πλήρως κατηρτισμένην τὴν ἔδραν τῆς Χημείας καὶ ἰδιαιτέρως τὸ Park College, τὸ ὁποῖον ἀποτελεῖ παραφυάδα τοῦ Ἀγροτικοῦ πανεπιστημιακοῦ Κολλεγίου, τοῦ δευτέρου εἰς τὰς Ἡνωμένας Πολιτείας καὶ ἰδρυθέντος τὸ 1856.

Παρ' ὅλον ὅτι εἰς τὸ ἴδρυμα τοῦτο παρέχεται καθαρῶς γεωργικὴ μόρφωσις, ἐν τούτοις εὐθὺς ἐξ ἀρχῆς διδάσκειται εἰς τοὺς φοιτῶντας τὸ μάθημα τῆς χημείας μὲ μακρὰν σειρὰν ἀσκήσεων εἰς τὴν ποσοτικὴν καὶ ποιοτικὴν ἀνάλυσιν. Τὸ ἐν λόγῳ Πανεπιστήμιον ἰδρύθη μὲ τὴν συγχώνευσιν τοῦ Κολλεγίου τῆς Βαλτιμόρης καὶ τοῦ Park School κατὰ τὸ 1920. Μὲ τὴν προσθήκην τοῦ Ἀγροτικοῦ Κολλεγίου ἐστεγάσθησαν εἰς τὸ College Park, Κολλέγια τοῦ Ἐμπορίου καὶ Ἐθνικῆς Οἰκονομίας, τῶν Τεχνῶν, τῶν Φυσικῶν Ἐπιστημῶν, ὁ πειραματικὸς σταθμὸς κ.λ.

Ἡ Πολιτεία Maryland εἶναι ὑπερήφανος διὰ

τὰ πολλὰ καὶ ποικίλα ἐκπαιδευτικὰ ἴδρύματα, εἰς τὰ ὁποῖα ἡ χημεία ἔχει καθιερωθῆ ὡς ἐν τῶν βασικωτέρων μεταξὺ τῶν διδασκομένων μαθημάτων, καὶ διὰ τὰς ἐπιτελεσθείσας προόδους ἐν τῇ χημείᾳ, καὶ προβλέπει μετ' ἐλπίδος εἰς τὸ μέλλον, ἔχουσα πεποίθησιν ὅτι θὰ δυνηθῆ νὰ χωρήσῃ μὲ βῆμα σταθερὸν διὰ τὴν πρόοδον καὶ διάδοσιν τῆς χημείας, ἀφ' οὗ τόσον πολλὰ ἐπετέλεσε μέχρι τοῦδε.

(Industrial and Engineering καὶ Chemistry News 10 Φεβρουαρίου 1939).

Γ. Σ. ΣΤΑΘΟΥΛΟΠΟΥΛΟΣ

## Ἡ ΑΡΜΟΔΙΟΤΗΣ ΤΟΥ ΧΗΜΙΚΟΥ ὩΣ ΒΙΟΛΟΓΟΥ· ΜΙΚΡΟΒΙΟΛΟΓΟΥ

Λαβὼν ἀφορμὴν ἐκ παρανόμων τινῶν ἐνεργειῶν Ἰατρικῶν Συλλόγων, πρὸς παρεμπόδισιν τῆς ἐκτελέσεως βιολογικῶν ἀναλύσεων καὶ μικροβιολογικῶν ἐξετάσεων ἐκ μέρους συναδέλφων χημικῶν, ἐχόντων «Χημικὰ καὶ Μικροβιολογικὰ Ἐργαστήρια» δυνάμει τοῦ Νόμου 6129, καὶ ἵνα κατατοπίσω ἑνίας πολιτικῆς καὶ δικαστικῆς ἀρχῆς ἐπὶ τῆς ἐπιστημονικῆς πλευρᾶς τοῦ ζητήματος καὶ τῆς δικαιοδοσίας μας ὡς βιολόγων-μικροβιολόγων, ἀναφέρω τὰ ἑξῆς.

Χημικοὶ ἀσχολούμενοι μὲ παρατηρήσεις, καλλιέργειαν καὶ ἀνεύρεσιν μικροβίων ζυμώσεων, σήψεων, παθογόνων διαφόρων ἀσθενειῶν φυτῶν, ζώων, ἀνθρώπων κ. λ. εἶναι:

- 1) Οἱ χημικοὶ ζυμοτέχναι.
- 2) > > οἰνολόγοι.
- 3) > > λιπασμάτων.
- 4) > > ἀναλύσεων τροφίμων, γάλακτος, βουτύρου κ.λ., ἔνθα συμπεριλαμβάνεται καὶ ἡ εἰδικότης τῶν χημικῶν-βακτηριολόγων, καὶ

5) Οἱ χημικοὶ-βιολόγοι-μικροβιολόγοι, οἱ ἔχοντες τὴν μικροβιολογικὴν τέχνην ὡς ἀναπόσπαστον τμήμα τῶν χημικῶν ἐργασιῶν των, ἐφ' ὅσον ὡς ἀναλύται καὶ ὡς παρασκευασταὶ ἔχουν, λόγῳ τῆς εἰδικότητός των, ἀσχολίας μὲ τὰ μικρόβια καὶ τὰς τοξίννας αὐτῶν.

Πλὴν ὅμως οἱ εἶναι οἱ ἀσχολούμενοι δικαιωματικῶς εἰς τὰς βιολογικὰς ἀναλύσεις καὶ δὴ:

- 1) Εἰς τὰς χημικὰς καὶ μικροσκοπικὰς ἀναλύσεις τῶν οὐρῶν καὶ οὐρολίθων.
- 2) Εἰς τὰς ἀναλύσεις αἵματος διὰ προσδιορισμὸν οὐρίας, οὐρικοῦ ὀξέος, χοληστερίνης, ἰνδικάνης, κρεατινίνης, σακχάρου, αἰμοσφαιρίνης, ἀλάτων, χολῆς, τῶν ἀερίων τοῦ αἵματος, τὴν πηξίν καὶ τὴν ἀνεύρεσιν ζυμωμάτων.
- 3) Εἰς τὴν ὁροδιαγνωστικὴν συφιλίδος, τύφου καὶ χρωστικὰς ἀντιδράσεις μικροβίων διὰ χημικῶν οὐσιῶν πρὸς διάκρισιν τῶν βακτηριδίων τύφου, κόλου καὶ δυσεντερίας.
- 4) Εἰς τὴν ἀνάλυσιν γαστρικοῦ ὑγροῦ (ὑδροχλωρικὸν ὀξύ, γαλακτικὸν ὀξύ, πεψίνη, αἷμα, χολοχρωστικά).

5) Εἰς ἐξετάσεις κοπράνων (αἷμα, χολοχρωστικά, χολόλιθοι, ἔντερόλιθοι, ἀπεπτα ὑπολείμματα, στερεὰ οὐσία, παράσιτα).



6) Είς τὰς τοξικολογικάς ἐργασίας πρὸς καθορισμὸν δηλητηρίων μεταλλικῶν, ἀλκαλοειδῶν ἢ δηλητηρίων μικροβιακῶν καὶ πτωμαίνων.

7) Είς τὴν παρακολούθησιν τῶν ἀντιδράσεων καὶ τὴν ἐκλογὴν τῶν καταλλήλων μεθόδων πρὸς ἐκτέλεσιν τῶν βιολογικῶν ἀναλύσεων, καθὼς καὶ τῶν χρώσεων τῶν μικροβίων ἢ στοιχείων τοῦ αἵματος με χημικὰς οὐσίας καθωρισμένης ἀναλογίας. Καὶ

8) Είς τὴν παρασκευὴν τῶν χημικῶν ἀντιδραστηρίων, ὀγκομετρικῶν διαλυμάτων, τῶν ὁποίων ὁ ἔλεγχος καὶ ἡ τιτλοποίησις, καθαρῶς χημικὴ ἐργασία, εἶναι τὰ ἀπαραίτητα πρὸς ἐπίτευξιν τοῦ καλοῦ ἀποτελέσματος, ἀφορίζοντα τὸν ἐπιστήμονα χημικὸν ἀπὸ κάθε ἄλλον ξένον τῆς εἰδικότητός του, ὅστις ἀγνοεῖ τοὺς χημικοὺς τύπους, τὸν μηχανισμὸν τῶν ἀντιδράσεων καὶ τὴν χρῆσιν τῶν χημικῶν ὀργάνων καὶ σκευῶν.

Ἐκ τῆς ἀνωτέρω δικαιοματικῆς ἀσχολίας τοῦ Χημικοῦ καταφαίνεται ὅτι: 1) Τὸ χημικὸν καὶ βιολογικὸν ἐργαστήριον ἔχει πληθὺν χημικῶν ἐργασιῶν καὶ φυσικοχημικῶν μεθόδων, αἵτινες εἶναι ἀναποσπαστῶς συνδεδεμέναι μετὰ τὴν μικροβιολογικὴν τέχνην, ἀποτελοῦσαν μικρὸν μέρος, τὸ 1/4 περίπου τῶν βιολογικῶν ἀναλύσεων, καὶ τὸ ὁποῖον δὲν πρέπει νὰ διαφορίζεται ὑπὸ τῶν ἰατρῶν, ἐφ' ὅσον ἡ χημικὴ ἐπιστήμη ἔχει τὰς μεγαλυτέρας ἀσχολίας μετὰ τὰς ζυμώσεις, σήψεις καὶ τὴν ἀνέυρεσιν παθογόνων μικροργανισμῶν καὶ ἐφ' ὅσον ἡ μικροβιολογικὴ ἔρευνα βασίζεται εἰς τὴν καλὴν παρασκευὴν τῶν χημικῶν οὐσιῶν χρώσεως καὶ εἰς τὸν ἔλεγχον τῶν ὀγκομετρικῶν διαλυμάτων τῆς ὀροδιαγνωστικῆς.

2) Ὁ χειρισμὸς τῶν χημικῶν ὀργάνων, σκευῶν, μηχανημάτων διὰ φυσικοχημικὰς ἐργασίας κ. λ. ἀνήκει εἰς τὸν ἐργαστηριακὸν Χημικόν, καὶ τυγχάνει δύσκολος ἢ μᾶλλον ἀνέφικτος διὰ τὴν ἐκτέλεσιν βιολογικῶν ἐργασιῶν ἀπὸ μέρους τῶν ἰατρῶν.

3) Αἱ βιολογικαὶ ἀναλύσεις ἀποτελοῦν τὸ ἐπιστημονικὸν μέρος, τὴν πραγματικὴν εἰδικότητα, ἥτις ἀπαιτεῖ βαθεῖας γνώσεις καὶ ἀκρίβειαν ἐκτελέσεων, καὶ οὐχὶ αἱ μικροβιολογικαὶ ἐξετάσεις, αἵτινες γίνονται μετὰ ἀπλὴν τέχνην χρώσεως 6-7, τῶν συνηθεστέρων, μικροβίων καὶ ἐρεύνης αὐτῶν εἰς τὸ μικροσκοπίον.

Ἀπὸ ἱστορικῆς ἀπόψεως πρέπει νὰ ληφθῇ ὅτι ὅσιν ὅτι ἀνεξαρτήτως τοῦ μεγάλου χημικοῦ Παστέρ, ὅστις εἶναι ὁ πατήρ τῆς Μικροβιολογίας, ἀνέκαθεν οἱ χημικοὶ καὶ παρ' αὐτοὺς οἱ φαρμακοποιοί, οἱ ὁποῖοι εἰργάσθησαν εἰς χημικὰ ἐργαστήρια, ἠσχολοῦντο μετὰ τὰς βιολογικάς καὶ μικροβιολογικάς ἐρεύννας, καθοδηγοῦντες τὴν ἱατρικὴν ἐπιστήμην εἰς τὸν μέγαν κλάδον αὐτῆς, τὴν Παθολογίαν, πρὸς θεραπείαν τῶν διαφόρων νόσων, οὐχὶ δὲ οἱ ἰατροί, πολὺ δὲ μᾶλλον ὅταν ἡ ἀνάγκη τῶν τοιούτων ἀναλύσεων ἦτο αἰσθητὴ εἰς τὰ πλεῖστα μέρη καὶ ἐπαρχίας, ὅπου δὲν ὑπάρχουν μικροβιολογικὰ ἐργαστήρια, καθὼς μὴ δυνάμενα καθ' ἑαυτὰ νὰ συντηρηθοῦν μετὰ τὴν μικροβιολογικὴν τέχνην.

Ἐξ ἄλλου, εἰς τὰ ἀνωτέρω ἐπιχειρήματα ἔχω νὰ προσθέσω ὅλα τὰ προσαχθέντα πολῦτιμα στοιχεῖα εἰς τὸ Ὑπουργεῖον Κρατικῆς Ὑγιεινῆς, ὅπου ἐγένοντο

συζητήσεις διὰ τὸν καθορισμὸν τῆς εἰδικότητος τοῦ μικροβιολόγου. Ταῦτα δὲ εἶναι ἡ ἔκθεσις τοῦ Κοσμήτορος τῆς Φυσικομαθηματικῆς Σχολῆς κ. Τσακαλώτου, αἱ ἀπαντήσεις εἰς τὰς σταλείσας ἐπιστολάς τοῦ καθηγητοῦ τῆς Φαρμακευτικῆς κ. Ἐμμ. Ἐμμανουήλ ἀπὸ διάφορα Πανεπιστήμια τοῦ κόσμου περὶ τῆς δικαιοδοσίας τῶν χημικῶν καὶ φαρμακοποιῶν εἰς τὰς βιολογικάς καὶ μικροβιολογικάς ἐργασίας, τὸ ὑπογράφεν πρακτικὸν ἀποφάσεων Ἐπιτροπῆς καὶ ὑγειονομικοῦ συνεδρίου κ.λ., τὰ ὁποῖα ἀποδεικνύουν τὴν ἀρμοδιότητα τοῦ Χημικοῦ ὡς βιολόγου-μικροβιολόγου, ἀναγνωριζομένην νομικῶς διὰ τοῦ νόμου 6129.

Εἰς ἐπίμετρον ὅμως, ἐπεὶδὴ ἡ ἐξέλιξις τῆς χημείας καὶ τῆς ἱατρικῆς ἐπέφερον ἕν ἀναγκαῖον κακόν, ἦτοι ἔφερε τὸν ἱατρὸν ἀπὸ τὸ ἔργον τοῦ θεράποντος μέσα εἰς τὸ χημικὸν ἐργαστήριον, εἶναι ἀνάγκη μιᾶς ἰσοτιμίας χημικοῦ καὶ ἱατροῦ εἰς τὴν ἐξάσκησιν τῆς μικροβιολογίας ὑπὸ τὴν προϋπόθεσιν τῆς ἀμοιβαίας εἰδικεύσεως ἕν τῷ μέλλοντι εἰς Σχολήν, ὅπου ὁ χρόνος τῶν σπουδῶν θέλει καθορισθῆ εἰς διετίαν τουλάχιστον, ἐφ' ὅσον τὸ Κράτος ἐπιζητεῖ τὴν κατοχύρωσιν τῆς μικροβιολογίας ὡς εἰδικότητος διὰ τοὺς ἱατροὺς, χημικοὺς καὶ φαρμακοποιοὺς.

Μετὰ τιμῆς

ΓΕΡΑΣ. ΜΑΚΡΗΣ

Γενικὸς Γραμματεὺς τῆς Ἑνώσεως  
Χημικῶν-Βιολόγων-Μικροβιολόγων

## ΑΓΟΡΑΝΟΜΙΚΟΙ ΝΟΜΟΙ ΚΑΙ ΕΓΚΥΚΛΙΟΙ

Ἄναγκ. Νόμος ὑπ' ἀριθ. 1891/1939

Περὶ ἀπαγορεύσεως παρασκευῆς βρωσίμων ἐλαίων δι' ἀλκαλικῶν διαλυμάτων καὶ τῆς ἐξαγωγῆς αὐτῶν εἰς τὸ ἐξωτερικόν.

\* Ἄρθρον 1.

1) Ἀπὸ τῆς ἰσχύος τοῦ παρόντος Νόμου ἀπαγορεύεται α) ἡ ἐκπίκρασις καὶ γενικῶς ἡ παρασκευὴ βρωσίμων ἐλαίων δι' ἀλκαλικῶν διαλυμάτων (καυστικῆς σόδας, ποτάσσης κλπ.) καὶ β) ἡ ἐξαγωγή εἰς τὸ ἐξωτερικόν βρωσίμων ἐλαίων διατηρουμένων ἢ μὴ ἔν ἄλλῃ, πρὸς παρασκευὴν τῶν ὁποίων ἐχρησιμοποιήθησαν ἀλκαλικά διαλύματα.

2) Τῶν διατάξεων τῶν προηγουμένων παραγράφων ἐξαιροῦνται αἱ πράσιναι ἐλαῖαι, αἱ πωλούμεναι ὡς τοιαῦται.

3) Διὰ διαταγμάτων, προτάσει τῶν Ὑπουργῶν Γεωργίας καὶ Ἐθνικῆς Οἰκονομίας ἐκδιδομένων, δύναται ν' ἀπαγορευθῆ ἐπὶ χρονικὸν διάστημα, ὀριζόμενον ἐκάστοτε διὰ τοῦ αὐτοῦ Β. Δ., ἡ ἐξαγωγή εἰς τὸ ἐξωτερικόν ὀρισμένων βρωσίμων ἐλαίων (ξανθῶν, μαλακῶν κλπ.)

\* Ἄρθρον 2.

1) Οἱ κατὰ παράβασιν τῶν διατάξεων τῆς παραγράφου 1 τοῦ προηγουμένου ἄρθρου παρασκευάζοντες ἐλαῖας δι' ἀλκαλικῶν διαλυμάτων, ὡς καὶ οἱ ἀποπειρώμενοι νὰ ἐξαγάγωσι τοιαύτας εἰς τὸ ἐξωτερικόν, διώκονται τῇ ἐγκλήσει τῶν ὀργάνων τῆς οἰκείας Γεωργικῆς ὑπηρεσίας ἢ τῶν μελῶν τῶν Ἐπιτροπῶν τοῦ ἀπὸ 24 Φεβρουαρίου 1934 Διατάγματος

«Περὶ ἐπιβολῆς ἐλέγχου κατὰ τὴν ἐξαγωγὴν τῶν βρωσίμων ἐλαίων» καὶ τιμωροῦνται ὑπὸ τοῦ ἀρμοδίου Δικαστηρίου μὲ φυλάκισιν ἐνὸς μέχρι δύο μηνῶν, ἐν ὑποτροπῇ δέ, ἐνὸς μέχρι τεσσάρων μηνῶν, τῆς ἐκδικάσεως γινομένης δι' ἀπ' εὐθείας κλήσεως.

2) Αἱ δι' ἀλκαλικῶν διαλυμάτων παρασκευασθεῖσαι ἐλαῖαι κατάσχονται καὶ ἐκποιοῦνται διὰ προχείρου διαγωνισμοῦ ὑπὸ τῆς Τελωνειακῆς ἀρχῆς, πρὸς ἐσωτερικὴν κατανάλωσιν. Τὸ ἀντίτιμον τῶν οὕτως ἐκποιομένων ἐλαίων, ἀποτελοῦν ἔσοδον τοῦ Κεντρικοῦ Ταμεῖου Γεωργίας, Κτηνοτροφίας καὶ Δασῶν, εἰσπράττεται δι' εἰδικῶν διπλοτύπου εἰσπράξεως καὶ ἀποδίδεται εἰς τοῦτο ἀνά ἑξάμηνον διὰ τῆς Τραπεζῆς τῆς Ἑλλάδος. Τὸ ἔσοδον τοῦτο διατίθεται ἀποκλειστικῶς πρὸς ἐκτέλεσιν ἔργων βελτιώσεως καὶ προωθήσεως τῆς ἐλαιοπαραγωγῆς.

3) Ἡ ἐντὸς ἀποθηκῶν βρωσίμων ἐλαίων ἀνεύρεσις ἀλκαλικῶν διαλυμάτων ἢ ἀλάτων ἀποτελεῖ ἀπόδειξιν παραβάσεως τῆς παραγράφου 1 τοῦ ἀρθροῦ 1 τοῦ παρόντος. Ἐν τοιαύτῃ περιπτώσει οἱ ἰδιοκτῆται τῶν ἀποθηκευμένων ἐλαίων διώκονται καὶ τιμωροῦνται κατὰ τὰς διατάξεις τῆς παραγράφου 1 τοῦ παρόντος ἀρθροῦ, διὰ χρηματικῆς ποινῆς μιᾶς μέχρι δύο δραχμῶν κατ' ὅκᾳ ἀποθηκευμένων ἐλαίων κατὰ τὴν ἡμέραν τῆς ἀνακαλύψεως. Ἡ χρηματικὴ αὕτη ποινὴ εἰσπράττεται καὶ διατίθεται κατὰ τὰ ὑπὸ τῆς προηγουμένης παραγράφου 2 ὀριζόμενα.

4) Ἐν ἢ περιπτώσει ἐντὸς ἀποθηκῶν βρωσίμων ἐλαίων εὐρεθῶν ἐκτὸς ἀλκαλικῶν διαλυμάτων ἢ ἀλάτων, καὶ ἐλαῖαι παρασκευασθεῖσαι ἢ ὀπωσθήποτε ἐπεξεργασθεῖσαι διὰ τοιούτων διαλυμάτων ἢ ἀλάτων, ἢ εὐρεθῶν μόνον ἐλαῖαι δι' ἀλκαλικῶν διαλυμάτων ἐπεξεργασθεῖσαι, αἱ ὡς ἄνω προβλεπόμεναι ποιναὶ συμψηφίζονται, ἀπαγγελλομένης τῆς μεγαλυτέρας, καὶ ἐπιβάλλεται μόνον κατάσχαις καὶ ἐκποίησης κατὰ τὰ ἀνωτέρω τῶν δι' ἀλκαλικῶν διαλυμάτων ἐπεξεργασθεισῶν ἐλαίων.

#### \*Ἄρθρον 3.

1) Ἡ παρασκευὴ πρασίνων ἐδωδύμων ἐλαίων δέον νὰ διενεργῆται εἰς ἀποθήκας ἀνεξαρτήτους ἐκείνων, ἐντὸς τῶν ὁποίων παρασκευάζονται μαῦραι ἐλαῖαι. Αἱ ἀποθήκαι αὗται δηλοῦνται ὑποχρεωτικῶς εἰς τὴν οἰκίαν Γεωργικῆς Ὑπηρεσίας δυναμένην νὰ μὴ ἐγκρίνη τὴν χρησιμοποίησιν ἐκείνων, ἅς δὲν εὐρίσκει ἐπαρκῶς ἀνεξαρτήτους τῶν ἀποθηκῶν παρασκευῆς ἢ ἀποθηκεύσεως μαύρων βρωσίμων ἐλαίων.

2) Ἡ παρασκευὴ πρὸς ἐμπορίαν βρωσίμων ἐλαίων διὰ ποτάσεως τελεῖ ὑπὸ τὸν ἔλεγχον τῆς οἰκείας Γεωργικῆς Ὑπηρεσίας, ἢ, κατόπιν εἰδικῆς ἐξουσιοδότησεως τοῦ Ὑπουργοῦ τῆς Γεωργίας, τῆς τυχόν ὑφισταμένης τοπικῆς ὀργανώσεως τῶν ἐλαιοπαραγωγῶν.

3) Οἱ κατὰ παράβασιν τῶν ἀνωτέρω παρασκευάζοντες ἐλαίας διὰ ποτάσεως διώκονται καὶ τιμωροῦνται κατὰ τὰς διατάξεις τῆς παραγράφου 3 τοῦ ἀρθροῦ 2 τοῦ παρόντος.

4) Δι' ἀποφάσεων τοῦ Ὑπουργοῦ τῆς Γεωργίας δημοσιευομένων εἰς τὴν Ἐφημερίδα τῆς Κυβερνήσεως δύναται, κατὰ παρέκκλισιν τῶν διατάξεων τοῦ ἀρθροῦ 3 τοῦ Ν. Δ. τῆς 11 Μαΐου 1926 «Περὶ ἐλέγχου

τοῦ ἐμπορίου τῶν ἐλαίων Ἀμφίσσης Σαλώνων», νὰ ἐπιτρέπηται ἢ μεταφορᾶ ἐξ οἰασθῆποτε ἐλαιοπαραγωγῶν περιφερείας εἰς πᾶσαν ἄλλην ὀριζομένην διὰ τῶν αὐτῶν ἀποφάσεων, ἁώρων ἐλαίων ἀποκλειστικῶς προοριζομένων πρὸς παρασκευὴν πρασίνων ἐδωδύμων τοιούτων.

#### \*Ἄρθρον 4.

1) Οἱ πρὸ τῆς δημοσιεύσεως τοῦ παρόντος νόμου κατέχοντες βρωσίμους ἐλαίας παρασκευασμένας δι' ἀλκαλικῶν διαλυμάτων ὀφείλουσι νὰ ὑποβάλωσιν εἰς τὸν προϊστάμενον τῆς Γεωργικῆς Ὑπηρεσίας καὶ τὸν οἰκίον Τελώνην ὑπεύθυνον δῆλωσιν περὶ τῶν εἰς χεῖρας τῶν εὐρισκομένων ποσοτήτων οὕτω παρασκευασθεισῶν ἐλαίων.

2) Ὁ ἔλεγχος τοῦ ποσοῦ τῶν δηλουμένων ὡς ἄνω ποσοτήτων ἀνατίθεται εἰς ἐπιτροπὴν ἀποτελουμένην ἐκ τοῦ προϊσταμένου τῆς οἰκείας Γεωργικῆς Ὑπηρεσίας, τοῦ Τελώνου καὶ τοῦ Προέδρου τοῦ Ἐμπορικοῦ Ἐπιμελητηρίου ἢ τῶν νομίμων αὐτῶν ἀναπληρωτῶν.

3) Τῶν ὡς ἄνω δηλωθεισῶν καὶ ἐξακριβωθεισῶν ποσοτήτων βρωσίμων ἐλαίων, ὧν λεπτομερεῖς πίνακες τηροῦνται ἐν τῷ Τελωνεῖῳ τῆς περιφερείας ἐκάστου ἐξαγωγέως, ἐπιτρέπεται κατ' ἐξαίρεσιν ἢ εἰς τὸ ἐξωτερικὸν ἐξαγωγή, ἐφ' ὅσον ἢ Ἐπιτροπὴ ποιοτικοῦ ἐλέγχου τοῦ Διατάγματος τῆς 24/2/34, κρίνει ὅτι αὗται πληροῦσι τοὺς ὄρους τοῦ ἐν λόγῳ Διατάγματος.

#### \*Ἄρθρον 5.

Ἡ τήρησις καὶ ἐκτέλεσις τῶν διατάξεων τοῦ παρόντος νόμου ἀνατίθεται εἰς τοὺς κατὰ τόπους γεωργικοὺς ὑπαλλήλους καὶ τὰς Ἐπιτροπὰς τοῦ ἀρθροῦ 4 τοῦ Διατάγματος τῆς 24/2/34. Πᾶσα διάταξις ἀντικειμένη εἰς τὸν παρόντα νόμον καταργεῖται.

Ἐν Κερκύρα τῆ 8 Αὐγούστου 1939.

#### \*Ἀναγκ. Νόμος ὑπ' ἀριθ. 1976/1939

Περὶ ἀντικαταστάσεως τῆς ἐπὶ τῶν πυρηνελαίων καὶ σαπῶνων φορολογίας διὰ φόρου καταναλώσεως ἐπὶ τοῦ καυστικοῦ καὶ ἀνθρακικοῦ νατρίου.

#### \*Ἄρθρον 1.

1. Καταργεῖται ὁ δυνάμει τοῦ Ἀναγκαστικοῦ Νόμου 1462/1938 ἐπιβεβλημένος καὶ εἰσπραττόμενος ἔγχειος δημόσιος φόρος ἐπὶ τῶν πυρηνελαίων, τῶν ἐκ τοῦ ἀνακαθαρισμοῦ τῶν πυρηνελαίων παραγομένων βρωσίμων ἐλαίων (ἀνακαθαρισμένων πυρηνελαίων), ὡς καὶ ἐπὶ τῶν σαπῶνων παντὸς εἴδους, ἀνεξαρτήτως τῆς ὕλης ἐξ ἧς οὗτοι παρασκευάζονται.

#### \*Ἄρθρον 2.

1. Ἐπιβάλλεται φόρος καταναλώσεως κατὰ χιλιογράμμον ἐπὶ τῶν ἐκ τῆς ἄλλοδαπῆς εἰσαγομένων, εἰσπραττόμενος ἐν τοῖς τελωνείοις κατὰ τὴν εἰσαγωγήν.

α) Καυστικοῦ νατρίου ἐκ δραχμῶν ἑπτὰ (7) κατὰ χιλιογράμμον.



β) Ἀνθρακικοῦ νατρίου ἐκ δραχμῶν πέντε καὶ λεπτῶν πενήκοντα (5,50) κατὰ χιλιογράμμων.

2. Ἐπιβάλλεται ὡσαύτως ὁ αὐτὸς ὡς ἄνω φόρος καταναλώσεως ἐπὶ τῶν ἐντὸς τοῦ Κράτους παραγομένων καυστικοῦ νατρίου καὶ ἀνθρακικοῦ νατρίου, βεβαιούμενος καὶ εἰσπραττόμενος κατὰ τὰ διὰ Β. Διαταγμάτων, ἐκδιδομένων προτάσει τοῦ Ὑπουργοῦ τῶν Οἰκονομικῶν, ὀρισθησόμενα.

3. Τὰ κατὰ τὴν ἰσχύν τοῦ ἄρθρου τούτου κατεχόμενα καυστικὸν καὶ ἀνθρακικὸν νάτριον, εἰς ποσὸν ἀνώτερον τῶν 500 χιλιογράμμων, ὑπόκεινται εἰς τὸν κατὰ τὸ ἄρθρον τοῦτο φόρον καταναλώσεως, τὰ δὲ κατεχόμενα ὑπὸ τῶν σαπωνοποιῶν κατὰ τὴν αὐτὴν ἡμέραν ποσὰ παντὸς εἴδους σαπῶνων, ὑπόκεινται εἰς τὸν κατὰ τὸν ὑπ' ἀριθ. 1462 τοῦ 1938 Ἀναγκ. Νόμον φόρον, πλὴν τῶν ἐξ ὑπολειμμάτων σπορελαίων παραγομένων.

4. Ὁ διὰ τῶν προηγουμένων παραγράφων τοῦ παρόντος ἄρθρου ἐπιβαλλόμενος φόρος καταναλώσεως δὲν προσαιξάνεται διὰ τῶν ὑπὲρ τῶν ἀναγκαστικῶν δανείων προσθέτων ποσοστῶν οὔτε ἐπιβαρύνεται δι' ἄλλου προσθέτου φόρου εἴτε ὑπὲρ Δήμου ἢ Κοινότητος εἴτε ὑπὲρ οἰουδήποτε ἄλλου εἰδικοῦ Ταμείου Νομικοῦ προσώπου ἢ ὀργανισμοῦ.

5. Ἡ ἰσχύς τοῦ ἄρθρου τούτου ἄρχειται ἀπὸ τῆς εἰσαγωγῆς τοῦ παρόντος Ἀναγκαστικοῦ Νόμου εἰς τὸ Ὑπουργικὸν Συμβούλιον πρὸς ἔγκρισιν.

#### Ἄρθρον 3.

1. Ἀπαλλάσσεται τοῦ κατὰ τὰ ἀνωτέρω φόρου καταναλώσεως, κατόπιν εἰδικῆς μετουσιώσεως.

α) Τὸ διὰ κατασκευὴν ὑάλου παρ' εἰδικῶν ἐργοστασίων χρησιμοποιούμενον ἀνθρακικὸν νάτριον.

β) Τὸ πρὸς παρασκευὴν διχρωμικῶν ἀλάτων χρησιμοποιούμενον παρ' εἰδικῶν ἐργοστασίων ἀνθρακικὸν νάτριον.

γ) Τὸ πρὸς παρασκευὴν ἐτέρων βιομηχανικῶν προϊόντων χρησιμοποιούμενον καυστικὸν ἢ ἀνθρακικὸν νάτριον, ὀριζομένων δι' ἀποφάσεων τοῦ Ὑπουργοῦ τῶν Οἰκονομικῶν μετὰ σύμφωνον γνώμην τοῦ Ἀνατάτου Χημικοῦ Συμβουλίου, ἀποφαινομένου ὅτι αἱ οὐσαὶ αἰτιαὶ τυγχάνουσιν ἀπαραίτητοι ὡς πρώτη ἢ βοηθητικὴ ὕλη διὰ τὰ ἐν λόγῳ προϊόντα.

Αἱ κατὰ τὴν παράγραφον ταύτην ἀπαλλαγὰι χορηγοῦνται ὑπὸ ὄρους, διατυπώσεις καὶ περιορισμοὺς ὀρισθησόμενος διὰ Β. Διαταγμάτων ἐκδιδομένων προτάσει τοῦ Ὑπουργοῦ τῶν Οἰκονομικῶν.

2. Ἀπαλλάσσεται τοῦ κατὰ τὰ ἀνωτέρω φόρου καταναλώσεως τὸ καυστικὸν ἢ ἀνθρακικὸν νάτριον, τὸ χρησιμοποιούμενον παρὰ τῶν στρατιωτικῶν ὑπηρεσιῶν ἢ παρ' ἐτέρων Κρατικῶν ὑπηρεσιῶν, τῆ εἰδικῆ ἐκάστοτε ἀδείᾳ τοῦ Ὑπουργοῦ τῶν Οἰκονομικῶν.

3. Ἀπαγορεύεται τὸ κατὰ τὰς ἀνωτέρω παραγρ. 1 καὶ 2 ἀπαλλαγὴν τοῦ φόρου καταναλώσεως καυστικῶν ἢ ἀνθρακικῶν νατρίων νὰ διατίθῃται ἢ χρησιμοποιηθῆται δι' ἄλλην χρῆσιν ἢ νὰ μεταφέρῃται ἢ διατίθῃται εἰς ἕτερα ἐργοστάσια ἢ εἰς τρίτους.

4. Τὰ τῆς μετουσιώσεως τοῦ ἀπαλλασσομένου τοῦ φόρου καταναλώσεως καυστικοῦ ἢ ἀνθρακικοῦ νατρίου ὀρισθῆσονται διὰ Β. Διαταγμάτων ἐκδιδομένων προτάσει τοῦ Ὑπουργοῦ τῶν Οἰκονομικῶν.

5 Τὸ εἶδος καὶ τὸ ποσὸν τῶν προστιθεμένων μετουσιωτικῶν ὕλων ὀρίζονται δι' ἀποφάσεων τοῦ Γενικοῦ Χημείου τοῦ Κράτους, εἰδικῶς δι' ἐκάστην περίπτωσιν.

#### Ἄρθρον 4.

1. Ἐντὸς μηνὸς ἀπὸ τῆς ἰσχύος τοῦ παρόντος Ἀν. Νόμου τὰ λειτουργοῦντα ἐργοστάσια παραγωγῆς καυστικοῦ ἢ ἀνθρακικοῦ νατρίου ἢ ἕνα μῆνα πρὸ πάσης ἐνάρξεως τῆς λειτουργίας αὐτῶν, τὰ ἐφεξῆς ἰδρυόμενα τοιαῦτα, δεόν νὰ υποβάλωσιν εἰς τὴν Γενικὴν Διεύθυνσιν τοῦ Γενικοῦ Χημείου τοῦ Κράτους αἴτησιν περὶ χορηγήσεως αὐτοῖς εἰδικῆς ἀδείας λειτουργίας, συνοδευομένην καὶ ὑπὸ σχεδιαγράμματος τοῦ τε ἐργοστασίου καὶ τῶν μηχανημάτων τοῦ ἐργοστασίου καὶ τοῦ τρόπου λειτουργίας αὐτοῦ.

2. Ἡ ὡς ἄνω αἴτησις μετὰ τοῦ σχεδιαγράμματος διαβιβάζεται ὑπὸ τῆς Γενικῆς Διευθύνσεως τοῦ Γενικοῦ Χημείου τοῦ Κράτους εἰς Ἐπιτροπὴν ἐκ δύο Χημικῶν τοῦ Γενικοῦ Χημείου τοῦ Κράτους καὶ ἐνὸς Μηχανολόγου τοῦ Ὑπουργείου Σιδηροδρόμων καὶ Αὐτοκινήτων πρὸς ἐπαλήθευσιν.

3. Ἡ εἰδικὴ ἄδεια λειτουργίας ἐκδίδεται ὑπὸ τῆς Γενικῆς Διευθύνσεως τοῦ Γενικοῦ Χημείου τοῦ Κράτους βάσει τῆς γενομένης παρὰ τῆς ὡς ἀνωτέρω Ἐπιτροπῆς ἐπαληθεύσεως, λαμβανομένης κυρίως ὑπ' ὄψει τῆς σοβαρότητος τῶν ἐγκαταστάσεων τοῦ ἐργοστασίου.

4. Ὁ ἔλεγχος καὶ ἡ ἐποπτεία τῶν ἐργοστασίων τούτων ἀνατίθεται εἰς τὸ Γενικὸν Χημεῖον τοῦ Κράτους.

Διὰ Β. Διαταγμάτων ἐκδιδομένων προτάσει τοῦ Ὑπουργοῦ τῶν Οἰκονομικῶν, θέλουσι καθορισθῆ τὰ τοῦ ἐλέγχου καὶ τῆς ἐποπτείας ταύτης

#### Ἄρθρον 5.

1. Τὰ παράγοντα ὡς καὶ τὰ χρησιμοποιοῦντα καυστικὸν ἢ ἀνθρακικὸν νάτριον φορολογημένον ἢ μὴ ὡς πρώτην ἢ βοηθητικὴν ὕλην ἐργοστάσια, τὰ καταστήματα ἢ πρατήρια τὰ κατέχοντα ἢ διαθέτοντα τὰς οὐσίας ταύτας ὡς καὶ τὸ διατιθέμενον ἢ μεταφερόμενον καυστικὸν ἢ ἀνθρακικὸν νάτριον, διατελοῦσιν ὑπὸ τὸν ἔλεγχον τῶν Χημικῶν τοῦ Γενικοῦ Χημείου τοῦ Κράτους ὡς καὶ τῶν Οἰκονομικῶν Ἀρχῶν.

2. Οἱ ἐντεταλμένοι τὸν κατὰ τὴν προηγουμένην παράγραφον ἔλεγχον Χημικοὶ ἢ ἄλλοι δημόσιοι ὑπάλληλοι δικαιοῦνται καὶ ὑποχρεοῦνται ὅπως προβαίνωσιν εἰς οἰανδήποτε ἔρευναν πρὸς ἐξακρίβωσιν τυχόν παραβάσεων τοῦ παρόντος νόμου, ὅπως βεβαιῶσιν τὰς ὑποπιπτούσας εἰς τὴν ἀντίληψιν αὐτῶν παραβάσεις καὶ ὅπως κατὰσχωσιν τὰ κατὰ τὸν παρόντα νόμον ὑποκείμενα εἰς κατάσχασιν συντάσσοντες περὶ πάντων τούτων πρωτόκολλα.

Οἱ αὐτοὶ ὑπάλληλοι ἐν τῇ ἄνω καθοριζομένην δικαιοδοσίᾳ των, δικαιοῦνται ὅπως εἰσέρχωνται εἰς τὰ ἐργοστάσια, ἀποθήκας, καταστήματα ἢ πρατήρια, ἔνθα χρησιμοποιεῖται καυστικὸν ἢ ἀνθρακικὸν νάτριον ἢ ἀποθηκεύεται τοιοῦτο, καὶ ἐνεργῶσι τῆ συνδρομῆ τῆς Ἀστυνομικῆς Ἀρχῆς ἢ καὶ ἄνευ τοιαύτης ἔρευνας πρὸς ἀνακάλυψιν παραβάσεων τοῦ παρόντος νόμου.

## \*Άρθρον 6.

1. Τιμωρούνται διά προστίμου από 5.000 μέχρι 500.000 δραχ. ή διά φυλακίσεως από δύο μηνών μέχρι δύο έτων ή και δι' άμφοτέρων τών ποινών.

α) Οί άνευ ειδικής άδειας λειτουργίας εργαζόμενοι και παράγοντες καυστικών ή άνθρακικών νάτριον.

β) Οί εισάγοντες έκ τής άλλοδαπής ή οί άποπειρώμενοι νά εισαγάγωσι τά προϊόντα ταύτα, άνευ καταβολής του άνήκοντος φόρου καταναλώσεως.

γ) Οί διαθέτοντες εις τήν κατανάλωσιν ή οί άποπειρώμενοι νά διαθέσωσιν έγχώριον καυστικών ή άνθρακικών νάτριον, άνευ προηγουμένης καταβολής του άνήκοντος φόρου καταναλώσεως.

δ) Οί παραβαίνοντες τās διατάξεις τής παρ. 2 του άρθρου 3 του παρόντος. Τό κατά τās περιπτώσεις τής παραγρ. τούτης παραγόμενον, εισαγόμενον, διατιθέμενον ή μεταφερόμενον καυστικών και άνθρακικών νάτριον κατάσχεται, αί δέ έπιβαλλόμεναι ποιναι εις τούς παραβάτας δέν άποκλείουσιν τήν υποχρέωσιν αυτών διά τήν καταβολήν του νομίμου φόρου καταναλώσεως, έφ' όσον όφείλεται τοιούτος.

2. Τιμωρούνται διά προστίμου από 1.000 μέχρι 50.000 δρ. οί μη συμμορφούμενοι πρός τά διά Β. Διαταγμάτων, έκδιδόμενων πρός έκτέλεσιν του παρόντος, όριζόμενα.

3. Αί κατά τό άρθρον τουτο ποιναι έν ύποτροπή διπλασιάζονται. Αί αυται ως άνωτέρω ποιναι έπιβάλλονται και εις τούς συνεργούς.

## \*Άρθρον 7.

Αί ύπό του προηγουμένου άρθρου του παρόντος Άναγκ. Νόμου προβλεπόμεναι παραβάσεις έκδικάζονται ύπό του κατά τό άρθρον 21 του κώδικος νόμων Άπειροφρολογίας του οίνοπνεύματος\* προβλεπόμενου Διοικητικού Δικαστηρίου, τηρουμένων τών όρων και διατυπώσεων του αυτου άρθρου 21, ως και του άρθρου 27 του αυτου κώδικος.

## \*Άρθρον 8.

Διά Β. Διαταγμάτων έκδιδόμενων προτάσει του έπί τών Οικονομικών Υπουργού, δύνανται νά κανονισθώσιν άπασαι αί λεπτομέρειαι τής έκτελέσεως του παρόντος νόμου.

2. Η ισχύς του παρόντος Άναγκ. Νόμου άρχεται από τής δημοσιεύσεως αυτου διά τής Έφημερίδος τής Κυβερνήσεως, πλην του άρθρου 2, οστινος ή ισχύς άρχεται από τής εισαγωγής του εις τό Υπουργικόν Συμβούλιον πρός έγκρισιν.

## \*Άριθ. 419.

Περί τών όρων, ούς δέον νά πληροί ό εις τήν κατανάλωσιν προσφερόμενος άλίπαστος βακαλάος.

\*Έχοντες ύπ' όψει τά ύπ' αριθ. 32051, 28419, 28314, 25428 (5763, 9604) έ. έ. έγγραφα του Γενικοϋ Χημειου του Κράτους, δι' ών διαβιβάζει τό ύπ' αριθ. 5914/1937 έρώτημα του Υφυπουργειου Άγορανομίας, μετά μελέτης έπί του ζητήματος του βακαλάου, τό έδάφιον δ' τής παραγράφου 8 του άρθρου 6 του Νόμου 4328 «Περί συστάσεως Γενικοϋ Χημειου του Κράτους», τό άρθρον 4 του Διατάγματος τής 31 Οκτωβρίου 1929 «Περί καθορι-

σμου τής λειτουργίας και τών εργασιών του Άνωτάτου Χημικοϋ Συμβουλίου», καθορίζομεν ως άκολουθως τούς όρους, ούς δέον νά πληροί ό εις τήν κατανάλωσιν προσφερόμενος παρασκευασμένος άλίπαστος βακαλάος.

1) Ο εις τήν κατανάλωσιν προσφερόμενος παντός τύπου άλίπαστος βακαλάος, δέον νά μη περιέχη ύγρασίαν άνωτέραν τών 49% και άλας άνω τών 18%.

2) Άπαγορεύεται ή προσθήκη εις τόν τοιοϋτον άλίπαστον βακαλάον, πάσης άντισηπτικής ύλης και γενικώς άλλων πρός έπιβάρυνσιν αυτου πάσης φύσεως ύλων.

\*Έν Άθήναις τή 4 Άπριλίου 1939.

## ΔΙΠΛΩΜΑΤΑ ΕΥΡΕΣΙΤΕΧΝΙΑΣ

\*Υπό του υπουργειου Έθνικής Οικονομίας άπενεμήθησαν τά κάτωθι διπλώματα εύρεσιτεχνίας.

—Εις τόν κ. Λεων. Πιπιλήν, έμπορον, κάτοικον Πειραιώς (Τζαβέλλα 44) διά τήν έφεύρεσιν «Παραγωγή έλαιου διαφόρων τύπων έκ τών κώνων τής έλάτης και χρήσις αυτών» 8535.

—Εις τόν ίδιον διά τήν έφεύρεσιν «Παραγωγή έλαιου διαφόρων τύπων έκ τών κώνων και τής ύλης τής πεύκης και κωνοφόρων δένδρων και χρήσις αυτών» 8536.

—Εις τήν έν Άθήναις έδρεύουσαν άνώνυμον έταιρειαν «Άθηναϊκή Ηλεκτροτεχνική Βιομηχανία Α.Ε.» διά τήν έφεύρεσιν «Τρόπος κατασκευής δοχείων ψευδαργύρου διά έηρά ηλεκτρικά στοιχεία όλων τών διαστάσεων και τύπων, άνευ συλλογής» 8538.

—Εις τόν κ. Λεων. Πιπιλήν, έμπορον κάτοικον Πειραιώς (Τζαβέλλα 44) διά τήν έφεύρεσιν «Παραγωγή έλαιου έκ τών σπόρων τής πεύκης» 8539.

—Εις τόν ίδιον διά τήν έφεύρεσιν «Παραγωγή έλαιου έκ τών σπόρων τής έλάτης» 8540.

—Εις τήν έν Άθήναις έδρεύουσαν Α.Ε. χημικών προϊόντων και λιπασμάτων, διά τήν έφεύρεσιν «Τρόπος κατασκευής ύαλινων πιστών ποτηρίων ή άλλων παρεμφερών ειδών, τή βοηθεία ειδικής σιδηράς λαβίδος εις άντικατάστασιν τής νύν χρησιμοποιουμένης σιδηράς ράβδου» 8541.

—Εις τούς κ. κ. Μαξ. Χαρίσην και Ίωάν. Χαρίσην μηχανικούς και Λουκάν Βλαβιανόν, έπιχειρηματίαν, κατοίκους Άθηνών (Πατησίων 9) διά τήν έφεύρεσιν «Τρόπος διαχωρισμού τών στοιχείων τών προκαλούντων τήν άπόλειαν τής άτμοπαραγωγού θερμότητας εις τās άτμομηχανάς έν γένει, και τās πυρκαϊάς τών θασών ή άγρών υπό τών σιδηροδρομικών άτμομηχανών» 8548.

—Εις τήν έν Μιλάνω έδρεύουσαν έταιρειαν S. A. S. Società Anonima Segnalazioni διά τήν έφεύρεσιν «Φωτοβόλος στήλη μη έκθμβωτικοϋ φωτός διά σκοπούς σηματοδότησεως και διακοσμήσεως» μετ' άναγνωρίσεως τής 23 Ίουλίου 1938 ως χρονολογίας συμβατικής προτεραιότητος 8557.

—Εις τόν κ. Αρνο Λοος, κάτοικον Κολωνίας Γερμανίας, διά τήν έφεύρεσιν «Συσκευασία έκ τριών άσυνδέτων, χωριστών τεμαχίων άνακαμπόμενων έκάστοτε έν ένί επιπέδω» μετ' άναγνωρίσεως τής 4 Αυγούστου 1938 ως χρονολογίας συμβατικής προτεραιότητος 8558.

—Εις τήν έν Λουξεμβούργω έδρεύουσαν έταιρειαν Société Holding Générale des Brevets «SOBRE» διά τήν έφεύρεσιν «Φωτιστικόν βλήμα», μετ' άναγνωρίσεως τής 30 Ίουλίου 1938 ως χρονολογίας συμβατικής προτεραιότητος 8562.

—Εις τήν ίδίαν διά τήν έφεύρεσιν «Φωτιστικόν βλήμα», ως προσθήκη εις τό ύπ' αριθ. 8562 κύριον διπλωμα εύρεσιτεχνίας 8563.

—Εις τήν έν Βερολίνω έδρεύουσαν έταιρειαν Auerergesellschaft Aktiengesellschaft διά τήν έφεύρεσιν «Ηθμός αλωρουμένων ούσιών» μετ' άναγνωρίσεως τής 14 Ίουλίου 1938 ως χρονολογίας συμβατικής προτεραιότητος 8565.

—Εις τόν κ. Νικητάν Άβραμείαν, πολιτικόν μηχανικόν, κάτοικον Άθηνών (Σερφου 36) διά τήν έφεύρεσιν «Άσφαλτικόν μίγμα» 8568.

—Εις τόν κ. Άντώνιον Δούκαν βιομηχανον, κάτοικον Πειραιώς (Φίλωνος 4) διά τήν έφεύρεσιν «Μέθοδος νεοσχημού κατασκευής μέτρων ρευστών προϊόντων» 8571.

—Εις τόν κ. Νικ. Κυριακόν, χημικόν μηχανικόν, κάτοικον Άθηνών (Έρμού 2) διά τήν έφεύρεσιν «Βιομηχανική παρασκευή συμπυκνωμένων διαλυμάτων» 8576.

—Εις τόν ίδιον διά τήν έφεύρεσιν «Βιομηχανική παρασκευή λευκάματος» 8577.

## ΒΙΒΛΙΟΓΡΑΦΙΑ

1. Μπουσμπουρέλη, ταγματάρχου πεζικοϋ, χημικοϋ. Η άεράμωνα του άμάχου πληθυσμοϋ. Έν Άθήναις 1939, σήμα 16ον, σελ. 204. Τό βιβλίον του κ. Μπουσμπουρέλη άποτελεί άπλουδν και εύληπτου βοήθημα διά τήν άναγκαίαν διαφώτισιν του κοινου περί του τρόπου τής όργανώσεως τής παθητικής άεραμύνης και τών ληπτέων μέτρων διά τήν προφύλαξιν από τών χημικών πολεμικών μέσων.

\*Άριθμός μητρώου Βιβλιοθήκης 650.