

# ΧΗΜΙΚΑ ΧΡΟΝΙΚΑ

## ΜΗΝΙΑΙΟΝ ΕΠΙΣΗΜΟΝ ΟΡΓΑΝΟΝ ΤΗΣ ΕΝΩΣΕΩΣ ΕΛΛΗΝΩΝ ΧΗΜΙΚΩΝ ΟΙΚΟΝΟΜΙΚΟΝ, ΕΠΑΓΓΕΛΜΑΤΙΚΟΝ ΚΑΙ ΕΙΔΗΣΕΟΓΡΑΦΙΚΟΝ ΔΕΛΤΙΟΝ

Διοικηθσα Ἐπιτροπή:

Κ. Ἀσκητόπουλος, Μ. Δέφνερ, Μ. Βαρνάβας, Γ. Σκάλος, Α. Χατζημηγγάς, Γ. Τσιρώνης, Γ. Δρίκος

### Τὸ Πανεπιστήμιον Θεσσαλονίκης καὶ αἱ παρ' αὐτῷ Σχολαὶ Ἐφηρμοσμένων Ἐπιστημῶν.

Ἰπὸ Δρος ἸΩ. Δ. ΚΑΝΔΗΛΗ, χημικοῦ

Ἐὰν αἱ Ἀθήναι μὲ τὴν κληρονομίαν τῆς μακραιώνας ἱστορίας των καὶ τὴν αἴγλην τῆς πρωτεύουσας συγκεντρῶνουν τὸ θερμὸν ἐνδιαφέρον καὶ τὸν θαυμασμόν ὄλων τῶν Ἑλλήνων, ὡς κοσμοπολίτικῃ δὲ πόλιν προσελκύουν τὸ διεθνὲς τουριστικὸν κοινόν, ἡ Θεσσαλονίκη, ἡ πρωτεύουσα τῆς Βορείου Ἑλλάδος, ἔχει δημιουργήσει, χωρὶς καμμίαν ὑπερβολήν, τὴν τυφλὴν ἀφοσίωσιν καὶ τὴν φανατικὴν ἀγάπην παντὸς ὀπουδήποτε γῆς Ἑλλήνος. Διότι ἡ Θεσσαλονίκη δὲν εἶναι μόνον ἡ μεγαλύτερα μετὰ τὰς Ἀθήνας ἑλληνικὴ πόλις· ἡ πόλις τοῦ θρύλου, ἡ ὁποία δίκην ἱστορικοῦ Μουσείου μᾶς παρουσιάζει, διὰ τῶν θαυμασιῶν μνημείων τῆς, ἀνάγλυφον τὴν ἱστορίαν τοῦ πολυπαθοῦς ἑλληνισμοῦ, ἀπὸ τῆς κλασσικῆς καὶ ἀκολουθῶς διὰ τῆς βυζαντινῆς μέχρι τῆς συγχρόνου ἐποχῆς μας· δὲν εἶναι μόνον τὸ περίλαμπρον ἔπαθλον τῶν ἐνδόξων πολέμων 1912 — 1913, κατὰ τοὺς ὁποίους ἡ Ἑλλὰς ἀπέκτησε συνείδησιν τῆς δυνάμεώς τῆς· εἶναι συγχρόνως τὸ νευραλγικὸν ἐπίκεντρον τῶν παραγωγικωτέρων περιοχῶν τῆς Χώρας, ὁ ἀστείρευτος πλοῦτος τῶν ὁποίων μᾶς δίδει αὐτὴν ταύτην τὴν ζωὴν.

Ἡ Θεσσαλονίκη εἶναι ἡ φυσιολογικὴ πρωτεύουσα τῆς γεωργικῆς παραγωγῆς, ἀπὸ τὴν ὁποίαν, ὡς ὀρυζήριον, δίδεται ἡ μάχη τῆς οἰκονομικῆς ἀνορθώσεως. Εἶναι ἡ καρδιὰ τῶν ἀκριτικῶν περιοχῶν μας καὶ ἀπὸ αὐτὴν, ἐὰν θὰ παραστῆ καὶ πάλιν ἀνάγκη, θὰ δοθῇ ἡ μάχη τῆς περιφρουρήσεως τοῦ ἑλληνισμοῦ. Εἶναι ἡ ἀφετηρία ἀπὸ τὴν ὁποίαν θὰ ἐπεκταθῇ ἡ πνευματικὴ καὶ ἡ ἐμπορικὴ διείσδυσις εἰς τὰς ἄλλας ὁμόρους χώρας τῆς Χερσονήσου τοῦ Αἴμου, τῶν ὁποίων γεωγραφικῶς ἀποτελεῖ τὸ φυσικὸν ἐπίγειον. Ἡ ἐθνικὴ ἀποστολὴ τῆς εἶναι τεραστίας σημασίας διὰ τὸν ἑλληνισμόν καὶ ἐπομένως τὸ ἐνδιαφέρον μας δικαίως κατέστη ἀπερίοριστον.

Ἡ τοιαύτη πολλαπλὴ ἀποστολὴ τῆς τὴν καθιστᾷ ὄχι μόνον ἐξέχον ἐθνικὸν καὶ οἰκονομικὸν κέντρον, ἀλλὰ καὶ πνευματικόν. Ἄλλωστε οἱ δύο αὐτοὶ τομεῖς εἶναι ἀλληλένδετοι, ὥστε νὰ μὴ εἶναι πραγματοποιήσιμος ἡ ἀνάπτυξις τοῦ ἑνὸς χωρὶς τὴν παράλληλον ἐξέλιξιν τοῦ ἄλλου. Καὶ οὕτω μεθ' ἰκανοποιήσεως παρατηροῦμεν κατὰ τὰ τελευταῖα ἔτη διαρκῶς ἐντεινομένην ἐν αὐτῇ τὴν καλλιέργειαν τῶν γραμμάτων καὶ τῶν ἐπιστημῶν.

Ἡ Θεσσαλονίκη, ἐν ἀντιθέσει πρὸς τὰς Ἀθήνας, αἴτινες ἐπὶ αἰῶνας περιῆλθον σχεδὸν εἰς ἀφάνειαν, ἀπὸ τῆς πρώτης ἐμφανίσεώς τῆς ὡς ἀκμαζούσης πόλεως κατὰ τὸν 3ον π. Χ. αἰῶνα μέχρι σήμερον, ὑπῆρξε πάντοτε, διὰ μέσου μυρίων πολεμικῶν περιπετειῶν ἢ καὶ κατακτήσεων, πλουσία καὶ πολυάνθρωπος πόλις, ἡ λαμπρότης καὶ ἡ σημασία τῆς ὁποίας ἐκίνει τὸν θαυμασμόν τῶν γειτονεύοντων λαῶν. Ἐξ αὐτοῦ καὶ ἡ προσπάθεια ὄλων διὰ τὴν ἀρπαγὴν τῆς.

Λόγῳ τῆς ἐξεχούσης αὐτῆς θέσεως ἐν τῇ Μεσογείῳ ἀ-

πὸ τῆς ἀρχαιότητος, διεκρίθη παραλλήλως καὶ ὡς μορφωτικὸν καὶ πνευματικὸν κέντρον. Ἐπὶ βυζαντινῆς ἐποχῆς ἀνέδειξε πολλοὺς σημαίνοντας λογίους καὶ κληρικούς, ἰδίᾳ κατὰ τοὺς τελευταίους χρόνους τῆς Αὐτοκρατορίας ἐπὶ τῶν Παλαιολόγων. Ἐλειτούργησαν ἐπίσης κατὰ καιροὺς ἐν αὐτῇ διάφοροι ἀνώτεροι ἰδιωτικαὶ σχολαὶ ἀκαδημαϊκῆς στάθμης, εἰς τὰς ὁποίας ἐδιδάσκοντο ὄλαι αἱ θεωρητικαὶ γνώσεις τῆς ἐποχῆς ἐκείνης.

Κατὰ τὰ μετὰ τὴν ἀπελευθέρωσιν τῆς τελευταῖα ἔτη, τῶν πολυαριθμῶν ἐκπαιδευτικῶν ἰδρυμάτων καὶ μορφωτικῶν συλλόγων, προβαδίζει, ὡς εἶναι φυσικόν, τὸ Πανεπιστήμιόν τῆς — τὸ δεύτερον Πανεπιστήμιον τῆς Ἑλλάδος. Ἡ ἀποστολὴ καὶ τὸ ἐπιτελούμενον ἔργον τοῦ ἀνωτάτου αὐτοῦ μορφωτικοῦ ἰδρύματος, τοῦ κατὰ πάντα ἰσαξίου πρὸς τὸ ἐν Ἀθήναις πρώτον Πανεπιστήμιον τῆς Χώρας, εἶναι κολοσσιαίας σημασίας διὰ τὴν σημερινὴν Ἑλλάδα. Διὰ τοῦτο πιστεύομεν ὅτι ἰκανοποιούμεν τὴν κοινὴν ἐπιθυμίαν τῶν ἀναγνωστῶν τῶν «Χημικῶν Χρονικῶν», ἐὰν δώσωμεν λεπτομερεστέρην εἰκόνα τῆς συντελουμένης ἐν τῷ Πανεπιστημίῳ Θεσσαλονίκης προσπάθειας, ἥτις, καθ' ὅσον γνωρίζομεν, ἐλάχιστα εἶναι γνωστὴ ἐν ταῖς λεπτομερείαις τῆς.

#### Αἱ Σχολαὶ τοῦ Πανεπιστημίου καὶ αἱ κτιριακαὶ τῶν ἐγκαταστάσεις

Τὸ Πανεπιστήμιον Θεσσαλονίκης ἰδρύθη ὑπὸ τῆς Δ' ἐν Ἀθήναις Συντακτικῆς Συνελεύσεως, διὰ τοῦ Νόμου 3341 τῆς 16.6.1925, ὅστις ἀρχικῶς προέβλεπε πέντε δι' αὐτὸ Σχολάς, ἥτις, τὴν Θεολογικὴν, Φιλοσοφικὴν, Νομικὴν καὶ Οἰκονομικὴν Ἐπιστημῶν, Φυσικῶν καὶ Μαθηματικῶν Ἐπιστημῶν καὶ Ἰατρικὴν. Τὸ 1926 ἐλειτούργησε τὸ πρῶτον ἡ Φιλοσοφικὴ Σχολὴ καὶ ἀκολουθῶς τὸ 1927 — 28 διὰ τοῦ τμήματος Δασολογίας, ἡ Σχολὴ τῶν Φυσικῶν καὶ Μαθηματικῶν Ἐπιστημῶν. Τὸ ἐπόμενον ἔτος ἐλειτούργησαν τὰ εἰς τὴν αὐτὴν Σχολὴν ἀνήκοντα τμήματα Φυσικῶν, Μαθηματικῶν καὶ Γεωπονικῶν. Κατὰ τὸ 1928 — 29 ἤρχισαν τὰ μαθήματα τοῦ τμήματος Οἰκονομικῶν Ἐπιστημῶν καὶ τὸ 1930 τοῦ Νομικοῦ τμήματος τῆς ἀντιστοίχου Σχολῆς.

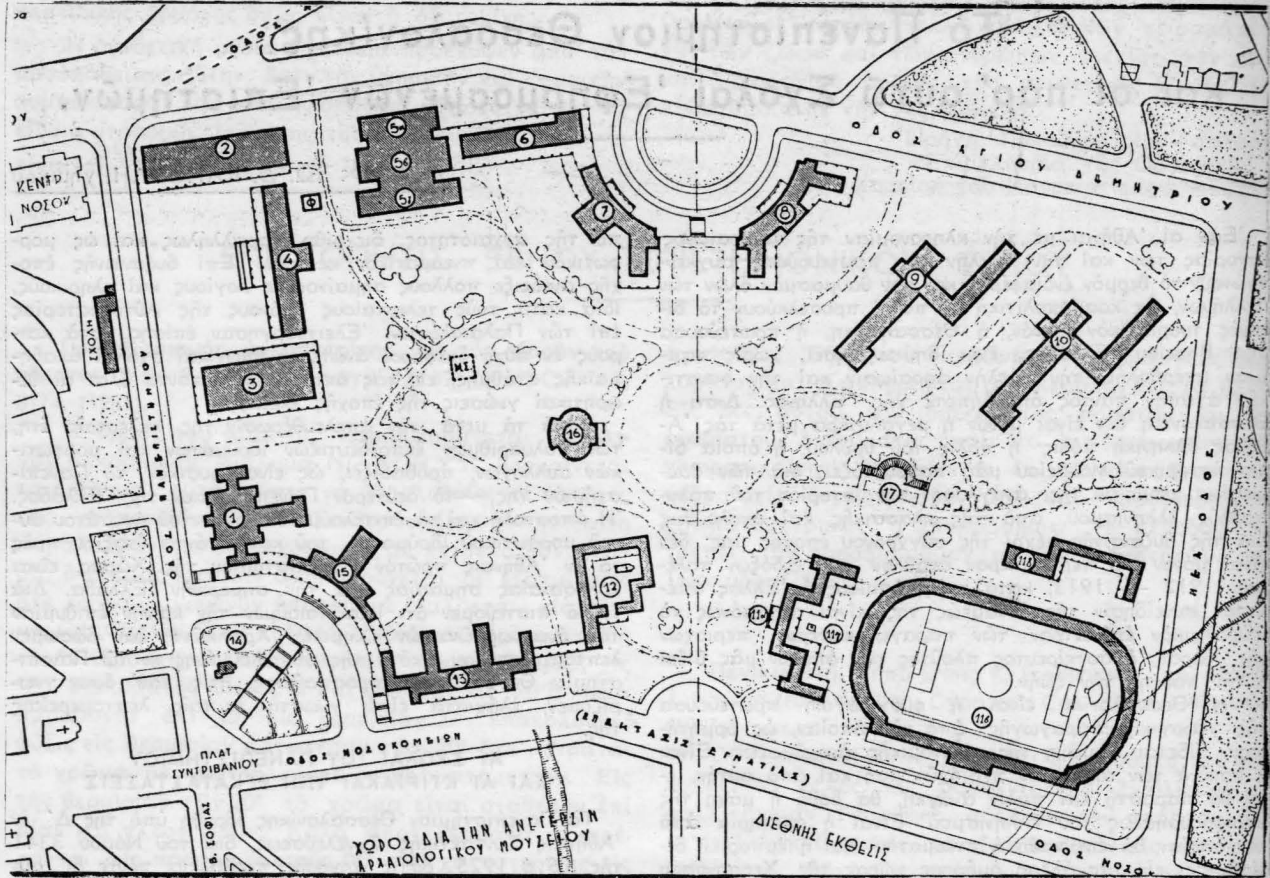
Τὸ 1937 ἀντικατεστάθη διὰ Νόμου ἡ Ἰατρικὴ διὰ Κτηνιατρικῆς Σχολῆς, ἥτις ὁμως ἐλειτούργησε μόλις τελευταίως, τὸ δὲ Γεωπονικὸν καὶ τὸ Δασολογικὸν τμήμα ἀποσπασθέντα ἀπετέλεσαν ἰδίαν Σχολήν. Τέλος κατὰ τὸ 1942 ἐπανιδρύθη καὶ ἤρξε λειτουργοῦσα ἡ Ἰατρικὴ Σχολὴ καὶ ἔκαμε ἕναρξιν τῶν μαθημάτων τῆς ἢ ἀπὸ τῆς ἰδρύσεως τοῦ Πανεπιστημίου ὑφισταμένη Θεολογική. Κατὰ τὸ ἐπόμενον ἔτος 1943 προσετέθησαν δύο ἀκόμη τμήματα εἰς τὴν Σχολὴν τῶν Φυσικῶν καὶ Μαθηματικῶν, τὸ Χημικὸν καὶ τὸ Φυσιγνωστικόν, καὶ ἀπὸ τοῦ προσεχοῦς ἔτους προβλέπεται ἡ λειτουργία καὶ τοῦ Φαρμακευτικοῦ

τμήματος. Ὑπὸ αὐτὴν τὴν τελικὴν διαμόρφωσιν ὑφίσταται σήμερον καὶ ἐργάζεται τὸ Πανεπιστήμιον Θεσσαλονίκης, ὑπολειπόμενον τοῦ μεγαλύτερου ἀδελφοῦ ἰδρύματος τῶν Ἀθηνῶν κατὰ τὴν εἰδικότητα τῆς Ὀδοντιατρικῆς καὶ ὑπερτεροῦν κατὰ τὰς Σχολὰς Γεωπονίας - Δασολογίας καὶ Κτηνιατρικῆς. Διὰ τὴν ὁλοκλήρωσιν τῆς μορφωτικῆς ἀποστολῆς του προβλέπονται σήμερον, κατὰ τὸν ἰσχύοντα ὄργανισμὸν του, 120 καθηγητικαὶ ἔδραι, ἐξ ὧν κατέχονται μόνον αἱ 82, τῆς διδασκαλίας τῶν λοιπῶν μαθημάτων ἐκτελουμένης ὑπὸ τῶν καθηγητῶν τῶν συγγενῶν ἐδρῶν, ὑπὸ ἐκτάκτων καθηγητῶν ἢ ὑφηγητῶν.

Τὸ Πανεπιστήμιον ἐστεγάσθη τὸ πρῶτον, κατὰ τὸ

πύργου χρησιμεύοντος διὰ τὰς μετεωρολογικὰς παρατηρήσεις καὶ διὰ προσθήκης πτέρυγος, ἐνθα τὸ μεγάλο ἀμφιθέατρον, ἡ αἴθουσα τελετῶν καὶ χώρος εἰς τὸν ὅποιον ἐγένετο ἡ ἐγκατάστασις τοῦ σχεδιαστηρίου\*. Ἐπίσης εἰς τὸν περίβολον αὐτοῦ ἀνηγέρθησαν πρόχειρα κτίσματα, ὅπου σήμερον στεγάζονται ὠρισμένα ἐργαστήρια τῆς Φυσικομαθηματικῆς καὶ Γεωπονοδοσολογικῆς Σχολῆς.

Παρὰ τὰς τοιαύτας ὁμως ἐπαυξήσεις χώρου προφανὲς εἶναι ὅτι αἱ σημεριναὶ στεγαστικαὶ ἀνάγκαι τοῦ ραγδαίως ἐξελιχθέντος Πανεπιστημίου εἶναι τεράστιαι, ὥστε αἱ ὑφιστάμεναι σήμερον κτιριακαὶ ἐγκαταστάσεις του νὰ θεωροῦνται αὐτόχρημα ὑποτυπώδεις. Ἰδέαν τῆς ἀνεπαρκείας



**Σχέδιον τοῦ καθηγ. κ. Κυριαζοπούλου βάσει τοῦ ὁποίου κατηρτίσθη τὸ οἰκοδομικὸν πρόγραμμα τοῦ Πανεπιστημίου**

1. Σημερινὸν κτίριον τοῦ Πανεπιστημίου.— 2. Φυσικομαθηματικὴ Σχολή.— 3. Μελλοντικὸν συναφὲς πρὸς τὰ παρακείμενα κτίριον.— 4. Χημεῖον τῆς Φυσικομαθηματικῆς — 5. Γεωπονοδοσολογικὴ Σχολή — 6. Ἐργαστήρια Δασολογίας.— 7. Κτηνιατρικὴ Σχολή.— 8, 9, 10. Ἐργαστήρια καὶ Κλινικαὶ Ἱατρικῆς.— 11. Κτίρια διὰ στέγασιν, ψυχαγωγίαν κ.λ. φοιτητῶν.— 12. Θεολογικὴ Σχολή.— 13. Βιβλιοθήκη.— 15. Μέγαρον Πρυτανείας.— 16. Ἀστεροσκοπεῖον.

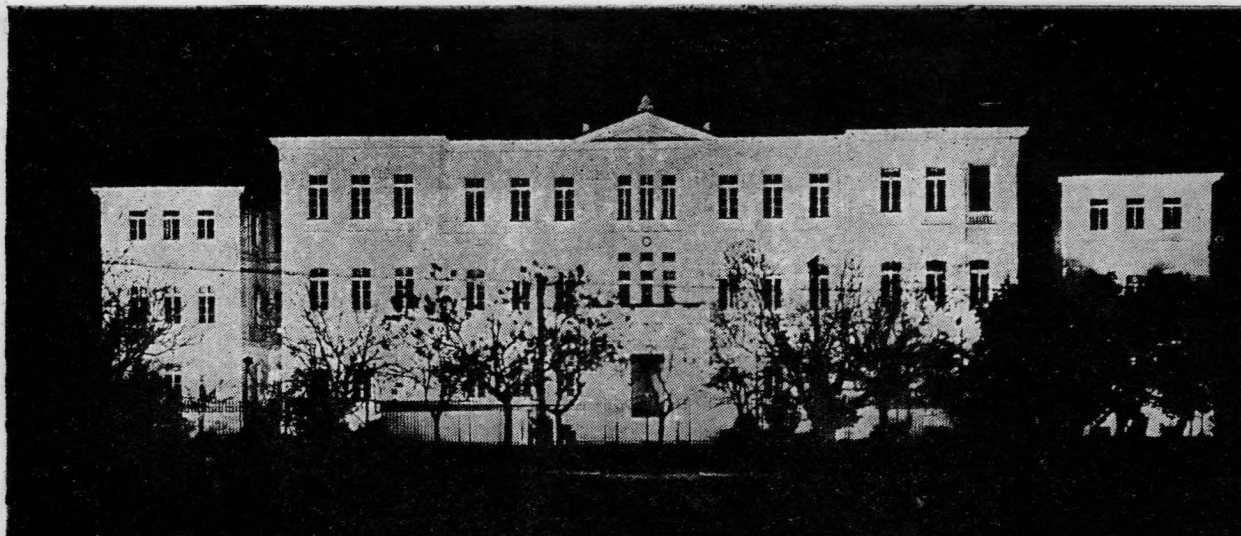
1926, εἰς τὴν ἑπαυλιν Ἀλατίνι, ἐνθα ἤρχισε ἡ διδασκαλία τῶν μαθημάτων τῆς Φιλοσοφικῆς Σχολῆς, ἀπὸ τοῦ Ὀκτωβρίου ὁμως τοῦ 1927 μετεφέρθη εἰς τὸ κτίριον τὸ ὅποιον καὶ σήμερον ἀκόμη, μετὰ σχετικῶν προσθηκῶν καὶ τῶν ἀνεγερθέντων περὶ αὐτὸ προχείρων κτισμάτων, ἀποτελεῖ τὴν κατὰ κύριον ὄγκον στέγην αὐτοῦ. Τὸ ἐν λόγω μέγαρον, ὠραιότατον πράγματι, μετὰ τὴν χαρακτηριστικὴν διὰ τὴν ἐποχὴν του ἀρχιτεκτονικὴν, εὐρίσκεται εἰς τὸ μέσον μεγάλου κήπου ἐπὶ τῆς ὁδοῦ Ἐθνικῆς Ἀμύνης, ἥδη ὁδοῦ Πανεπιστημίου, τῆς ἀρχομένης ἀπὸ τὸν Λευκὸν Πύργον. Ἀνηγέρθη ἐπὶ τουρκοκρατίας διὰ μορφωτικὸν ἀκρίβως σκοπὸν, ὡς Ἰδαδιέ, δηλ. μέση προπαρασκευαστικὴ Σχολή καταρτίσεως δημοσίων ὑπαλλήλων. Μετὰ τὴν ἀπελευθέρωσιν ἐχρησιμοποιήθη ἀρχικῶς ὡς Στρατιωτικὸν Νοσοκομεῖον. Ἀκολούθως, μετὰ τὴν ἐν αὐτῷ ἐγκατάστασιν τοῦ Πανεπιστημίου, συνεπληρώθη διὰ τρίτου ὀρόφου, μετὰ εἰδικοῦ

αὐτῆς τοῦ χώρου παρέχει ἡ σύγκρισις τοῦ ἀριθμοῦ τῶν φοιτητῶν τοῦ 1928 ὅστις ἦτο 142, μετὰ τοὺς φοιτητὰς τοῦ 1948 ἀνερχομένους εἰς 2.130 καὶ τοὺς φοιτητὰς τοῦ 1953 ἀνερχομένους περίπου εἰς 3.500\*\*.

Ἡ τοιαύτη κατάστασις πλήττει κυρίως τὰς τεχνικὰς καὶ γενικώτερον τὰς ἐφηρμοσμένας Σχολὰς, αἵτινες ἔχουν πρωτίστως ἀνάγκην ἐπαρκῶν καὶ καταλλήλων ἐργαστηριακῶν χώρων. Οὕτω τὰ ἐργαστήρια Ἀνοργ. Χημείας, Ὀρ-

\* Περιλαμβάνει 87 ἐν ὄλῳ χώρους. Μεταξὺ αὐτῶν μεγάλο ἀμφιθέατρον 400 θέσεων, δύο αἰθούσας διδασκαλίας τῶν 100 θέσεων, πέντε μικροτέρας καὶ δώδεκα μεγάλους χώρους καταλλήλους διὰ σπουδαστήρια.

\*\* Κατὰ τὸ διαρρεῦσαν ἀπὸ τῆς ἰδρύσεως τοῦ Πανεπιστημίου διάστημα ἐνεγράφησαν ἐν ὄλῳ 16.000 φοιτηταὶ ἐξ ὧν ἔλαβον πτυχίον 5.000 καὶ διδακτορικὸν δίπλωμα 60.



Τὸ κεντρικὸν κτίριον τοῦ Πανεπιστημίου Θεσσαλονίκης.

γανικής Χημείας καὶ Φυσικοχημείας εὐρίσκονται ἐγκατεστημένα εἰς τοὺς ἀνθυγεινοὺς καὶ ἀνήλιους χώρους τῶν ὑπογείων τοῦ πανεπιστημιακοῦ κτιρίου. Ἐνῶ τὰ ἐργαστήρια Ἐδαφολογίας, Γεωργικῆς Τεχνολογίας, Γεωργικῆς Χημείας καὶ Ὁρυκτολογίας-Πετρολογίας εἰς τὰ ἀνεπαρκέστατα κτίσματα ἐν τῷ περιβάλλῳ. Ἀνάλογος στενότης χώρου διακρίνει καὶ τὰ ἄλλα ἐργαστήρια τῶν δύο τεχνικῶν Σχολῶν Φυσικομαθηματικῆς καὶ Γεωπονοδασολογικῆς, ἴτοι, Φυσικῆς, Γεωλογίας-Παλαιοντολογίας, Ζωολογίας, Μετεωρολογίας, Βοτανικῆς κτλ. Βεβαίως ὁ ζήλος τοῦ διδασκτικοῦ προσωπικοῦ καὶ ὁ ἐν πολλοῖς ἐπαρκῆς τεχνικὸς ἐξοπλισμὸς εἰς ὄργανα καὶ ἄλλα ἐργαστηριακὰ μέσα, καλύπτουν τὰ μειονεκτήματα τῆς στέγης, ὥστε νὰ παρέχεται μὲ μὲρφοῦς ἀρτιωτάτη, ὅπως οἰκονομικῶς ἡ ὑφισταμένη κατάστασις δὲν εἶναι δυνατὸν νὰ συνεχισθῇ ἐπὶ πολὺ ἀκόμη ἄνευ οὐσιαστικῆς ζημίας ἐπὶ τῆς ἀποδόσεως τῆς καταβαλλομένης θαυμασίας προσπάθειας.

Ἐὰν δὲ ὑπὸ τὰς συνθήκας αὐτὰς ἱκανοποιούνται ὑποτυπωδῶς αἱ ἀνάγκαι τῶν παλαιότερων Σχολῶν, ἡ κατάστασις εἶναι ἀκόμη τραγικωτέρα διὰ τὰς νεωτέρας, τὴν Ἰατρικὴν καὶ Κτηνιατρικὴν, αἱ κλινικαὶ καὶ τὰ ἐργαστήρια τῶν ὁποίων εἶναι ἐγκατεστημένα εἰς ὅλην τὴν κατοικημένην περιοχὴν τῆς πόλεως τῆς Θεσσαλονίκης. Ἀλλὰ καὶ τῶν ἄλλων Σχολῶν παρόμοιοι εἶναι αἱ συνθήκαι, ὡς τῆς Θεολογικῆς καὶ τῆς Γεωπονικῆς, ὠρισμένα μαθητὰ τῶν ὁποίων διδάσκονται ἐκτὸς τοῦ πανεπιστημιακοῦ χώρου. Οὕτω τὸ σύνολον σήμερον τῶν πανεπιστημιακῶν παρρητημάτων ἀνέρχεται εἰς τὸν ἀριθμὸν τῶν 28.

#### Η ΥΠΟ ΙΔΡΥΣΙΝ ΠΑΝΕΠΙΣΤΗΜΙΑΚΗ ΠΟΛΙΣ ΚΑΙ ΤΟ ΠΟΛΕΟΔΟΜΙΚΟΝ ΤΗΣ ΠΡΟΓΡΑΜΜΑ

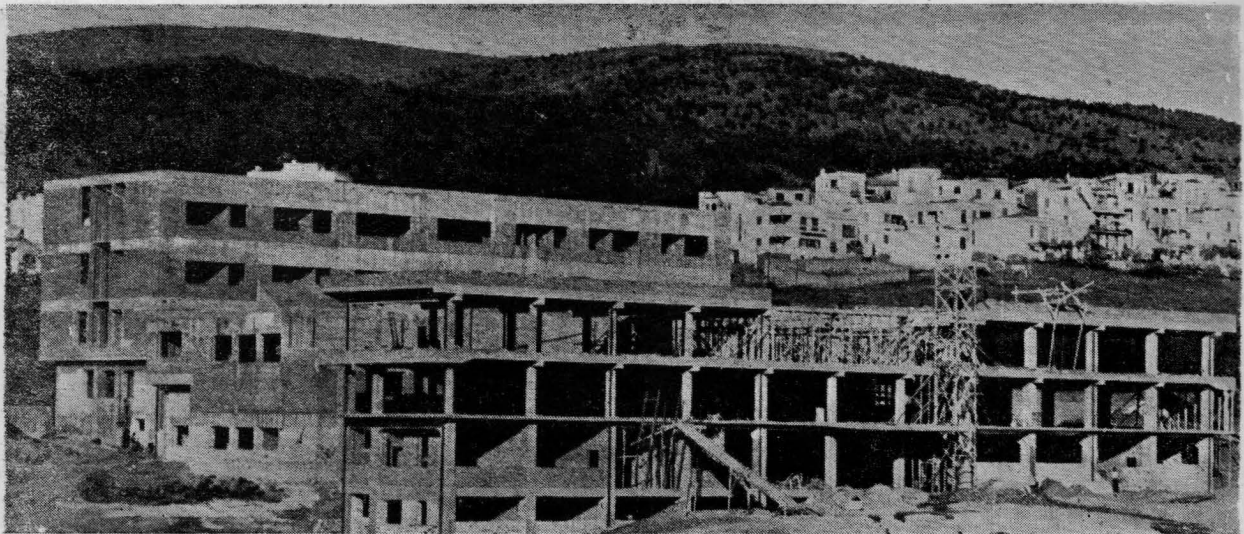
Ἡ τοιαύτη ὁμως σημερινὴ στενότης χώρου πρόκειται εὐτυχῶς νὰ ἀντιμετωπισθῇ συντόμως δι' ἐνὸς ἀληθῶς μεγαλεπήθου στεγαστικοῦ προγράμματος τοῦ Πανεπιστημίου, τὸ ὁποῖον προώρῃσται νὰ δημιουργήσῃ συμπαγῆ πανεπιστημιακὴν περιοχὴν ἐπὶ γηπέδου 270.000 τετρ. μέτρων ἐν αὐτῇ τῇ καρδίᾳ τῆς πόλεως. Ἀπὸ τῆς ἀπόψεως αὐτῆς τὸ Πανεπιστήμιον τῆς Θεσσαλονίκης θὰ καταστῇ ἀληθῶς προνομιοῦχον. Διότι καθ' ὅσον γνωρίζομεν δὲν ὑπάρχει σχεδὸν ἄλλη παρομοία τοιαύτη περίπτωσις πανεπιστημιακῆς πόλεως τόσον ἐκτεταμένης καὶ συγχρόνως τόσον κεντρικῆς, παρὰ δὲ τοῦτο ἀπομονωμένης ἀπὸ τὸν θόρυβον καὶ τὴν τύρβην τῆς πόλεως ἐντὸς εὐρυτάτου καὶ περικαλλοῦς πάρκου. Τὸ Πανεπιστήμιον ἐπέτυχε νὰ τοῦ ἐκχωρηθῶν τὰ παρακείμενα εἰς τὴν περιοχὴν τοῦ οἰκόμενου τῶν ἄλλοτε Ἰσραηλιτικῶν νεκροταφείων ὡς καὶ ἄλλοι ἐν ἐπαφῇ χώροι, ὥστε νὰ σχηματισθῇ τεραστία συμπαγῆς

οἰκοπεδικὴ ἔκτασις ἐνιαίᾳ μετὰ τοῦ σημερινοῦ γηπέδου τοῦ Πανεπιστημίου. Ἡ περιοχὴ αὕτη, ὀριζομένη Β Α διὰ τῆς ἐπεκτάσεως τῆς ὁδοῦ Ἀγ. Δημητρίου, Ν Α διὰ τῆς Νέας ὁδοῦ, Ν Δ διὰ τῆς ἐπεκτάσεως τῆς ὁδοῦ Ἐγνατίας καὶ Β Δ διὰ τῆς ὁδοῦ Πανεπιστημίου, καταλαμβάνει τὰ ἐπικλιθῆ κράσπεδα τοῦ παρακειμένου λόφου (Ζεῖχ-Σοῦ) εἰς τὴν σχεδὸν ἐλευθέραν ἔκτασιν ὑπερθεῖν τοῦ Λευκοῦ Πύργου. Ἀπομονομένη δὲ καὶ διὰ τῶν ἄλλων σχεδὸν ἀκαλύπτων πέριξ χώρων, τῶν προοριζομένων δι' ἀνάλογα πνευματικὰ ἰδρύματα καὶ Μουσεῖα, ὡς καὶ τὴν παρακειμένην περιοχὴν τῆς Διεθνούς Ἐκθέσεως, θὰ συνδέσῃ τὴν πρὸς τὰ ἀριστερὰ τῆς παλαιᾶν ἐντὸς τῶν τειχῶν πόλιν πρὸς τὴν νεωτέραν τοιαύτην, τὴν ἐκτεινομένην πρὸς τὰ δεξιὰ τῆς.

Τὸ προβλεπόμενον πολεοδομικὸν πρόγραμμα, τὸ ἐκπονήθη ἐντὸς τοῦ καθηγητοῦ κ. Β. Κυριαζοπούλου καὶ ἐγκριθὲν παρ' Ἐπιτροπῆς, εἶναι κατ' ἐξοχὴν ἐνδιαφέρον καὶ ἀποβλέπει εἰς τὴν διαμόρφωσιν τοῦ ὅλου χώρου, παρὰ τὴν δέσμευσιν τῶν ἤδη ἐν αὐτῷ κτισμάτων, ἴτοι, τοῦ σημερινοῦ πανεπιστημιακοῦ κτιρίου, τοῦ ἀνεγερθέντος ἤδη καὶ ὑπὸ συμπλήρωσιν εὐρισκομένου τῆς Γεωπονοδασολογικῆς καὶ τοῦ ὑπὸ ἀνέγερσιν τῆς Φυσικομαθηματικῆς. Ἡ ὅλη ἔκτασις θὰ ἀποτελέσῃ ἐκτεταμένον κῆπον, μὲ κυρίαν εἴσοδον διὰ τῆς πλατείας Συντριβανίου, ἐντὸς τοῦ ὁποῖου προβλέπεται ἡ προοδευτικὴ ἀνέγερσις δώδεκα εἰσέτι κτιρίων, μὲ τὴν δυνατότητα ἀοικοδομήσεως καὶ ἄλλων εἰς τοὺς μεταξὺ των χώρους, ἢ καὶ ἐπεκτάσεως τῶν ἀρχικῶν. Σαφῆ ἰδέαν τοῦ οἰκοδομικοῦ αὐτοῦ προγράμματος μᾶς παρέχει τὸ δημοσιευόμενον σχεδίασμα ἐνθα σημειοῦνται δὲ τὰ προβλεπόμενα ὅπως ἀνεγερθῶν σὺν τῇ παρόδῳ τοῦ χρόνου κτίρια.

Νέα κτίρια ἀνήκοντα ἐπίσης εἰς τὸ Πανεπιστημιακὸν συγκρότημα εἶναι τὸ ἐντὸς τοῦ γηπέδου τοῦ νεότευκτον Νοσοκομεῖον ΑΧΕΠΑ, τὸ ὁποῖον ἀνηγέρθη δαπάναις τῶν ὁμογενῶν τῆς ὁργανώσεως ταύτης καὶ παρεδόθη πρὸς διετίαν, ἐπ' εὐκαιρίᾳ τῆς εἰκοσιπενταετηρίδος τοῦ Πανεπιστημίου, εἰς τὴν Ἰατρικὴν Σχολήν, μόλις δὲ πρὸ ὀλίγου κατορθώθη νὰ τεθῇ ἐν μερικῇ λειτουργίᾳ. Τοῦτο διαθέτει 120 κλινὰς ἀσθενῶν καὶ ἀρτιωτάτας ἐργαστηριακὰς καὶ ἄλλας τεχνικὰς ἐγκαταστάσεις, ὑφίσταται δὲ πρόβλεψις ἐπεκτάσεώς του μέχρι 350 κλινῶν.

Ἐπίσης, τὸ ὠραῖον καὶ κατὰ πάντα ἄρτιον κτίριον τῆς Σχολῆς Νοσοκόμων, εὐρισκόμενον ἐπὶ τῆς ὁδοῦ Πανεπιστημίου καὶ παρὰ τὴν σχηματισθεῖσαν νέαν δημοτικὴν Πλατεῖαν. Προβλέπεται ἀκόμη, συντόμως, ἡ ἀνέγερσις Νοσοκομείου τοῦ Ι.Κ.Α., ἐντὸς τῆς νέας περιοχῆς τοῦ Πανεπιστημίου, 600 κλινῶν, διὰ τὸ ὁποῖον προϋπελογίσθη δαπάνη 50.000 ἑκατομμυρίων. Ἡ λειτουργία τῶν ἰδρυμάτων αἰ-



*Τὸ ἀνεγειρόμενον κτίριον τῆς Γεωπονικῆς καὶ Δασολογικῆς Σχολῆς.*

τῶν, ἐκτὸς τῆς μεγάλης κοινωνικῆς ἀποστολῆς των διὰ τὴν προστασίαν τῆς ὑγείας τῶν κατοίκων τῆς Θεσσαλονίκης καὶ γενικώτερον τῆς Μακεδονίας, θὰ παράσχη καὶ ὄλας τὰς δυνατότητας διὰ τὴν ἀπὸ πάσης πλευρᾶς κλινικὴν ἐξάσκησιν τῶν φοιτητῶν τῆς Ἱατρικῆς.

#### Η ΑΠΟΣΤΟΛΗ ΤΩΝ ΕΦΗΡΜΟΣΜΕΝΩΝ ΣΧΟΛΩΝ ΤΟΥ ΠΑΝΕΠΙΣΤΗΜΙΟΥ ΘΕΣΣΑΛΟΝΙΚΗΣ

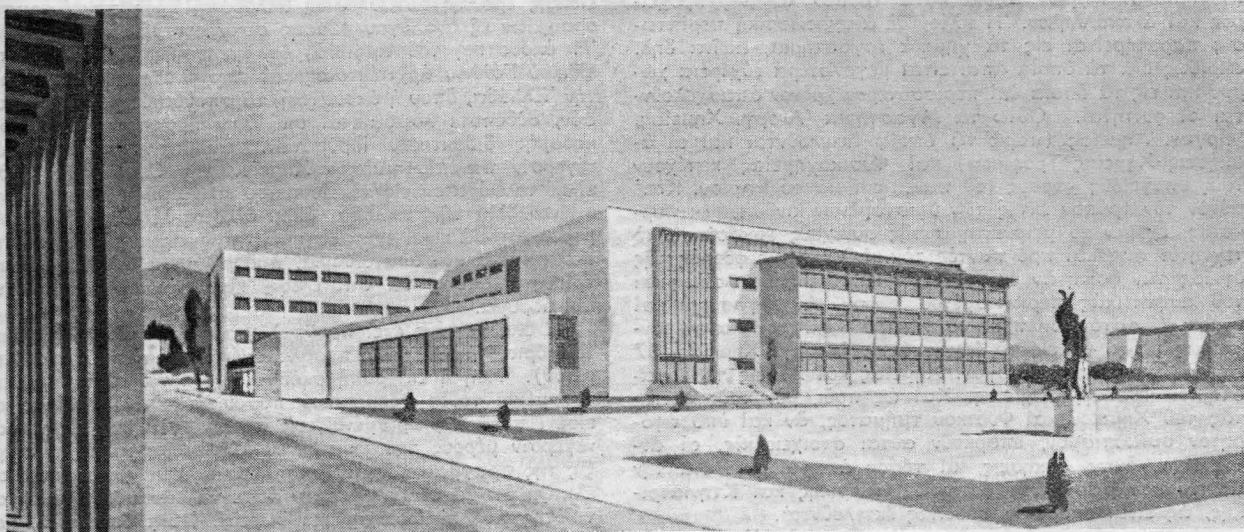
Λόγω τοῦ μνημειακοῦ καὶ ἱστορικοῦ πλοῦτου τὸν ὁποῖον παρουσιάζει ἡ Θεσσαλονίκη καὶ τῆς ἐξεχούσης γεωγραφικῆς θέσεώς της ἐν τῇ Χερσονήσῳ τοῦ Αἴμου, φυσικὸν εἶναι αἱ Σχολαὶ Φιλοσοφικὴ καὶ Θεολογικὴ τοῦ Πανεπιστημίου τῆς καὶ ἰδιαίτερον σημασίαν νὰ παρουσιάζουν καὶ μεγάλην δυνατότητα ἐπιστημονικῆς ἐξελίξεως νὰ προσιωζῶν, ἰδίᾳ πρὸς τὴν κατεύθυνσιν τῶν μεσαιωνικῶν καὶ νεοελληνικῶν σπουδῶν. Ἀλλὰ ἀπὸ ἀπόψεως ἐνίσχυσεως τῆς παραγωγικότητος τῆς Χώρας διὰ τῆς δημιουργίας τῶν πρὸς τὸν σκοπὸν αὐτὸν ἀπαραιτήτων τεχνικῶν στελεχῶν, ἔτι μεγαλύτεραν ἀποστολὴν ἔχουν νὰ ἐπιτελέσουν αἱ τεχνικαὶ Σχολαί. Τοιαῦται εἶναι ἡ Γεωπονικὴ, ἡ ἀπὸ πάσης πλευρᾶς προβαδίζουσα εἰς τὴν ἐπιστήμην αὐτὴν καὶ ἀπὸ κοινοῦ μετὰ τῆς ἐν Ἀθήναις Ἀνωτάτης Γεωπονικῆς Σχολῆς, μορφώνουσα τοὺς ἐπιστήμονας γεωπόνους εἰς τοὺς ὁποίους στηρίζεται ἡ γεωργικὴ πρόοδος τῆς Χώρας. Ἡ Δασολογικὴ, ἣτις εἶναι καὶ ἡ μόνη ἀνωτάτη Σχολὴ τοῦ εἴδους τῆς ἐν Ἑλλάδι. Ἡ ἀρτισύστατος Κτηνιατρικὴ, ἡ ἔλλειψις τῆς ὁποίας εἶχε καταστῆ ἀπὸ μακροτάτου χρόνου λίαν αἰσθητὴ εἰς τὴν τόσο πολῦτιμον ἔθνικῶς, ἀλλὰ πάντοτε χειμαζομένην κτηνοτροφίαν μας. Τέλος, ἡ Χημικὴ, ἡ τρίτη Σχολὴ τοῦ εἴδους τῆς ἐν Ἑλλάδι, ἣτις παρὰ τὸ νεαρῶτατον τῆς ἡλικίας της ἐπαξίως συναγωνίζεται εἰς ὄγκον ἐργασίας καὶ παρεχομένην μόρφωσιν μετὰ τὰς παλαιότερας ἀδελφᾶς της τῶν Ἀθηνῶν, Πανεπιστημίου καὶ Πολυτεχνείου.

Ὅταν ληφθῇ ὑπ' ὄψιν ὁ γεωργικὸς, ὁ δασικὸς καὶ ὁ κτηνοτροφικὸς πλοῦτος τῆς Β. Ἑλλάδος, ἡ ἐπαύξησις καὶ ἡ κατάλληλος ἀξιοποίησις τοῦ ὁποίου θὰ προωθήσῃ τὴν ταχύτεραν οικονομικὴν μας ἐξυγίανσιν, εἶναι προφανῆς ἡ σημασία τῶν ὁποίων προσλαμβάνουν διὰ τὴν Χώραν αἱ τέσσαρες αὐταὶ ἐφηρμοσμέναι Σχολαί. Ἡ παροχὴ ὄλων τῶν ἐνδεικνυομένων μορφωτικῶν μέσων πρὸς πλήρη κατάρτισιν τοῦ παρασκευαζομένου πολῦτιμου ἐπιστημονικοῦ φυτωρίου δὲν ἀποτελεῖ μόνον ζήτημα ἐπιβαλλομένης πανεπιστημιακῆς ἀρτιότητος, ἀλλὰ περισσότερο ζήτημα ἐντατικώτερας πλουτοπαραγωγικῆς ἀξιοποιήσεως τῶν εὐφορτέρων περιοχῶν τῆς πατρίδος μας. Τὸ Πανεπιστήμιον Θεσσαλονίκης, εἰς τὸ ὁποῖον κατὰ κύριον λόγον φοιτοῦν νεοὶ ἐκ τῶν παρακειμένων περιοχῶν Μακεδονίας, Θεσσαλίας καὶ Θράκης,

θὰ δημιουργήσῃ κατ' αὐτὸν τὸν τρόπον αὐτόχθονας ἐπιστήμονας, οἱ ὁποῖοι συμπληρώνοντες διὰ τῆς μορφώσεως καὶ τῆς ἐπιστημονικῆς τῶν ἐρευνῆς τὴν κατὰ κληρονομικότητα ἔφεσιν πρὸς τὴν γεωργίαν, θὰ ἀγαπήσουν μετ' ἔμφρον καὶ ἀφοσίωσιν τὴν συνυφασμένην μετὰ τὴν γῆν τῶν πατέρων τῶν ἐπιστῆμν των. Καὶ θὰ γίνων πολῦτιμοι συμπαραστάται τοῦ συνεχῶς παλαιόντος γεωργοῦ, θὰ προστατεύσουν τὴν παραγωγὴν, θὰ κάμουν καὶ πάλιν ἐκμεταλλεῖσιν τὸ δάσος, θὰ ἀναπτύξουν καὶ θὰ προστατεύσουν τὴν κτηνοτροφίαν, θὰ ἀξιοποιήσουν οικονομικῶς, κατὰ τὸν ἀποδοτικώτερον τρόπον, διὰ τῶν γεωργικῶν βιομηχανιῶν, τὰ ἐν πολλοῖς εὐτελῆ καὶ ἐνίστα ἀζήτητα προϊόντα τοῦ ἀγροτικού μόχθου. Τέλος, κάτι ἐξ ἴσου σημαντικό, θὰ καλύψουν ταχέως καὶ κατὰ τὸν καλύτερον τρόπον τὰ κενὰ τὰ ὁποῖα κατὰ σύστημα παρουσιάζει ἡ ἐπιστημονικὴ ἡγεσία εἰς τὰς βορείους περιοχὰς τῆς Χώρας, λόγω τῆς ἀπροθυμίας ἐγκαταστάσεως ἐπιστημόνων ἐξ ἄλλων περιοχῶν, καὶ θὰ ἐπιτευχθῇ τοῦτο διὰ τῶν καταλληλοτέρων, ὅπως ἀσφαλῶς πρέπει νὰ θεωροῦνται οἱ ἐντόπιοι.

Ἐσχημάτισαμεν τὴν γνώμην κατὰ τὴν τελευταίαν ἐπὶ τόπου ἐρευνᾶν μας, ὅτι ἡ πλευρὰ αὐτὴ δὲν ἔχει γίνε ἐπαρκῶς ἀντιληπτὴ παρὰ τῶν ἰθυνόντων. Διότι ἀλλῶς δὲν δύναται νὰ δικαιολογηθῇ ἡ παρατηρουμένη ἀδιαφορία, συνεπείᾳ τῆς ὁποίας εἶναι φυσικὸν νὰ ἐπέλθῃ ὁ κάματος καὶ ἡ ἀπογοήτευσις εἰς τὸ ἀληθῶς ἀξιοθαυμάστου ἐργατικότητος προσωπικὸν τοῦ ἰδρύματος. Πρυτανεὺς δυστυχῶς καὶ εἰς τὴν περίπτωσιν αὐτὴν ἡ ἀντίληψις ὅτι αἱ δαπάναι διὰ τὴν μόρφωσιν ἀποτελοῦν, οὕτως εἰπεῖν, πολυτέλειαν καὶ περιττὸν βάρος διὰ τὸν πάντοτε νοσοῦντα προϋπολογισμόν τοῦ Κράτους, ὅτι ἡ μόρφωσις εἶναι εἶδος πνευματικοῦ σνομπισμοῦ. Καὶ ὅλαι αἱ οικονομίαι καὶ αἱ περικοπαὶ στρέφονται πρὸς τὴν πλευρὰν αὐτὴν. Ἐνῶ εἶναι προφανῆς καὶ θὰ ἔπρεπε νὰ γίνῃ ἀντιληπτὸν ὅτι πρόκειται περὶ καταθέσεως παραγωγικοῦ κεφαλαίου, τὸ ὁποῖον ταχύτατα πολλαπλασιῶς θὰ ἀποδώσῃ. Ὅτι εἶναι καταδικασμένη εἰς ἀποτυχίαν ἡ πανταχόθεν ἐξαγγελλομένη, θεωρητικὴ πρὸς ὠρας, προσπάθεια διὰ τὴν ἐντατικὴν ἐπαύξησιν τῆς γεωργικῆς παραγωγῆς καὶ διὰ τὴν ἐκβιομηχανίαν, ἄνευ πρωτίστως τῆς παροχῆς τῶν μέσων διὰ τὴν δημιουργίαν ἀξίων καὶ ἐπιστημονικῆς ἀνωτερότητος τεχνικῶν στελεχῶν, ἅτινα θὰ ἡγηθούν τῆς ἐξορμήσεως αὐτῆς καὶ θὰ τὴν καταστήσουν ἀπὸ ἀπλοῦν προγραμματικὸν σχέδιον ἀληθῆ πραγματικότητα.

Ἡ ἐπιβαλλομένη δὲ αὐτῇ οικονομικὴ ἐνίσχυσις τοῦ Πανεπιστημίου Θεσσαλονίκης δὲν θὰ ἀποδώσῃ μόνον ἀπὸ τῆς πλευρᾶς αὐτῆς, ἀλλὰ παραλλήλως θὰ τονώσῃ καὶ τὴν οικονομίαν τῆς τελευταίως δυσπραγοῦσας ἐμπορικῆς Θεσ-



Σχεδιάσμα της προσόψεως του υπό ανέγερσιν Πανεπιστημιακού Χημείου.

σαλονίκης, διότι εις την αγοράν αὐτῆς θὰ εἰσρεύσῃ κατὰ τὸ μεγαλύτερον ποσοστὸν τὸ διατεθησόμενον ἐφ' ἄπαξ καὶ ἀκολουθῶς διατιθέμενον ἐτησίως χρηματικὸν ποσόν. Ἡ οἰκονομικὴ σημασία τὴν ὁποίαν παρουσιάζει ἀπὸ αὐτῆς τῆς ἀπόψεως τὸ Πανεπιστήμιον διὰ τὴν πόλιν τῆς Θεσσαλονίκης εἶναι σημαντικωτάτη, καταφαίνεται δὲ καὶ ἀπὸ τὰ σήμερον διατιθέμενα περιορισμένα χρηματικὰ ποσά. Οὕτω ὑπὸ τῆς ἀγορᾶς αὐτῆς ἀπορροφῶνται κατὰ τὸ πλεῖστον τὰ 13.000 ἑκατομμύρια τοῦ προϋπολογισμοῦ τοῦ Πανεπιστημίου, τὰ 7.000 ἑκατομμύρια τοῦ προϋπολογισμοῦ τῆς παρ' αὐτῷ Στρατιωτικῆς Ἰατρικῆς Σχολῆς καὶ τὰ, ὑπὸ τὸν μετριώτερον ὑπολογισμόν, 20.000 ἑκατομμύρια ἐκ τῆς ἐν αὐτῇ ἐγκαταστάσεως 2.000 περίπου φοιτητῶν, καταγομένων ἐκ τῶν πέριξ περιοχῶν τῆς Ἑλλάδος. Ἐν συνόλῳ δηλ. περὶ τὰ 40 δισεκατομμύρια ἐτησίως.

Ἄς ἴδωμεν ἤδη κάπως λεπτομερέστερον τὰ τῆς λειτουργίας τῶν δύο κυριωτέρων ἐφηρμοσμένων Σχολῶν, αἵτινες, ὡς εἶναι φυσικόν, ἀμεσώτερον μᾶς ἐνδιαφέρουν.

#### ΓΕΩΠΟΝΙΚΗ ΚΑΙ ΔΑΣΟΛΟΓΙΚΗ ΣΧΟΛΗ

Ἡ Σχολὴ αὕτη ἔχει σήμερον δέκα πέντε τακτικὰς ἔδρας, τὰ προβλεπόμενα δὲ ἐργαστήρια τῆς ἀνέρχονται εἰς εἴκοσι. Λειτουργοῦν ἀκόμη τρία σπουδαστήρια καὶ ἓν σχεδιαστήριον. Πάντα ταῦτα στεγάζονται ἀνεπαρκέστατα καὶ εἶναι πενιχρότατα ἐπανδρωμένα, ὡς πρὸς τὸ κατώτερον διδακτικὸν καὶ ὑπηρετικὸν προσωπικόν. Εἶναι περιττὸν νὰ ἐξάρωμεν τὴν σημασίαν τῆς διὰ τῆς πράξεως τοῦ ἐργαστηρίου ἀξιοποιήσεως τῶν ἀπὸ τῆς ἔδρας διδασκομένων γνώσεων. Μόνον δι' αὐτῶν ἢ παρεχομένη μόρφωσις γίνεται κτῆμα τοῦ σπουδαστοῦ, ὅστις οὕτω καθίσταται ἱκανὸς νὰ σταδιοδρομήσῃ ἐν τῇ πράξει. Δι' ὅλα αὐτὰ τὰ ἰδρύματα τῆς Σχολῆς, προβλέπεται προσωπικὸν ἐκ 34 ἐπιμελητῶν, βοηθῶν ἢ παρασκευαστῶν καὶ 19 κλητῶν. Ἐκ τῶν θέσεων ὁμοῦ αὐτῶν κατέχονται σήμερον μόνον αἱ 12 τῶν ἐπιμελητῶν κτλ. καὶ αἱ 11 τῶν κλητῶν. Τὰ εἰδικὰ χημικὰ ἐργαστήρια, ἦτοι, τῆς Ἐδαφολογίας, Γεωργ. Τεχνολογίας καὶ Γεωργικῆς Χημείας, ἀκολουθοῦν τὸν γενικὸν κανόνα καὶ εἶναι ἐγκατεστημένα εἰς ἀνεπαρκεῖς καὶ ἀκαταλλήλους χώρους, ὥστε ἡ ἀσκήσις τῶν φοιτητῶν νὰ εἶναι δυσχερής, πολλῶν δὲ πολυτίμων ὀργάνων, πρὸ πολλοῦ παραληφθέντων, ἢ χρησιμοποίησις νὰ εἶναι ἀδύνατος, διότι ἡ τοποθέτησις των, ἐλλείψει χώρου, δὲν ἐγένετο εἰσέτι. Καὶ ὅλαι αὗται αἱ ἐλλείψεις ἀναπληρῶνται κατὰ κανόνα ἀπὸ τὸν ζῆλον τῶν καθηγητῶν καὶ τοῦ ὀλιγαριθμοῦ λοιποῦ διδακτικοῦ προσωπικοῦ. Διὰ τὴν Θεσσαλονίκην ὁ διὰ τοὺς καθηγητὰς χρησιμοποιούμενος ὑπὸ τῶν φοιτητῶν ὄρος «δάσκαλος», ἀποτελεῖ ὄχι ἰδιωματικὸν χαρακτηρισμὸν, ἀλλὰ κυριολεξίαν.

Εὐτυχῶς ἡ ἀρτία ἐγκατάστασις τῆς Σχολῆς φαίνεται λίαν προσεχῆς, διότι τὸ δι' αὐτὴν προοριζόμενον αὐτοτελὲς κτίριον εὐρίσκεται ὑπὸ ἀποπεράτωσιν. Ὁ ἐκ μπετόν - ἀρμὲ σκελετός του ἔχει πρὸ πολλοῦ συμπληρωθῆ, ἔχουν ἐκτελεσθῆ ἤδη ὅλα τὰ ἄλλα τοιχοϋργικὰ ἔργα καὶ αἱ ἐργασίαι συνεχίζονται. Ὅταν τὸ κτίριον αὐτὸ παραδοθῆ προσεχῶς πρὸς χρῆσιν τῆς Σχολῆς καὶ τῶν ἐργαστηρίων της, θὰ δημιουργηθῆ ὅλη ἡ ἀπαιτουμένη ἄνεσις χώρου μὲ γενικώτερον ἀντίκτυπον διὰ τὴν λειτουργίαν τοῦ Πανεπιστημίου. Διότι θὰ ἀπελευθερωθῶν αἱ σήμερον κατεχόμεναι εἰς τὸ πανεπιστημιακὸν κτίριον ὑπὸ τῆς Γεωπονοδασολογικῆς αἵθουσαι καὶ οὕτω θὰ προκύψῃ σχετικὴ εὐρυχωρία καὶ διὰ τὰς ἄλλας Σχολάς. Ἐὰν δὲ καταλλήλως συμπληρωθῶν, ὅπως ἐπιβάλλεται, τὰ κενὰ τοῦ διδακτικοῦ προσωπικοῦ καὶ ἐνισχυθῆ μὲ πλουσιώτερα ἐργαστηριακὰ μέσα, θὰ καταστῆ πληρεστέρα ἡ λειτουργία τῆς Σχολῆς ταύτης καὶ θὰ ἀναδειχθῆ περισσώτερον ἢ ἤδη, παρὰ πᾶσαν ἀντιξοότητα, συντελουμένη ἀξιόλογος μορφωτικὴ προσπάθεια.

Διὰ τὴν πέραν τοῦ ἐργαστηρίου, εἰς τὴν πρακτικὴν ἐφαρμογὴν, ἐξάσκησιν τῶν γεωπόνων, ὑπάρχει ἀκόμη τὸ ἰδιόκτητον ἀγρόκτημα τοῦ Πανεπιστημίου. Εἰς τοῦτο ἐξετελέσθησαν κατὰ τὰ τελευταῖα ἔτη μεγάλα ἐγγειοβελτιωτικὰ ἔργα, ἀγοράσθησαν ὅλα τὰ ἀπαιτούμενα γεωργικὰ μηχανήματα καὶ ἐργαλεῖα καὶ ἀνηγέρθησαν δύο ἀπολύτως συγχρονισμένα ἐκπαιδευτικὰ κτίρια. Ἡ λειτουργία τοῦ πειραματικοῦ αὐτοῦ ἀγροκτήματος κατέστη ἤδη ὑποδειγματικὴ καὶ εἶναι λίαν ἀποδοτικὴ διὰ τὴν ὑπὸ τῶν φοιτητῶν τῆς γεωπονίας ἐφαρμογὴν τῶν γνώσεών των εἰς τὴν ἐπὶ τοῦ ἐδάφους πράξιν.

Ἐπίσης τὰ πανεπιστημιακὰ δάση, ἰδίᾳ τοῦ Περτουλίου, ἀνεδιωργανώθησαν ὥστε νὰ καταστοῦν πεδῖον εὐρείας καὶ ἀρτιωτάτης πρακτικῆς ἐξασκήσεως τῶν φοιτητῶν τῆς Δασολογίας.

#### ΣΧΟΛΗ ΦΥΣΙΚΩΝ ΚΑΙ ΜΑΘΗΜΑΤΙΚΩΝ ΕΠΙΣΤΗΜΩΝ

Ἡ ἐν λόγῳ Σχολὴ ἔχει σήμερον δέκα ἕξ τακτικὰς ἔδρας καὶ τρεῖς ἐκτάκτους. Τὰ ἐργαστήρια τῆς ἀνέρχονται εἰς δέκα τρία καὶ τὰ σπουδαστήρια εἰς δύο. Ὡς πρὸς τὸ κατώτερον διδακτικὸν προσωπικὸν παρατηρεῖται ἡ ἰδία ἀνεπάρκεια. Προβλέπονται 43 θέσεις ἐπιμελητῶν, βοηθῶν ἢ παρασκευαστῶν, ἐκ τῶν ὁποίων κατέχονται μόνον αἱ 17. Ἐπίσης ἐκ τῶν προβλεπομένων 13 κλητῶν ὑφίστανται μόνον οἱ 5.

Ἀπὸ ἀπόψεως ἐργαστηριακῆς ἐγκαταστάσεως παρατηρεῖται ἡ ἰδία ἐπίσης ἀνεπάρκεια χώρου. Ἀπαντα τὰ ἐργαστήρια τῆς Σχολῆς αὐτῆς στεγάζονται εἰς τὸ κυρίως πανε-

πιστημιακόν κτίριον, αλλά κατά τρόπον τελείως πρόχειρον και ακατάλληλον. Ἡ πλέον δὲ ἀναχρονιστικὴ περίπτωσις παρατηρεῖται εἰς τὰ χημικὰ ἐργαστήρια, ἐκεῖνα δηλ. ἀκριβῶς διὰ τὰ ὁποῖα ἀπαιτεῖται μεγαλυτέρα εὐχέρεια χώρου και εἰς τὰ ὁποῖα ἐπὶ περισσότερον χρόνον ἀπασχολοῦνται οἱ φοιτηταί. Οὕτω τὰ ἐργαστήρια Ἀνοργ. Χημείας, Ὅργαν. Χημείας (παρὰ τῷ ὁποίῳ ἐκτελοῦνται και αἱ ἀσκήσεις Χημείας Τροφίμων) και Φυσικοχημείας κατέχουν τοὺς ὑπογείους χώρους τοῦ πανεπιστημιακοῦ κτιρίου. Κατ' αὐτὸν τὸν τρόπον ἐκτὸς τῶν ὑφισταμένων κινδύνων ἐκ πυρκαϊᾶς, ἔχομεν τὸ μειονέκτημα τῆς συνεχοῦς ἐργασίας ὑπὸ τεχνιτῶν φάσ και πρὸ παντὸς τὸν κίνδυνον τῆς φθορᾶς τῆς ὑγείας τῶν φοιτητῶν ἐκ τοῦ ἀνθυγιεινοῦ περιβάλλοντος και τοῦ ἀσφυκτικῶς περιορισμένου χώρου. Αἱ ἐργαστηριακαὶ θέσεις (διαστάσεων περίπου 70 X 80 ἐκ. μ.) κατανέμονται ὡς ἑξῆς: 48 εἰς τὸ ἐργαστήριον Ἀνοργ. Χημείας, 37 εἰς τὸ ἐργαστήριον Ὅργαν. Χημείας και 25 εἰς τὸ ἐργαστήριον Φυσικῆς - Χημείας. Καὶ ὡς πρὸς μὲν τοὺς φοιτητὰς τοῦ Χημικοῦ και Φυσικοῦ τμήματος, ἂν και ὑπὸ ἀφόρητον συνωστισμόν, ἐπαρκοῦν αὐταὶ στοιχειωδῶς, αἱ ἀντίστοιχοι ὁμως ἀσκήσεις, αἱ τὸσον ἀπαραίτητοι διὰ τὴν ἀρτίαν κατάρτισιν τῶν φοιτητῶν Ἰατρικῆς και Κτηνιατρικῆς, ὡς εἶναι ἐπόμενο, οὐδὲν ἔκτελούνται.

Τὰ ἐργαστήρια αὐτά, μὲ τὴν ὑποβλητικὴν ἀλχημιστικὴν σκηνοθεσίαν τῆς χαμηλῆς θολωτῆς ὁροφῆς, τοῦ ἡμίφωτος και τῆς ἀποπνευκτικῆς και συνεχῶς θολωμένης ἐκ τῶν ἀτμῶν ἀτμοσφαιρας, παρέχουν θεβαίως τὰ στοιχειῶδη ἐργαστηριακά μέσα. Πάγκους μὲ ἀποχετεύσεις, ἀερίοφως, παροχὴν ἠλεκτρικοῦ ρεύματος κτλ. Κατὰ τὰ λοιπὰ ὁμως πόρρω ἀπέχουν ἀπὸ τοῦ να ἀποτελοῦν συγχρονισμένα χημικὰ ἐργαστήρια. Καὶ εἰς τὴν περίπτωσιν αὐτὴν μόνον ὁ ζῆλος τῶν διδασκάλων και ὁ ἐνθουσιασμός και ἡ ἐπιμέλεια τῶν διδασκαλιῶν δημοιουργεῖ τὰς συνθήκας, παρὰ τὰς δυσχερείας αὐτάς, τῆς ἀρτίως μορφώσεως.

Ἀπὸ ἀπόψεως ἐξοπλισμοῦ ὑπάρχει ἐπαρκὲς ὕλικόν εἰς ὄργανα, σκευὴ και οὐσίας, ὥστε ὁ κύκλος τῶν ἀσκήσεων να ὀλοκληροῦται καθ' ὅλην τὴν ἔκτασίν του. Ἐὰν ὑφίστατο μάλιστα ὁ ἀπαιτούμενος χώρος, τὰ τεχνικὰ μέσα θα ἦσαν ἀκόμη πλουσιώτερα, διότι πολλὰ ὄργανα, παραληφθέντα τελευταίως κατόπιν ἐνισχύσεως διὰ τοῦ Σχεδίου Μάρσαλλ, εὐρίσκονται εἰσέτι ἐγκλιωτισμένα ἐλλείψει τῆς δυνατοῦτος καταλλήλου τοποθετήσεώς των.

#### ΤΟ ΥΠΟ ΙΔΡΥΣΙΝ ΠΑΝΕΠΙΣΤΗΜΙΑΚΟΝ ΧΗΜΕΙΟΝ

Διὰ τὴν διόρθωσιν τῆς πρωτογόνου αὐτῆς καταστάσεως τῶν Χημικῶν ἐργαστηρίων, οἱ καθηγηταὶ ἔλαβον, ἐπ' εὐκαιρίᾳ τοῦ πρὸ διετίας ἑορτασμοῦ τῆς 25ετηρίδος τοῦ Πανεπιστημίου, μίαν ἀξιοθαύμαστον ὄντως πρωτοβουλίαν. Ἀπεφάσισαν τὴν ἀνοικοδόμησιν Χημείου, τῆς δαπάνης καλυφθησομένης κατόπιν ἐράνου. Κατηρτίσθη πρὸς τοῦτο ἐπιτροπὴ, διατελοῦσα ὑπὸ τὴν προστασίαν τῆς Α. Μ. τοῦ Βασιλέως και προεδρευομένη ὑπὸ τοῦ καθηγητοῦ τῆς Φυσικῆς κ. Ν. Ἐμπερικού, ὅστις πρῶτος εἶχε τὴν ἔμπνευσιν και ἀφιέρωθιν εἰς τὴν ἰδέαν, εἰς τὴν ὁποῖαν συμμετέχουν και ὅλοι οἱ καθηγηταὶ τῶν χημικῶν μαθημάτων. Ὁ ἔρανος μέχρι σήμερον περιορίσθη εἰς τὴν Θεσσαλονικὴν και ἀπέδωσε 800 ἑκατομμύρια, ἐκ τῶν ὁποίων τὰ 150 προέρχονται ἐκ δωρεῶν τῶν ἰδίων τῶν καθηγητῶν και τοῦ ἄλλου προσωπικοῦ τοῦ Πανεπιστημίου.

Τὰ σχέδια τοῦ κτιρίου αὐτοῦ εἶναι πλήρως ἔτοιμα και ἔχει ἐκδοθῆ ἤδη ἡ ἀδεία ἀνεγέρσεώς του. Προβλέπεται ἡ κατασκευὴ τετραορόφου οἰκοδομήματος μὲ ἐκτεταμένους χώρους ἐργαστηριακῶν ἀσκήσεων φοιτητῶν και αἰθούσας ἐρευνητικῶν ἐργαστηρίων. Ἐπίσης συνεχόμενον πρὸς τὸ κυρίως κτίριον τοῦ Χημείου ἀμφιθέατρον μὲ ὅλα τὰ σύγχρονα τεχνικὰ μέσα διὰ τὴν πειραματικὴν διδασκαλίαν μὲ εἰδικῶς μελετηθεῖσαν ἀκουστικὴν. Ἡ μελέτη αὕτη, ἐγκριθεῖσα κατόπιν διαγωνισμοῦ, ἐγένετο ὑπὸ τῶν ἀρχιτεκτόνων κ. κ. Π. Καραντινοῦ, Α. Λοῖζου και Κ. Μπίτσιου, κατόπιν

εἰδικῆς ἐρεύνης αὐτῶν ἐν τῇ ἀλλοδαπῇ πρὸς συγκέντρωσιν στοιχείων ἐξ ἀναλόγου φύσεως συγχρονισμένων ἰδρυμάτων. Ἡ ἀκουστικὴ τοῦ ἀμφιθέατρο ἔμελετήθη ἰδιαιτέρως ὑπὸ εἰδικοῦ Γάλλου ἀρχιτέκτονος και ἀποτελεῖ νεωτερισμὸν διὰ τὴν Ἑλλάδα, ὅπου ἡ ἀκουστικὴ τὸ σπουδαιότερον δηλ. προσόν, οὐδέποτε λαμβάνεται ὑπ' ὄψιν προκειμένου περὶ οἰκοδομῆς διδασκτικῶν ἰδρυμάτων. Ἐν μιᾷ λέξει τὸ ὑπὸ ἀνεγερσιν πανεπιστημιακῶν Χημείων τῆς Θεσσαλονικῆς θα εἶναι τελειότατον εἰς τὸ εἶδος του και ἀπολύτως συγχρονισμένον. Διὰ τὴν Ἑλλάδα, ὅπου ὅλα τὰ λειτουργοῦντα σήμερον Χημεία εἶναι ἐγκατεστημένα προχείρως εἰς κτίρια πεπαλαιωμένα και ἀκατάλληλα, προοριζόμενα δι' ὄλους ἀλλοτρίους σκοποὺς, θα ἀποτελέσῃ κατὰ κυριολεξίαν πρότυπον ἴδρυμα.

Ἡ ὅλη δαπάνη ἔχει προϋπολογισθῆ περὶ τὰ 9.000 ἑκατομμύρια (μετὰ τοῦ προβλεπομένου Φαρμακευτικοῦ Χημείου). Ἡδὴ ἡ ἐπιτροπὴ σκέπτεται διὰ τοῦ συγκεντρωθέντος μέχρι τοῦδε χρηματικοῦ ποσοῦ, παρ' ὅτι τοῦτο εἶναι εἰσέτι πολὺ περιορισμένον, να προβῆ συντόμως εἰς τὴν ἀνεγερσιν μέρους τοῦ ἐκ μπετόν - ἀρμὲ σκελετοῦ. Ἡ ἔναρξις τῆς πραγματοποιήσεως τῆς ὥραίας αὐτῆς προσπάθειας ἐλπίζει ὅτι θα δώσῃ ἀφορμὴν ὥστε να καταστοῦν πραγματικότης πολλὰ ὑπεσχημένοι δωρεαί. Ἰδίᾳ βασίζεται, και πολὺ δικαίως, εἰς τὴν χημικὴν και γεωργικὴν βιομηχανίαν τῆς Ἑλλάδος και μάλιστα τῆς Μακεδονίας, ἣτις πολλὰ θα ὠφελῆθῃ ἐκ τῆς λειτουργίας ἐνὸς τοιούτου ἐπιστημονικοῦ ἰδρυματος, εἰς τὸ ὁποῖον θα ἔχη τὴν εὐχέρειαν να καταφεύγῃ διὰ τὴν ἐπίλυσιν τῶν τεχνικῶν προβλημάτων τῆς. Ἡ μέχρι τοῦδε συμμετοχὴ τῶν βιομηχανῶν τῆς Θεσσαλονικῆς εἰς τὸν ἔρανον, μὲ τὸ πενιχρὸν ποσὸν τῶν 50 ἑκατομμυρίων, ἀσφαλῶς πρέπει να ἀποδοθῇ εἰς τὴν ἔλλειψιν κατανοήσεως ἐπὶ τῆς γενικωτέρας ἀποστολῆς και ὠφελιμότητος τὴν ὁποῖαν θα παρουσιάσῃ τὸ Χημεῖον τοῦτο διὰ τὴν τεχνικὴν και ἐμπορικὴν πρόδον τῆς Θεσσαλονικῆς και γενικώτερον τῆς Β. Ἑλλάδος, ὅπου οὐδὲν ἄλλο σχετικὸν ἐρευνητικὸν ἴδρυμα ὑφίσταται.

Θὰ εἶχομεν πολλὰ ἀκόμη να ἀναφέρωμεν διὰ τὸ ἔργον τῶν ποικίλων ἰδρυμάτων τοῦ Πανεπιστημίου πρὸς τὴν κατεύθυνσιν τῆς μορφώσεως και ἐρεύνης, ὅπως ἐπίσης διὰ τὴν καταβαλλομένην προσπάθειαν τῆς συνεχῶς παρακολουθήσεως και ἐνισχύσεως τοῦ φοιτητοῦ, ἀλλὰ ὁ χώρος τοῦ περιοδικοῦ δὲν μᾶς ἐπιτρέπει να ἐπεκταθῶμεν περισσότερον. Περιοριζόμεθα να ἀναφέρωμεν ὅτι ἡ μεγάλη πανεπιστημιακὴ Βιβλιοθήκη, ἣτις εἶναι ἡ μάλλον συγχρονισμένη τῆς Ἑλλάδος, παρ' ὅτι και αὕτη εἶναι τελείως προχείρως και ἀνεπαρκῶς ἐγκατεστημένη, προσελκύει τὰ μέγιστα τὸ ἐνδιαφέρον μεγάλου ἀριθμοῦ φοιτητῶν και γενικώτερον τοῦ ἐπιστημονικοῦ κόσμου τῆς Θεσσαλονικῆς. Ὅτι λειτουργεῖ φοιτητικὴ λέσχη μὲ ἐστιατόριον διὰ τοὺς ἀπόρους φοιτητὰς. Ὅτι τὸ σημερινὸν πανεπιστημιακὸν γυμναστήριον, ἢ μάλλον γήπεδον, παρὰ τὴν προχειρότητά του, δημοιουργεῖ ἀξιόλογον ἀθλητικὴν κίνησιν κτλ.

Ἐκεῖνο ὁμως τὸ ὁποῖον θα ἠθέλαμεν ἐν τέλει να τονίσωμεν ἰδιαιτέρως, εἶναι τὸ ἐπικρατοῦν πνεῦμα. Τὸ ἀληθὲς ἐπιστημονικὸν πνεῦμα φιλικῆς συνεργασίας, τὸ ὁποῖον ἔχει ἀναπτυχθῆ μεταξὺ διδασκόντων και διδασκομένων. Ὁ περιορισμένος σχετικὸς κύκλος τῆς Θεσσαλονικῆς, εὐνοεῖ τὴν συνεχῆ ἐπαφὴν τῶν φοιτητῶν μὲ τοὺς καθηγητὰς των και δημοιουργεῖ τὴν ἀνάπτυξιν ἀτμοσφαιρας φιλικῆς, οἰκογενειακοῦ θα ἠδύνατο να εἰπῆ τις, ἐνδιαφέροντος. Κατ' αὐτὸν τὸν τρόπον ἡ μελέτη και ἡ ἔρευνα παρακινεῖται ἀπὸ τὴν ἀγάπην και τὸν ἐνθουσιασμόν τοῦ σπουδαστοῦ και ὄχι μόνον ἀπὸ τὸ καθῆκον, ἢ ἐκ τούτου δὲ ὠφελιμότης εἶναι κατάδηλος.

Τὸ Πανεπιστήμιον Θεσσαλονικῆς, τὸ ὁποῖον ἐπὶ 27 ἔτη ἡγεῖται τῆς μορφωτικῆς και ἐκπολιτιστικῆς κινήσεως εἰς τὰς βορείους περιοχὰς τῆς Ἑλλάδος, ἔχομεν τὴν πεποιθῆσιν ὅτι πολλὰ ἀκόμη θα προσφέρῃ, ἀπὸ ἐθνικῆς και ἐκπαιδευτικῆς ἀπόψεως εἰς τὴν Χώραν.

## Ἡ πρόοδος τῆς ὀργανώσεως τοῦ Β' Πανελληνίου Χημικοῦ Συνεδρίου

Ἐν συνεχείᾳ ἐπιτοπίων συνεννοήσεων μετὰ τῶν συναδέλφων τῆς Θεσσαλονίκης, συνήλθε τὴν 18ην Φεβρουαρίου ἐ. ἔ. εἰς τὸ Ἐντευκτήριον τῆς Ε. Ε. Χ. ἡ προσωρινὴ Ὀργανωτικὴ Ἐπιτροπὴ τοῦ Συνεδρίου, τῆ συμμετοχῆ καὶ τοῦ καθηγητοῦ τοῦ Πανεπιστημίου Θεσσαλονίκης κ. Κ. Καββασιάδης, καὶ ἀπεφάσισεν ὅπως ὡς ἔδρα αὐτοῦ καθορισθῆ ἡ πόλις τῆς Θεσσαλονίκης. Ἰκανοποιημένης διὰ τοῦ τρόπου αὐτοῦ τῆς ἀπὸ μακροῦ ἐκπεφρασμένης ζωηρᾶς ἐπιθυμίας τῶν χημικῶν καὶ βιομηχάνων τῆς Β. Ἑλλάδος. Ἡ σύγκλησις τοῦ Β' Πανελλ. Χημικοῦ Συνεδρίου εἰς τὴν πόλιν ταύτην θὰ δώσῃ τὴν εὐκαιρίαν εἰς τοὺς χημικοὺς τῆς ὑπολοίπου Ἑλλάδος ὅπως γνωρίσουν ἐκ τοῦ σύνεγγυς τὴν ἐκεῖ συντελουμένην ἀξιόλογον ἐπιστημονικὴν καὶ βιομηχανικὴν προσπάθειαν καὶ ὅπως συσφίγξουν ἔτι περισσότερο τοὺς δεσμούς των μετὰ τῶν ἐκεῖ συναδέλφων.

Ἡ ὀλομέλεια προέβη ἀκολούθως εἰς τὴν ἐκλογὴν Προέδρου τῆς Ἐπιτροπῆς. Κοινῇ ἐπιθυμίᾳ καὶ ὁμοφώνῳ ἀποφάσει ἐξελέγη διὰ τὴν θέσιν ταύτην ὁ τόσον ἐπιτυχῶς διευθύνων τὰς ἐργασίας καὶ τοῦ Α' Πανελλ. Χημικοῦ Συνεδρίου κ. Κ. Δόσιος, Ἐπίτιμος Γεν. Διτῆς τοῦ Γεν. Χημείου τοῦ Κράτους.

Ἀπεφασίσθη ἀκολούθως ὅπως ἡ ὄργαν. Ἐπιτροπὴ

συμπληρωθῆ διὰ συναδέλφων διαμενοντῶν ἐν Θεσσαλονίκῃ. Ὡς ἀντιπρόσωποι ὠρίσθησαν μεταγενεστέρως δι' ἀποφάσεως τῶν ἐκεῖ χημικῶν, οἱ καθηγηταὶ τοῦ Πανεπιστημίου κ. κ. Κ. Καββασιάδης, τακτικός τῆς Ἐπιτροπῆς Χημείας, Γ. Βάρβογλης, τακτικός τῆς Ὀργ. Χημείας, Α. Καπάτος, τακτικός τῆς Φυσικῆς Χημείας, Κ. Βασιλειάδης, ἔκτακτος τῆς Ἐπιτροπῆς Χημείας καὶ Ἐμμ. Βογιατζάκης, ἔκτακτος τῆς Φυσικῆς Χημείας καὶ οἱ κ. κ. Δ. Χατζόπουλος, χημικός, βουλευτὴς Ἑθνικῆς καὶ Πρόεδρος τοῦ Συνδέσμου Βιομηχάνων, Εὐστρ. Γαλλόπουλος, χημικός, Γεν. Διτῆς τῆς Ἐπιτροπῆς Χημείας Ἐταιρείας Ἀλατίνι, Γ. Ξάνθος, χημικός - βιομηχανικός καὶ βιομηχανός, Παν. Εὐγένιος, Πρόεδρος τοῦ Συνδ. Χημικῶν Μακεδονίας - Θράκης καὶ Διτῆς Γ. Χ. Κ., Γ. Κονιόρδος, χημικός - βιομηχανός καὶ Κ. Παναγιωτόπουλος, χημικός ἐν τῇ βιομηχανίᾳ.

ὑπὸ τῆς Ὀργαν. Ἐπιτροπῆς ὠρίσθη ἐπίσης κατὰ τὴν συνεδρίαν τῆς 18ης Φεβρουαρίου ἐ. ἔ. εἰσηγητικὴ ὑποεπιτροπὴ ἐκ τῶν κ. κ. Κ. Δοσίου, Προέδρου, καθηγ. Α. Ζέρβα καὶ Ι. Κανδῆλη πρὸς σύνταξιν σχεδίου κανονισμοῦ τοῦ Συνεδρίου. Ὁ καταρτισθεὶς κανονισμός, ὅστις καὶ θὰ ἐπικυρωθῆ εἰς προσεχῆ συνεδρίαν τῆς ὀλομελείας, δημοσιεύεται ἐν συνεχείᾳ.

## Σχέδιον κανονισμοῦ ἐργασιῶν τοῦ Β' Πανελλ. Χημικοῦ Συνεδρίου

1. Σκοπὸς τοῦ Συνεδρίου εἶναι ἡ ἀνακοίνωσις μελετῶν ἐπὶ θεμάτων σχετικῶν μετὰ τὴν Χημείαν καὶ τὰς ἐφαρμογὰς αὐτῆς, ἐνδιαφερουσῶν ἰδίᾳ τὴν ἀνάπτυξιν τῆς Ἑθνικῆς Οἰκονομίας τῆς Χώρας, ὡς καὶ θεμάτων ἐπαγγελματικῶν ἀφορώντων τοὺς χημικοὺς. Ἐπίσης ἡ ἀπὸ κοινοῦ ἐπὶ τῶν ἀνακοινώσεων αὐτῶν μελέτη καὶ συζήτησις.

2. Τοῦ συνεδρίου προσιτάται τιμητικῶς Ἐπιτροπὴ ἀπαρτιζομένη ἐκ τῶν Καθηγητῶν τῆς Χημείας τῶν Ἀνωτάτων Σχολῶν καὶ ἄλλων σημαίνοντων ἐπιστημόνων.

3. Τὸ Συνέδριον διοικεῖται :

α) Ἀπὸ τὴν διοικοῦσαν Ἐπιτροπὴν τοῦ Συνεδρίου, ἐκπροσωπούμενην ὑπὸ τοῦ Προέδρου αὐτῆς καὶ τούτου κωλυομένου ὑφ' ἑνὸς τῶν τριῶν Ἀντιπροέδρων κατὰ σειρὰν πρεσβείων, ἢ παρ' ἄλλου παρ' αὐτῆς ὀριζομένου.

β) Ἀπὸ τὰς ἐπιτροπὰς τῶν τμημάτων, ὀριζομένης ὑπὸ τῆς Διοικήσεως Ἐπιτροπῆς καὶ ἀπαρτιζομένης ἐκ μελῶν τῆς Διοικήσεως Ἐπιτροπῆς ὑπὸ τὴν προεδρείαν ἑνὸς τῶν Ἀντιπροέδρων.

Αἱ Ἐπιτροπαὶ δύνανται νὰ ὀρίζουν εἰδικὰς ὑποεπιτροπὰς.

Αἱ Ἐπιτροπαὶ τῶν Τμημάτων ὀρίζονται εἰς τὰς ἑξῆς τρεῖς, ἧτοι :

α') Τμήματος χημικῶν καὶ τεχνικοοικονομικῶν ἀνακοινώσεων,

β') Τμήματος ἐπαγγελματικῶν ἀνακοινώσεων, καὶ

γ') Τμήματος κοσμητείας τοῦ Συνεδρίου.

Τῶν ἐπιτροπῶν τῶν τμημάτων θὰ προσιτάται ὁ Πρόεδρος ἢ ὁ δι' ἑκάστην αὐτῶν ὀρισθεὶς Ἀντιπρόεδρος.

4. Μέλη τακτικὰ τοῦ Συνεδρίου εἶναι τὰ μέλη τῆς Ἐνώσεως Ἑλλήνων Χημικῶν καὶ τοῦ τμήματος Χημικῶν-Μηχανικῶν τοῦ Τεχνικοῦ Ἐπιμελητηρίου τῆς Ἑλλάδος. Ὡς ἔκτακτα μέλη δύνανται νὰ παρακολουθοῦν τὰς ἐργασίας τοῦ Συνεδρίου ἐκπρόσωποι ὀργανώσεων καὶ ἐπιχειρήσεων συναφῶν πρὸς τὴν Χημείαν καὶ τὰς τὰς ἐφαρμογὰς αὐτῆς, ὡς καὶ ἄτομα ἅτινα ἤθελον δηλώσει συμμετοχὴν καὶ ἤθελον τύχη τῆς συστάσεως ἑνὸς τοῦλάχιστον μέλους τῆς Διοικήσεως Ἐπιτροπῆς. Εἰς ἕκαστον Συνέδριον χορηγεῖται εἰδικὸν ἀτομικὸν δελτίον ταυτότητος. Ἐξαιρετικῶς εἰς τὸ δεύτερον τμήμα τοῦ Συνεδρίου (ἐπαγγελματικόν) θὰ συμ-

μετάσχουν μόνον τὰ τακτικὰ μέλη τοῦ Συνεδρίου διακρινόμενα ἀπὸ τὸ εἰς χεῖρας τῶν εἰδικῶν τύπου δελτίον ταυτότητος.

5. Εἰς τὸ Συνέδριον θὰ συμμετάσχουν αἱ κλαδικαὶ καὶ αἱ τοπικαὶ Ὀργανώσεις τῶν Χημικῶν δι' ἀντιπροσώπων δεόντως ἐξουσιοδοτημένων, οἱ ὅποιοι θὰ παρουσιάσουν τὰς ἀνακοινώσεις τῶν μελῶν των, ἐφ' ὅσον δὲν θὰ παραστοῦν ταῦτα αὐτοπροσώπως, καὶ θὰ ἐκπροσωποῦν τὰς ὀργανώσεις των κατὰ τὰς σχετικὰς συζητήσεις.

6. Αἱ ἀνακοινώσεις πρέπει νὰ κατατεθοῦν εἰς τὸ Προεδριον τοῦ Συνεδρίου εἰς τρία δακτυλογραφημένα ἀντίτυπα τὸ βραδύτερον δύο μῆνας πρὸ τῆς συγκλήσεως τοῦ Συνεδρίου, αἱ ἐκ τούτων δὲ ἐπιστημονικῆς φύσεως θὰ εἶναι συντεταγμένα ἑλληνιστὶ εἰς κείμενον μὴ ὑπερβαῖνον ἐν συνόλῳ τοὺς 200 δακτυλογραφημένους στίχους. Τῆς κυρίας ἀνακοινώσεως θὰ προηγῆται χαρακτηριστικὴ περίληψις μὴ ὑπερβαίνουσα τοὺς 10 στίχους. θὰ ἔπεται δὲ ξενόγλωσσος τοιαύτη εἰς μίαν τῶν μᾶλλον διαδεδομένων γλωσσῶν.

Διὰ πᾶσαν ἀνακοίνωσιν προοριζομένην διὰ τὸ α' τμήμα θὰ κατατίθεται δῆλωσις τοῦ συγγραφέως ὅτι εἶναι πρωτότυπος καὶ ὅτι δὲν θέλει δημοσιεῦθῆ εἰς ἄλλο περιοδικὸν πρὸ τῆς καταχωρήσεώς της εἰς τὰ «Χημικά Χρονικά» ἢ τῶν ἐκδοθησόμενον εἰδικῶν τόμων τῶν πρακτικῶν τοῦ Συνεδρίου. Εἰς ἄλλας τὰς ἀνακοινώσεις θὰ σημειοῦται ἡ ἡμερομηνία καταθέσεως αὐτῶν εἰς τὸ Προεδριον.

Ἐν περιπτώσει κωλύματος τοῦ καταθέσαντος τὴν ἀνακοίνωσιν, αὕτη θὰ ἀναγνωσθῆ εἰς τὸ Συνέδριον ὑπὸ ἄλλου Συνέδρου κατόπιν ἐντολῆς τοῦ Προέδρου.

Τῶν ἀνακοινώσεων θὰ ἐπακολουθῆ συζήτησις κατὰ τὸ δυνατὸν περιορισμένην, ἐκτὸς τῶν ζητημάτων ἐκείνων διὰ τὰ ὅποια λόγῳ τῆς σημασίας των θὰ ἐκρίνετο ἀπὸ τὸ Προεδριον ἀναγκαῖα εὐρυτέρα συζήτησις.

7. Αἱ ἀνακοινώσεις θὰ διαιροῦνται εἰς δύο κατηγορίας :

α) Ἀνακοινώσεις πρωτοτύπων ἐργασιῶν ἐπὶ ὅλων τῶν κλάδων τῆς Χημείας, ὡς καὶ ἀνακοινώσεις ἐπὶ τῶν ἐφαρμογῶν τῆς Χημείας, τεχνικῆς καὶ οικονομικῆς φύσεως.

β) Ἀνακοινώσεις ἐπὶ θεμάτων ἐπαγγελματικῆς φύσεως, αἵτινες θὰ ἐξετάζονται τὰ ζητήματα μετὰ πλήρη ἀντικειμενικότητα καὶ θὰ ἀφοροῦν θέματα γενικωτέρου

ένδιαφέροντος, άποκλειομένων τών έχουσών προσωπι-  
κόν, έμπορικόν ή διαφημιστικόν χαρακτήρα.

8. Έκτός τών άνακοινώσεων θά γίνουσι όμιλίαι γενικοῦ έπιστημονικοῦ ή τεχνικοῦ ένδιαφέροντος. Έπίσης θέλουσι όργανωθῆ έκδρομαί και έπισκέψεις έργο-  
στασιών, δεξιώσεις κλπ.

9. Κατά τήν διάρκειαν τοῦ Συνεδρίου εις ειδικήν συνεδρίαν θά έορτασθῆ ή 30ετηρίς τῆς Ένώσεως Έλλήνων Χημικών.

10. Κατά τήν τελευταίαν συνεδρίαν τῆς λήξεως τών έργασιών τοῦ Συνεδρίου θά διαπιστωθούσι, ίνα έν καιρῶ διαβιβασθούσι άρμοδίως, τά γενικοῦ ένδιαφέ-  
ροντος συμπεράσματα αὐτοῦ.

### Σύλλογος Χημικῶν Βιομηχανίας

Μετά μακροχρόνιον άδράνειαν, ό Σύλλογος Χημικῶν Βιομηχανίας λειτουργεῖ. Πρωτοβουλία τῆς προσωρινῆς διοικήσεως Έπιτροπῆς άποτελουμένης έκ τών συναδέλφων Σπ. Πρασιώτη, Άγ. Άντωνοπούλου Άνδρ. Σαργέντη και Γ. Ζέππου, συνεκλήθη Γ. Συνέλευσις τήν 22-1-53, ήτις προέβη εις καθορισμόν ήμέρας άρχαιρεσιών και έκλογήν Έφορευτικῆς Έπιτροπῆς.

Αἱ έκλογαί διεξήχθησαν τήν 8-2-53 από πρωίτας μέχρι δύσεως τοῦ ήλιου, έπιμελεῖα τῆς Έφορευτ. Έπιτροπῆς άποτελουμένης έκ τών συναδ. Ν. Κορνῆ, Αικ. Γεωργακοπούλου, Σπ. Πρασιώτη και Ν. Κατσιώτη. Τό έκ τών έκλογῶν προεβλήθη Δ. Σ. άπετελέσθη έκ τών κάτωθι συναδέλφων:

Πρόεδρος: Θεόδ. Α. Μαυριδόπουλος  
 Άντιπρόεδρος: Παναγ. Κοκκινάκης  
 Γεν. Γραμματεὺς: Ιωάννης Βουρλάκος  
 Εἰδ. Γραμματεὺς: Εὐγενία Κοζώνη—Κουμάκη  
 Ταμίας: Γεώργιος Τόλιας  
 Σύμβουλοι: Άδαμάντ. Καμπάνης  
 Άλέξ. Μωῦσειδης  
 Γεώργ. Οίκονομίδης  
 Άριστείδης Ρώτας

\*Αναπληρωματικοί, οἱ συναδέλφου Ν. Σῶρρος, Γ. Ρεγκούτας και Σ. Μπακόλας.

Έξελεγκτική Έπιτροπή: Β. Βλάχος, Π. Λεονταρίτης και Άγ. Άντωνόπουλος.

Τό νέον Δ. Σ. έπελήθη τῆς άναδιοργανώσεως τοῦ Συλλόγου και τῆς μελέτης τών ζητημάτων τοῦ κλάδου. Μεταξύ τών θεμάτων ὧν έπελήθη, είναι τό τῆς τροποποιήσεως και συμπληρώσεως τοῦ Καταστατικοῦ, ὥστε νά είναι τοῦτο συγχρονισμένον. Πρὸς τούτοις άντιμετωπίσθη ή ύπαγωγή τοῦ Συλλόγου εις τήν Γεν. Συνομοσπονδίαν Έργατῶν διότι έκρινεν ότι ή θέσις τών εργαζομένων εις τά εργοστάσια χημικῶν, εἶνε φυσιολογικῶς συσχετισμένη με τήν θέσιν ὧν τών εργαζομένων εις έπιχειρήσεις μισθωτῶν, οἱ ὁποῖοι διά τών κλαδικῶν οργανώσεών των, άπαρτίζουσι τά κατά τόπους Έργατικά Κέντρα και δι' αὐτῶν τήν Γ.Σ.Ε.Ε. Με τήν κατεύθυνσιν αὐτήν τό Δ. Σ. έκρινεν ότι θά δυτηθῆ νά παρακολουθῆσθῆ τά ζητήματα τοῦ

κλάδου και νά έπιδιώξη τήν έπίλυσιν αὐτῶν, έν τῷ πλαίσιῳ τῶν δυνατοτήτων. Σοβαρόν μειονέκτημα κατά τήν άνάληψιν τῆς διοικήσεως τοῦ Συλλόγου, ύπήρξεν ότι τό νέον Δ. Σ. δέν παρέλαβε παρ' οὔδενοσ προκατόχου. Τοῦτο άντιμετωπίζεται διά τοῦ γεγονότος ότι τό νέον Δ. Σ. άπετέλεσαν συναδέλφου, έχοντες πείραν τών ζητημάτων τοῦ κλάδου, έμφοροῦμενοι με τήν άπαραίτητον αἰσιοδοξίαν και τήν πίστιν εις τά συνδικαλιστικά, αλλά κυρίως με τήν πεποίθησιν ότι θά ένισχυθούσι παρ' ὧν τών συναδέλφων τῶν άπασχολουμένων εις τήν Βιομηχανίαν τῆς Χώρας.

Εὐθύσ μετά τήν ύποβολήν τῆς αίτήσεως περί ύπαγωγῆς τοῦ Συλλόγου εις τήν δύναμιν τών σωματείων τῶν άποτελούντων τήν Γ.Σ.Ε.Ε. ύπεδείχθη παρὰ τοῦ Έργατικοῦ Κέντρου Άθηνῶν, ή διά Γεν. Συνελεύσεως ειδικῶς συγκαλουμένης, έκλογή τριῶν αντιπροσώπων, οἵτινες θά χρησιμεύουσι και ὡς έκλέκτορες εις τό συγκαλούμενον διά τήν 23 4-53 11 Πανελ. Πανεργατικῶν Συνέδριον. Η συγκληθεῖσα οὕτω Γ. Συνέλευσις, έλαβε χῶραν τήν 26-3-52 έν τῇ αίθουσῇ τῆς Ε.Ε.Χ. Ταύτης προήδρευσε ό συνάδελφος Ν. Μπούρας, Πρόεδρος τοῦ Τ.Ε.Α.Χ. με γραμματεῖς τοῦσ συναδέλφους Καλ. Γαλίπου—Βεκιάρη και Άγγ. Μελέκον. Η Συνέλευσις, παρουσία τοῦ Δικ. Άντιπροσώπου κ. Κ. Έγκολφοπούλου Πρωτοδίκου Άθηνῶν, έλαβε τάς κάτωθι άποφάσεις. 1) Έξέλεξε αντιπροσώπουσ τοῦ Συλλόγου παρὰ τῶ Ε.Κ.Α. τακτικούς, τοῦσ συναδέλφους Μαυριδόπουλον Θ, Μπούραν Ν, Σαργέντην Α και άναπληρωματικούς τοῦσ συναδέλφους Κορνῆν Ν., Μάρουγκαν Γ., Μελέκον Α. 2) Έπί τοῦ θέματος τροποποιήσεως τοῦ Καταστατικοῦ, ὥπως έτοιμασθούσι αἱ προτινόμεναι τροποποιήσεις και συμπληρώσεις, και άφοῦ τεθούσι αὐται ὑπ' ὄψιν τῶν παρὰ τοῦ Δ. Σ. ὀρισθουσμένων συναδέλφων, προσαχθούσι πρὸς έγκρισιν κατά τήν Γ. Συνέλευσιν τοῦ Ιουλίου. 3) Ὁρίσθη συνδρομή έτησία 60.000 δραχ. καταβαλλομένη εις 3 δόσεις και δικαίωμα έγγραφῆς 20.000. Τά ὑπό τῶν συναδέλφων καταβληθέντα ποσά συμψηφίζονται εις τήν συνδρομήν τοῦ έτους 1953.

### Τ Α Μ Ε Ι Ο Ν

#### ΕΠΙΚΟΥΡΙΚΗΣ ΑΣΦΑΛΙΣΕΩΣ ΧΗΜΙΚΩΝ

### Εἰδησεογραφικόν Δελτίον

#### \*Ιανουάριος - Φεβρουάριος 1953

Κατά τό διαρρεῖσαν χρονικόν διάστημα Ιανουαρίου—Φεβρουαρίου έ. έ. άπνευμήθη ὑπό τοῦ Ταμείου σύνταξις εις τήν Καν Παρασκευῆν χήραν Ιωάν Μπαρδάνη έκ δρχ. 413.000 μηνιαίως και από 16 Ιουνίου 1952 λόγω θανάτου τοῦ συζύγου αὐτῆς ὡς και εις τήν Καν Μαρίαν χήραν Άλεξ. Παντελίδη από 7 Νοεμβρίου 1952 δρχ. 392.000 μηνιαίως επίσης λόγω θανάτου τοῦ συζύγου τῆς. Διεκόπη ή περαιτέρω συνταξιοδότησις τῆς Αικατερίνης χήρας Παναγ. Κωνσταντάτου από 1-1-1953 λόγω θανάτου τῆς και μη ὑπάρχοντος έτέρου δικαιοδούχου τῆς συντάξεως τῆς.