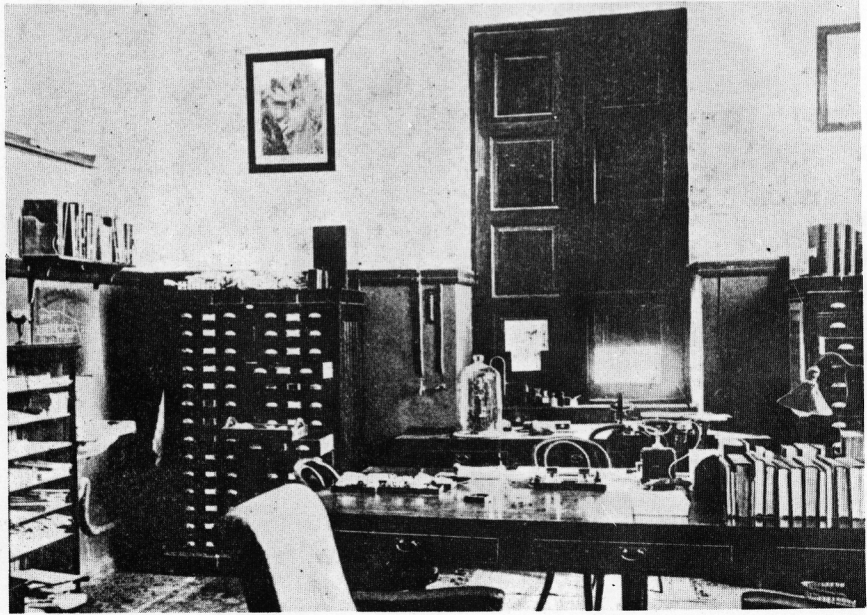




Ο ΚΑΘΗΓΗΤΗΣ ΚΩΝΣΤΑΝΤΙΝΟΣ Α. ΚΤΕΝΑΣ  
(Φωτογραφία τοῦ 1930)



Τὸ παλιὸ κτίριο στὴν ὁδὸ Ἀκαδημίας (οἰκία Παπαδοπούλου) ὅπου μέχρι τελευταῖα στεγαζόταν, στὸ δεύτερο πάτωμα, τὸ Ὄρυκτολογικὸ καὶ Πετρογραφικὸ Ἐργαστήριον καὶ Μουσεῖο. Στὴ δεξιᾷ γωνίᾳ τὸ παράθυρο τοῦ γραφείου τοῦ Κτενᾶ. Ἐπάνω ἀπ' αὐτὸ τὰ δύο μικρὰ παραθυράκια εἶναι τοῦ παρασκευαστηρίου τῶν μικροσκοπικῶν παρασκευασμάτων. Τὸ πρὸς τὴν αὐλὴν παράθυρο, πού μόνις διακρίνεται, εἶναι τοῦ τότε γραφείου μου. Τὸ πρὸς τὰ δεξιὰ τῆς φωτογραφίας μικρὸ κτίριον στέγαζε καὶ στεγάζει ἀκόμη τὸ Γεωλογικὸ καὶ Παλαιοντολογικὸ Ἐργαστήριον. Καὶ τὰ δύο αὐτὰ κτίρια, μὲ ἱστορίαν ἄνω τῶν 100 χρόνων, ἔχουν μείνει ἐξωτερικὰ κατὰ τὴν τελευταῖαν ἐξηκονταετίαν ἀμετάβλητα. (Φωτογραφία πρόσφατη Ἰ. Κανδήλη).

Τὸ ἰδιαιτέρου ἐργαστήριον καὶ σπουδαστήριον τοῦ Καθηγητῆ Κ. Κτενᾶ. (Φωτογραφία τοῦ 1923).



Τὸ προσωπικὸ γραφεῖο τοῦ Καθηγητῆ Κ. Κτενᾶ. Τὸ πίσω κλειστὸ παράθυρο εἶναι τὸ πρὸς τὴν αὐλή. Τὸ ἄλλο ἐβλεπε πρὸς τὴν ὁδὸ Ἀκαδημίας. (Φωτογραφία 1923).

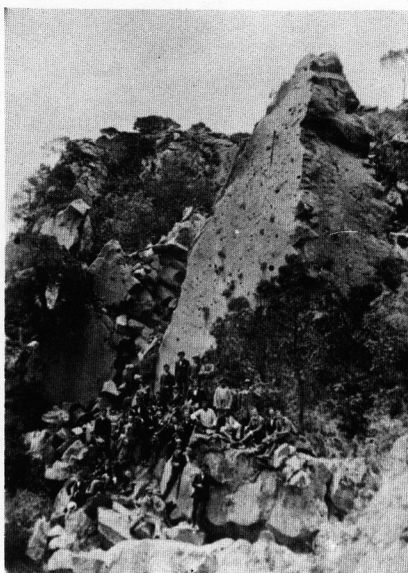
Ἡ ἐγκατάσταση γιὰ τὶς πυροχημικὲς ἀσκήσεις. Ἡ προετοιμασία τους ἀπὸ ἐμένα κατὰ τὸ Δεκέμβριο 1919. (Φωτογραφία Ι. Κανδήλη).



Τὸ σπίτι τῆς Κηφισιάς (στὴν ὁδὸ Θ. Δεληγιάννη 19). Ἡ πλευρὰ τοῦ δωματίου ὑποδοχῆς καὶ τοῦ γραφείου τοῦ Καθηγητῆ Κ. Κτενᾶ. (Φωτογραφία Ι. Κανδήλη πρόσφατη).

Ἀπὸ ἓνα οἰκογενειακὸ περίπατο στὴν Κηφισιά. Στὸ μέσον, μετὰ τὰ ἄσπρα, ὁ Καθηγητῆς Κ. Κτενᾶς. Μπροστὰ του καθιστῆ, μετὰ τὰ μαύρα, ἡ ἀδελφὴ του Εὐθυμία Κτενᾶ, μετέπειτα Κυρία Ν. Μερτσάρη (1930).

Τὸ σπίτι τῆς Κηφισιάς, ὅπως διατηρεῖται σήμερα, χωρὶς καμμιά ἀπολύτως ἀλλαγὴ μετὰ τὸ 1920. (Φωτογραφία πρόσφατη Ι. Κανδήλη).



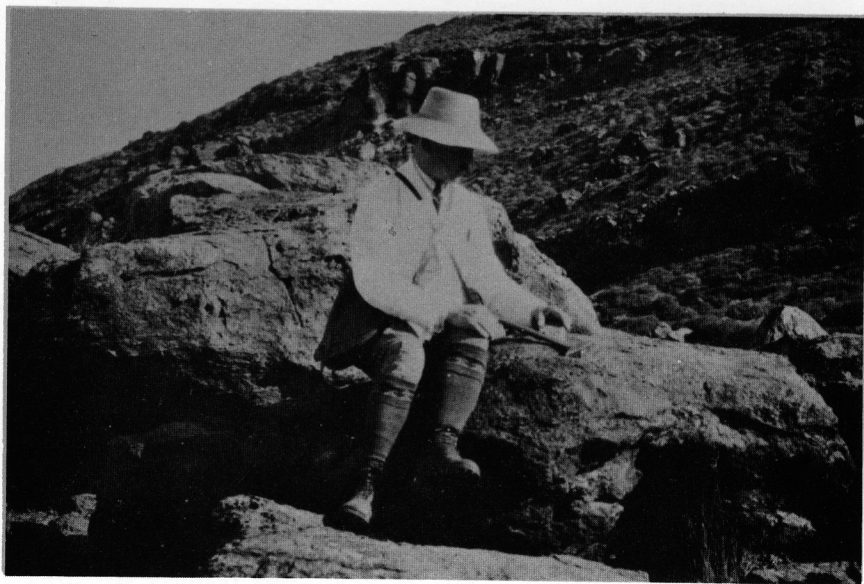
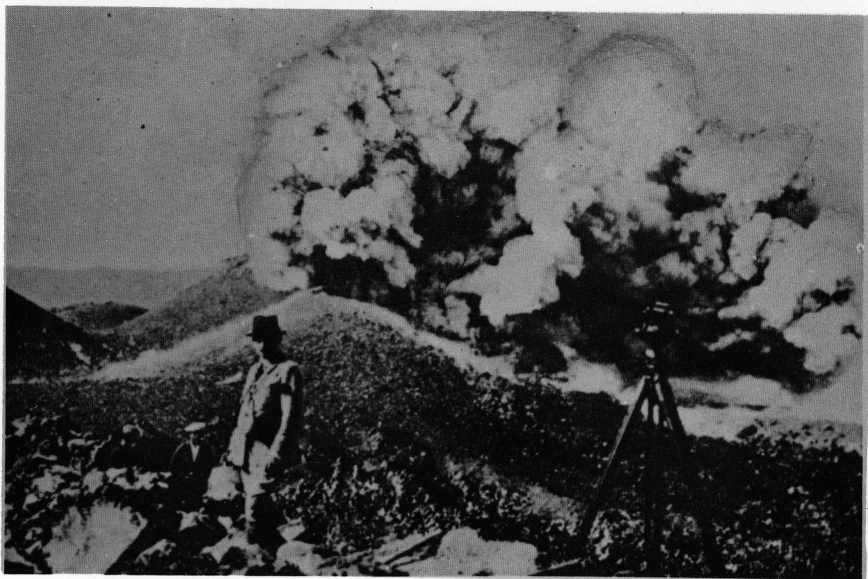
Στὸ παλαιὸ ἠφαιστειο τῶν Μεθάνων. Μέσα στὸν κρατήρα τῆς ἐκρήξεως τοῦ 240 π.Χ. Ἡ ἱστορική φωτογραφία ποὺ τράβηξε κατὰ τὴ φοιτητικὴ ἐκδρομὴ τὴν 23ῃ Μαΐου 1920. Στὸ ἄκρο δεξιὰ διακρίνονται κατὰ σειρά: Καθηγητὴς Κ. Κτενᾶς, Χ. Γαρδικίας καὶ Μ. Μητσόπουλος. (Φωτογραφία Ι. Κανδήλη).

Στὴ σκάλα τοῦ πλοίου κατὰ τὴ φοιτητικὴ ἐκδρομὴ στὰ Μέθανα τὸ Μάιο 1920. Ἀπὸ κάτω πρὸς τὰ ἑπάνω: Σ. Κοκκόλης, Κ. Κτενᾶς, Ι. Κανδήλης, Δ. Μουστάκας, Χ. Γαρδικίας. (Φωτογραφία Ι. Κανδήλη).



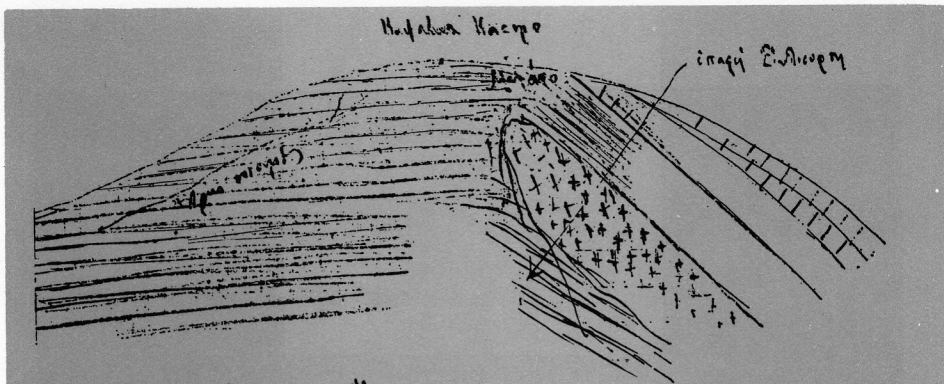
Ἐκδρομὴ φοιτητικῆ ἐκδρομῆς στὴν Πάρνηθα τῆς 23ης Μαρτίου 1920. Στὴν Ἁγία Τριάδα, κατὰ τὸ φαγητό. Ἀπὸ ἀριστερὰ: Ἑλλη Γκιταράκου φοιτήτρια, Ἐμμα Πιτσιλῆ (μετέπειτα Κυρία Ἀχιλ. Φρειδερίκου) βοηθὸς Γεωλογικοῦ, Μαρία Τσαλίκη (μετέπειτα Κυρία Νικολ. Σίδερη) παρασκευάστρια Φυσικῆς, Καθηγητὴς Κ. Κτενᾶς, Ἀχιλ. Φρειδερίκος Δ/ντὴς Πρακτικοῦ Λυκείου, Χρ. Γαρδίκας Ἐπιμελητὴς Ὀρυκτολογικοῦ, Δ. Μουστάκας Βοηθὸς Ὀρυκτολογικοῦ. Στὸ βράχο, ὑψηλότερα, διακρίνεται καὶ ὁ παρασκευαστὴς Γ. Κοσμᾶς. (Φωτογραφία Ἰ. Κανδήλης).

Στὸ σιδηροδρομικὸ σταθμὸ τῶν Κιούρκων κατὰ τὴν ἴδια ἐκδρομῆ τῆς 23ης Μαρτίου 1920. Στὴν πρώτη σειρὰ: Μ. Τσαλίκη, Ἐμμα Πιτσιλῆ, Α. Φρειδερίκος, Κ. Κτενᾶς καὶ Χ. Γαρδίκας. Στὴ δεύτερη: Ἰ. Κανδήλης καὶ Δ. Μουστάκας. (Φωτογραφία Ἰ. Κανδήλης).



‘Ο Καθηγητής Κ. Κτενάς στη Σαντορίνη. Στο βάθος ο κρατήρ τῆς Καϋμένης σὲ δράση. Ἀπὸ τὴν ἐργασία του: L’ éruption du Volcan Kamenis (Santorin) en 1925–I τὴν δημοσιευμένη στὸ Bulletin de Volcanologie.

‘Ο Καθηγητής Κ. Κτενάς σὲ ὥρα ἐργασίας του στὴν ὑπαιθρο (Βορ. Σῦρος 1929. Παρεχωρήθη ἀπὸ τὸν Καθηγητὴ κ. Γ. Μαρίνο).



Λύσημα Αιπυρίχου - Άγκυ.

Τὸ εὐένημα πῶς ἐπιπέδηση κυρίως εἰς δύο τομὰς (1) κατὰ τὴν ἀνοδο ἀπὸ τῶν Σιλλοφόρων (καὶ κατὰ Αἰπυρίχου) εἰς Πούνταν (καὶ 2) κατὰ τὴν ἀνοδο εἰς τὴν Κορυφὴν καὶ Κορυφὴν Κάρπου καὶ εὐκρινὴ καθόλου πρὸς τὴν Κώρυκον. Ἡ πρῶτη πρὸς εὐρύτερα εἰσέλθησι ἐπὶ τῆς κοίτης πληρώσῃ πῶς εἴθερα ἢ εὐκρινὴ εἰς ἀρχὴν ἀπὸ τῆς θαλάσσης πρὸς τὸ κατὰ καταλύμνι εἰς τὴν θαλάσσαν πρὸς Ν.

Παρά τὴν Σιλλοφόρον τὰ σφῆματα πῶς ἐσαφῆται ἀπὸ ἱκανοῦ εἰς σφῆμα διαπερικλυτῶν μετὰ τὴν εὐκρινὴν τῆς γραμμῆς εὐκρινῆς. Ἡ κατὰ παρά τὴν Σιλλοφόρον ἀποκαλύπτει τὴν ἐπιπέδον τὰ σφῆματα εὐκρινῆς ΒΑ καὶ εὐκρινῶν μετὰ εὐκρινὴ 45° περίπου πρὸς ΝΑ. χωρὶς τὰ εὐκρινῆς ἀπὸ τῆς γραμμῆς εὐκρινῆς. Ἡ στροφομένη εὐκρινῆς ἀναπερικλυτῆς



Αὐτόγραφο τοῦ Καθηγητῆ Κ. Κτενᾶ. Εἶναι ἀπόσπασμα ἀπὸ τὸ πρόχειρο σημειωματάριο τῶν παρατηρήσεών του στὴν ὑπαιθρο, κατὰ τὴν μελέτη του περὶ τῆς νήσου Ἰκαρίας. Ἄξιοπρόσεκτη εἶναι ἡ σαφήνεια τῆς διατυπώσεως καὶ ὁ καθαρὸς γραφικὸς του χαρακτήρας, τὰ χαρακτηριστικὰ ποὺ διέκριναν πάντα ὅλα τὰ γραφόμενά του, ἀκόμη καὶ τὰ πολὺ βιαστικὰ. (Παρεχωρήθη ἀπὸ τὸν Καθηγητὴ κ. Γ. Μαρίνο).

Τὸ πατρικὸ σπίτι τοῦ Κ. Κτενᾶ, στὴν οἰκὸν Αἰόλου 54, ποὺ μετὰ τὸ θάνατό του δωρήθηκε ἀπὸ τὴν ἀδελφὴ του στὴν Ἀκαδημία Ἀθηνῶν. (Φωτογραφία Ι. Κανδήλη).