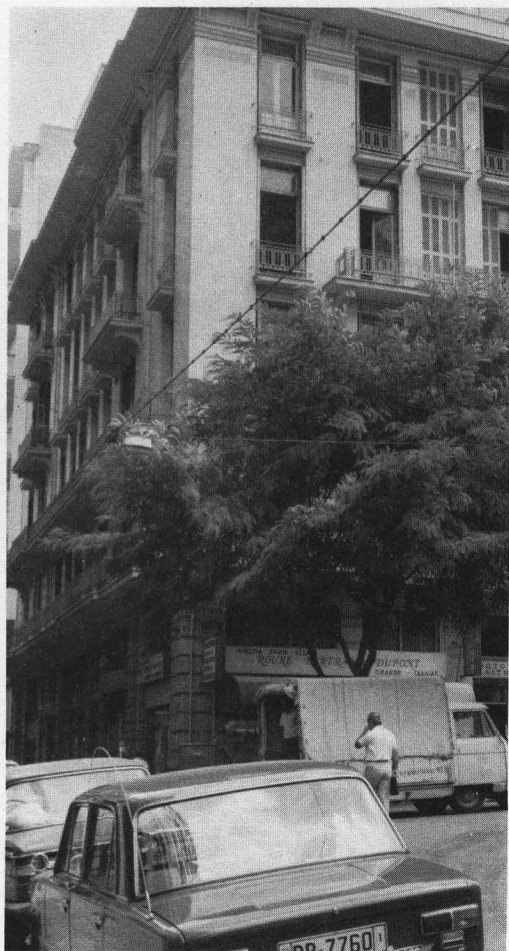




Τό κτίριον ἐπί τῆς ὁδοῦ Ἀπελλοῦ 4, ὅπου ἐπί τι διάστημα τὰ γραφεῖα τῆς Ἐνώσεως κατὰ τὸ 1935 (Φωτογραφία σύγχρονος).



Τό κτίριον ἐπί τῆς ὁδοῦ Εὐφρόλυδος 14, ὅπου τὰ γραφεῖα τῆς Ἐνώσεως κατὰ τὸ 1936. Ἦσαν ἐγκατεστημένα εἰς δύο δωμάτια τοῦ 2ου ὀρόφου ἐπί τῆς πλευρᾶς πρὸς τὴν ὁδὸν Κλεισθένους (Φωτογραφία σύγχρονος).



Τὸ κτίριον ἐπὶ τῆς ὁδοῦ Κάνιγγος 10, ὅπου, εἰς τὸν 2ον ὄροφον αὐτοῦ, ἐγκατεστάθησαν καὶ παρέμειναν τὰ γραφεῖα τῆς Ἑνώσεως ἀπὸ τοῦ τέλους τοῦ 1936 μέχρι τοῦ θέρους 1963.



*Από την έκδρομὴν μελῶν τῆς Ἐνώσεως εἰς Αἴγιον-Πάτρας κατὰ Νοέμβριον 1936. Οἱ ἐκδρομεῖς εἰς τὸ προαύλιον τῆς ἐν Πάτραις βιομηχανίας ΒΕΣΟ.

Τὸ κοινὸν γεῦμα τῶν ἐκδρομέων χημικῶν εἰς τὸ Γηροκομεῖδ Πατρῶν, κατὰ τὴν ἐκδρομὴν τοῦ Νοεμβρίου 1936.

ΧΗΜΙΚΑ ΧΡΟΝΙΚΑ

ΜΗΝΙΑΙΟΝ ΕΠΙΣΗΜΟΝ ΟΡΓΑΝΟΝ ΤΗΣ ΕΝΩΣΕΩΣ ΤΩΝ ΕΛΛΗΝΩΝ ΧΗΜΙΚΩΝ

Διοικητική Έπιτροπή: Ι. Ν. Σαγανάκης, Γ. Δ. Κανόλης, Α. Δ. Σπαρατίτης, Χ. Α. Στεργιάδης, Ν. Σ. Κωνής

ΤΑ ΑΣΤΑΘΜΗΤΑ ΣΤΟΙΧΕΙΑ ΤΗΣ ΔΗΜΙΟΥΡΓΙΑΣ

Υπό το κ. ΚΩΝΣΤ. Δ. ΖΕΓΓΕΛΗ, Μέλους της 'Ακαδημίας
Τακτ. καθηγητού της 'Ανωτάτου Χημείας εν τῷ Πανεπιστημίῳ 'Αθηνῶν

Ἐκ τῶν ἀρχῶν ἤδη τοῦ εἰκοστοῦ αἰῶνος ἤρχισεν νὰ καταφαίνεται—ἰδίως ὅσον ἀφορᾷ τὰ προβλήματα τῆς συγκροτήσεως τοῦ ἀτομικοῦ μικροκόσμου—ἡ ἀνεπάρκεια τῆς λεγομένης κλασσικῆς φυσικῆς καὶ ηλεκτροδυναμικῆς πρὸς ἰκανοποιητὴν ἐξήγησιν νέων φαινομένων, τὰ ὅποια καθ' ἑκάστην ἀνεκαλύπτοντο καὶ ἀνακαλύπτονται.

Ἐντεῦθεν προέκυψεν ἡ ἀνάγκη τῆς ἀναθεωρήσεως θεμελιωδῶν ἀρχῶν καὶ νόμων τῆς φυσικῆς καὶ τῆς ἀναπροσαρμογῆς αὐτῶν ἐντὸς νέου ἐνιαίου ἐπιστημονικοῦ πλαισίου περιλαμβανόντος καὶ τῶ φαινομένου, ὅσα καταβῆλως ἐφαίνοντο παρεκκλίνοντα τῶν τῶς ὡς ἀπαρεγκλίτων θεωρουμένων βασικῶν ἀρχῶν τῆς φυσικῆς ἐπιστήμης, ὧς τῶς ἀνεπτύχθησαν καὶ ἐπρότάθησαν νέαι μηχανικαί, ἢ κωματομηχανικὴ καὶ ἢ κβαντομηχανικὴ.

καὶ δὲν ἀνευρίσκονται ἀκόμη εἰς τὰ σχετικὰ ἔκτενη ἐπιστημονικὰ συγγράμματα.

Ἡ μελέτη αὐτῆς διαιρεῖται εἰς σειρὰν δὲθρον αὐτοτελῶν. Ἐκαστον τούτων περιλαμβάνει ἀφοριστὴν τάξιν φυσικοχημικὰ φαινόμενα τοῦ μικροκόσμου εἰς τὸ ὅποια ἐν πολλοῖς ἐμφανίζεται ἀδυναμία τῶν ἀρχῶν τῆς κλασσικῆς φυσικῆς ὅπως τὸ ἐρμηνεύσει, καὶ ἀνάγκη εἰσαγωγῆς καινοτομῶν, τὴν παραδοχὴν τῶν ὁποίων ἐπιβάλλει κυρίως ἡ διπλῆ μορφή τῆς ἀκτινοβολίας.

Α΄.

ΑΤΟΜΙΚΗ ΦΥΣΙΣ ΤΗΣ ΕΝΕΡΓΕΙΑΣ

1. Κόσμος αισθήσεων καὶ φαντασίας.



Ἡ πρώτη σελίς τοῦ πρώτου τεύχους (Μαΐου 1936) τοῦ Περιοδικοῦ «Χημικὰ Χρονικὰ» μὲ τὸ ἄρθρον τοῦ Καθηγητοῦ Κ. Ζέγγελη.

Ἡ πρόσοψις τοῦ ταπεινοῦ κτιρίου, ὅπου τὸ πρῶτον τυπογραφεῖον τῶν «Χημικῶν Χρονικῶν» τοῦ Γεωργ. Ξένου, ἐπὶ τῆς ὁδοῦ Βιργινίας Μπενάκη 9. Τυπογραφεῖον ἐκ τῶν ὀλίγων εἰδικευμένων κατὰ τὴν ἐποχὴν ἐκείνην εἰς τὴν ἐκτόπωσιν χημικῶν καὶ ἄλλων τεχνικῶν συγγραμμάτων.